

LIEKSAN HATTUSAAREN ALUEEN RANTAOSAYLEISKAAVAN LINNUSTOSELVITYS

Harri Kontkanen

19.7.2016



Sisältö

JOHDANTO.....	2
KÄYTETTY AINEISTO JA MENETELMÄT	3
RANTAOSAYLEISKAAVA-ALUEEN PESIMÄ-LINNUSTO.....	4
Pesimälinnuston yleiskuvaus.....	4
Vesi- ja rantalinnusto.....	4
Peltolinnusto.....	4
Rantametsien linnusto.....	4
Alueella havaittuja nisäkkäitä.....	4
Linnusto osa-alueittain ja kuvioittain	4
1. Savikylä: Juuan kunnan raja – Vastuuniemi (Liite 2)	5
2. Purnulahden ymp. (Liite 3)	5
3. Purnunniemi – Raivionlahti (Liitteet 4–6).....	6
4. Niinilahti: Niemivaara – Niininiemi (Liitteet 6–7)	6
5. Hattusaari (Liitteet 8–11)	8
6. Saaret (Liitteet 12 – 15)	9
Uhanalaiset ja lintudirektiivin liitteen I lajit	11
Alueen uhanalaiset pesimälajit.....	11
Lintudirektiivin liitteen I lajit.....	14
JOHTOPÄÄTÖKSET JA SUOSITUKSET MAANKÄYTÖN SUUNNITTELUUN	17
LÄHTEET.....	18
LIITTEET.....	19

JOHDANTO

Selvitysalueet sijaitsevat Lieksan kunnan alueella Hattusaaren – Niinilahden – Savikylän alueella Pielisen rannalla, ja lännessä Juuan kuntaan rajoittuen. Selvitysalueeseen kuuluu lisäksi runsaasti Hattuselän ja joitakin Suurselän saaria (Liite 1).

Selvitysalueen rantametsät ovat pääosin nuoria talousmetsiä (valtaosin havupuumetsiä sekä havupuuvaltaisia sekametsiä), joiden linnustolliset luontoarvot ovat melko vähäisiä. Hakkuuaukkoja

ja nuoria taimikkoja alueella on runsaasti erityisesti suurimmissa saarissa. Alueella on silti myös edustavia ja luontoarvoiltaan merkittäviä havupuuvaltaisia sekametsiä sekä pienialaisia lehtomaisia lehtipuuvaltaisia sekametsiä. Laajempia pelto-aukeita ja maatila-asutusta on Hattusaarella sekä Purnulahdessa. Kesämökkejä on runsaimmin mantereen rannoilla, mutta pääosin hyvin kivikkorantaisissa saarissa vähän. Vaarat ja Niinilahden syvät supat kertovat alueen jyrkistä pinnanmuodoista. Rannat ovat melko jyrkkiä ja karuja, jossa on paikoin isoja suurten järkäleiden muodostamia kivikkoja. Ilmaversoiskasvillisuutta on pääsääntöisesti hyvin niukasti, mutta Hattusaaren ja Niinilahden välisellä alueella on kohtalaisen runsaasti harvoja pienialaisia järviruovikoita. Tarkempi kuvaus alueesta löytyy luonto- ja maisemakartoituksesta (Heinonen 2013).

Tässä raportissa esitellään selvityksessä käytetyt laskentamenetelmät ja saadut tulokset, kuvaillaan alueen pesimälinnustoa sekä esitellään alueella havaitut, suojelullisesti huomionarvoiset lajit. Huomioituja lajeja olivat tässä yhteydessä erityisesti luonnonsuojelulain 46 § ja 47 § nojalla uhanalaisiksi tai erityisesti suojeltaviksi määritellyt lintulajit (Suomen lajien valtakunnallinen ja alueellinen uhanalaisuusluokitus; Tiainen ym. 2015) sekä Euroopan Unionin lintudirektiivin (Neuvoston direktiivi 79/409/ETY) liitteen I lajit, joiden elinympäristöjä jäsenvaltioiden tulisi suojella erityistoimin. Lisäksi selvityksessä tarkastellaan selvitysalueen linnustollista arvoa ja linnustonsuojelun kannalta arvokkaita osa-alueita, jotka tulisi osaltaan pyrkiä ottamaan huomioon alueen maankäyttöä suunniteltaessa.

Linnustoselvitys on tehty Lieksan kaupungin toimeksiannosta ja sen on laatinut osuuskunta Lumimuutoksen kautta biologi FM Harri Kontkanen.

KÄYTETTY AINEISTO JA MENETELMÄT

Alueiden pesimälinnustoa selvitettiin kesällä 2016 seitsemällä laskentakerralla, jotka toteutettiin 19.5.–6. (laskenta-ajat mantereella 19.5. klo 4.45–10.10; 23.5. klo 3.40–9.00; 25.5. klo 3.45–9.15; 30.5. klo 3.40–9.30; 31.5. klo 3.30–8.25; 6.–7.6. klo 23.10–3.15 sekä saarten kartoitus veneillen 11.7. klo 4.00–10.00).

Alueiden pesivän linnuston inventointi tehtiin Hirvosen ja Mikkolan (1987), Koskimiehen ja Väisäsen (1988) sekä Koskimiehen (1994) antamien laskentaohjeiden mukaisesti. Rantametsät kartoitettiin nk. supistetun kartoituslaskennan menetelmällä kulkemalla ne kertaalleen ristiin rastiin jalan (vrt. esim. Hirvonen ja Mikkola 1987). Lisäksi mantereen alueelle tehtiin yksi yöllinen kuunteluretki yöaktiivisten lintulajien kartoittamiseksi. Saarien ja luotojen kartoituksissa keskityttiin vesilinnustoon ja ne tehtiin veneestä käsin.

Alkukesän 2016 sääolosuhteet toukokuun lopulla olivat laskennoille mitä parhaimmat; aurinkoiset, lämpimät ja heikkotuuliset. Kevät oli varhainen ja monien lintulajien saapuminen pesimäalueilleen oli etuajassa, joten laskenta-aikana lähes kaikki odotettavissa olevat lajit olivat jo oletettavasti saapuneet alueelle. Heikoiten laskenta-aika soveltui mm. kanalinnuille, tikoille ja tiaisille, jotka soidintavat jo maaliskuussa – toki niitä havaittiin, mutta oletettavasti vähemmän kuin niitä alueella esiintyy. Kesäkuussa sääolosuhteet muuttuivat viileämmäksi ja sateisemmäksi, joten mantereen kartoitukset saatiin tehtyä optimaaliseen aikaan. Heinäkuussa veneille tehdyn kartoituksen aikaan sää oli optimaalinen: poutainen, lämmin ja tyyni.

RANTAOSAYLEISKAAVA-ALUEEN PESIMÄ-LINNUSTO

Pesimälinnuston yleiskuvaus

Liitteessä 16 on lueteltu kaikki 92 selvitysalueella kesällä 2016 tavattua lintulajia, jotka melkein kaikki kuuluvat alueen pesimälinnustoon. Seuraavassa yleiskuvaus alueen eri elinympäristöjen linnustosta:

Vesi- ja rantalinnusto

Alueen vesilinnusto on tyypillistä karujen oligotrofisten järvien lajistoa ja rehevimmillä ruovikkoa kasvavilla rannoilla tavataan myös joitakin härkälintupareja. Alue on tärkeä pesimäalue erityisesti kuikalle sekä iso- ja tukkakoskelolle. Muista sorsalinnusta alueella havaittiin selvityksessä sinisorsa, haapana, tavi ja telkkä. Lokkilinnuista yleisin on kalalokki ja lisäksi alueella esiintyvät selkä-, harmaa-, nauru- ja pikkulokki sekä kalatiira, ja kahlaajista liro, rantasipi sekä valko- ja metsäviklo.

Peltolinnusto

Alueella on jonkin verran viljeltyjä peltoja sekä pienialaisia pakettipeltoja. Peltojen linnusto koostuu pääasiassa yleisistä ja varsin tyypillisistä peltolinnuista. Pellot rikastuttavat alueen luonnon monimuotoisuutta huomattavasti, ja vähätkin pellot ovat tärkeitä mm. ruisrääkän, taivaanvuohen, kuovin ja töyhtöhyypän kannalta. Rehevimmillä pensaikkoa kasvavilla peltoalueilla yöaktiivisista lajeista viitakerttunen esiintyy yleisenä ja lisäksi harvalukuisista yölaulajista tavattiin viitasirkkalintu.

Rantametsien linnusto

Alueen rantametsät ovat enimmäkseen nuoria havupuuvaltaisia talousmetsiä, joiden linnusto koostuu yleisimmistä ja vähiten vaateliaista lajeista. Paikoin iäkkäämmät metsät ja erityisesti sekametsät sekä lehtimetsät ovat kuitenkin lintulajistollisesti selvästi monipuolisempia ja otollisia joillekin vaateliaimmillekin lajeille. Kolin alueella – ja myös selvitysalueella – esiintyy arvokkaista metsälajeista mm. idänuunilintu sekä valkoselkätikka. Lisäksi alueella herättää huomiota muualla melko vähälukuisten metsälintujen, sirittäjän ja peukaloisen, tavallista runsaampi esiintyminen.

Alueella havaittuja nisäkkäitä

Selvityksessä havaittiin 4 metsäkaurista, joista 3 Hattusaarella ja 1 Purnulahdessa. Hirviä nähtiin yhteensä 9 Savikylän ja Niinilahden välisellä alueella. Metsäjänis oli kaikkialla hyvin yleinen.

Linnusto osa-alueittain ja kuvioittain

Käytetyt lyhenteet: par = pesiväksi tulkittu pari, k = koiras, n = naaras, Ä = laulava eli reviiriä pitävä lintu, ad = vanha eli sukukypsä yksilö, kiert. = kiertelevä lintu,

Kuvioiden linnustollinen merkitys on arvioitu seuraaviin luokkiin:

1. vähän merkittävä
2. jokseenkin merkittävä
3. kohtalaisen merkittävä
4. merkittävä
5. erittäin merkittävä

Luokituksessa kaikkein tärkeimpiä kohteita ovat erittäin merkittävä ja merkittävä, joiden ehdotonta säästämistä ihmistoiminnalta ja mahdollisia pesimäaikaisia liikkumisrajoituksia ko. alueille suositellaan. Keskinkertaista merkitystä on jokseenkin merkittävillä ja kohtalaisen merkittävillä alueilla, joille yleensä suositellaan rakentamisen rajoittamista tai metsänkäsittelytoimenpiteiden rajoittamista. Vähiten tärkeitä alueita ovat vähän merkittävät alueet, joille ei syystä tai toisesta kyetä antamaan erityisiä suosituksia, mutta joilla kuitenkin on lajiston tai elinympäristön rakenteen perusteella merkitystä alueen uhanalaisille ja/tai lintudirektiivin lintulajeille.

Seuraavassa esitellään mantereelta vain linnustollisesti arvokkaimmat ja linnuston kannalta suosituksia sisältävät kohteet selvitysalueelta. Sitä vastoin kaikki saaret on käsitelty kuvioittain.

1. Savikylä: Juuan kunnan raja – Vastuuniemi (Liite 2)

Kuvio 1.1: Pieni Riihiniemi

Yleiskuvaus: iäkstä mänty-kuusi- ja kuusimetsää

Linnustoarvot: kohtalaisen merkittävä

Merkittävimmät lintulajit: *metsä:* teeri, puukiipijä, peukaloinen, tiltalti; *ranta (ja Perna):* haapana (4k1n), kalalokki, kalatiira, metsäviklo, rantasipi

Suosituksset: metsä olisi hyvä säästää hakkaamattomana ja ranta rakentamattomana, sillä alue tärkeä vanhan metsän lajiston lisäksi vesi- ja rantalinnustolle (erityisesti viereinen Perna, joka jo kaavoitetulla alueella)

Kuvio 1.2: Vastuuniemi

Yleiskuvaus: varttunutta mäntysekametsää ja paikoin rehevähköä sekametsää

Linnustoarvot: kohtalaisen merkittävä

Merkittävimmät lintulajit: *metsä:* sirittäjä (6Ä), peukaloinen, mustapääkerttu, puukiipijä;

Vastuulahti: laulujoutsen (ns. kihlapari, joka ei vielä pesi), taivaanvuohi; *Vastuuniemi:* kalalokki, kuikka

Suosituksset: metsien aukkohakkuuta olisi syytä välttää ja Vastuuniemen rannat säilyttää rakentamattomana

2. Purnulahden ymp. (Liite 3)

Kuvio 2.1: Kuottuunniemi

Yleiskuvaus: varttunutta koivu- ja lehtisekametsää sekä kuusivaltaista sekametsää

Linnustoarvot: kohtalaisen merkittävä

Merkittävimmät lintulajit: *metsä:* sirittäjä, järripeippo; *ranta:* laulujoutsen, kalalokki

Suosituksset: ei lisärakentamista ja metsä olisi hyvä säilyttää mahdollisimman luonnontilaisena ja lahoppuut säästää, sillä pienikin alue hyvä mm. valkoselkätikan ruokailualueena ja monien rehevää metsää vaativien lajien pesimäpaikkana

Kuvio 2.2: Pappilanluhta – Honkapuro

Yleiskuvaus: kulttuuriympäristöä: vähäintensiivisesti viljeltyjä nurmia, puro ja sen suulla pienialainen luhta, pienialaisia reheviä lehtipuu- ja pensasvaltaisia metsiköitä; Purnulahden pohjukassa vähän ruovikkoa ja muuta ilmaversoiskasvillisuutta

Linnustoarvot: kohtalaisen merkittävä

Merkittävimmät lintulajit: *lahti:* härkälintu, kalalokki, kalatiira, valkoviklo; *pensaikot ja metsiköt:* kultarinta, mustapääkerttu, viitakerttunen (3Ä); *pellot:* ruisrääkkä (2Ä), isokuovi (2par), töyhtöhyppä (2par), taivaanvuohi (2par), pensastasku

Suosituks: rannoille ei lisärakentamista, metsiköiden lehtipuustoa suositaan (havupuut voi poistaa) ja lehtipuupensaikkaa sallitaan kasvaa ojanvarsiin ja viljelemättömille pelloille, mutta totaalista umpeenkasvua vältetään. peltöjen vähäintensiivistä viljelyä (nurmina) jatketaan ja mahdollisuuksien mukaista laidunnusta suositellaan.

3. Purnunniemi – Raivionlahti (Liitteet 4–6)

Kuvio 3.1: Paksuniemi

Yleiskuvaus: varttunutta mäntysekametsää ja paikoin nuorta kuusisekametsää

Linnustoarvot: kohtalaisen merkittävä, koska mm. viirupöllön reviiiriä ja ranta-alue rauhallinen ja hienoinen kivikkoine mm. mahdollinen koskelojen pesimäranta

Merkittävimmät lintulajit: viirupöllö (emo ja ainakin 1 poikanen), mustapääkerttu, peukaloinen, pyrstötiainen

Suosituks: metsänhakkuita suositellaan vältettäväksi sekä rannan läheisyydessä, jossa iäkkäämpää puustoa sekä kalliorinteessä, jossa nuorempi puuston annetaan varttua ilman hakkuun uhkaa iäkkääksi metsäksi

Kuvio 3.2: Raivionlahden metsä

Yleiskuvaus: iäkästä, kuusivaltaista sekametsää, jossa melko runsaasti isoja haapoja

Linnustoarvot: kohtalaisen merkittävä

Merkittävimmät lintulajit: *metsä:* peukaloinen (vaikka laskennassa ei havaittu kovinkaan merkittäviä lintulajeja, metsän rakenne on sovelias monille vaateliimmille lajeille, kuten esim. pikkusieppo, pohjantikka, kanahaukka, sekä nisäkkäistä liito-oravalle); *ranta:* tukkakoskelo (1par), selkälokki (1ad kiert.)

Suosituks: metsä tulisi säilyttää mahdollisimman luonnontilaisena ja ranta rakentamattomana

Kuvio 3.3: Raivionlahti – Rapaluoto - Louhisaari

Yleiskuvaus: mäntyvaltaisia, karuja ja kivikkoisia rantoja sekä kolme pientä luotoa - saarta

Linnustoarvot: jokseenkin merkittävä

Merkittävimmät lintulajit: tukkakoskelo (1par), kalalokki (1par), rantasipi, teeri (1k), kuikka (4yks.)

Suosituks: ranta ja saaret tulisi säilyttää hakkaamattomana ja lisärakentamista tulisi välttää

4. Niinilahti: Niemivaara – Niininiemi (Liitteet 6–7)

Kuvio 4.1: Kallioniemi (2 osa-alueita)

Yleiskuvaus: rehevää, varttunutta lehtipuuvalltaista sekametsää, jossa isoja haapoja ja lahoppuuta

Linnustoarvot: kohtalaisen merkittävä; erityisesti valkoselkätikalle, joka tn. ei pesi kaavoitusalueella, mutta käyttää tätä ja lähialueita havaitusta naaraslinnusta ja lukuisista syönnöksistä päätellen vähintäänkin ruokailualueena

Merkittävimmät lintulajit: valkoselkätikka (1n)

Suosituks: ranta säilytetään rakentamattomana ja metsä hakkaamattomana ja lehtipuuston ja lahopuuston kehittymistä myös lähialueilla suositaan

Kuvio 4.2: Vaakananala

Yleiskuvaus: kulttuuriympäristöä: vähäintensiivisesti viljeltyjä nurmia ja pensoittuvia entisiä peltoja sekä nuorta lehtipuustoa; rannassa vähän ilmaversoiskasvillisuutta

Linnustoarvot: vähän merkittävä (tällä hetkellä, mutta jos esim. lehtipuuston annetaan varttua ja lahopuun lisääntymistä edistetään, on alue oiva lisä mm. valkoselkätikan ruokailualueeksi)

Merkittävimmät lintulajit: *kulttuuriympäristö:* viitakerttunen; *ranta:* härkälintu (1par)

Suosituks: jatketaan vähäintensiivistä viljelyä ja pensoittuvat pellot raivataan niityksi tai vaihtoehtoisesti lehtipuuston (ei pajukon) annetaan varttua (ei istuteta kuuselle); ranta säilytetään rakentamattomana

Kuvio 4.3: Niinilahti (soramonttu)

Yleiskuvaus: käytössä oleva soran/hiekan -ottopaikka

Linnustoarvot: jokseenkin merkittävä (kun törmäpääskyt pesivät)

Merkittävimmät lintulajit: törmäpääsky (n35 koloa eli n30 paria; 30 yksilöä nähtiin havaintohetkellä lentelemässä pesimäpaikan läheisyydessä)

Suosituks: soranoton pesimäaikaan tulisi tapahtua siten, että soranottoalueen ylälaidassa sijaitseva yhdyskunta ei siitä kärsi, eli hiekkarinne ei sorru pesimäkolonien kohdalta

Kuvio 4.4: Niinivaara

Yleiskuvaus: varttunutta mäntyvaltaista sekametsää; kaksi pienialaista avokalliota vaaran rinteessä

Linnustoarvot: jokseenkin merkittävä

Merkittävimmät lintulajit: kanahaukka, palokärki, idänuunilintu, sirittäjä (3Ä), peukaloinen

Suosituks: metsänhakkuita vältetään ja puuston annetaan varttua iäkkääksi

Kuvio 4.5: Niinilahti, pellot

Yleiskuvaus: kulttuuriympäristö; maatila ja nurmipelto; Niinilahden ranta reheväkö jossa vähän ilmaversoiskasvillisuutta; Kaiskunlahden ranta karu sekä kivikkoinen, ja rajoittuu idässä luonnonsuojelualueeseen

Linnustoarvot: jokseenkin merkittävä

Merkittävimmät lintulajit: *pelto ja maatila:* kuovi (1par), keltävästäräkki (1par), pensastasku, räystäspääsky (2par), haarapääsky (2par); *ranta:* laulujoutsen (1 kihlapari), telkkä (1k3n), kalalokki (1par)

Suosituks: peltojen vähäintensiivistä viljelyä (nurmina) jatketaan, rannat säilytetään rakentamattomana

Kuvio 4.6: Niinilahti, metsä

Yleiskuvaus: pääosin varttunutta mäntymetsää harjulla, jossa syviä suppia (alueen edustavimpia mäntykankaita)

Linnustoarvot: jokseenkin merkittävä (vaikka tässä kartoituksessa ei havaittu esim. metsoa, jolle metsän rakenne ja ikä hyvä)

Merkittävimmät lintulajit: teeri (4k)

Suosituks: hakkuita (varsinkin avohakkuita) vältetään

5. Hattusaari (Liitteet 8–11)

Kuvio 5.1: Majaniemi – Niittylahti

Yleiskuvaus: rehevää koivuvaltaista lehtisekametsää jossa paikoin isoja haapoja ja osa alueesta pajupensaikkaa, jotka pääosin entisellä pellonpohjalla; Niittylahden ranta melko rehevää ja järviruokoa harvakseltaan kasvava

Linnustoarvot: kohtalaisen merkittävä

Merkittävimmät lintulajit: *metsä/pensasto:* viitasirkkalintu, viitakerttunen (2Ä), sirittäjä (3Ä);

ranta/lahti: härkälintu (1par), sinisorsa (1k), isokoskelo (3k), tukkakoskelo (1k), ruokokerttunen

Suosituks: metsä säilytetään hakkaamattomana (havupuustoa voidaan/tulisi poistaa) ja lahovuuston kehittämistä suositaan; ranta säilytetään rakentamattomana

Kuvio 5.2: Korvenniityt (osa-alueet A ja B)

Yleiskuvaus: A: villi niitty; B: viljelyssä olevia nurmia ja viljapeltoja

Linnustoarvot: kohtalaisen merkittävä

Merkittävimmät lintulajit: teeri (ruokailu/soidinalue), selkälokki ja kalalokki (ruokailualue), isokuovi (1par), töyhtöhyppä (3par), taivaanvuohi (2par), liro (1par), keltävästäräkki (5yks.), pensastasku, viitakerttunen

Suosituks: A: niitty säilytetään/kunnostetaan (estetään liiallinen pensoittuminen raivaamalla tai laiduntamalla); B: peltojen viljelyä (mielellään vähäintensiivistä) jatketaan; ojan varsien pensoittuminen (vähäisessä määrin) sekä leveät pientareet ovat eduksi linnustolle.

Kuvio 5.3: Kuppiniemi (ja nimetön saari)

Yleiskuvaus: varttunutta mäntyä kasvava ranta

Linnustoarvot: vähän merkittävä

Merkittävimmät lintulajit: nuolihaukka (1par), rantasipi

Suosituks: säilytetään hakkaamattomana ja ei lisärakentamista

Kuvio 5.4: Pellonpää – Ristola (pellot)

Yleiskuvaus: Kulttuuriympäristöä; pohjoispään pelto niittyä ja eteläosa kostea järviruokoa kasvava entinen pelto

Linnustoarvot: vähän merkittävä

Merkittävimmät lintulajit: taivaanvuohi, keltävästäräkki, viitakerttunen (2Ä)

Suosituks: niityn laidunnetaan ja estetään muun alueen umpeenkasvu laiduntamalla tai raivaamalla; alueella suositaan lehtipuustoa

Kuvio 5.5: Hovilanvaaran lähimetsä

Yleiskuvaus: varttunutta mäntymetsää (alueen edustavimpia mäntykankaita)

Linnustoarvot: kohtalaisen merkittävä

Merkittävimmät lintulajit: metso (2k ja lähimetsissä melko runsaasti metsojen jätöksiä), peukaloinen

Suosituks: metsänhakkuita vältetään (ei ainakaan aukkohakkuuta)

Kuvio 5.6: Määttälänvaara

Yleiskuvaus: varttunutta ja paikoin iäkstä mäntyvaltaista sekametsää sekä varttunutta kuusimetsää

Linnustoarvot: kohtalaisen merkittävä

Merkittävimmät lintulajit: peukaloinen (vaikka selvityksessä ei havaittu vähälukuisia lintulajeja, on metsän rakenteen ja iän perusteella oletettavasti tärkeä kohde alueen metsälajistolle, sillä iäkkäitä metsiköitä alueella muutoin hyvin vähän)

Suosituks: säilytetään hakkaamattomana ja mahdollisimman luonnontilaisena

6. Saaret (Liitteet 12 – 15)

Saarista jäivät tämän selvityksen ulkopuolelle Rapasaari, Mustatsaaret ja Repalepahtaat.

Kuvio 6.1: mantereen rannan pienet saaret (Niinilahti – Juuan raja): *Tappisaari, Louhisaari, Suusaari, Petäjäsaari, Saunasaari, Riihisaari*

Yleiskuvaus: mäntyä ja paikoin myös koivua sekapuustona kasvavia saaria

Linnustoarvot: *Louhisaari:* kohtalaisen merkittävä ja *muut:* jokseenkin merkittävä

Merkittävimmät lintulajit: melkein kaikissa saarissa perii muutama kalalokkipari ja *Louhisaari:* kalalokki (10par), tukkakoskelo (1par), telkkä (1n). Näistä isoimmat saaret ovat hyvin potentiaalisia nuolihaukan pesimäpaikkoja, vaikka tässä selvityksessä lajia ei ko. saarissa havaittu.

Suosituks: saaret säilytetään rakentamattomana ja puustoa ei hakata

Kuvio 6.2: *Lokkisaari*

Yleiskuvaus: varttunutta mäntyä kasvava saari, jossa 2 mökkiä

Linnustoarvot: kohtalaisen merkittävä

Merkittävimmät lintulajit: kuikka (1par, jolla 1 poikanen ui saaren lähistöllä), harmaalokki (1par), kalalokki (5par), naurulokki (2ad), kalatiira (2par)

Suosituks: ei lisärakentamista ja puustoa ei hakata; lorkkilinnuille ja muille vesilinnuille taataan pesimärauha

Kuvio 6.3: *Honkasaari ja Pyysaari*

Yleiskuvaus: pääasiassa mäntymetsää kasvavia saaria, joilla hyvin kivikkoiset rannat; saarten metsiä hakattu runsaasti ja etenkin Pyysaaressa laajoja aukkoja, mutta rannoilla hyvä suojapuusto

Linnustoarvot: jokseenkin merkittävä

Merkittävimmät lintulajit: isokoskelo (1n), kuikka (1ad), kalalokki (3par), rantasipi

Suosituks: ei erityisiä suosituksia, mutta toistaiseksi laajimpien ja iäkkäimpien metsiköiden säästämistä suositellaan (isot lehtipuut tulisi säästää ja isoimmat ja tukevaoksaisimmat männyt säästetään petolintujen pesäpuiksi).

Kuvio 6.4: *Repaleet*

Yleiskuvaus: mäntyä kasvavat saaret (pienemmässä saareissa mökki)

Linnustoarvot: vähän merkittävä

Merkittävimmät lintulajit: kalalokki (1par)

Suosituks: ei erityisiä suosituksia

Kuvio 6.5: *Kuikka, Rieska, Pikku-Rieska ja luodot*

Yleiskuvaus: varttunutta mäntyä kasvavat saaret, joissa runsaasti sekapuustona isoja haapoja ja koivua, Rieskan ja Kuikan välissä vähän järviruovikkoa

Linnustoarvot: erittäin merkittävä

Merkittävimmät lintulajit: kuikka (1par ja 1ad), kalasääski (1par; asuttu pesä Kuikassa), nuolihaukka (1yks. eli mahdollinen pari Pikku-Rieskassa), kalalokki (2par), kalatiira (16par Kuikan eteläpuolisella kallioluodolla), rantasipi

Suosituks: ei rakentamista, eikä metsien hakkuuta ja käsittelyä; lintujen pesimärauha turvattava mahdollisesti jopa liikkumisrajoituksin

Kuvio 6.6: *Pieni Pyysaari*

Yleiskuvaus: mäntysekametsää kasvava saati

Linnustoarvot: jokseenkin merkittävä

Merkittävimmät lintulajit: kalalokki (6par, joista 4par eteläisessä pikkusaarella), naurulokki (1ad), rantasipi, palokärki. Lisäksi luontokartoituksessa: metso (2yks.) (Heinonen 2013).

Suosituks: ei erityisiä suosituksia, mutta toistaiseksi laajimpien ja iäkkäimpien metsiköiden säästämistä suositellaan (isot lehtipuut tulisi säästää ja isoimmat ja tukevaoksaisimmat männyt säästetään petolintujen pesäpuiksi).

Kuvio 6.7: Lehtosaari

Yleiskuvaus: melko nuorta mäntykoivusekametsää kasvava saari

Linnustoarvot: merkittävä (erityisesti mahdollisena selkälökin pesimäsaarena)

Merkittävimmät lintulajit: kuikka (1par ja 1ad), tukkakoskelo (3n), kalalokki (5par), harmaalokki (1ad), selkälokki (3ad), rantasipi

Suosituks: ei rakentamista eikä metsänhakkuita

Kuvio 6.8: Satjanko (osa-alueet A, B ja C)

Yleiskuvaus: varttunutta männikköä kasvavat rannat ja saaret (mantereen puoli laajalti hakattu ja nuorta metsää); Heposaari ja Petäjäsaari (osa-alue B) hakkaamattomia ja rakentamattomia. Rannat pääosin varsin kivikkoisia.

Linnustoarvot: kohtalaisen merkittävä

Merkittävimmät lintulajit: kuikka (B: 1par; C: 1par), tukkakoskelo (B: 1n), selkälokki (C: 1ad), kalalokki (A: 10par; B: 1par; C: 5par), kalatiira (A: 1par; C: 1par), rantasipi, kalasääski (1yks.), tervapääsky (2yks.), peukaloinen (1Ä). Lisäksi luontokartoituksessa: metso (1k Satjankossa ja 2n Petäjäsaarella) (Heinonen 2013).

Suosituks: osa-alueet A, B ja C säilytetään rakentamattomana ja metsiä ei hakata

Kuvio 6.9: Vattusaari

Yleiskuvaus: nuorehkoa männikköä kasvava saari, jonka rannat kivikkoiset

Linnustoarvot: vähän merkittävä

Merkittävimmät lintulajit: laskennoissa ei havaittu (yksi havaintokerta 11.7.) merkittäviä lajeja

Suosituks: ei erityisiä suosituksia

Kuvio 6.10: Iso-Pentu (osa-alue A)

Yleiskuvaus: mäntyä ja mäntysekametsää kasvava saari, joka pääosin hakattu (rannoilla vain kapea suojapuusto); paras alue puustoltaan on osa-alue A

Linnustoarvot: vähän merkittävä

Merkittävimmät lintulajit: tukkakoskelo (A: 1n)

Suosituks: A: ei rakenneta eikä hakata. Muulle alueelle ei erityisiä suosituksia

Kuvio 6.11: Pieni-Pentu, Louhisaari ja Liukkusaari (osa-alueet A ja B)

Yleiskuvaus: mäntyä kasvavia saaria, joiden rannat pääosin hyvin kivikkoiset, paitsi Laajalahden rannat varsin kivettömät

Linnustoarvot: jokseenkin merkittävä

Merkittävimmät lintulajit: isokoskelo (A: 1n), kalalokki (B: 5par), kalatiira (A: 1par)

Suosituks: osa-alueet A ja B ei rakentamista ja rauhoitetaan pesimäaikaiselta liikenteeltä.

Laajalahden rannat ovat soveliaita kuikan pesimärantoja ja olisi siten hyvä säilyttää rakentamattomana; muutoin ei erityisiä suosituksia.

Kuvio 6.12: Jänissaari

Yleiskuvaus: varttunutta männikköä kasvava saari, jossa 1 mökki

Linnustoarvot: jokseenkin merkittävä

Merkittävimmät lintulajit: kuikka (1par lähivesillä), harmaalokki (1par ja 1poikanen), kalalokki (2par), kalatiira (1par)

Suosituks: ei lisärakentamista ja ei (runsasta) metsänkäsittelyä

Kuvio 6.13: *Rapasaari ja Linnansaari*

Yleiskuvaus: männikköä kasvavia saaria

Linnustoarvot: vähän merkittävä

Merkittävimmät lintulajit: laskennoissa ei havaittu (yksi havaintokerta 11.7.) kuin yksi kalalokkipari

Suosituks: ei erityisiä suosituksia

Kuvio 6.14: *Pieni ja Iso Hiekkasaari*

Yleiskuvaus: vähän mäntyä kasvavaa saaria, joiden rannat sorahiekkaiset

Linnustoarvot: merkittävä (erityisesti selkälokin säännöllisenä pesimäpaikkana)

Merkittävimmät lintulajit: selkälokki (1par varoitteli Iso Hiekkasaarella, joten ilm. niillä poikue), kalalokki (1par: Pieni Hiekkasaari), harmaalokki (2par ja 3+3 poikasta: Iso Hiekkasaari)

Suosituks: ei rakentamista ja mairinnouskielto pesimäajaksi

Uhanalaiset ja lintudirektiivin liitteen I lajit

Alueen uhanalaiset pesimälajit

Suomen uhanalaisista pesimälajeista (Tiainen ym. 2015) selvitysalueen pesimälajistoon kuuluvat luokittain seuraavat lajit:

Äärimmäisen uhanalaiset: ei yhtään lajia.

Erittäin uhanalaiset: tukkakoskelo, selkälokki, räystäspääsky

Vaarantuneet: haapana, isokoskelo, naurulokki, taivaanvuohi, valkoselkätikka, törmäpääsky, hömötiainen, töyhtötiainen, viherpeippo, punatulkku, pajusirkku

Alueellisesti uhanalaiset lajit: liro, keltavästäräkki, järripeippo

Silmälläpidettävistä lajeista, joita ei katsota koko maassa uhanalaisiksi, alueen pesimälajistoon kuuluvat:

Silmälläpidettävät: kanahaukka, kuovi, varpuspöllö, haarapääsky, punavarpunen, liro, keltavästäräkki

Erittäin uhanalaiset

Tukkakoskelo *Mergus serrator* (E)

Laskennoissa nähtiin yhteensä 3 paria ja 1 yksinäinen koiras ja 5 naarasta. Laji pesinee yleisempänä kuin havainnot antavat ymmärtää, sillä etenkin hautovia emoja voi olla hankala havaita.

Tukkakoskelo tekee pesänsä kivenkoloon tai pensaiden alle. Syitä lajin valtakunnalliselle taantumiselle ei tiedetä (Valkama ym. 2016).

Selkälokki *Larus fuscus fuscus* (E)

Laskennoissa nähtiin yhteensä 5 ad lintua ja lisäksi yksi varoitteleva pari Iso Hiekkasaarella (kuvio 6.14). Myös Pieni Hiekkasaari on selkälokin (2par) säännöllinen pesimäpaikka (Pönkkä 2011). Lajin taantumien syinä ovat etenkin talvehtimisalueelta ravinnon kautta lintuihin kertyvät ympäristömyrkyt sekä paikoin runsastuneen harmaalokkikannan aiheuttama poikassaalistus (Valkama ym. 2016). Kaikki lajin pesimäsaaret ja luodot on syytä säästää rakentamiselta ja rauhoittaa pesimäaikaiselta liikkumiselta.

Räystäspääsky *Delichon urbicum*

Esiintyy alueella muutamien maatilojen läheisyydessä. Laji suosii kulttuuriympäristöjä, jossa on riittävästi hyönteisravintoa tarjolla mm. laiduntavan karjan ansiosta.

*Vaarantuneet***Haapana** *Anas penelope*(E)

Haapanoita pesii alueella vähintään muutamia pareja. Vanhat linnut laiduntavat usein matalaa heinää kasvavilla rannoilla ja pelloilla. Poikueet suosivat ilmaversoiskasvustoja ruokailualueinaan. Lajin kannalta rantalaidunnus on suositeltavaa.

Isokoskelo *Mergus merganser* (E)

Laskennoissa nähtiin vain 3 koirasta ja 2 naarasta. Laji pesinee yleisempänä kuin havainnot antavat ymmärtää, sillä etenkin hautovia emoja voi olla hankala havaita. Isokoskelo pesii yleensä puun onkaloon tai uuttuun, mutta onkaloiden puuttuessa myös esim. isojen kivien koloon, katajien alle tai rakennusten koloihin/alle. Syitä lajin taantumiselle ei tiedetä (Valkama ym. 2016).

Naurulokki *Larus ridibundus*

Muutamia vanhoja lintuja havaittiin ympäri aluetta 11.7. tehdyllä veneilykierroksella sekä 3 lintua samana aamuna Purnunlahden pelloilla ruokailemassa 40 kalalokin kanssa. Pesintään viittaavaa ei tässä selvityksessä havaittu, mutta pesinee säännöllisesti lokki- ja tiirakolonioiden yhteydessä.

Taivaanvuohi *Gallinago gallinago*

Taivaanvuohia (mantere) havaittiin 9 paria/reviiriä alueen pelloilla ja ainakin yksi pari kostealla ja heinittyneellä hakkuuaukolla. Laji suosii kosteita niittyjä ja hyötyy vastaavien elinympäristöjen säästämisestä sekä hoidosta (laiduntamisesta).

Valkoselkätikka *Dendrocopos leucotos*

Valkoselkätikka ei ilmeisesti pesi suunnittelualueella, mutta käyttää alueen rantametsiä ruokailualueena maastohavainnon sekä mm. Hattusaaresta löytyneiden tuoreiden syönnösjälkien perusteella. Näin ollen on tärkeää, että alueen lehtipuustoa ja sen kehittymistä lahopuuksi suositetaan. Kolin alueella valkoselkätikka esiintyy hyvin harvalukuisena, mutta säännöllisesti (Philippe Fayt suull. tieto).

Törmäpääsky *Riparia riparia*

Törmäpääsky esiintyy alueella vain Niinilahdessa soramontulla (kuvio 4.3), jossa pesii noin 30 paria. Lajin tarvitsemia pesäpaikkoja, jossa on sopivan raekoon omaavasta hiekasta muodostuneita pystyseinämiä, on harvassa. Siksi niiden säilyttäminen ja etenkin pesimäaikainen turvaaminen on ehdottoman tärkeää.

Hömötiainen *Parus montanus*

Hömötiainen on alueen metsissä melko vähälukuinen pesimälintu. Hömötiainen suosii varttuneempia havu- ja sekametsiä, mutta myös nuoremmat metsät käyvät kunhan niissä on sopivia pötkelöitä pesäpaikaksi (Valkama ym. 2016). Siksi alueen iäkkäimpien metsien säästäminen ja turvaaminen laajemmilta hakkuilta sekä lahoppuuston säästäminen ja sen lisääntymisen edistäminen suurimpia lehtipuita säästämällä ja suosimalla on tärkeää lajin menestymisen kannalta.

Töyhtötiainen *Parus cristatus*

Töyhtötiainen on alueen havumetsissä vähälukuinen pesimälintu. Töyhtötiainen on havumetsien laji, joka tulee toimeen niin karuissa kalliomänniköissä kuin vanhoissa kuusikoissa. Paikoin sille kelpaavat jopa talousmänniköt, ja suosittuja ovat pienipiirteisesti aukkoiset havumetsät. Töyhtötiainen ei ole samalla tavalla sidoksissa lehtipuupötkelöihin kuin hömötiainen (Valkama ym. 2016). Laji todennäköisesti kärsii tehometsätaloudesta, joten senkin kannalta vanhojen metsien säästäminen ja hakkuiden rajoittaminen on suositeltavaa.

Viherpeippo *Carduelis chloris*

Muutamia viherpeippopareja esiintyy alueen kulttuuriympäristöissä ja peltojen liepeillä. Laji ei kaipaa selvitysalueella erityistä huomioimista, ja lajin taantumun syyt ovat toisaalla: Suomen viherpeippokanta taantui rajusti 2008–2010 noin puoleen *Trichomonas gallinae*-alkueläimen aiheuttaman epidemian takia (Valkama ym. 2016).

Punatulkku *Pyrrhula pyrrhula*

Punatulkku on alueen kuusivaltaisissa metsissä melko vähäluinen pesimälintu. Laji ei kaivanne erityistä huomioimista alueella.

Pajusirkku *Emberiza schoeniclus*

Pajusirkku pesii harvakseltaan rehevimmillä rannoilla, missä on lajille riittävästi järviruokoa ja rantapensastoja. Laji ei kaivanne erityistä huomioimista alueella, joskin esim. Pappilanluhdan liiallisesta umpeenkasvusta (pensoittuminen) laji todennäköisesti kärsisi.

Alueellisesti uhanalaiset lajit

Liro *Tringa glareola* (E)

Alueella havaittiin yksi liropari Hattusaareissa Korvenniityillä (kuvio 5.2). Liro pesii soilla ja kosteikoilla, joten kyseinen pari saattoi olla havaintohetkellä ruokailemassa pelloilla ja pesinee jossakin luhtaisella lähirannalla. Liro hyötyisi kosteista ja puoliavoimista niityistä ja siten esimerkiksi rantalaidunnuksesta.

Keltavästäräkki *Motacilla flava*

Selvityksessä havaittiin muutamia keltavästäräkipareja Hattusaaren ja Niinilahden suurimmilla peltoaukeilla. Suomen eteläosien keltavästäräkit pesivät enimmäkseen pelloilla sekä rantaniityillä. Pelloilla lajia vetävät puoleensa avo-ojat, laitumet ja heinäpellot sekä niityt. Etelä-Suomessa erityisesti tehomatalous ja siihen liittyvä karjatilojen voimakas väheneminen ovat heikentäneet lajin pesimä- ja ruokailuympäristöjä. Lisäksi soiden ojitus ja turvetuotanto ovat vähentäneet, ja vähentävät yhä, lajille soveltuvan pesimäympäristön määrää. Mikäli nykyinen kehitys jatkuu, voi laji kadota lähes kokonaan eteläisestä Suomesta (Valkama ym. 2016). Siksi niityjen säilyttämistä, vähäintensiivisten viljelymenetelmien käyttöä sekä laidunnusta suositellaan kartoitusalueen laajimmille peltoalueille.

Järripeippo *Fringilla montifringilla*

Kuottuunniemessä (kuvio 2.1) kuultiin yksi laulava koiras. Järripeippo on boreaalisen havumetsän tyyppilajeja Fennoskandiasta Itä-Siperiaan ulottuvalla taigavyöhykkeellä. Suomessa laji esiintyy lähes koko maassa kannan ollessa tihein Lapissa ja harventuvan voimakkaasti etelää kohti. Järripeipon elinympäristöksi kelpaa niin havu- kuin lehtimetsäkin, ja laji on myös varsin runsas tunturikoivikossa (Valkama ym. 2016). Järripeippo pohjoisena lajina pesii melko harvoin ja vähälukuisena näin etelässä, eikä ole elinympäristönsä suhteen vaateliias, ja siksi se ei kaipaa kartoitusalueella erityistä huomioimista.

Lintudirektiivin liitteen I lajit

Tässä kappaleessa käsitellään selvitysalueella pesivistä lajeista ne, joiden elinympäristöjä on EU-lainsäädännön nojalla suojeltava erityistoimin, jotta varmistetaan niiden säilyminen ja lisääntyminen levinneisyysalueellaan (direktiivi luonnonvaraisten lintujen suojelusta 79/409/ETY). Lisäksi käsitellään uhanalaisten lajien seurantaryhmän esityksen mukaiset Suomen erityisvastuulajit (E) (Rassi ym. 2010). Erityisvastuulajien Euroopan kannasta merkittävä osa pesii Suomessa.

Lintudirektiivin liitteen I lajeista alueen pesimälajistoon kuuluvat seuraavat lajit:

Kaakkuri (*Gavia stellata*)

Laskennoissa laji havaittiin yksi yksilö Maunonlahdella; kaakkuri oli ilmeisesti kalassa ja pesinee jossakin mantereen pikkulammella. Laji ei pesi seuranta-alueella ja ei siten kaipaa erityistä huomioimista.

Kuikka (*Gavia arctica*)

Seuranta-alueella pesii vähintään noin 10 kuikkaparia ja lisäksi laskennoissa havaittiin joitakin ilmeisesti pesimättömiä yksilöitä. Saarikierroksella 11.7. kuikkapareista vain yhdellä havaittiin yksi poikanen. Tämä voi tarkoittaa sitä, että valtaosalla pareista pesintä on jostakin syystä epäonnistunut. Yksi mahdollinen ja yleinen syy pesintöjen tuhoutumiseen on pesimäaikaan liian nopeasti ja korkealle nouseva vedenpinta, joka hukuttaa helposti kuikan aivan rantaan tekemät pesät. Kuikka tarvitsee myös pesimärauhan haudonta-aikana, joten liiallista ja liian tiheään rakentamista pesimäpaikoilla on syytä rajoittaa (noin 200–300 metriä rakentamatonta rantaviivaa, jossa on lajille pesintään sopivia matalia kivettömiä rantoja). Myös liiallista vesiliikennettä ja koirien irtipitämistä tärkeimmillä pesimäalueilla on syytä rajoittaa.

Kaulushaikara (*Botaurus stellaris*)

Laskennoissa kuultiin yksi puhalteleva koiras Hattusaaren melko kaukaa lännen puolelta. Linnun paikkaa ei pystytty tarkkaan määrittämään, joten on mahdollista, että se kuului selvitysalueen ulkopuolelta. Kaavoitettavalla alueella ei vielä ole juurikaan tai lainkaan lajille soveltuvia tiheähköjä ruovikkoalueita.

Laulujoutsen (*Cygnus cygnus*) (E)

Laulujoutsen pesi kesällä 2016 Hattusaassa Partasenlahden niemessä, joka sijaitsee jo kaavoitetulla alueella. Itse kaavoitusalueella havaittiin 5 ns. kihlaparia, jotka eivät vielä pesi, mutta ovat jo varailemassa pesimäaluetta tulevien vuosien varalle. Siten lähivuosina alueen rehevimmille lahdille asettunee lisää joutsenpareja pesimään. Rehevimmät ja toistaiseksi rauhallisimmat ja rakentamattomat rannat tulisikin säilyttää mahdollisimman luonnontilaisina (ks. kuviotiedot).

Lisäksi 23.5. Niinilahdessa Niinilahdella oleili 40 ns. luppojoutsenen parvi, jotka ovat nuoria ja pariutumattomia joutsenia; ne majailevat kevään sopivilla alueilla ennen kesäkuun alussa tapahtuvaa jatkomuuttoa pohjoisen sulkimialueilleen.

Kalasääski *Pandion haliaetus*

Yksi pari pesii Kuikka-nimisessä saarella männynsä olevassa luonnonpesässä (valtaosa Suomen sääksistä pesii tekopesissä). Lisäksi mahdollisesti eri reviirin lintu nähtiin Satjankon eteläkärjessä. Pesäpaikka lähialueineen on syytä säästää rakentamiselta, metsänhakuilta ja liialta liikenteeltä pesimäaikana.

Pyy (*Tetrastes bonasia*)

Selvityksessä nähtiin 3 yksilöä kahdessa paikassa. Laskennan ajankohta ei ollut lajin havaitsemiseen suosiollinen; selvitysajankohdan aikaan, jolloin pyyt hautovat, koiraat eivät enää juurikaan ääntele ja laji on muutenkin piilotteleva ja siten vaikeasti havaittava. Mutta muutamistakin havainnoista päätellen pyy esiintyy melko yleisenä kaava-alueen nuorissa ja varttuneissa havupuu- ja sekametsissä. Pyy hyötyy riittävän suurten metsäalueiden säästämisestä.

Teeri (*Tetrao tetrix*) (E)

Tässä selvityksessä havaittiin muutamia kymmeniä kukertavia teeriä ja yksi naaraslintu vaikkakaan kartoituksen ajankohta ei ollut lajin havaitsemiseen kovin suosiollinen. Pellolla soidintavia teeriä nähtiin mm. Niinilahden pellolla (4k). Soidinhavainnoista päätellen laji lienee säännöllinen pesimälintu alueen metsissä ja hakkuu-aukoilla. Lisäksi luontokartoituksen mukaan teeri esiintyy yleisenä monissa isoimmissa saarissa (Heinonen 2013). Teeri hyötyy mm. koivun suosimisesta, jonka silmuja ja urpuja laji käyttää ravintona talvisaikaan.

Metso (*Tetrao urogallus*) (E)

Kaksi koirasmetsoa havaittiin Hattusaaren edustavimmalla mäntykankaalla (kuvio 5.5), ja lähialueiden metsäteillä oli monin paikoin metsojen ulosteita. Lisäksi muutamia kertoja metsässä läksi lentoon ilmeisiä koppeloita. Aiemmin luontokartoituksessa metsoja tavattiin isoimmissa saarissa sekä mantereella (Heinonen 2013). Metso onkin havaintojen perusteella harvalukuinen mutta melko tavallinen pesimälintu selvitysalueen havumetsissä ja osa pareista pesinee myös hakkuuaukoilla. Metso suosii vanhoja mäntymetsiä, joten erityisesti laajimpien ja iäkkäimpien mäntymetsien säästämistä mahdollisimman luonnontilaisena suositellaan.

Ruisrääkkä *Crex crex* (E)

Selvityksessä havaittiin 2 ääntelevää ruisrääkkäkoirasta Purnulahden pelloilla (kuvio 2.2). Laji hyötyy niityistä, mutta menestyy myös nurmilla. Kuitenkin peltojen niitto juuri pesimäaikaan heikentää lajin pesintöjen onnistumismahdollisuuksia. Ruisrääkän ihanneympäristöä ovatkin hoidetut tai lähes hoitamattomat niityt sekä viljelyksestä poistuneet pensoittuvat pellot, jotka ovat tärkeitä lajille sen esiintymisalueella.

Liro (*Tringa glareola*) (E)

Ks. edellä *Uhanalaiset lajit*

Pikkulokki (*Larus minutus*) (E)

Pikkulokki ei ilmeisesti pesinyt selvitysalueella, sillä ainoa yksilö havaittiin 23.5. Kaiskunlahdella.

Kalatiira (*Sterna hirundo*) (E)

Selvitysalueella pesii noin 25 kalatiiraparia, joista 16 Kuikan etelärannalla olevalla isolla kivellä. Lisäksi Hattuselällä ruokailee paljon Juuan kunnan puolella pesiviä tiiroja. Tärkeimmät

pesimäluodot ja kivet tulee rauhoittaa ihmistoiminnalta ja erityisesti välttää pesimäaikaista nousemista luodoille.

Varpuspöllö (*Glaucidium passerinum*) (E)

Laskennan ajankohta ei ollut lajin havaitsemiseen suosiollinen, sillä koiraiden soidinhuhuilu tapahtuu varhain keväällä ja kevättälvella. Silti hivenen yllättäen yksi viheltelevä koiras havaittiin 7.6. yöllisellä kuuntelukerralla Vastuukorvessa Riihiniemen lähistöllä. Todennäköisesti varpuspöllöjä pesii selvitysalueella joitakin pareja. Varpuspöllö viihtyy järeissä havupuuvaltaisissa metsissä, joissa on tarjolla vanhoja tikankoloja pesäpaikoiksi (Valkama ym. 2016). Siten suositellaan iäkkäimpien metsien sekä järeiden haapojen (joihin tikat tekevät kolojaan) säästämistä hakkuilta.

Viirupöllö (*Strix uralensis*)

Laskennan ajankohta ei ollut lajin havaitsemiseen suosiollinen, sillä koiraiden soidinhuhuilu tapahtuu varhain keväällä ja kevättälvella. Kartoituksissa nähtiin Paksuniemessä emo ja ainakin yksi maastopoikanen (kuvio 3.1), sekä 7.6. yöllä kuultiin huhuileva koiras samalla reviiirillä. Viirupöllö viihtyy etupäässä vanhoissa havu- ja sekametsissä, mutta ei kaihda asettua asutuksenkaan liepeille. Pesäpaikkana voi olla luonnonkolo, vanha petolinnun pesä tai pönttö (Valkama ym. 2016). Lajin kannalta suositellaan iäkkäimpien metsien säästämistä hakkuilta.

Palokärki (*Dryocopus martius*)

Laskennan ajankohta ei ollut lajin havaitsemiseen suosiollinen, sillä palokärjet on helpoin havaita varhain keväällä kun linnut rummuttavat. Kartoituksissa havaittiin 3 yksilöä mantereella kolmella paikalla ja yksi lintu Pieni Pyysaaressa. Palokärkiä pesinee alueella useampia pareja. Palokärki kovertaa pesäkolonsa yleensä suureen haapaan tai mäntyyn korkealle, joten erityisesti niiden säästämistä alueella suositellaan. Vanhoja palokärjen koloja käyttävät pesäpaikkanaan myöhemmin telkät, helmipöllöt ja mm. liito-oravat.

Valkoselkätikka (*Dendrocopos leucotos*)

Ks. edellä *Uhanalaiset lajit*

Pikkusieppo (*Ficedula parva*)

Laskennoissa havaittiin vain yksi naaraspukuinen lintu 7.6. Niininiemessä; lintu oli todennäköisesti muutolla pysähtynyt lintu. Pesimäympäristönään pikkusieppo suosii vanhahkoa tai vanhaa (yli 50-vuotiasta) kosteapohjaista kuusimetsää tai kuusivaltaista sekametsää. Mieluisia ovat kuusimetsän puronvarsien ja muiden vesistöjen ympäristöt. Pikkusiepon voi löytää pesivänä myös rämeiden vanhoista reunametsistä sekä rantojen lehtomaisista metsistä (Valkama ym. 2016).

Pikkusiepporeviirejä ei kartoituksissa löytynyt, vaikkakin esim. kuvio 3.2 olisi lajille erinomaista elinympäristöä. Pikkusieppo esiintyy kuitenkin alueella säännöllisesti iäkkäimmissä kuusivaltaisissa sekametsissä, sillä Kolin vaarat ja lähialueet ovat lajin tärkeää esiintymisaluetta Pohjois-Karjalassa. Pikkusiepon kannalta suositellaan iäkkäimpien ja luonnontilaisimpien metsien säästämistä hakkuilta.

Muita alueella pesiviä Suomen kansainvälisiä vastuulajeja (E) kuin edellä mainitut uhanalaiset ja direktiivilajit ovat: tavi, telkkä, kuovi, valkoviklo, rantasipi sekä leppälintu.

JOHTOPÄÄTÖKSET JA SUOSITUKSET MAANKÄYTÖN SUUNNITTELUUN

Tässä selvityksessä tavattiin 14 uhanalaista lintulajia, jotka naurulokkia ja valkoselkätikkaa lukuun ottamatta tulkittiin kyseisenä vuonna kaavoitettavan alueen pesimälajistoon kuuluviksi. Lisäksi pesimälajistoon kuuluu 3 alueellisesti uhanalaista lajia. Suojelullisesti tärkeimpiä ovat erittäin uhanalaiset tukkakoskelo sekä selkälokki, joiden pesimäpaikat ja alueet on tärkeä huomioida kaavoituksessa. Suojelullisten suositusten antaminen on helpointa selkälokille, jonka pesimäsaaret ja luodot on mahdollista osoittaa tarkasti aiempien ja tämän selvityksen pohjalta.

Lintudirektiivin liitteen I lajeista tavattiin 17 lajia, jotka pääosin kuuluvat alueen pesimälajistoon. Niiden elinympäristöjä on EU-lainsäädännön nojalla suojeltava erityistoimin, jotta varmistetaan niiden säilyminen ja lisääntyminen. Tässä selvityksessä tavattujen direktiivilajien kannalta tärkeimpiä ovat alueen iäkkäimmät ja vähiten metsätaloudellisesti käsitellyt metsät sekä mantereella että saarissa. Tärkeää on myös säästää kaikki lahopuusto, isot lehtipuut (erityisesti haavat) sekä suurioksalet ja vanhat männyt petolintujen (erityisesti kalasääski) pesimäpuiksi. Pääosa kaava-alueen metsistä on nuoria talousmetsiä, joiden linnustolliset arvot ovat vähäisiä, ja siksi onkin tärkeää säästää linnustollisesti parhaimmat metsäalueet mahdollisimman koskemattomina; kesämökkien lisärakentaminen alueelle on monesti pienempi ongelma linnustolle kuin esimerkiksi metsien aukkohakkuu. Lisäksi on tärkeää etenkin kuikan huomioiminen rajoittamalla rakentamista ja muita häiriötekijöitä lajin keskeisimmillä pesimärannoilla.

Vaikka kaikista iäkkäimmistä metsistä ja saarista ei tässä lyhyessä selvityksessä löydettykään merkittävämpää lintulajistoa, ei se tarkoita sitä että uhanalaisia ja direktiivilajeja ei niissä esiintyisi tai voisi esiintyä. Päätelmät tiettyjen kuvioden merkityksestä linnustolle on siksi tehty osin puuston rakenteen perusteella sekä arvioimalla elinympäristöjen kokonaiskuva. Selvitysajankohta ei ollut optimaalinen kaikille lajeille, joten joitakin merkittäviä lajeja jäi siitä syystä todennäköisesti havaitsematta.

Alueella on muutamia melko isoja viljeltyjä peltoaukeita ja pieniä viljelyksestä poistuneita aloja, joiden lajisto on pääosin tyypillistä ja melko yleistä peltolinnustoa, mutta pelloilla esiintyy vähän myös ns. arvolajistoa, kuten esimerkiksi ruisräikkä ja keltavästäräkki. Pellot rikastuttavat alueen monimuotoisuutta, joten mitään erityisiä suosituksia niiden suhteen ei ole, joskin vähäintensiivisistä viljelymenetelmistä ja muunlaisesta peltoluonnon monimuotoisuuden huomioimisesta – kuten laidunnuksesta – olisi linnustolle hyötyä.

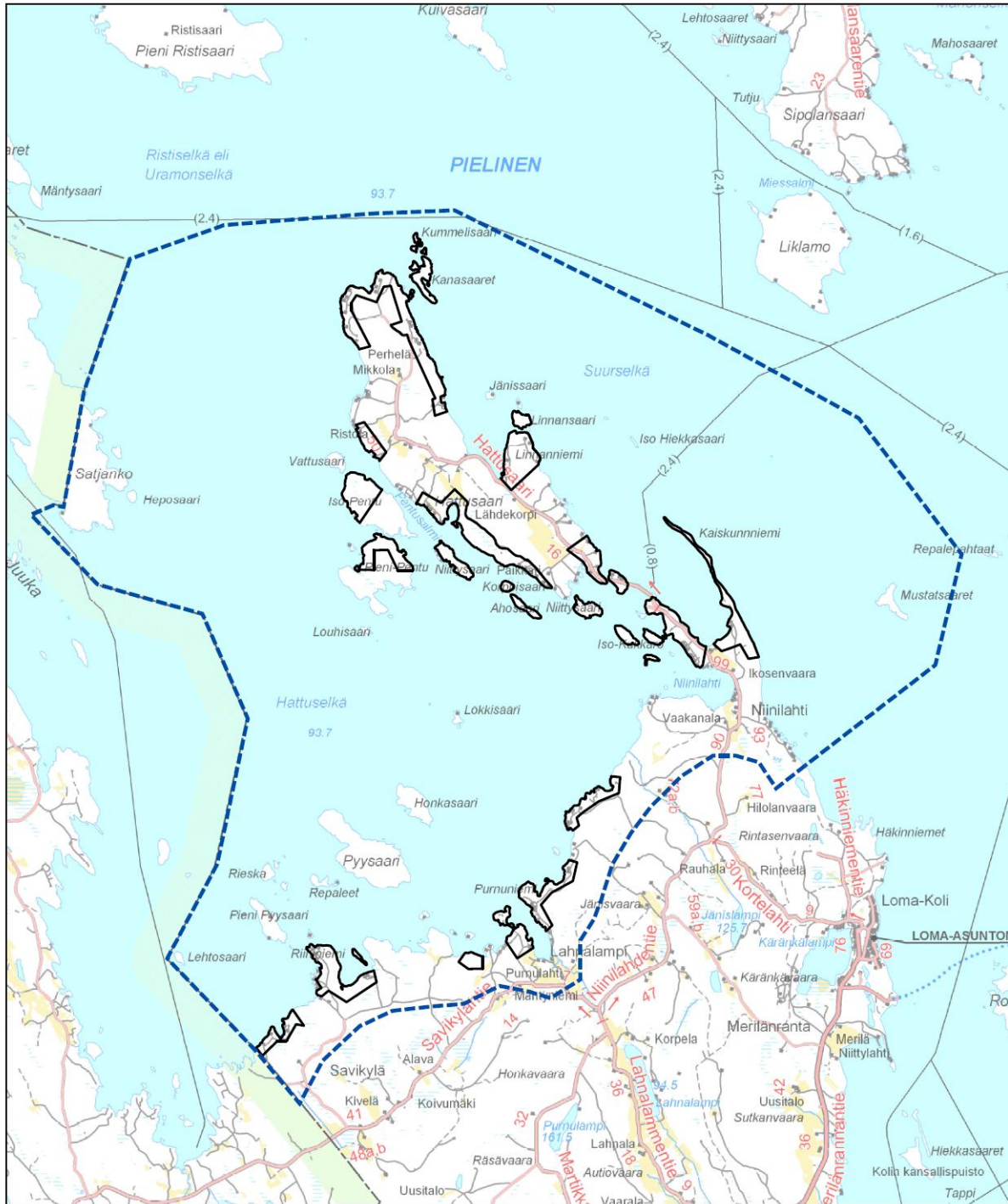
Vesilinnusto kaava-alueella on melko monimuotoista ja arvokasta, ja koska pääosin hyvin karuilla rannoilla on paikoin vähän ilmaversoiskasvillisuutta, myös joitakin rehevämpien vesien lajeja – kuten esimerkiksi härkälintu – esiintyy alueella. Muutamat saaret ja tiirojen suosimat pesimäkivet ovat suojelullisesti erityisen arvokkaita. Arkojen kuikkien melko runsas esiintyminen alueen rannoilla asettaa myös haasteita kaavoitukselle, sillä se tarvitsee rauhallisia rakentamattomia ja alavia pesimärantoja.

LÄHTEET

- Heinonen, Hilikka 2013. Lieksan Hattusaaren ja ympäröivien saarien sekä mannerrantojen luonto- ja maisemakartoitus rantaosayleiskaavoitusta varten. Ekopolku Ky. (Tämä raportti on tallennettu Nurmeksen kaupungin tiedostoon: Tekpa(\nurd02)(J:) \koli\Hattusaaren luontoraportti.)
- Hirvonen, H. & Mikkola, M. 1987. Helsingin lintuvesien linnusto ja suojelu osa 1: Vanhankaupunginlahti, Porvarinlahti, Bruksviken ja Torpsviken. Helsingin kaupungin ympäristönsuojelulautakunnan julkaisu 2/1987.
- Koskimies, P. 1994: Linnustonseuranta ympäristöhallinnon hankkeissa. Ohjeet alueelliseen seurantaan. Vesi- ja ympäristöhallinnon julkaisu - sarja B18:1–82.
- Koskimies, E & Väisänen, R. A. 1988. Linnustonseurannan havainnointiohjeet - Monitoring Bird Populations in Finland: A Manual. 2. painos. Helsingin yliopiston eläinmuseo. Helsinki.
- Pönkkä, Heikki 2011. Järvilinnut matkailun myötätulessa – Linnustoraportti: Pielinen. Pohjois-Karjalan luonnonsuojelupiiri ry. (<http://www.sll.fi/pohjois-karjala/jarvilinnut/pielinen-1>)
- Rassi, P.; Hyvärinen; E., Juslén, A. & Mannerkoski, I. (toim.) 2010. Suomen lajien uhanalaisuus 2010. Suomen ympäristökeskus & Ympäristöministeriö. Helsinki, 685 s.
- Tiainen, Juha; Mikkola-Roos, Markku; Below, Antti; Jukarainen, Aili; Lehikoinen, Aleks; Lehtiniemi, Teemu; Pessa, Jorma; Rajasärkkä, Ari; Rintala, Jukka; Sirkiä, Päivi; Valkama, Jari 2016. Suomen lajien uhanalaisuus 2015. Erillisjulkaisu. (<http://hdl.handle.net/10138/159435>)
- Valkama, Jari, Vepsäläinen, Ville & Lehikoinen, Aleks 2011: Suomen III Lintuatlas. – Luonnontieteellinen keskusmuseo ja ympäristöministeriö. <<http://atlas3.lintuatlas.fi>> (viitattu 7.7.2016)

LIITTEET

Liite 1. Selvitysalue



HATTUSAAREN ALUEEN RANTAOSAYLEISKAAVA

07.04.2016



Mittakaava 1:50 000

Liite 2.

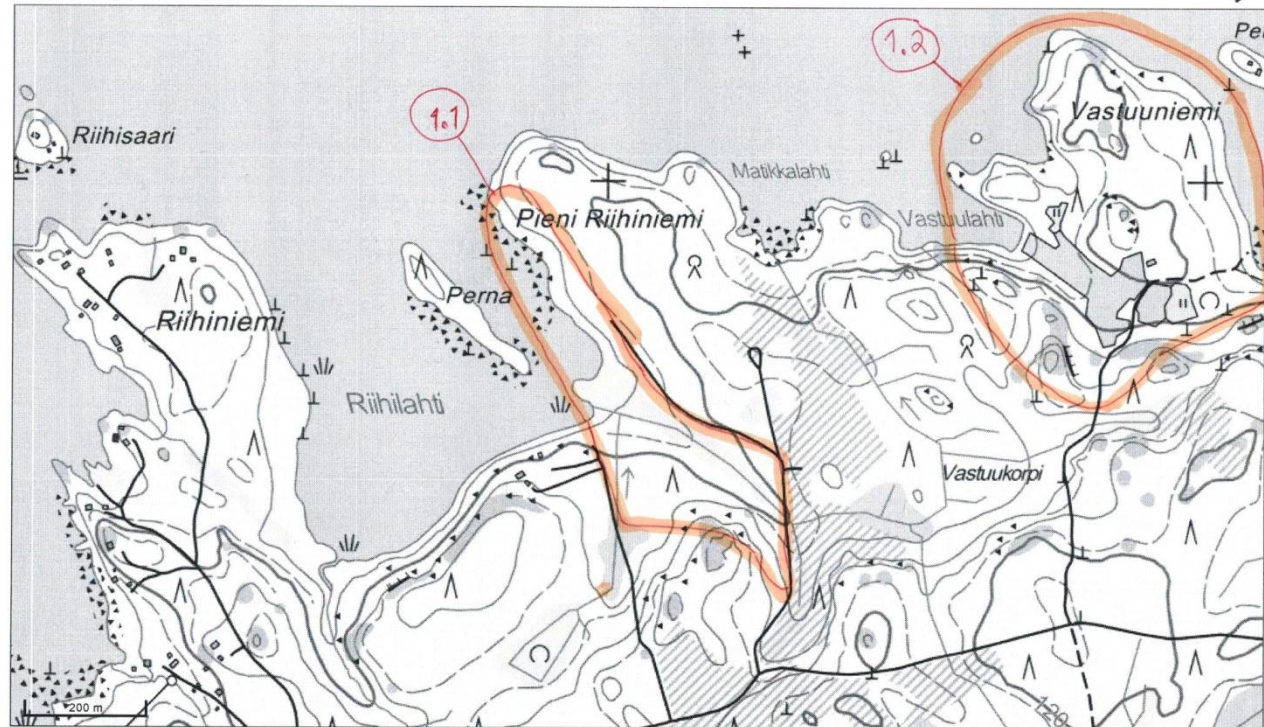
Retkikartta - print map

https://www.retkikartta.fi/print.php?lang=fi&layers=allareas_0.7:taustakartta_1:restrictions_0.5&...



 **METSÄHALLITUS
FORSTSTYRELSEN**

retkikartta.fi



Mittakaava 1:8000 - Kartta tulostettu 15.5.2016 16:04

Liite 3.

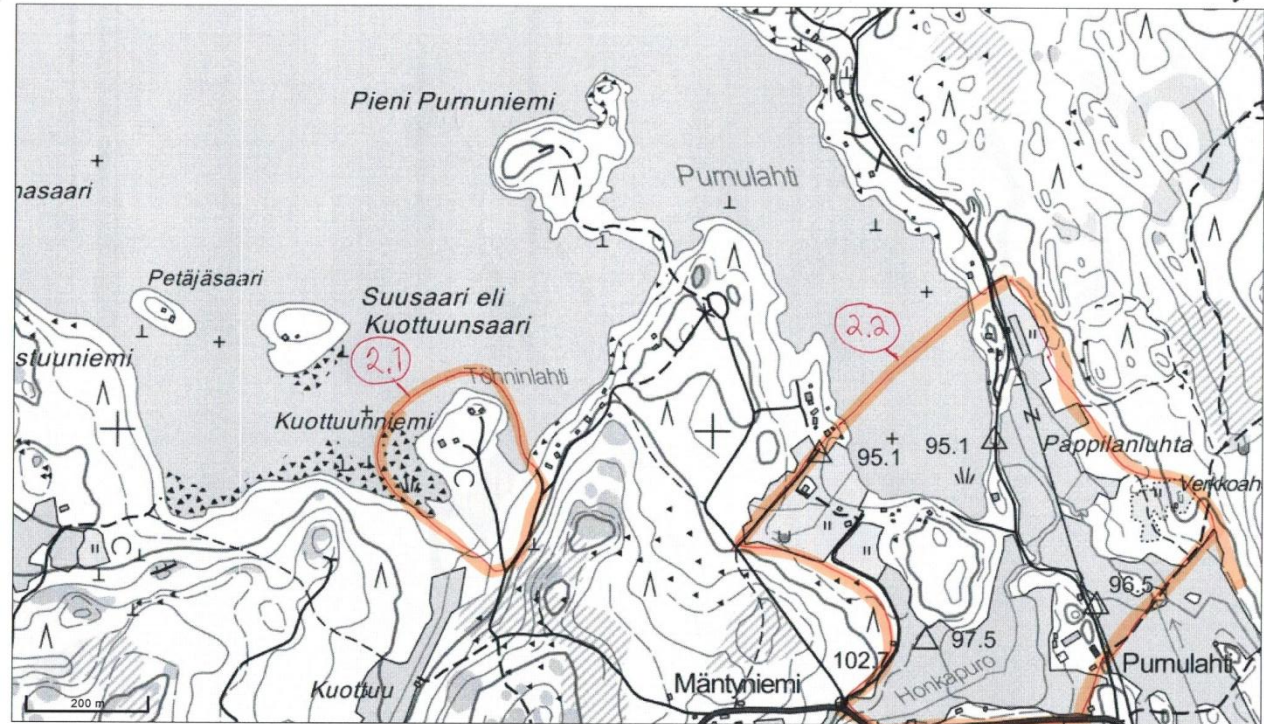
Retkikartta - print map

https://www.retkikartta.fi/print.php?lang=fi&layers=allareas_0.7:taustakartta_1:restrictions_0.5&...



METSÄHALLITUS
FORSTSTYRELSEN

retkikartta.fi



Mittakaava 1:8000 - Kartta tulostettu 15.5.2016 16:55

Liite 4.

Retkikartta - print map

https://www.retkikartta.fi/print.php?lang=fi&layers=allareas_0.7:ta...

4

METSÄHALLITUS
FORSTSTYRELSEN

retkikartta.fi

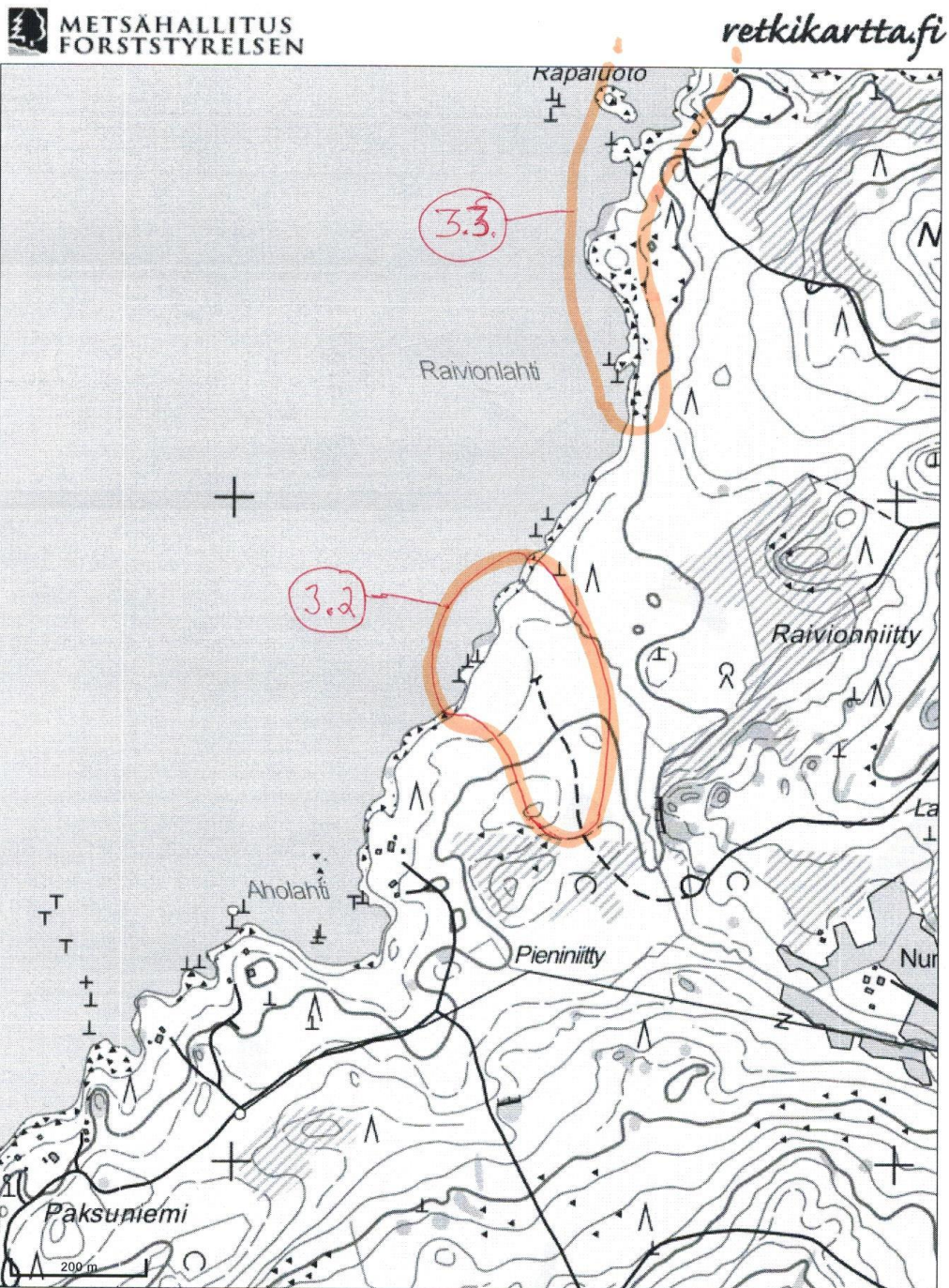


Mittakaava 1:8000 - Kartta tulostettu 15.5.2016 17:02

Liite 5.

Retkikartta - print map
5

https://www.retkikartta.fi/print.php?lang=fi&layers=allareas_0.7:ta...



Mittakaava 1:8000 - Kartta tulostettu 15.5.2016 17:11

Liite 6.

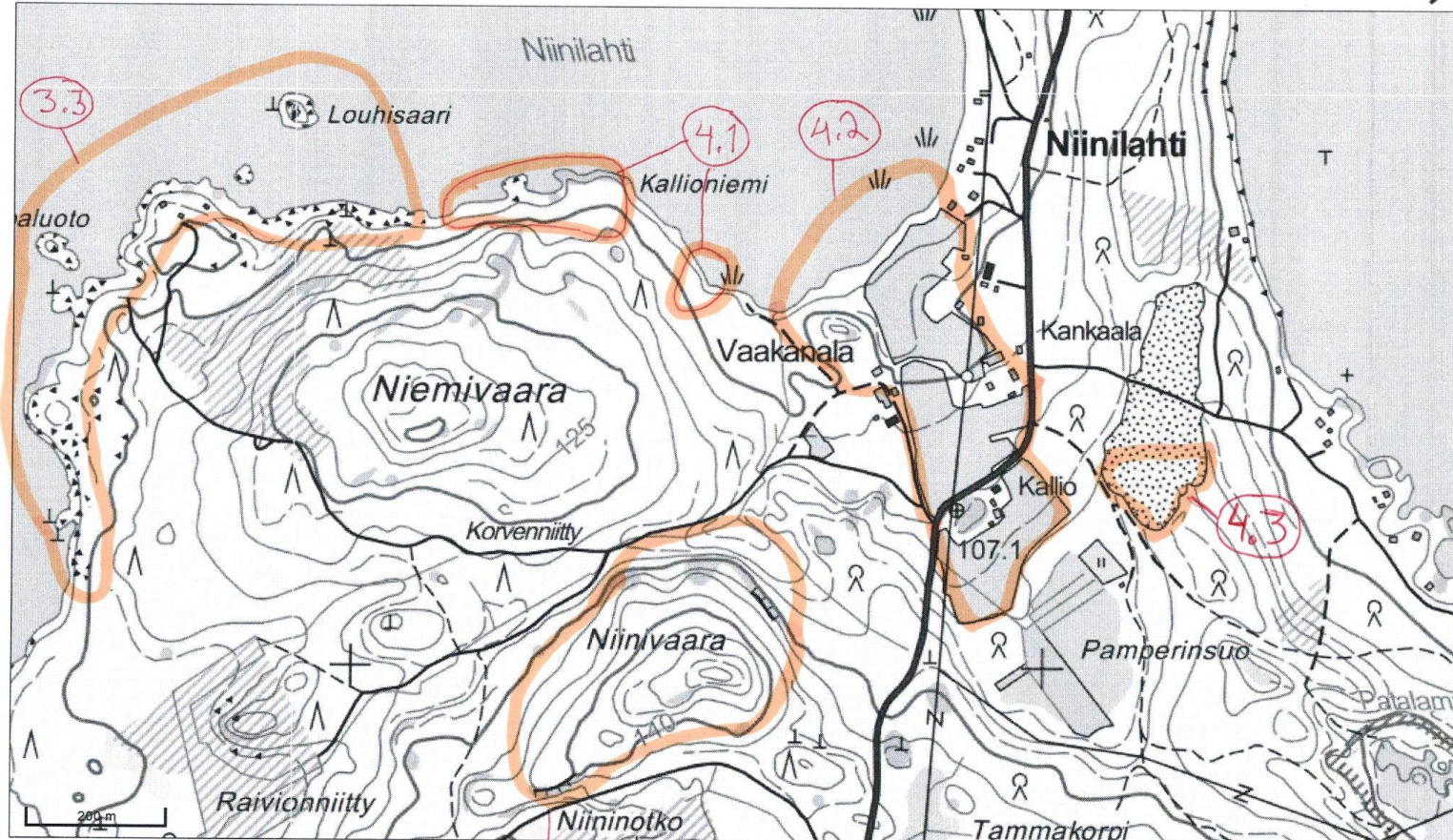
Retkikartta - print map

https://www.retkikartta.fi/print.php?lang=fi&layers=allareas_0.7:taustakartta_1:restrictions_0.5&...

6



retkikartta.fi



Mittakaava 1:8000 - Kartta tulostettu 15.5.2016 17:18

Liite 7.

Retkikartta - print map

https://www.retkikartta.fi/print.php?lang=fi&layers=allareas_0.7:ta...



METSÄHALLITUS
FORSTSTYRELSEN

retkikartta.fi



Mittakaava 1:8000 - Kartta tulostettu 15.5.2016 17:27

Liite 8.

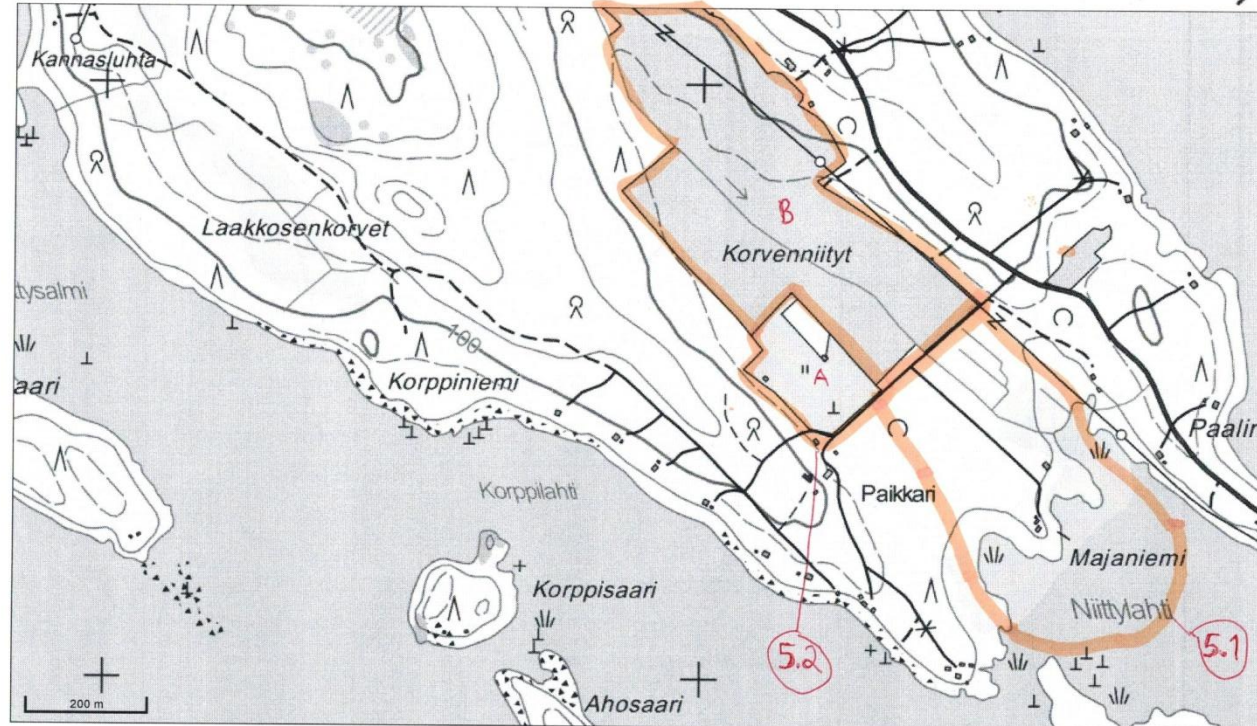
Retkikartta - print map

https://www.retkikartta.fi/print.php?lang=fi&layers=allareas_0.7:taustakartta_1:restrictions_0.5&...



METSÄHALLITUS
FORSTSTYRELSEN

retkikartta.fi



Mittakaava 1:8000 - Kartta tulostettu 15.5.2016 17:40

Liite 9.

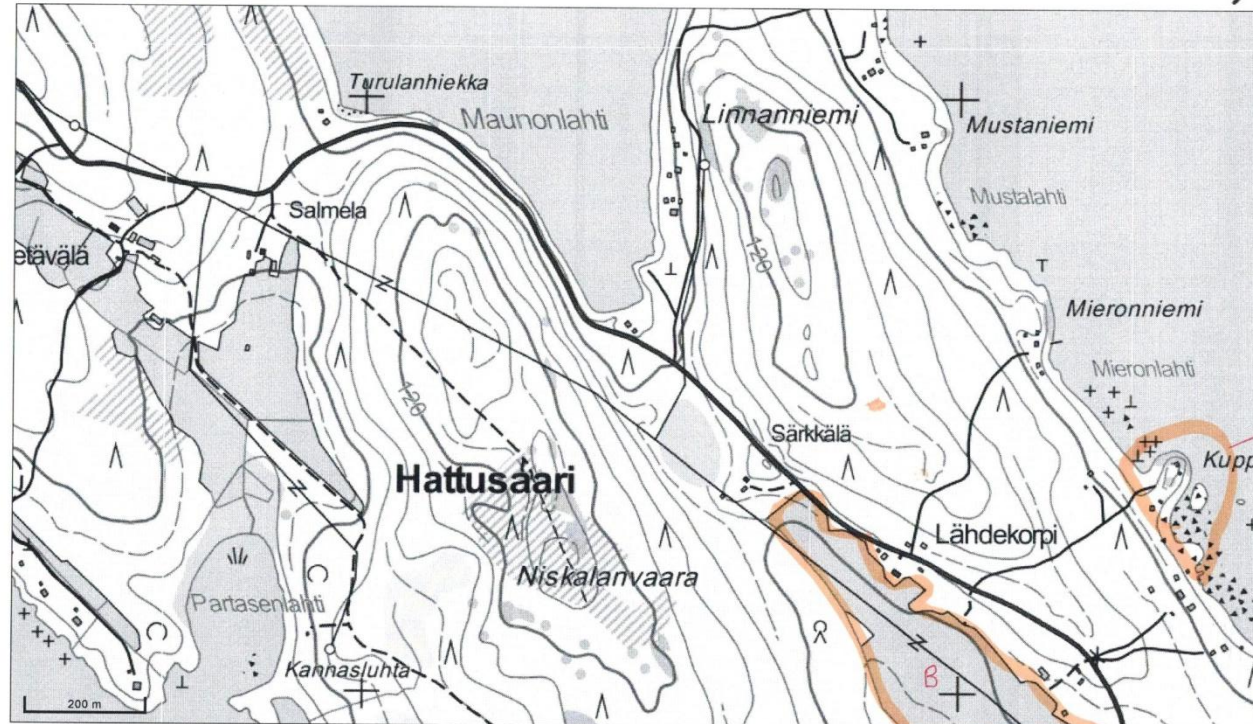
Retkikartta - print map

https://www.retkikartta.fi/print.php?lang=fi&layers=allareas_0.7:taustakartta_1:restrictions_0.5&...

5

METSÄHALLITUS
FORSTSTYRELSEN

retkikartta.fi



Mittakaava 1:8000 | Kartta tulostettu 15.5.2016 17:48

5.3

5.2

Liite 10.

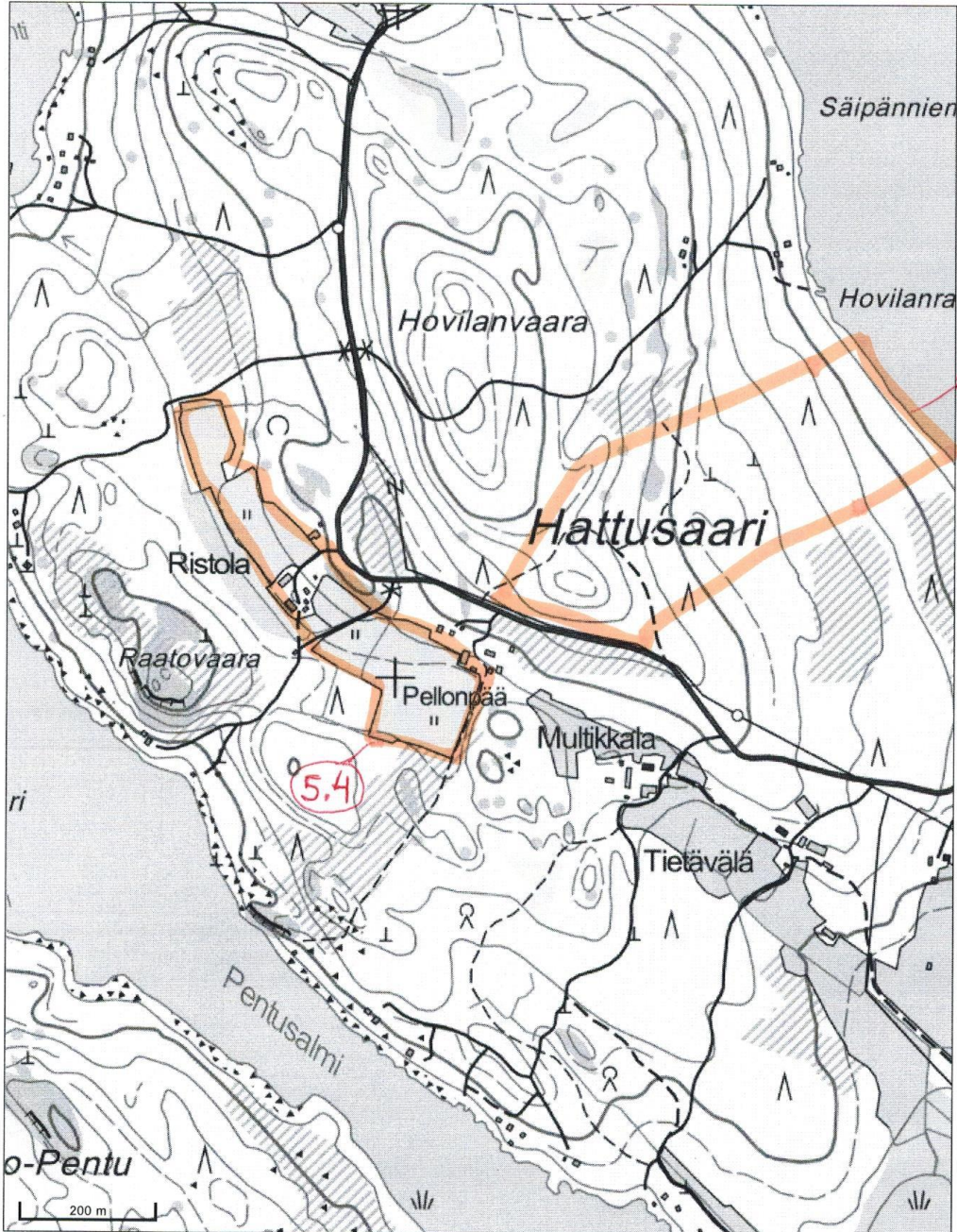
Retkikartta - print map

https://www.retkikartta.fi/print.php?lang=fi&layers=allareas_0.7:ta...

10

METSÄHALLITUS
FORSTSTYRELSEN

retkikartta.fi



Mittakaava 1:8000 - Kartta tulostettu 15.5.2016 17:56

Liite 11.

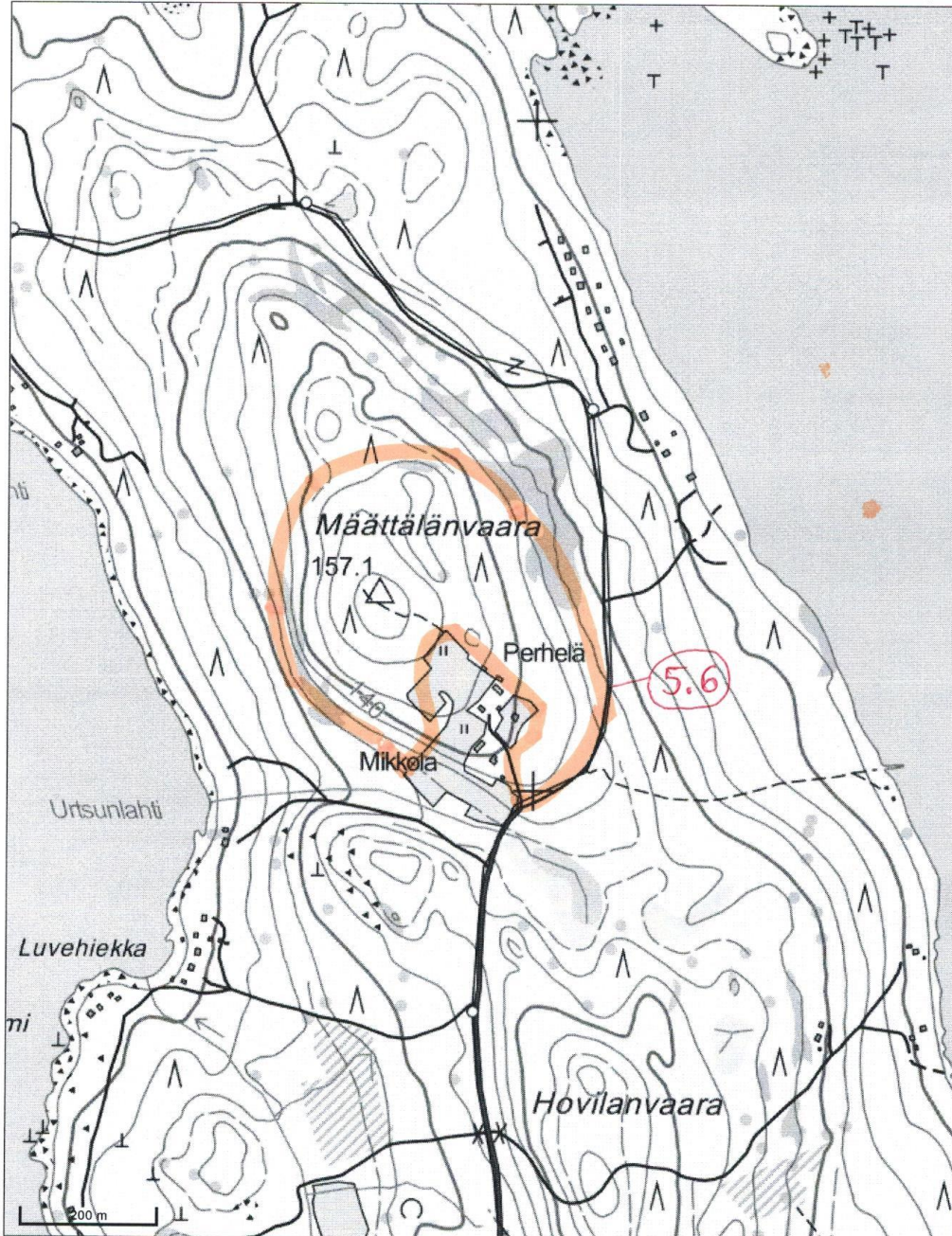
Retkikartta - print map

https://www.retkikartta.fi/print.php?lang=fi&layers=allareas_0.7:ta...

11

METSÄHALLITUS
FORSTSTYRELSEN

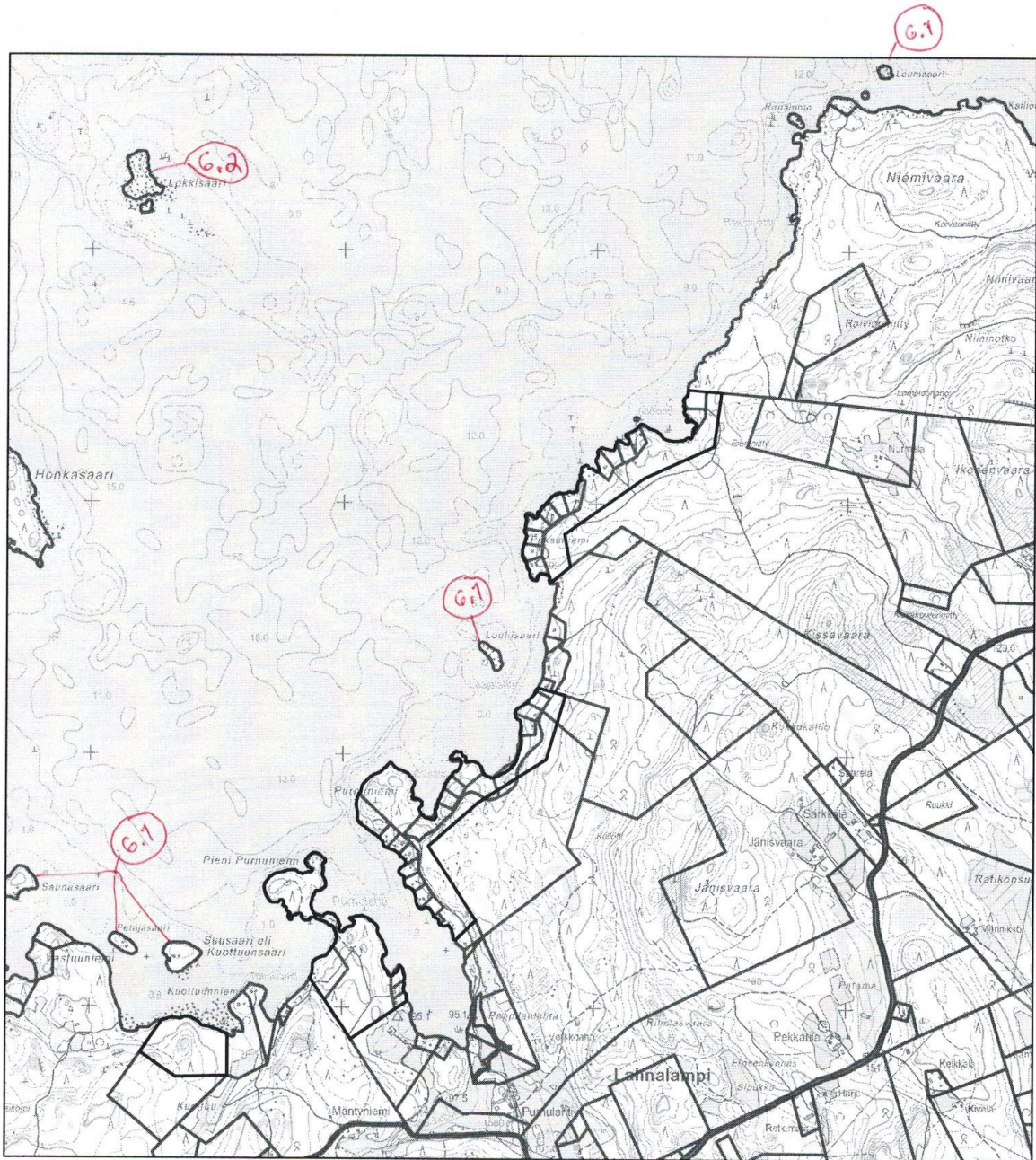
retkikartta.fi



Mittakaava 1:8000 - Kartta tulostettu 15.5.2016 18:03

Liite 12.

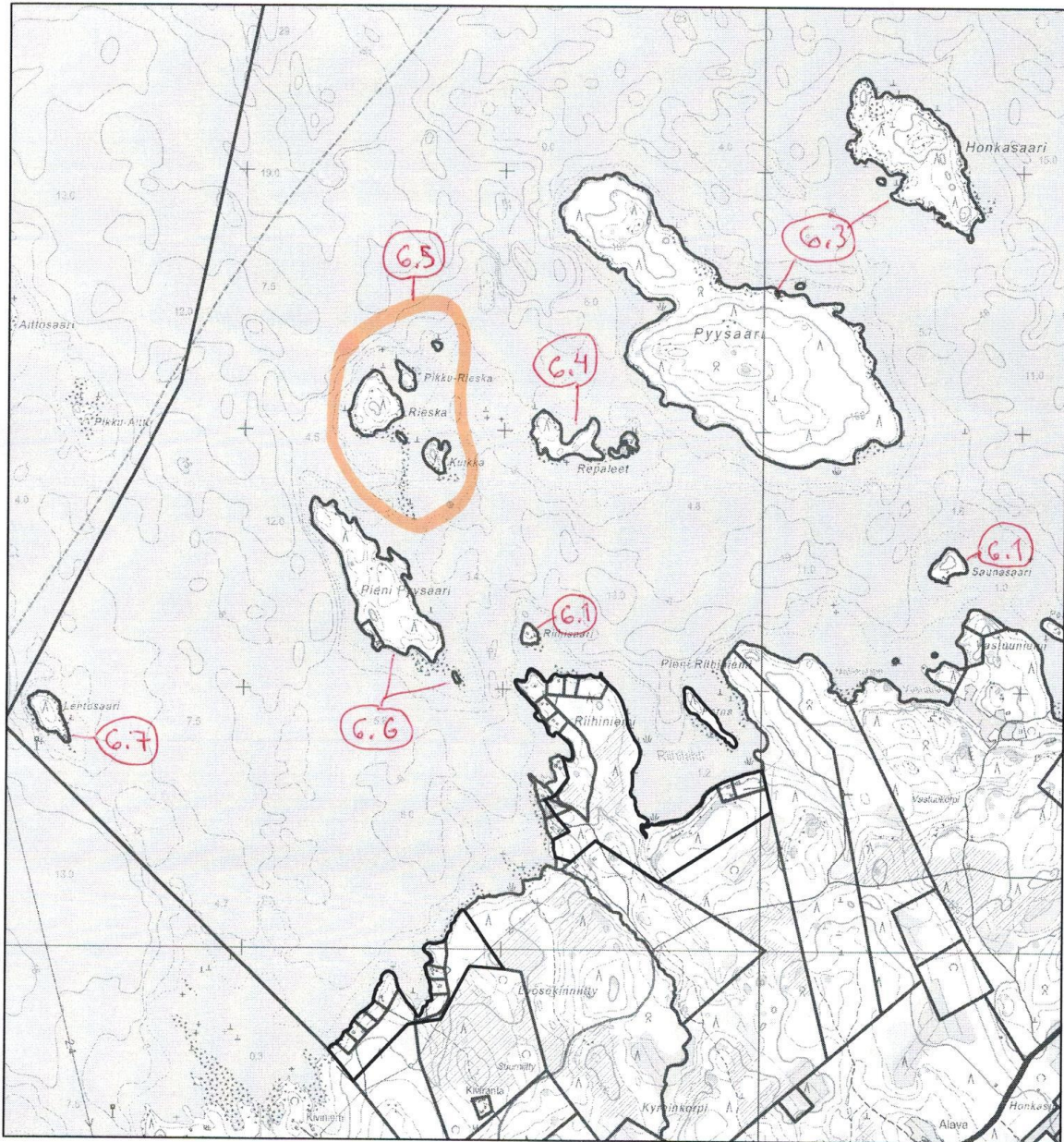
12



Mittakaava 1:2000

Liite 13.

13

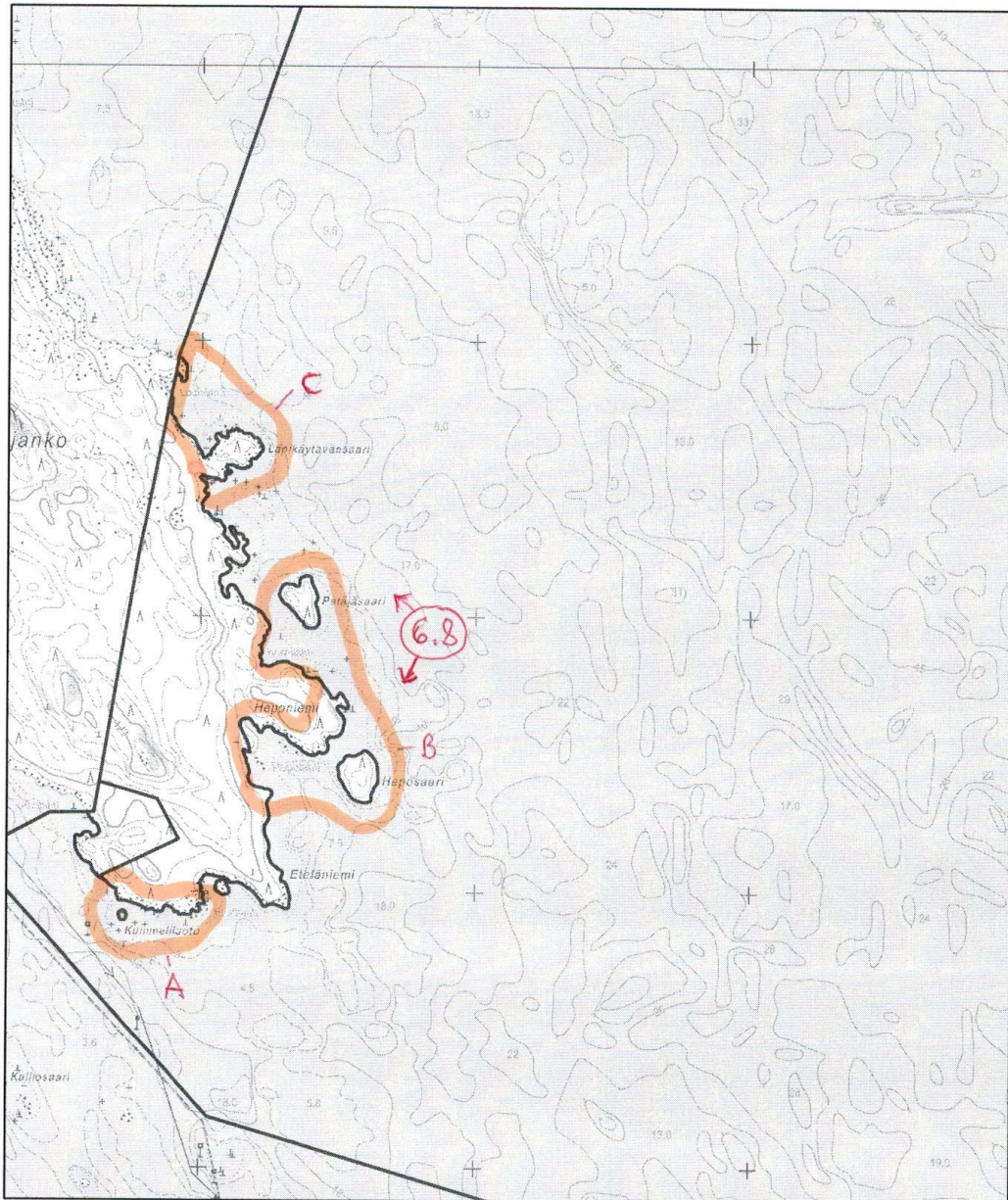


Mittakaava 1:2000

Liite 14.

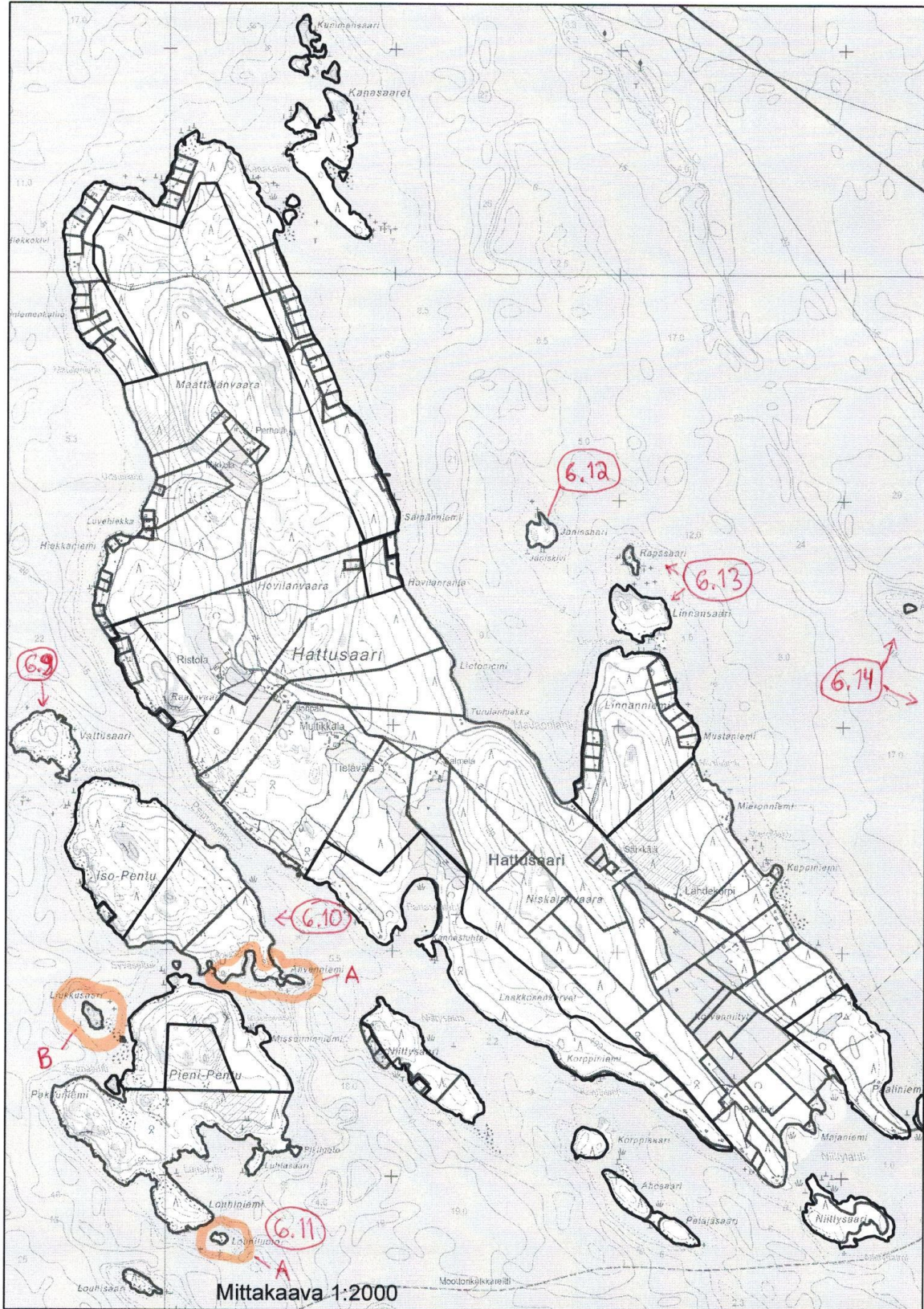
14

Mittakaava 1:2000



Liite 15.

15



Liite 16. Lieksan Hattusaaren suunnittelualueella ja välittömässä läheisyydessä pesiviä/ruokailevia lintulajeja kesän 2016 maastokäyntien perusteella. Lajilistassa käytetyt lyhenteet: CR = Suomen lajien uhanalaisuusluokituksen (Tiainen ym. 2015) mukaan äärimmäisen uhanalainen laji, EN = erittäin uhanalainen, VU = vaarantunut laji, NT = silmälläpidettävä laji, RT = eteläborealisella Järvi-Suomen vyöhykkeellä (vyöhyke 2b) alueellisesti uhanalainen laji.
D = lintudirektiivin liitteessä I mainittu laji.

Lahko Anseriformes - Sorsalinnut		LD Liite I	Uhanalaisuus
Heimo Anatidae - Sorsat			
Laulujoutsen	<i>Cygnus cygnus</i>	D	
Haapana	<i>Anas penelope</i>		VU
Tavi	<i>Anas crecca</i>		
Sinisorsa	<i>Anas platyrhynchos</i>		
Telkkä	<i>Bucephala clangula</i>		
Tukkakoskelo	<i>Mergus serrator</i>		EN
Isokoskelo	<i>Mergus merganser</i>		VU
Lahko Galliformes - Kanalinnut			
Heimo Tetraonidae - Metsäkanat			
Pyy	<i>Tetrastes bonasia</i>	D	
Teeri	<i>Tetrao tetrix</i>	D	
Metso	<i>Tetrao urogallus</i>	D	
Lahko Gaviiformes - Kuikkalinnut			
Heimo Gaviidae - Kuikat			
Kaakkuri	<i>Gavia stellata</i>	D	
Kuikka	<i>Gavia arctica</i>	D	
Lahko Podicipediformes - Uikkulinnut			
Heimo Podicipedidae - Uikut			
Härkälintu	<i>Podiceps grisegena</i>		
Lahko Ciconiiformes - Haikaralinnut			
Heimo Ardeidae - Haikarat			
Kaulushaikara	<i>Botaurus stellaris</i>	D	
Lahko Accipitriformes - Päiväpetolinnut			
Heimo Accipitridae - Haukat			
Kanahaukka	<i>Accipiter gentilis</i>		NT
Sääksi	<i>Pandion haliaetus</i>	D	
Lahko Falconiformes - Jalohaukkalinnut			
Heimo Falconidae - Jalohaukat			
Nuolihaukka	<i>Falco subbuteo</i>		
Lahko Gruiformes - Kurkilinnut			
Heimo Rallidae - Rantakanat			
Rusrääkkä	<i>Crex crex</i>	D	
Lahko Charadriiformes - Rantalinnut			
Heimo Charadriidae - Kurmitsat			
Töyhtöhyyppä	<i>Vanellus vanellus</i>		
Heimo Scolopacidae - Kurpat			
Taivaanvuohi	<i>Gallinago gallinago</i>		VU

Lehtokurppa	<i>Scolopax rusticola</i>		
Kuovi	<i>Numenius arquata</i>		NT
Valkoviklo	<i>Tringa nebularia</i>		
Metsäviklo	<i>Tringa ochropus</i>		
Liro	<i>Tringa glareola</i>	D	NT,RT
Rantasipi	<i>Actitis hypoleucos</i>		

Heimo Laridae - Lokit

Naurulokki	<i>Larus ridibundus</i>		
Kalalokki	<i>Larus canus</i>		
Selkälokki	<i>Larus fuscus</i>		EN
Harmaalokki	<i>Larus argentatus</i>		
Pikkulokki	<i>Larus minutus</i>	D	

Heimo Sternidae - Tiirat

Kalatiira	<i>Sterna hirundo</i>	D	
-----------	-----------------------	---	--

Lahko Columbiformes - Kyyhkylinnut

Heimo Columbidae - Kyyhkyt

Sepelkyyhky	<i>Columba palumbus</i>		
-------------	-------------------------	--	--

Lahko Cuculiformes - Käkilinnut

Heimo Cuculidae - Käet

Käki	<i>Cuculus canorus</i>		
------	------------------------	--	--

Lahko Strigiformes - Pöllölinnut

Heimo Strigidae - Pöllöt

Varpuspöllö	<i>Glaucidium passerinum</i>	D	NT
Viirupöllö	<i>Strix uralensis</i>	D	

Lahko Apodiformes - Kirskukinnut

Heimo Apodidae - Kiitäjät

Tervapääsky	<i>Apus apus</i>		
-------------	------------------	--	--

Lahko Piciformes - Tikkalinnut

Heimo Picidae - Tikat

Palokärki	<i>Dryocopus martius</i>	D	
Käpytikka	<i>Dendrocopos major</i>		
Valkoselkätikka	<i>Dendrocopos leucotos</i>	D	VU

Lahko Passeriformes - Varpuslinnut

Heimo Hirundinidae - Pääskyt

Törmäpääsky	<i>Riparia riparia</i>		VU
Haarapääsky	<i>Hirundo rustica</i>		NT
Räystäspääsky	<i>Delichon urbicum</i>		EN

Heimo Motacillidae - Västäräkit

Metsäkirvinen	<i>Anthus trivialis</i>		
Niittykirvinen	<i>Anthus pratensis</i>		
Keltävästäräkki	<i>Motacilla flava</i>		NT,RT
Västäräkki	<i>Motacilla alba</i>		

Heimo Troglodytidae - Peukaloiset

Peukaloinen	<i>Troglodytes troglodytes</i>		
-------------	--------------------------------	--	--

Heimo Prunellidae - Rautiaiset

Rautiainen	<i>Prunella modularis</i>		
------------	---------------------------	--	--

Heimo Turdidae - Rastaat

Punarinta	<i>Erithacus rubecula</i>
Leppälintu	<i>Phoenicurus phoenicurus</i>
Pensastasku	<i>Saxicola rubetra</i>
Mustarastas	<i>Turdus merula</i>
Räkättirastas	<i>Turdus pilaris</i>
Laulurastas	<i>Turdus philomelos</i>
Punakylkirastas	<i>Turdus iliacus</i>

Heimo Sylviidae - Kertut

Viitasirkkalintu	<i>Locustella fluviatilis</i>
Ruokokerttunen	<i>Acrocephalus schoenobaenus</i>
Viitakerttunen	<i>Acrocephalus dumetorum</i>
Kultarinta	<i>Hippolais icterina</i>
Mustapääkerttu	<i>Sylvia atricapilla</i>
Hernekerttu	<i>Sylvia curruca</i>
Pensaskerttu	<i>Sylvia communis</i>
Lehtokerttu	<i>Sylvia borin</i>
Idänuunilintu	<i>Phylloscopus trochiloides</i>
Sirittäjä	<i>Phylloscopus sibilatrix</i>
Tiltalti	<i>Phylloscopus collybita</i>
Pajulintu	<i>Phylloscopus trochilus</i>
Hippiäinen	<i>Regulus regulus</i>

Heimo Muscicapidae - Siepot

Harmaasieppo	<i>Muscicapa striata</i>	
Pikkusieppo	<i>Ficedula parva</i>	D
Kirjosieppo	<i>Ficedula hypoleuca</i>	

Heimo Aegithalidae - Pырstötiaiset

Pырstötiainen	<i>Aegithalos caudatus</i>
---------------	----------------------------

Heimo Paridae - Tiaiset

Hömötiainen	<i>Parus montanus</i>	VU
Töyhtötiainen	<i>Parus cristatus</i>	VU
Sinitiainen	<i>Parus caeruleus</i>	
Talitiainen	<i>Parus major</i>	

Heimo Certhiidae - Puukiipijät

Puukiipijä	<i>Certhia familiaris</i>
------------	---------------------------

Heimo Corvidae - Varikset

Närhi	<i>Garrulus glandarius</i>
Harakka	<i>Pica pica</i>
Naakka	<i>Corvus monedula</i>
Varis	<i>Corvus corone cornix</i>
Korppi	<i>Corvus corax</i>

Heimo Fringillidae - Peipot

Peippo	<i>Fringilla coelebs</i>	
Järripeippo	<i>Fringilla montifringilla</i>	RT
Viherpeippo	<i>Carduelis chloris</i>	VU
Vihervarpunen	<i>Carduelis spinus</i>	

Pikkukäpylintu	<i>Loxia curvirostra</i>	
Punavarpunen	<i>Carpodacus erythrinus</i>	NT
Punatulkku	<i>Pyrrhula pyrrhula</i>	VU
Heimo Emberizidae - Sirkut		
Keltasirkku	<i>Emberiza citrinella</i>	
Pajusirkku	<i>Emberiza schoeniclus</i>	VU