

**LIEKSAN KAUPUNKI
PIELISEN RANTAOSAYLEISKAAVA / KOLIN ITÄRINNE**

KAAVASELOSTUS, LUONNOS 6.8.2020



VIREILLETULO

18.10.2018

OAS nähtävillä 18.10.-12.11.2018

LUONNOS

Kaavaluonnos nähtävillä

EHDOTUS

Kaavaehdotus nähtävillä

PÄÄTÖKSENTEKO

Kaupunginhallitus

15.10.2018 § 283 (vireilletulo)

10.8.2020 § xxxx (kaavaluonnos)

xx.xx.20xx § xxxx (kaavaehdotus)

Kaupunginvaltuusto

xx.xx.20xx § xxxx (hyväksyntä)

LAINVOIMA

**Insinööritoimisto Heikki Rautiainen
Joensuu**

Sisällysluettelo

1. PERUS- JA TUNNISTETIEDOT.....	3
1.1 Suunnittelualue.....	3
2. TIIVISTELMÄ.....	3
3. SUUNNITTELUTILANNE.....	4
3.1 Valtakunnalliset alueidenkäyttötavoitteet (VAT).....	4
3.2 Maakuntakaava.....	4
3.3 Kolin iso kuva 2050.....	7
3.4 Yleiskaava.....	7
3.5 Ranta-asemakaavat.....	7
3.6 Rakennusjärjestys.....	7
3.7 Pohjakartta.....	7
4. YLEISKAAVAN SUUNNITTELUN VAIHEET.....	7
4.1 Yleiskaavan suunnittelun tarve.....	7
4.2 Kaavaprosessi ja sitä koskevat päätökset.....	7
4.3 Osalliset.....	8
4.4 Osallistaminen- ja vuorovaikutusmenettely.....	8
5. NYKYINEN MAANKÄYTTÖ.....	9
5.1 Asutus- ja vapaa-ajanrakentaminen.....	9
5.2 Maanomistus.....	9
5.3 Elinkeinot.....	9
5.4 Tieliikenne.....	9
5.5 Suojelu.....	9
6. LUONNONYMPÄRISTÖ.....	9
6.1 Yleistä.....	9
6.2 Maisemansuojelun kannalta merkittävät alueet.....	9
7. KULTTUURIHISTORIAN KANNALTA MERKITTÄVÄT KOHTEET.....	9
7.1 Esihistorialliset kohteet.....	9
7.2 Kulttuurihistoriallisesti merkittävät kohteet.....	10
7.3 Kulttuuri- ja perinnemaisema.....	10
8. TAVOITTEET.....	10
8.1 Yleistavoitteet ja suunnittelun yleisperiaatteet.....	10
8.2 Paikalliset tavoitteet.....	11
8.3 Virkistyskäytön tavoitteet.....	11
8.4 Elinkeinojen harjoittamiseen liittyvät tavoitteet.....	11
8.5 Liikenteelliset tavoitteet.....	11
8.6 Rakentamiseen liittyvät tavoitteet.....	11
9. MITOITUSPERUSTEET.....	11

10. RANTAOSAYLEISKAAVAN ALUEVARAUKSET PERUSTELUIINEEN	12
10.1 Korttelialueet	12
10.2 Ympäristöarvoja käsittävät aluevaraukset.....	13
10.3 Muut alueet.....	13
11. TOTEUTTAMINEN.....	13
11.1 Toteuttamisvastuu	13
11.2 Osayleiskaavan oikeusvaikutukset.....	13
12. KAAVAN VAIKUTUKSET	14

LIITTEET:

1. Kaavaluonnoskartta, päiväys 6.8.2020
2. Osallistumis- ja arviointisuunnitelma , päivitetty 6.8.2020
3. Kantatilatarkastelu
4. OAS saadut lausunnot ja vastineet niihin

Erillisliitteet:

- Ympäristöselvitys
- Arkeologinen selvitys

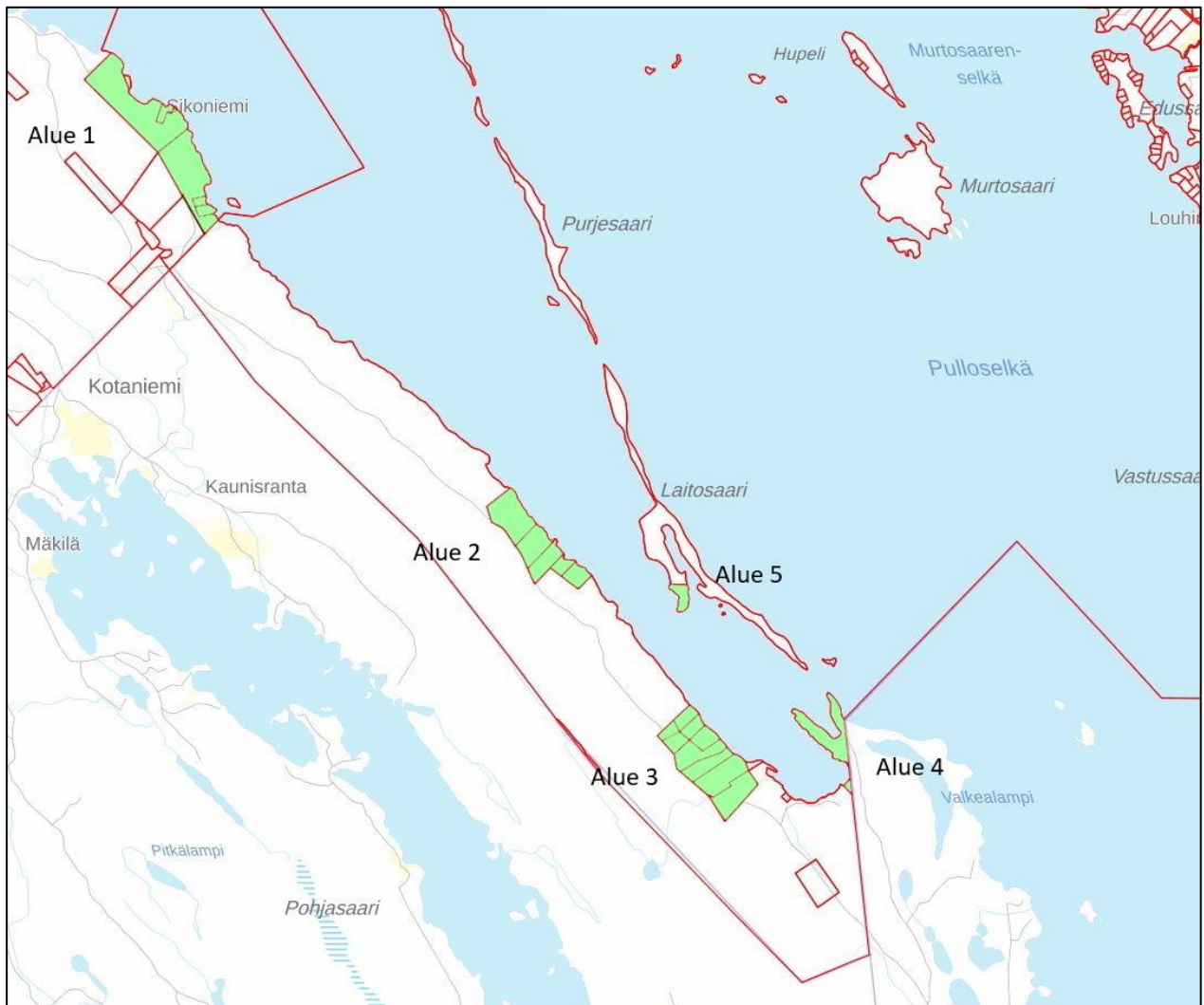
1. PERUS- JA TUNNISTETIEDOT

1.1 Suunnittelualue

Suunnittelualue käsittää Kolien alueen Pieliseen rajoittuvan rantavyöhykkeen saarineen, Sikoniemen alueen pohjoisosan ja Joensuun kaupungin rajan väliseltä alueelta pois lukien Kolien kansallispuistoon kuuluvat ranta-alueet.

Suunnittelualueen rantavyöhykkeen leveys on 100 – 200 m.

Suunnittelualueella on luonnollista rantaviivaa 5.4 km ja muunnettua rantaviivaa 4.5 km.



Suunnittelualueiden yleispiirteinen sijainti.

2. TIIVISTELMÄ

Kaavatyö on käynnistynyt Lieksan kaupungin aloitteesta. Kaupunginhallitus on päättänyt kaavatyön vireilletulosta 15.10.2018 § 283 sekä osallistumis- ja arviointisuunnitelman (OAS) nähtäville asettamisesta 18.10.-12.11.2018 väliseksi ajaksi.

Lieksan kaupunginhallitus on käsitellyt ja tehnyt päätöksen 3.5.2004 Pielisen rantaosayleiskaavahankkeille asetettavista yleistavoitteista ja suunnittelussa noudatettavista yleisperiaatteista.

Osayleiskaavahankkeiden tavoitteena on saada aikaan Pielisen rannan rantavyöhykkeille kohdealueiden tulevaa rakentamista ja maankäyttöä ohjaavat ja tukevat osayleiskaavat.

Suunnittelualue sijaitsee Pielisen länsirannalla, Joensuun kaupungin rajalta pohjoiseen Sikoniemeen. Alue sijaitsee Kolin kansallispuiston ja Pielisen välisellä alueella. Alue kattaa Kolin vaaran osayleiskaavan ulkopuolelle jäävät ranta-alueet.

Suunnittelualue on mantereella neljässä osa-alueessa, Sikoniemi, Rieskaniemi, Tyrävaara ja Pärnälänlahti / Kaunislahti. Läheisissä saarissa (Laitosaari) on yksi vanha rakennuspaikka ja Sikosaari on toiminut retkeily- ja ulkoilualueena.

Kaavan laatija on Insinööritoimisto Heikki Rautiainen Joensuusta.

3. SUUNNITTELUTILANNE

3.1 Valtakunnalliset alueidenkäyttötavoitteet (VAT)

Valtakunnalliset alueidenkäyttötavoitteet ovat osa maankäyttö- ja rakennuslain mukaista alueidenkäytön suunnittelujärjestelmää. Valtioneuvosto on päättänyt hyväksyä valtakunnalliset alueidenkäyttötavoitteet 14.12.2017 ja ne ovat astuneet voimaan 01.04.2018.

Alueidenkäyttötavoitteiden avulla taitetaan yhdyskuntien ja liikenteen päästöjä, turvataan luonnon monimuotoisuutta ja kulttuuriympäristön arvoja sekä parannetaan elinkeinojen uudistumismahdollisuuksia. Niillä myös sopeudutaan ilmastonmuutoksen seurauksiin ja sään ääri-ilmiöihin.

Maankäyttö- ja rakennuslain mukaan tavoitteet on otettava huomioon ja niiden toteuttamista on edistettävä maakunnan suunnittelussa, kuntien kaavoituksessa ja valtion viranomaisten toiminnassa

Alueidenkäyttötavoitteista suunnittelualueetta koskevat Kolin alueen valtakunnallinen maisema-alue, luonnon monimuotoisuuden ja kulttuuriympäristön arvojen turvaaminen sekä parannetaan elinkeinojen uudistumismahdollisuuksia.

3.2 Maakuntakaava

Maakuntakaava on yleispiirteinen suunnitelma alueiden käytöstä maakunnassa, ja siinä esitetään yhdyskuntarakenteen periaatteita sekä maakunnan kehittämisen kannalta tarpeellisia alueita. Pohjois-Karjalassa on voimassa vaihemaakuntakaavat 1-4 vuosilta 2005–2017.

Maakuntakaavassa on voimassa olevassa maakuntakaavassa ko. suunnittelualueelle osoitettu seuraavat aluevaraukset ja kehittämisperiaatemerkinnot:

RANTOJENKÄYTÖN KEHITTÄMISEN KOHDEALUE (rk)

Kehittämisperiaatemerkinnällä osoitetaan Pohjois-Karjalan tärkeimmät suuvesistöt sekä erämainen Koillisen luontovyöhykkeen alue.

Suunnittelumääräys

Yksityiskohtaisemmassa suuvesistökohteiden suunnittelussa on kiinnitettävä erityistä huomiota luonnonympäristön kestäväan käyttöön, vesihuollon järjestämiseen sekä rakentamisen soveltumiseen maisemaan. Rantarakentamista mitoitettaessa on jätettävä riittävän suuret yhtenäiset ranta-alueet vapaaksi jokamiehenoikeudella tapahtuvaan rantojen käyttöön. Suuvesistöjen muunnetusta rantaviivasta tulee olla vapaata rantaviivaa noin 60 % ja rakennettua rantaviivaa voisi olla siten enintään noin 40 %. Tämä määräys koskee koko nyt kaavoitettavana olevaa aluetta.

rk-1 suunnittelumääräys

Yksityiskohtaisemmassa suunnittelussa tulee rantarakentaminen ohjata keskitetysti ympäristöarvot huomioon ottaen siten, että Koillisen luontovyöhykkeen erämainen luonne säilyy.

KULTTUURIYMPÄRISTÖN JA MAISEMAN VAALIMISEN KANNALTA TÄRKEÄ ALUE (ma/mm)

Osa-aluemerkinnällä osoitetaan maakunnallisesti merkittävät maisema-alueet.

Suunnittelumääräys

Alueen suunnittelussa ja käytössä on otettava huomioon arvokkaan maisema-alueen kokonaisuus, ominaispiirteet ja maisema-arvot sekä turvattu ja edistettävä niiden säilymistä.

MATKAILUN JA VIRKISTYKSEN VETOVOIMA-ALUE (mv-1)

Kolin-AhmoVaaran-Vuonislahden-Ahvenisen alue

Alueen kehittäminen perustuu Kolin kansallispuiston alueeseen, Kolin kansallismaisemaan ja kulttuuriympäristöarvoihin, Kolin monipuolisiin matkailupalveluihin, Pielisen järvimatkailuelementtiin sekä Vuoniskyliin.

Kehittämissuositus

Aluetta kehitetään laadukkaat palvelut omaavana, maakunnan keskeisimpänä virkistys- ja kulttuuri-, luonto- ja talvimatkailun vetovoima-alueena.

TÄRKEÄ TAI VEDEN HANKINTAAN SOVELTUVA POHJAVESIALUE (pv)

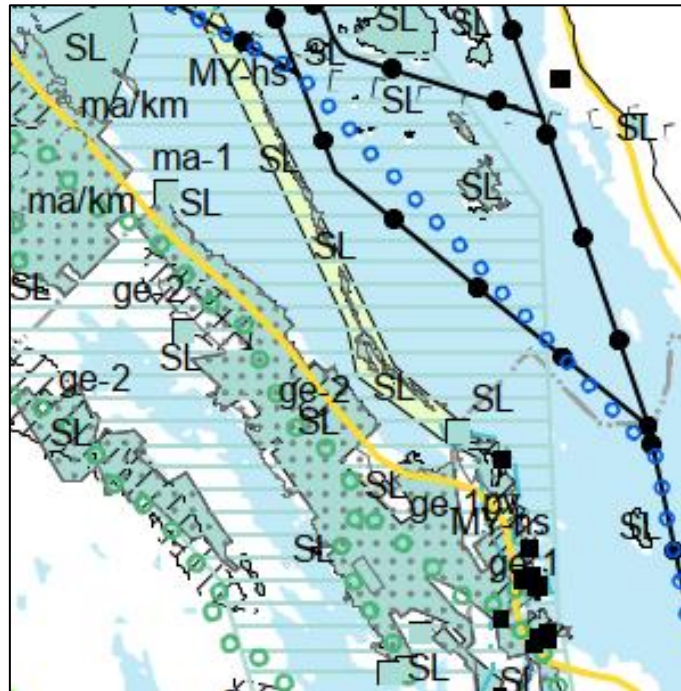
Merkinnällä osoitetaan tärkeät tai vedenhankintaan soveltuvat pohjavesialueet.

Suunnittelumääräys

Aluetta koskevat toimenpiteet on suunniteltava siten, etteivät ne vaaranna pohjaveden määrää tai laatua.

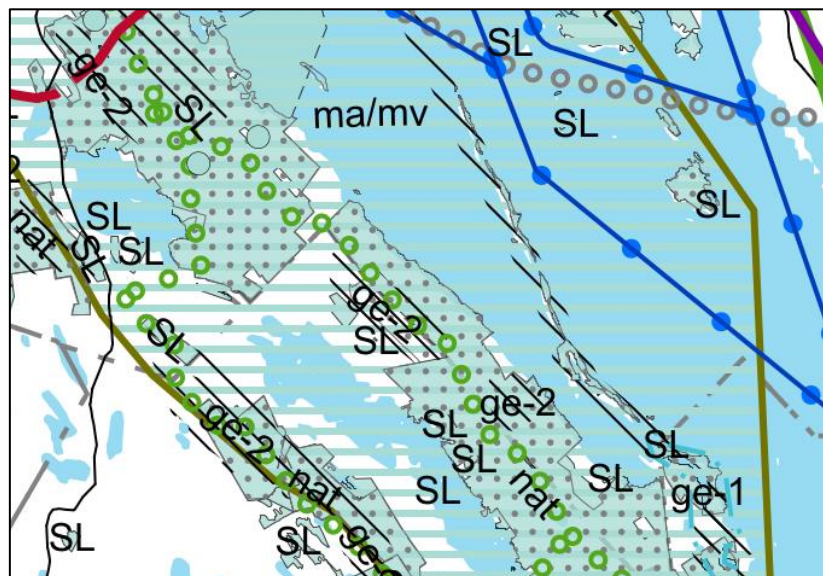
Lisäksi kaavoitettavat alueet rajautuvat osin maakuntakaavassa esitettävii luonnonsuojelualueisiin SL ja arvokkaiisiin kallioalueisiin ge-2. Lisäksi Kaunisniemi sijoittuu osaksi maakuntakaavan MY-hs alueelle, jolla osoitetaan valtakunnallisestimerkittävä geologian ja maisemansuojelun alue, joiden perustana on arvokas harjumuodostuma.

Rakentamisrajoitus: Kaunisniemen alueella on MRL:n 33 § mukainen rakentamisrajoitus.



Ote maakuntakaavayhdistelmästä.

Pohjois-Karjalan kokonaismaakuntakaava 2040 on ehdotusvaiheessa ja tavoitteena esittää se hyväksyttäväksi loppukesällä 2020. Koko Pohjois-Karjalan kattava kokonaismaakuntakaava kumoaa voimassa olevat 1.–4. vaihemaakuntakaavat lukuun ottamatta tuulivoimaloiden alueita. Kaavassa esitetään uudet ja päivitettyt maankäyttövaraukset vuoteen 2040 saakka. Keskeisiä maankäytön teemoja ovat mm. alue- ja yhdyskuntarakenne, liikenne, kulttuuriympäristö, luonnonsuojelu, luonnonvarat, virkistys ja matkailu sekä erityistoimintojen alueet.



Ote Maakuntakaava 2040 ehdotuksesta.

3.3 Kolin iso kuva 2050

Kolin iso kuva 2050 -selvitys on valmistunut keväällä 2018. Selvitys on tehty yhteistyössä työtä organisoineen konsultin, työryhmän, Lieksan kaupungin ja Juuan kunnan poliittisten päättäjien viranomaisien, tarkastelualueen asukkaiden, maanomistajien, alueen yritysten, yhdistysten, yhteisöjen, kylätoimikuntien sekä potentiaalisten investoijien kesken tiiviinä vuorovaikutteisena suunnitteluna.

Koli on tunnettu ja vetovoimainen matkailukohde, jolla on potentiaalia kasvaa nykyistä suuremmaksi, elävämmäksi ja ympärivuotisemmaksi koko itäisen Suomen matkailukeskittymäksi, joka tukee Lieksan kaupungin, Juuan kunnan ja koko lähialueen kehittyvää elinkeinotoimintaa.

Koli iso kuva 2050 on tavoitteellinen suunnitelma, jossa tähtäin on pitkällä tulevaisuudessa. Kolin visioidaan olevan vuonna 2050 volyymiltaan moninkertainen, vetovoimainen ja kansainvälinen kohde, joka tarjoaa kaikkina vuodenaikoina monipuolisesti aktiviteetteja ja palveluja. Koliilla on merkittävästi uutta yritystoimintaa, työpaikkoja ja matkailun koulutus-toimintaa, ja se houkuttelee sekä pysyviä asukkaita että vapaa-ajan asukkaita maakunnan ulkopuolelta.

3.4 Yleiskaava

Suunnittelualueella ei ole voimassa olevia vahvistettuja yleiskaavoja. Alue rajoittuu osittain Kolin vaaran osayleiskaavan vuodelta 1985.

3.5 Ranta-asemakaavat

Suunnittelualueella ei ole voimassa olevia ranta-asemakaavoja.

3.6 Rakennusjärjestys

Lieksan kaupungin nykyinen rakennusjärjestys on tullut voimaan 01.07.2018.

3.7 Pohjakartta

Rantaosayleiskaavan pohjakarttana käytetään Maanmittauslaitoksen maastotietokantaa ja NKRK:n yhdistelmää. Kartan tulostusmittakaava on 1:10 000.

4. YLEISKAAVAN SUUNNITTELUN VAIHEET

4.1 Yleiskaavan suunnittelun tarve

Maankäyttö- ja rakennuslaki edellyttää kaavoitusta rantarakentamisen ohjaamiseksi. Rantaosayleiskaavan mukaan voidaan suoraan myöntää rakennusluvut sen mukaisille hankkeille.

Kaavoitusmenettelyllä turvataan maanomistajien oikeudet paremmin kuin poikkeamisluvilla.

4.2 Kaavaprosessi ja sitä koskevat päätökset

Kaavatyö on käynnistynyt Lieksan kaupungin aloitteesta.

Kaupunginhallitus on päättänyt kaavatyön vireilletulosta 15.10.2018 § 283 sekä osallistumis- ja arviointisuunnitelman (OAS) nähtäville asettamisesta 18.10.-12.11.2018 väliseksi ajaksi.

Vireilletulovaiheessa pyydettiin viranomaislausunnot ja osallistumis- ja arviointisuunnitelmasta (OAS) tiedotettiin kuntalaisia / osallisia. Osalliset eivät jättäneet mielipiteitä. Viranomaislausunnon jättivät Pohjois-Karjalan ELY-keskus, Pohjois-Karjalan maakuntaliitto, Museovirasto ja alueen osakaskunta. Vireilletulovaiheen palaute ja vastineet niihin ovat kaava-selostuksen liitteenä 4.

Kaupunginhallitus on päättänyt **kaavaluonnoksesta** ja sen nähtäville asettamisesta 10.8.2020 § xx.

Kaupunginhallitus on päättänyt **kaavaehdotuksesta** ja sen nähtäville asettamisesta 10.8.2020 § xx.

4.3 Osalliset

Osallisia ovat mm. seuraavat tahot:

Kaava-alueen asukkaat ja maanomistajat
 Pohjois-Karjalan maakuntaliitto
 Pohjois-Karjalan ELY-keskus
 Pohjois-Karjalan vastuullinen aluemuseo
 Metsähallitus
 PKS Sähkönsiirto Oy/Enerke Oy
 Suomen luonnonsuojeluliiton Pohjois-Karjalan piiri ry
 Lieksan Luonnonystävät ry
 Elinvoimapalvelut (rakennusvalvonta, ympäristönsuojelu)

4.4 Osallistaminen- ja vuorovaikutusmenettely

Kaavan valmisteluun on mahdollista osallistua, arvioida kaavan vaikutuksia ja ilmaista mielipiteensä nähtävilläpitojen yhteydessä eri vaiheissa, joita ovat vireilletulovaihe, luonnosvaihe ja ehdotusvaihe.

Osallistumis- ja arviointisuunnitelman ja asemakaavaluonnoksen nähtävilläpitoaikana on mahdollista jättää mielipide.

Asemakaavaehdotuksen nähtävilläpitoaikana on mahdollista jättää muistutus.

Kaavasta voi antaa palautetta myös koko kaavan laadinta-ajan.

Asemakaavan hyväksymisestä päättää kaupunginvaltuusto. Hyväksymistä koskevasta päätöksestä on mahdollista valittaa Itä-Suomen hallinto-oikeuteen.

Eri vaiheissa annettavat palautteet tulee toimittaa Lieksan kaupungin kirjaamoon joko sähköpostitse kirjaamo@lieksa.fi tai postitse PL 41, 81701 Lieksa.

5. NYKYINEN MAANKÄYTTÖ

5.1 Asutus- ja vapaa-ajanrakentaminen

Suunnittelualueella on vakituista asumista vain Sikoniemen alueella (yksi rakennuspaikka). Suunnittelualueella on lisäksi 18 jo olevaa loma-rakennuspaikkaa.

Suunnittelualueelta ei löydy laajempia rakentamattomia ranta-alueita.

5.2 Maanomistus

Suunnittelualueet ovat yksityisessä omistuksessa.

5.3 Elinkeinot

Maa- ja metsätalouden lisäksi suunnittelualueella harjoitetaan merkittävä matkailutoimintaa mm. loma-asuntojen vuokraamisen muodossa. Kolin alueen muut varsin kattavat matkailupalvelut sijaitsevat suunnittelualueen välittömässä tuntumassa.

5.4 Tieliikenne

Suunnittelualueen kaikki rakennuspaikat ovat valmiin yksityistieverkoston varrella.

5.5 Suojelu

Suunnittelualueella on yksi yksityinen suojelualue (puronvarsi). Koko suunnittelualue on Kolin kansallispuiston välittömässä tuntumassa.

6. LUONNONYMPÄRISTÖ

6.1 Yleistä

Suunnittelualueelta on tehty tätä kaavahanketta varten ympäristöselvitys ja rakennetun kulttuuriympäristön selvitys (Lieksan kaupunki 2019).

6.2 Maisemansuojelun kannalta merkittävät alueet

Luonnonmaisemaltaan merkittäviä rantaosuuksia ovat näkyvillä paikoilla olevat maiseman erityiskohteet sekä näkymältään edustavat rantamaisemat. Tällaisia alueita ovat mm. niemien kärjet, rantakalliot, luodot, pienet saaret ja jyrkät rantarinteet.

Tällä suunnittelualueella ko. kohteita ovat:

1. Kallioniemi, arvokas maisema
2. Kaunisniemi, arvokas maisema

Nämä kohteet on osoitettu kaavaluonnoskartalla luo-merkinnällä.

7. KULTTUURIHISTORIAN KANNALTA MERKITTÄVÄT KOHTEET

7.1 Esihistorialliset kohteet

Museoviraston ylläpitämän valtakunnallisen muinaisjäänösrekisterin mukaan kaava-alueella ei ole esihistoriallisia kohteita. Arkeologinen kulttuuriperinnön inventointi on tehty Koli-AhmoVaaran osayleiskaavan inventoinnin yhteydessä.

7.2 Kulttuurihistoriallisesti merkittävät kohteet

Kaava-alueella ei ole Pohjois-Karjalan Ympäristökeskuksen toimesta laaditun rakennusinventoinnin (Pohjois-Karjalassa 2003), eikä myöskään Pohjois-Karjalan liiton toimesta tehdyn julkaisun (Pohjois-Karjalan kulttuuriympäristöt (julkaisu 83/2004)) mukaan kulttuurihistoriallisesti merkittäviä kohteita.

Kulttuurihistorialliset kohteet inventoitiin ympäristöselvityksen yhteydessä. Sikoniemessä vanhan maatilan talouskeskuksen alueella on havaittu tässä yhteydessä kolme rakennushistoriallisesti arvokasta pihapiiriin kuuluvaa maatilan talousrakennusta, joiden säilyvyys on haluttu turvattu tässä kaavahankkeessa kh- merkinnällä.

7.3 Kulttuuri- ja perinnemaisema

Suunnittelualue sijoittuu valtakunnallisesti ja maakunnallisesti merkittävän kulttuuriympäristön ja maiseman vaalimisen kannalta tärkeälle Kolin-Pielisen maisema-alueelle.

8. TAVOITTEET

8.1 Yleistavoitteet ja suunnittelun yleisperiaatteet

Lieksan kaupunginhallitus on käsitellyt ja tehnyt päätöksen 3.5.2004 Pielisen rantaosayleiskaavahankkeille asetettavista yleistavoitteista ja suunnittelussa noudatettavista yleisperiaatteista seuraavasti:

- Osayleiskaavahankkeiden tavoitteena on saada aikaan Pielisen rannan rantavyöhykkeille kohdealueiden tulevaa rakentamista ja maankäyttöä ohjaavat ja tukevat osayleiskaavat.
- Laadittavien osayleiskaavojen tavoitteena on myös kohdealueita koskevien rakennuslupaprosessien yksinkertaistaminen mahdollistamalla rakennuslupien myöntäminen pääsääntöisesti suoraan osayleiskaavojen kautta.
- Suunnittelutyön tulee pohjautua sekä kestävän kehityksen periaatteiden, että muidenkin maankäyttö- ja rakennuslain mukaisten määräysten noudattamiseen. Suunnittelussa tulee ottaa huomioon valtakunnalliset alueidenkäyttötavoitteet sekä maakuntakaavan aluevaraukset ja kaavamääräykset.
- Kohdealueiden maankäyttöä suunniteltaessa rakentamiskohteet tulee pyrkiä ohjaamaan rakentamiseen parhaiten soveltuville kohdealueille niin, että samalla voidaan turvata maiseman ja luonnon puolesta arvokkaimpien kohteiden säilyttäminen luonnontilaisina, ja tukea kaavallisin keinoin arvokkaimpien kulttuurikohteiden suojelua, sekä niin, että myös muiden maankäyttömuotojen tarpeet tulevat riittävässä määrin huomioon otetuiksi.
- Kaavahankkeen yhteydessä tulee selvittää myös ne edellytykset, joiden vallitessa nyt kyseessä olevia rantavyöhykkeitä voidaan käyttää myös pysyvää asumista palvelevaan rakentamiseen vaihtoehtona loma-asumista palvelevalle rakentamiselle.
- Rakennusoikeuden määrittelyssä tulee pyrkiä mahdollisimman suureen maanomistajakohtaiseen tasapuolisuuteen maankäyttö- ja rakennuslain periaatteita ja vallitsevaa oikeuskäytäntöä noudattaen.

8.2 Paikalliset tavoitteet

Vallitsevat olosuhteet huomioon ottaen tiedetään, että paikalliset tavoitteet liittyvät keskeisimmin ensisijaisesti rakennuspaikkojen määrään ja sijoitteluun, mutta vain varsin rajatusti yleiseen käyttöön tarvittavien alueiden (venevalkamat, rantautumispaikat ja uimarannat) riittävyteen ja sijoitteluun. Paikallisten tavoitteiden huomioonottamisen osalta kts kohdat 5.3 ja 5.6.

8.3 Virkistyskäytön tavoitteet

Kts edeltä kohta 8.2 Paikalliset tavoitteet.

Virkistyskäytön tavoitteet merkitsevät yleensä ennen kaikkea hyviä veneily- ja kalastusmahdollisuuksia sekä hyviä edellytyksiä uintiin ja rannoilla oleskeluun. Nyt esillä oleva osayleiskaavaluonnos ei kuitenkaan sisällä aluevarauksia venevalkamia eikä myöskään uimaranta-alueita varten toisaalta soveltuvien kohteiden puuttumisen vuoksi ja toisaalta myös siksi, koska veneiden pitämiseen ja myös uintiin parhaimmat mahdollisuudet löytyvät läheltä nyt kaavoitettavana olevan alueen pohjoispuolelta.

8.4 Elinkeinojen harjoittamiseen liittyvät tavoitteet

Kaavoitettavasta alueesta Sikoniemen alue on tällä hetkellä kokonaan elinkeinotoiminnan piirissä (maa- ja metsätalouden sekä loma-asuntojen vuokraustoiminnan harjoittaminen). Muilta osin kaavoitettava alue on pääosin loma-asumista palvelevassa käytössä. Tällä kaavahankkeella pyritään osaltaan edesauttamaan alueella jo olevan elinkeinotoiminnan toimintaedellytyksiä. Muuta elinkeinotoimintaa alueella ei käytännössä ole, eikä kaavaluonnoksessa ole myöskään aluevarauksia muunlaiselle elinkeinotoiminnalle.

8.5 Liikenteelliset tavoitteet

Kaavoitettava alue on saarikohteita lukuun ottamatta jo olevan tiestön välittömässä vaikutuspiirissä.

8.6 Rakentamiseen liittyvät tavoitteet

Kaavaluonnos sisältää vain yhden uuden rakennuspaikan, joten kaavaluonnos on siten rakentamiseen liittyvien tavoitteiden osalta pääosin lähes kokonaan toteava ja säilyttävä.

9. MITOITUSPERUSTEET

Lieksan kaupunginhallitus on käsitellyt ja tehnyt päätöksen 3.5.2004 Pielisen rantaosayleiskaavahankkeiden mitoitusperusteista, joita on sittemmin noudatettu aiemmissa Pielisen rantaosayleiskaavan hankkeissa.

Tässä kaavahankkeessa em. normisto mahdollistaa vain yhden uuden rakennuspaikan muodostamisen Sikoniemen alueelle, joka alue kuuluu em. normiston mukaan mitoitusvyöhykkeelle IV (Keskustaajaman ja ky-

läkeskustojen lähialueiden vyöhyke), ja jolla vyöhykkeellä rakennuspaikkojen kokonaislukumäärä (= vanhat ja uudet rakennuspaikat yhteensä) voi olla 6-7 rak.p./muunnettu km.

Mainittua normistoa noudattaen kaavaluonnoksen mitoitukseksi muodostuu Sikoniemen osa-alueella yhden uuden rakennuspaikan myötä 6,96 rak.p./muunnettu rantakilometri ja osa-alueiden Rieskaniemi, Tyrävaara sekä Kaunislahti mitoitukseksi nykyisillä rakennuspaikoilla vastavasti 6,22 rak.p./ muunnettu rantakilometri.

10. RANTAOSAYLEISKAAVAN ALUEVARAUKSET PERUSTELUIINEEN

Kuten jo edelläkin on todettu, tämä rantaosayleiskaavaluonnos on rakennuspaikkojen osalta lähes täysin jo syntyneen tilanteen toteava, johon kaavaluonnokseen ei eteläisten osa-alueiden osalta ole ollut juurikaan mahdollista varata tavanomaisia rakentamiselta vapaita alueita. Toisaalta on puolestaan merkittävää todeta, että kaikki osa-alueet sijoittuvat Kolin kansallispuiston ”sisään”, jolloin rakennuspaikkojen välittömässä ympäristössä on runsaasti ”vapaina” pysyviä ranta-alueita ja kansallispuistoon kuuluvia metsäalueita.

10.1 Korttelialueet

AM Maatilan talouskeskusten alue

Alueelle saa sijoittaa maataloudessa ja maatalouden sivuelinkeinojen harjoittamisessa tarvittavia asuin-, tuotanto- ja talousrakennuksia sekä kaksi loma-asuntoa talousrakennuksineen. Lomarakentamiseen saa osoittaa yhteensä enintään 200 k-m².

Kaava-alueella on yksi asuinkäytössä oleva maatilan talouskeskuksen rakennuspaikka.

AP Pientalovaltainen asuinalue

Alueelle saa sijoittaa enintään 2-kerroksisia asuinrakennuksia. Kullekin rakennuspaikalle saa rakentaa yhden yksiasuntoisen asunnon talousrakennuksineen, joiden rakennusten yhteenlaskettu kerrosala on enintään 300 ke-m². Uuden rakennuspaikan pinta-alan tulee olla vähintään 5000 m². Jos rakennuspaikka liitetään yleiseen vesijohtoon, on rakennuspaikan vastaava vähimmäiskoko silloin 3000 m², ja jos rakennuspaikka liitetään yleiseen vesi- ja viemärijohtoverkostoon, on rakennuspaikan vastaava vähimmäiskoko silloin 2000 m².

Tällä aluevarauksella ei luoda alueelle uusia rakennuspaikkoja, mutta mahdollistetaan kolmen nykyisen lomarakennuspaikan muuttaminen ympärivuotiseen asumiseen.

RA Loma-asuntoalue

Rakennuspaikalle saa sijoittaa yhden enintään 1½- kerroksisen (1u½) loma-asunnon, saunan ja tarpeelliset talousrakennukset siten, että ra-

kennusten yhteenlaskettu kerrosala saa olla 3000 m² tai sitä suuremmilla mannerrakennuspaikoilla enintään 200 k-m² ja 3000 m² pienemmillä mannerrakennuspaikoilla enintään 150 k-m² sekä saarirakennuspaikalla enintään 100 k-m².

Kaava-alueella on tällä hetkellä 19 kpl loma-asumiseen tarkoitettuja rakennuspaikkoja.

Kaavalla osoitetaan yksi uusi lomarakennuspaikka.

10.2 Ympäristöarvoja käsittävät aluevaraukset

SL Luonnonsuojelualue

Kaava sisältää yhden luonnonsuojelukohteen, joka on jo aiemmin suojeltu puronvarsialue.

MY Maa- ja metsätalousvaltainen alue, jolla on erityisiä ympäristöarvoja

Maa- ja metsätalousalue, jonka käytössä on otettava huomioon alueen maisemakuvan ja/tai alueen luontoarvojen säilyminen. Maa- ja metsätaloutta palvelevien rakennusten ja rakennelmien rakentaminen on sallittu ranta-vyöhykkeen ulkopuolelle.

MY-hs Valtakunnallisesti merkittävä geologian maisemansuojelun alue, joiden perustana on arvokas harjumuodostuma. *Alueella on MRL:n 33§ mukainen rakentamisrajoitus).*
Kaunisniemi on osoitettu MY-hs merkinnällä.

10.3 Muut alueet

VR Retkeily- ja ulkoilualue

Sikosaari on osoitettu retkeily- ja ulkoilualueeksi.

11. TOTEUTTAMINEN

11.1 Toteuttamisvastuu

Osayleiskaavan toteuttaminen tapahtuu aina kohdealueen maanomistajan tai eräissä tapauksissa kohdealueen haltijan toimesta. Kaupungin rakennusvalvonta ja ympäristönsuojelu seuraavat lupakäsittelyjen yhteydessä kaavan toteutumista.

11.2 Osayleiskaavan oikeusvaikutukset

Kaava laaditaan oikeusvaikutteisena osayleiskaavana, jolloin kaavan mukaiset rakennusluvut voidaan myöntää suoraan tämän yleiskaavan perusteella. Oikeusvaikutteinen osayleiskaava tulee olemaan myös ohjeena myöhemmin mahdollisesti tälle alueelle laadittaville yksityiskohtaisimmille kaavoille.

12. KAAVAN VAIKUTUKSET

Yleistä

Kaavan vaikutusten arvioinnin osalta voidaan todeta, että kaavalla mahdollistetaan vain yksi uusi rakennuspaikka. Tällöin jäävät tämän kaavan vaikutukset niin luonnonympäristön kuin myös rakennetun ympäristön muutoksille yleisellä tasolla tarkasteltuna varsin vähäisiksi. Kaava on pääasiassa alueen ominaisuudet ja arvot toteava kaava.

Vaikutukset ympäristöarvoihin

Maisemaltaan merkittäviä kohteita on kaavassa osoitettu luo-merkinnöin (Kallioniemen arvokas maisema ja Kaunisniemen arvokas maisema) sekä Hiekkaniemessä rantapeltomaisema ma - merkinnällä.

Valtakunnallisesti ja maakunnallisesti merkittävä Kolin-Pielisen kulttuuriympäristön ja maiseman vaalimisen kannalta tärkeä maisema-alue on huomioitu kaavamääräyksissä.

Luonnonympäristöltään arvokkaina lehtoina tai lehtomaisina alueina on kaavassa osoitettu kolme luo -kohdetta.

Valtakunnallisesti merkittävä geologian ja maisemansuojelun alue, joiden perustana on arvokas harjumuodostuma, on osoitettu kaavassa **MY-hs** - aluevarauksella. Alueella on voimassa MRL:n 33 § mukainen rakentamisrajoitus.

Kaikki rakentamisen ulkopuoliset metsät ovat osoitettu kansallispuiston läheisyydestä johtuen maa- ja metsätalousvaltaisina alueina, joilla on erityisiä ympäristöarvoja (**MY**).

Kokonaisuutena kaavalla edistetään ja suojellaan alueen ympäristöarvoja.

Vaikutukset arkeologisiin ja kulttuurihistoriallisiin arvoihin

Kaavalla on osoitettu kolme kulttuurihistoriallisesti merkittävää rakennusta kh-merkinnöin. Kaavalla edistetään ja suojellaan alueen kulttuurihistoriallisia arvoja.

Kaavassa on osoitettu kaksi arkeologisesti merkittävää kohdetta, **sm/1** hiilihauta ja **sm/2** kaskiröykkiöalue.

Vaikutukset ihmisten elinoloihin ja elinympäristöön sekä alue- ja yhdyskuntarakenteeseen

Kaavalla ei ole merkittäviä vaikutuksia ihmisten elinoloihin ja elinympäristöön tai aluerakenteeseen. Aluerakennetta ei muuteta kaavalla. Ympärivuotisen asumisen alueet leviävät Sikoniemen alueelle. Tällä ei kuitenkaan ole merkittäviä yhdyskuntarakennetta hajauttavia vaikutuksia. Ympärivuotinen asuminen tukee Kolin kylän alueen elinvoimaa.

Vaikutukset maa- ja kallioperään, veteen, ilmaan ja ilmastoon

Kaavalla ei ole merkittäviä vaikutuksia maa- ja kallioperään, veteen, ilmaan tai ilmastoon.

Vaikutukset yhdyskunta- ja energiatalouteen

Kaavalla ei ole merkittäviä vaikutuksia yhdyskunta- tai energiatalouteen.

Vaikutukset liikenteeseen

Kaavalla ei ole merkittäviä vaikutuksia liikenteeseen. Alueen tiestö on rakentunut ja liikenne ohjautuu olemassa olevalle tiestölle.

Vaikutukset elinkeinoelämään

Kaava tukee matkailua ja maatilayrittämistä sekä tukee Kolin kylän elinkeinoelämää mahdollistamalla muun muassa ympärivuotista työpaikka-asumista.

Muut vaikutukset

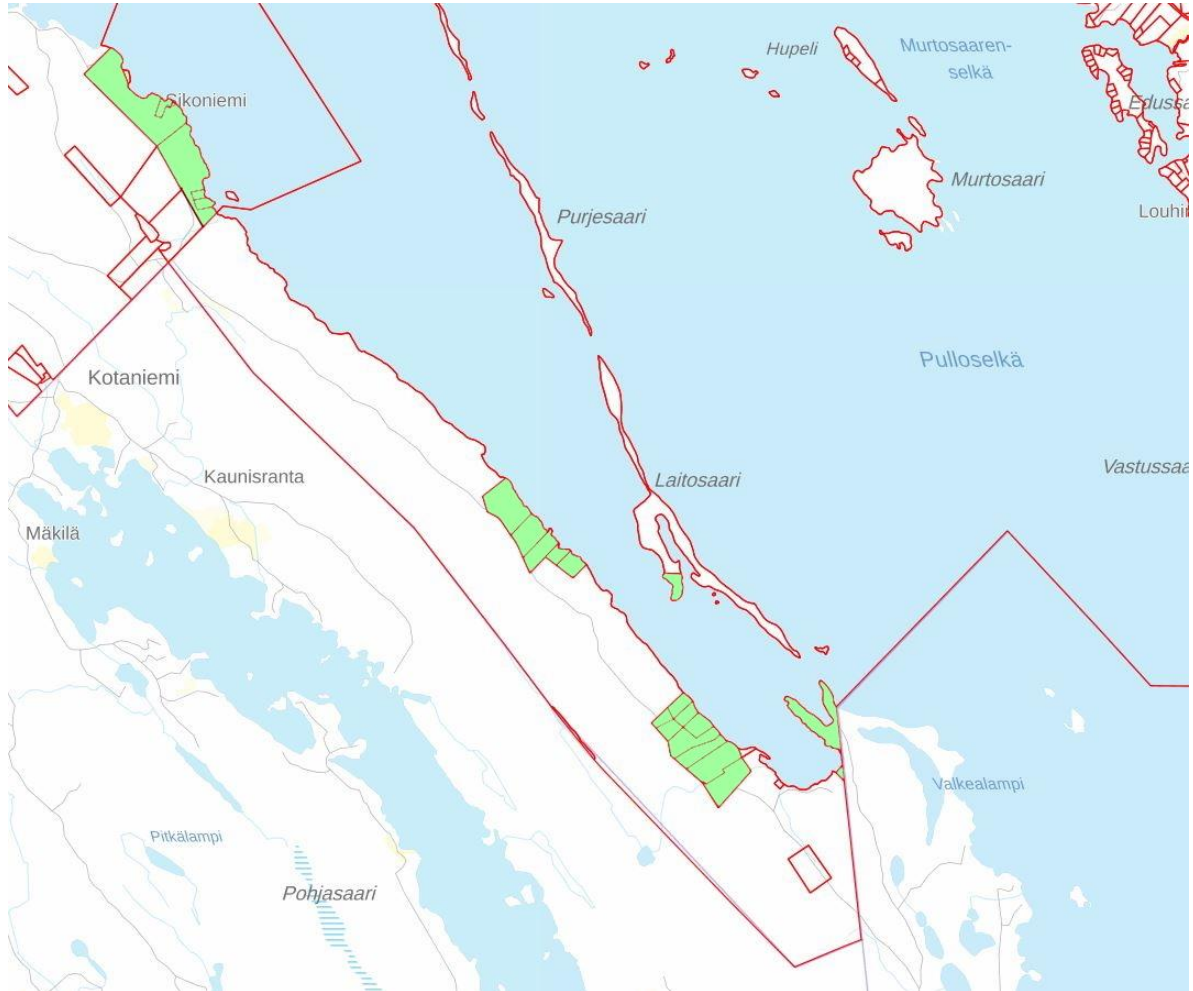
Kaavalla ei ole muista merkittäviä vaikutuksia.

Joensuussa 6.8.2020

Insinööritoimisto Heikki Rautiainen
Heikki Rautiainen, DI

Kolin itärinteen rantaosayleiskaava

OSALLISTUMIS-JA ARVIINTISUUNNITELMA (OAS, MRL 63§)



Rantaosayleiskaava-alueen sijainti.

Kaavan laatija:
Insinööritoimisto Heikki Rautiainen
Joensuu, 20.9.2018, päivitetty 6.8.2020

Osallistumis- ja arviointisuunnitelma

Maankäyttö- ja rakennuslain 63 §:n mukaan kaavatyöhön tulee sisällyttää kaavan laajuuteen ja sisältöön nähden tarpeellinen suunnitelma osallistumis- ja vuorovaikutusmenettelystä sekä kaavan vaikutusten arvioinnista.

Suunnittelutehtävä

Rantaosayleiskaavahanke on lähtenyt Lieksan kaupungin aloitteesta. Suunnittelualue käsittää kaikki ne Pieliseen rajoittuvat Kolin itärannan alueet välillä Kolin Satama-Joensuun kaupungin raja, jotka alueet eivät vielä ole rakentamista ohjaavien yleiskaavojen tai ranta-asemakaavojen piirissä tai kuulu Kolin kansallispuiston alueeseen.

Kaavoittajana toimii Insinööritoimisto Heikki Rautiainen Joensuusta.

Suunnittelutilanne

Valtakunnalliset alueidenkäyttötavoitteet (VAT)

Valtakunnallisten alueidenkäyttötavoitteiden tarkoituksena on varmistaa valtakunnallisesti merkittävien asioiden huomioon ottaminen maakuntien ja kuntien kaavoituksessa sekä valtion viranomaisten toiminnassa. Valtioneuvosto on päättänyt valtakunnallisten alueidenkäyttötavoitteiden uudistamisesta 14.12.2017. Valtakunnalliset alueidenkäyttötavoitteet konkretisoituvat vain valtakunnallisesti merkittävissä asioissa. Kaavamutosta koskevia tavoitteita, joihin olisi suoraan sovellettavissa valtakunnallisia alueidenkäytön tavoitteita, ei ole. Vaikutukset yksittäiseen rakennushankkeeseen ja maankäyttöön muutoin välittyvät kaavoituksen kautta kaavoille laissa säädettyjen sisältövaatimusten rajoissa.

Kolin valtakunnallisesti arvokas maisema-alue

Kaava-alueen rakennuskanta on inventoitu ympäristöselvityksessä ja merkittävät rakennukset ovat osoitettu kh-merkinnällä. Kaavatehtävän huomioiden erillistä maisemaselvitystä ei tehdä. Alueen maisemallisesti arvokas alue on huomioitu ma-alueraujauksella.

Maakuntakaava

Maakuntakaava on yleispiirteinen suunnitelma alueiden käytöstä maakunnassa, ja siinä esitetään yhdyskuntarakenteen periaatteita sekä maakunnan kehittämisen kannalta tarpeellisia alueita. Pohjois-Karjalassa on voimassa vaihe-
maakuntakaavat 1.–4.

Pohjois-Karjalan kokonismaakuntakaava 2040 on ehdotusvaiheessa ja tavoitteena esittää hyväksyttäväksi loppukesällä 2020.

Maakuntakaavan 1. vaihe on hyväksytty 21.11.2005 maakuntavaltuustossa ja vahvistettu valtioneuvostossa 20.12.2007.

Maakuntakaavan ensimmäistä vaihetta täydentävä 2. vaihe on hyväksytty 4.5.2009 maakuntavaltuustossa ja vahvistettu ympäristöministeriössä 10.6.2010.

Maakuntakaavan 3. vaihe, jossa käsitellään aikaisemmissa vaiheissa

käsitlemättömiä maankäyttöluokkia, on hyväksytty 3.6.2013 maakuntavaltuustossa ja vahvistettu ympäristöministeriössä 5.3.2014.

Maakuntakaavan 4. vaihe on hyväksytty maakuntavaltuustossa 15.6.2015 ja vahvistettu ympäristöministeriössä 5.3.2017.

Suunnittelualuetta koskevat aluevaraukset ja kohdemerkinnät:

- **ma/mm** kulttuuriympäristön ja maiseman vaalimisen kannalta tärkeä alue
- **mv-1** matkailun ja virkistyksen vetovoima-alue
- **pv** tärkeä tai veden hankintaan soveltuva pohjavesialue
- **rk** rantojenkäytön kehittämisen kohdealue

Lisäksi kaavoitettavat alueet rajautuvat osin maakuntakaavassa esitettäviin luonnonsuojelualueisiin SL ja arvokkaisiin kallioalueisiin ge-2. Kaunisniemi sijoittuu osaksi maakuntakaavan MY-hs alueelle, jolla osoitetaan valtakunnallisesti merkittävä geologian ja maisemansuojelun alue, joiden perustana on arvokas harjumuodostuma.

Yleiskaava

Suunnittelualue rajoittuu osittain Kolin vaaran osayleiskaavaan vuodelta 1985.

Asemakaavoitus

Alueelle ei ole laadittu asemakaavoja.

Kolin iso kuva 2050

Kolin iso kuva 2050 -suunnitelma on valmistunut keväällä 2018. Suunnitelma on tehty yhteistyössä työtä organisoineen konsultin, työryhmän, Lieksan kaupungin ja Juuan kunnan poliittisten päättäjien, viranomaisten, tarkastelualueen asukkaiden, maanomistajien, alueen yritysten, yhdistysten, yhteisöjen, kylätoumikuntien sekä potentiaalisten investoijien kesken tiiviinä vuorovaikutteisena suunnitteluna.

Koli on tunnettu ja vetovoimainen matkailukohde, jolla on potentiaalia kasvaa nykyistä suuremmaksi, elävämmäksi ja ympärivuotisemmaksi koko itäisen Suomen matkailukeskittymäksi, joka tukee Lieksan kaupungin, Juuan kunnan ja koko lähialueen kehittyvää elinkeinotoimintaa.

Kolin iso kuva 2050 on tavoitteellinen suunnitelma, jossa tähtäin on pitkällä tulevaisuudessa. Kolin visioidaan olevan vuonna 2050 volyymiltaan moninkertainen, vetovoimainen ja kansainvälinen kohde, joka tarjoaa kaikkina vuodenaikoina monipuolisesti aktiviteetteja ja palveluja. Kolilla on merkittävästi uutta yritystoimintaa, työpaikkoja ja matkailun koulutustoimintaa ja se houkuttelee sekä pysyviä asukkaita että vapaa-ajan asukkaita maakunnan ulkopuolelta.

Rakennusjärjestys

Lieksan kaupungin rakennusjärjestys on tullut voimaan 1.7.2018.

Rakentamisrajoitukset

Kaunisniemen alueella on MRL:n 33 § mukainen rakentamisrajoitus.

Pohjakartta

Rantaosayleiskaavatyön pohjakarttana käytetään Maanmittauslaitoksen (MML) maastotietokantaa mittakaavassa 1:10 000 täydennettynä kiinteistörajakartalla.

Maanomistus

Suunnittelualueet ovat kokonaan yksityisessä omistuksessa.

Kaavoitusta varten tehdyt erillisselvitykset

Arkeologinen inventointi

Kaava-alueella ei ole aikaisempaa inventointia. Arkeologinen kulttuuriperinnön inventointi tehdään Koli-Ahmovaaran osayleiskaavan inventoinnin yhteydessä.

Emätilatarkastelu ja –mitoitus

Alueelle on tehty emätilatarkastelu ja-mitoitus.

Ympäristöselvitys ja rakennetun kulttuurihistorian selvitys

Alueelle on laadittu Lieksan kaupungin toimesta yhdistetty ympäristöselvitys ja kulttuurihistoriallinen selvitys.

Sopimukset ja päätökset

Lieksan kaupungin ja Insinööritoimisto Heikki Rautiaisen kesken on tehty sopimus Kolin Itärinteen kaavan laatimiseksi 2015.

Kaupunginhallitus on 15.10.2018 § 283 päättänyt kuuluttaa Kolin itärinteen rantaosayleiskaavan vireille ja asettaa samalla 20.9.2018 päivätyn osallistumis- ja arviointisuunnitelman (OAS) nähtäville ajalle 18.10.-12.11.2018.

Vaikutusten arviointi

Kaavoituksen yhteydessä arvioidaan kaavaan laatuun ja merkittävyyteen suhteutetut ja tarpeelliset välilliset ja välittömät vaikutukset mm. ympäristövaikutukset, yhdyskuntataloudelliset, sosiaaliset, kulttuuriset ja muut vaikutukset (MRL 9 §, MRA 1 §).

Kaavassa tutkitaan muutosten vaikutuksia muun muassa ihmisten elinoloihin ja elinympäristöön, maa- ja kallioperään, veteen, ilmaan ja ilmastoon, alue- ja yhdyskuntarakenteeseen, yhdyskunta- ja energiatalouteen, liikenteeseen ja vaikutuksia elinkeinoelämään.

Osalliset

Maankäyttö- ja rakennuslaissa (62 §) edellytetään, että kaavan valmisteluun on mahdollisuus osallistua, arvioida sen vaikutuksia ja lausua mielipiteensä asiasta.

Keskeisiä osallisia ovat:

Suunnittelualueen asukkaat ja maanomistajat

Pohjois-Karjalan maakuntaliitto

Pohjois-Karjalan ELY-keskus

Pohjois-Karjalan alueellinen vastuumuseo

Metsähallitus

PKS Sähkönsiirto Oy/Enerke Oy
Suomen luonnonsuojeluliiton P-K:n piiri ry/Lieksan Luonnonystävät ry

Kaupungin asianosaiset tahot ja osakeyhtiöt:

Elinvoimapalvelut, Rakennusvalvonta, Ympäristönsuojelu

Osallistumisen ja vuorovaikutuksen järjestäminen

Kaavan valmisteluun on mahdollista osallistua, arvioida kaavan vaikutuksia ja ilmaista mielipiteensä nähtävilläpitojen yhteydessä eri vaiheissa, joita ovat viireilletulovaihe, luonnosvaihe ja ehdotusvaihe.

Osallistumis- ja arviointisuunnitelman ja asemakaavaluonnoksen nähtävilläpitoaikana on mahdollista jättää mielipide.

Asemakaavaehdotuksen nähtävilläpitoaikana on mahdollista jättää muistutus.

Kaavasta voi antaa palautetta myös koko kaavan laadinta-ajan.

Asemakaavan hyväksymisestä päättää kaupunginvaltuusto. Hyväksymistä koskevasta päätöksestä on mahdollista valittaa Itä-Suomen hallinto-oikeuteen.

Eri vaiheissa annettavat palautteet tulee toimittaa Lieksan kaupungin kirjaimoon joko sähköpostitse kirjaimo@lieksa.fi tai postitse PL 41, 81701 Lieksa.

Tiedottaminen

Kaavan etenemisvaiheista ilmoitetaan kuulutuksella Lieksan Lehdessä, Lieksan kaupungin Internet-sivuilla (www.lieksa.fi) ja virallisella ilmoitustaululla. Asiakirjat pidetään nähtävillä eri vaiheissa kaupungin asiakaspalvelupisteessä osoitteessa Pielisentie 3, 81700 Lieksa. Kolon kylätalolla järjestetään yleisötilaisuus kaavaluonnoksen nähtävillä olo aikana.

Kaavatyön tavoitteellinen aikataulu

Työvaihe	Tavoiteaikataulu
Kaavoituksen viireilletulo: OAS	18.10.-12.11.2018
Kaavaluonnosvaihe	alkusyky 2020
Kaavaehdotusvaihe	loppusyky 2020
Kaavan hyväksyminen	alkuvuosi 2021

Yhteystiedot

Lieksan kaupunki, Pielisentie 3, 81700 Lieksa, puhelinvaihe 040 10 44000

Maankäyttöpäällikkö Jukka Haltilahti, puh. 040 104 4840,
sähköposti jukka.haltilahti@lieksa.fi

Maankäyttösuunnittelija Reino Hirvonen, puh. 040 104 4714,
sähköposti reino.hirvonen@lieksa.fi

Insinööritoimisto Heikki Rautiainen, Santalankatu 5, 80230 Joensuu
DI Heikki Rautiainen, puh. 0400 678 069, sähköposti: ht.rautiainen@gmail.com

RANTA-ALUEIDEN EMÄTILASELVITYS								LIITE 3	
KOHDE:		LIEKSA, KOLI, KOLIN ITÄRINTEEN RANTAOSAYLEISKAAVA-ALUE							
Tilanne 19.09.1969				Tilanne 6.08.2020					
RN:o	Todell. rantaviiv. (m)	Muunn. rantaviiv. (m)	RN:o	Todell. rantaviiv. (m)	Muunto- kerroin	Muunn. rantaviiv. (m)	Kiinteistökohtaiset summat, jos eivät ilmene edeltä		Huom!
							Todell. rantav. (m)	Muunn. rantav. (m)	
Sikoniemi (Kolin kylää)									
22:01	110	110	22:01	110	1	110			
22:02	730	730	22:04	190	1	190			
				280	1	280			
				170	1	170	640	640	
			22:05	90	1	90			
23:01	60	60	23:01	60	1	60			
23:02	80	80	23:02	80	1	80			
23:03	600	600	23:03	540	1	540			
				60	1	60	600	600	
Osa-alue yhteensä:									
	1580	1580							
Osa-alue ,Vuonislahden kylään kuuluvat alueet (Rieskanniemi, Mustola-Käkikallio, Pärnänlahti-Kaunislahti ja Laitosaari)									
17:12	610	610	17:24	320	1	320			
			17:25	180	1	180			
			17:23	110	1	110			
17:11	260	260	17:27	110	1	110			
			17:28	150	1	150			
35:13	570	570	35:107	90	1	90			
			35:100	90	1	90			
			35:82	150	1	150			
			35:81	70	1	70			
			35:117	70	1	70			
			35:108	100	1	100			
35:15	130	130	35:114	130	1	130			
35:76	55	55	35:93	55	1	55			
35:23	1440	900	35:60	90	1	90			
			35:23	200	1	200			
				680	0,5	340			
				70	1	70			
				400	0,5	200			
35:11	430	235	35:76	60	0,75	45			
				350	0,5	175			
				20	0,75	15			
Osa-alue yhteensä									
	3495	2760							

Vastineet Kolin itärinteen osayleiskaavan osallistumis- ja arviointisuunnitelmasta (OAS) saatuihin lausuntoihin. Osalliset eivät jättäneet milipiteitä. OAS pidettiin nähtävillä 18.10.-12.11.2018

Lausunnot pyydettiin seuraavilta viranomaistahoilta: Pohjois-Karjalan ELY-keskus, Pohjois-Karjalan maakuntaliitto ja Museovirasto sekä Vuonislahden osakaskunta ja Kolin kalaveden osakaskunta.

Lausuntonsa jättivät Pohjois-Karjalan ELY-keskus, Pohjois-Karjalan maakuntaliitto, Museovirasto ja Kolin kalaveden osakaskunta.

Pohjois-Karjalan ELY-keskuksen lausunto

Lyhennelmä: Pohjois-Karjalan ELY-keskus esittää, että OAS:ssa mainittaisiin, ainakin pääpiirteittäin, kaavaa varten laadittavat selvitykset. Myös vaikutusten arvioinnin pääpiirteittäistä avaimista suositellaan. ELY-keskus ottaa yksityiskohtaisemmin kantaa kaavan sisältöön osayleiskaavan luonnosvaiheen lausunnossa. Lisäksi esitetään viranomaisneuvottelun järjestämistä alkuvuodesta 2019.

Vastine: Laadittava kaava on pääasiassa vain olemassa olevan tilanteen toteava. Kaavalla osoitetaan vain yksi uusi rakennuspaikka. Sen perusteella katsotaan, että kaavamenettely ja selvitykset voivat olla hieman tavanomaista kevyempiä. Alueelle laadittiin Lieksan kaupungin toimesta yhdistetty ympäristöselvitys ja kulttuurihistoriallinen selvitys. Lisäksi alueelle on laadittu arkeologinen selvitys. OAS on täydennetty pyydetyiltä osin. Lausunnossa mainitut muut asiat on huomioitu kaavaselostuksessa.

Viranomaisneuvottelu järjestetään kaavan luonnosvaiheessa syksyllä 2020 kun alueen maankäytön tavoitteet ovat selkeytyneet ja mahdollisten lisäselvitysten tarve on yksilöitynyt tai ne on jo laadittu.

Pohjois-Karjalan maakuntaliiton lausunto

Lyhennelmä: Pohjois-Karjalan maakuntaliitto pyytää täydentämään OASia yleiskaavamerkintöjen osalta. Ei muuta huomautettavaa.

Vastine: OAS täydennetään ehdotetulla tavalla ja merkinnät huomioidaan myös kaavaselostuksessa ja kaavaratkaisussa.

Museoviraston lausunto

Lyhennelmä: Osallistumis- ja arviointisuunnitelmaan tulee lisätä valtakunnallisten alueiden käyttötavoitteiden mukainen Kolin valtakunnallisesti arvokas maisema-alue kohtaan 4.1. Kaavoitusta varten tulee selvittää alueiden rakennuskanta (ikä, tyyppi)

mahdollisten suojeluarvojen arviointia varten sekä varautua maisemaselvitysten tekemiseen. Arkeologisen kulttuuriperinnön inventointi on tarpeen suunnittelualueen pohjoisimman, Sikonien ja keskimmäisen, Rieskaniemen alueella.

Vastine: OAS täydennetään ehdotetulla tavalla. Kaava-alueen rakennuskanta on inventoitu ympäristöselvityksessä ja merkittävät rakennukset ovat osoitettu kaavassa kh-merkinnällä. Arkeologinen kulttuuriperinnön inventointi on tehty Koli-Ahmovaa-
ran osayleiskaavan inventoinnin yhteydessä (erillisliite). Kaava-tehtävä huomioiden erillistä maisemaselvitystä ei tehdä. Alueen maisemallisesti arvokas alue on huomioitu ma-
aluerajauksella ja luo -aluerajauksin.

Kolin kalaveden osakaskunnan lausunto

Pielisen Itärinteän rantaosayleiskaava tulisi laatia määräyksiltään sellaiseksi, että se edistäisi alueen elinkeinotoimintaa ja loma- sekä vakituisten asuntojen rakentamista.

Vastine: Kaavaratkaisu edistää alueen elinkeinotoimintaa ja loma- sekä vakituisten asuntojen rakentamista.

Mielipiteet

Osayleiskaavan OAS vaiheessa naapurit tai osalliset eivät jättäneet mielipiteitä.