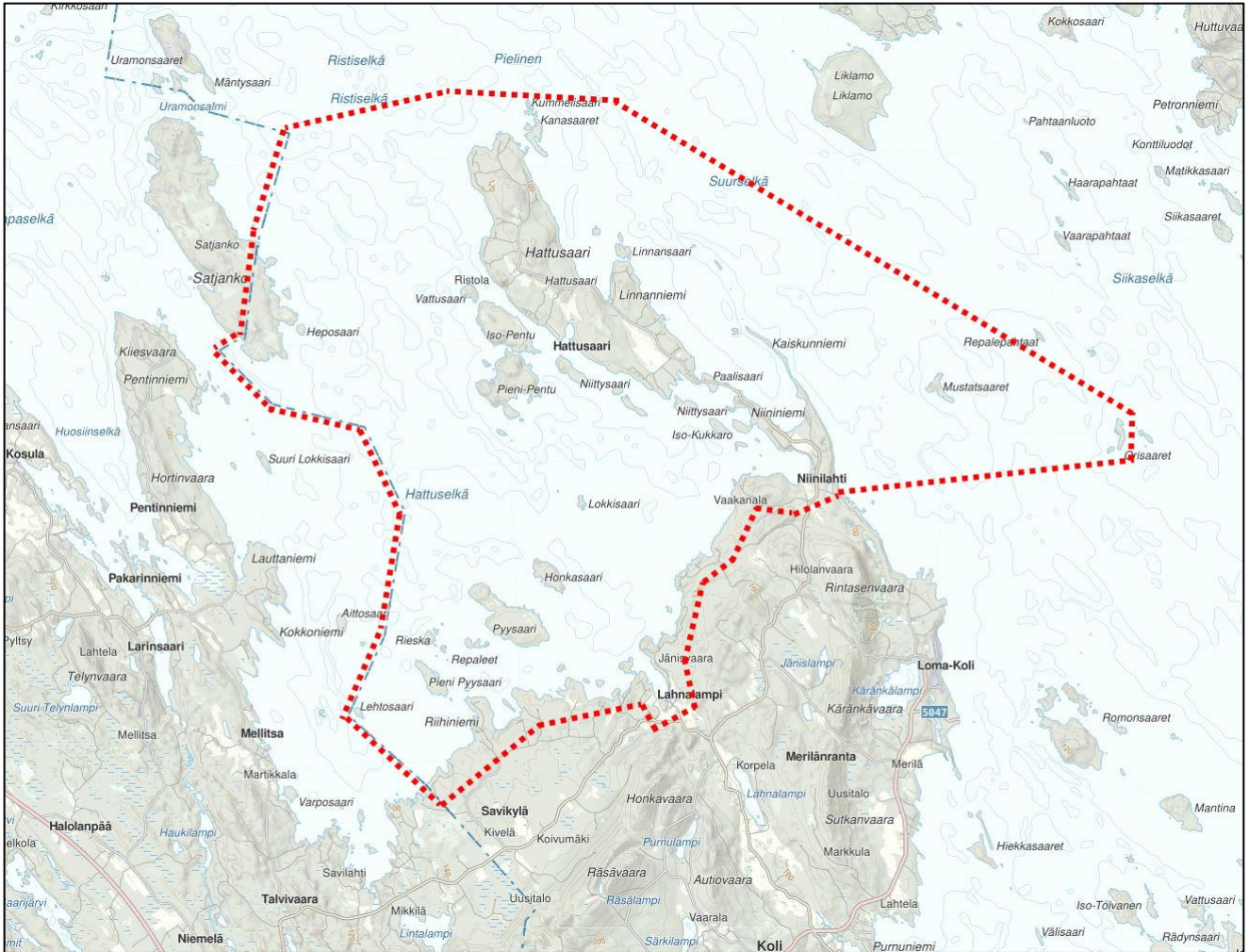




## HATTUSAAREN RANTAOSAYLEISKAAVA LIEKSAN KAUPUNKI

### OSALLISTUMIS- JA ARVIONTISUUNNITELMA (OAS), 16.1.2020



#### Kaava-alueen likimääräinen raja

Maankäyttö- ja rakennuslain 63 §:n mukaan tulee kaavoitustyöhön sisällyttää kaavan laajuuteen ja sisältöön nähden tarpeellinen suunnitelma osallistumis- ja vuorovaikutusmenettelystä sekä kaavan vaikutusten arvioinnista.

#### Suunnittelualueen kuvaus ja raja

Rantaosayleiskaava-alue sijaitsee Pielisen länsirannalla, Kolin Hattusaaren, Hattuselän ja Savikylän ranta-alueilla. Kaavatyö sisältää niin mannerrannat kuin aluerajauksen sisällä olevat saaret.

Aluerajauksen piiriin jää 11 eri aikoina laadittua ranta-asemakaavaa. Laadittavalla osayleiskaavalla ei kuitenkaan kaavoiteta näiden ranta-asemakaavojen alueita; ellei kaavaprosessin aikana ilmene oleellisia perusteita ja



tarpeita, kuten saarista siirrettävät rakennusoikeudet. Laadittava yleiskaava sisältää siten lähtökohtaisesti vain ranta-asemakaavoitettujen alueiden väliin on jääneet ranta-alueet.

### **Vaikutusalue**

Hattusaaren rantaosayleiskaavan vaikutusalue käsittää erityisesti suunnittelualueen, jonka lisäksi heijastusvaikutuksia voi kohdistua erityisesti lähiympäristöön. Rantaosayleiskaavan vaikutusalueen laajuus vaihtelee riippuen tarkasteltavasta vaikutuksesta ja tarkastelun kohteesta.

### **Suunnittelun lähtökohdat ja tavoitteet**

Tämän kaavahankkeen tavoitteena on laatia tulevaa rakentamista ja muuta maankäyttöä ohjaava oikeusvaikutteinen rantaosayleiskaava. Laadittavan kaavan tavoitteita ovat mm.:

- Rakennuslupaprosessien yksinkertaistaminen mahdollistamalla rakennuslupien myöntäminen pääsääntöisesti suoraan rakennusluvalla.
- Rakennuspaikkojen määrä osoitetaan maanomistajakohtaisesti ja tasapuolisesti. Rakennusoikeuden määrä voi vaihdella alueen käyttötarkoituksesta ja muista olosuhteista riippuen. Rakennuspaikkojen määrää ja rakentamisen määrää verrataan muihin jo laadittuihin Pielisen rantoja koskeviin rantaosayleiskaavoihin.
- Osayleiskaavatyössä noudatetaan Lieksan kaupungin strategiassa keskeiseksi asetettuja tavoitteita, joita ovat mm. matkailun ja monipuolisen asumisen mahdollistaminen.
- Osayleiskaavan tavoitteena on luontoarvojen sekä vesistöjen ja ranta-alueiden huomioiminen asumiseen ja vapaaseen virkistyskäyttöön.
- Maankäyttöratkaisuissa kiinnitetään huomiota aineettomien arvojen kautta saatavissa olevaan hyvinvointiin ja elinvoimaan.

Keskeisiä kaavassa ratkaistavia teemoja ovat mm:

- uudisrakentamisen kohteet
- täydennysrakentamisen alueet
- rantojen käyttö
- arvokkaimman kulttuuriperinnön ja luonnonarvojen säilyminen

Tavoitteiden on mahdollista tarkentua yleiskaavatyön edetessä.

### **Suunnittelualueen kaavoitustilanne ja muut suunnitelmat**

#### **Valtakunnalliset alueidenkäyttötavoitteet**

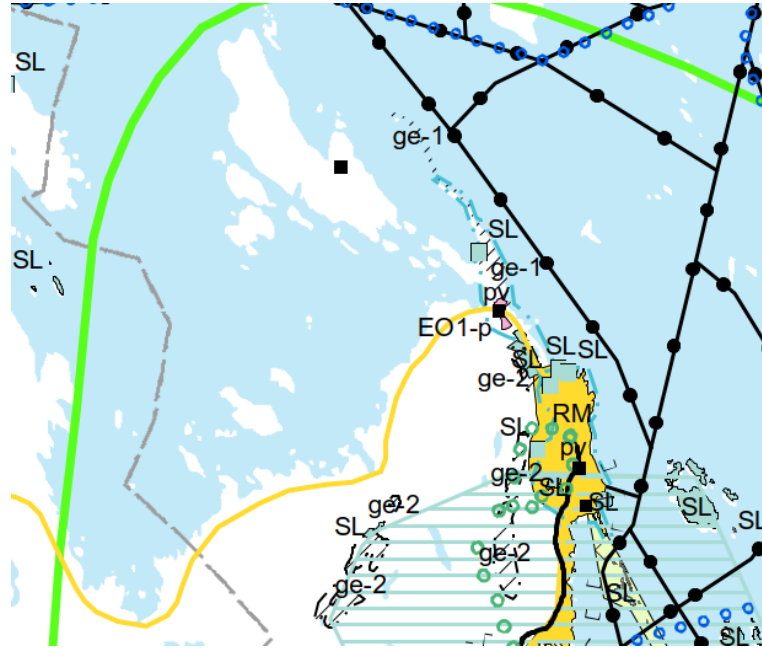
Valtakunnallisten alueidenkäyttötavoitteiden tehtävänä on osaltaan tukea ja edistää maankäyttö- ja rakennuslain yleisten tavoitteiden ja laissa määriteltyjen alueidenkäytön suunnittelun tavoitteiden saavuttamista. Valtakunnalliset alueidenkäyttötavoitteet ovat tulleet voimaan 14.12.2017. Tämän kaavan suunnitteluun vaikuttavat mm. seuraavat valtakunnalliset alueidenkäyttötavoitteet:

- toimiva aluerakenne
- kulttuuriperintö, virkistyskäyttö ja luonnonvarat



### Maakuntakaava

Maakuntakaava on suunnitelma alueidenkäytön ja yhdyskuntarakenteen periaatteista sekä maakunnan kehittämisen kannalta tarpeellisten alueiden käytöstä. Pohjois-Karjalan vaihemaakuntakaavat 1.–4. ovat hyväksytyjä ja vahvistettuja. Pohjois-Karjalan maakuntakaava 2040 on vireillä. Maakuntahallitus on hyväksynyt kokouksessaan 28.10.2019 kaavaehdotuksen lausuntokierrokselle.



Ote Pohjois-Karjalan maakuntakaavayhdistelmästä (1.–4.).

### Yleiskaava

Suunnittelualueella ei ole yleiskaavaa.

### Asemakaavat

Suunnittelualueella on 11 eri aikoina laadittua ranta-asemakaavaa.

### Rakennusjärjestys

Lieksan rakennusjärjestys on tullut voimaan 1.7.2018 (KV 28.5.2018 § 42).

### Selvitykset

Suunnittelualueelle tehdyt selvitykset:

- Maisema-alueityöryhmän mietintö II, arvokkaat maisema-alueet (Ympäristöministeriö, 1993)
- Muinaisjäännösrekisteri (Museovirasto)
- Valtakunnallisesti merkittävät rakennetut kulttuuriympäristöt RKY (Museovirasto, 2009)
- Geologisen tutkimuskeskuksen aineisto (GTK)
- Luonto- ja maisemaselvitys, Hilikka Heinonen (2013)
- Linnustonselvitys, Harri Kontkanen (2016)

Pohjois-Karjalan maakuntakaavan eri vaiheiden selvityksiä ja muita maakuntaliiton laatimia maakunnallisia selvityksiä käytetään siltä osin, kun ne koskevat osayleiskaavatyötä.



## Osallistuminen ja osalliset

Maankäyttö- ja rakennuslaissa (62 §) edellytetään, että kaavan valmisteluun on mahdollisuus osallistua, arvioida sen vaikutuksia ja lausua mielipiteensä asiasta. Tässä osayleiskaavatyössä keskeisiä osallisia ovat:

- Suunnittelualueen maanomistajat ja -haltijat sekä asukkaat ja loma-asukkaat
- Pohjois-Karjalan maakuntaliitto
- Pohjois-Karjalan ELY-keskus
- Pohjois-Savon ELY-keskus
- Väylävirasto
- Pohjois-Karjalan Museo
- PKS Sähkösiirto Oy/Pohjois-Karjalan Sähkö Oy
- Lieksan Luonnonystävät ry
- Luonto-Liiton Savo-Karjalan luontopiiri ry
- Kyläyhdistykset
- Hattusaaren kalastuskunta

Sekä kaupungin asianomaiset tahot ja osakeyhtiöt kuten hyvinvointipalvelut, elinvoimapalvelut, kuntatekniikkaliikelaitos ja vesihuoltoliikelaitos

Osallisten luettelo täydennetään tarvittaessa kaavatyön aikana.

## Osallistumisen ja vuorovaikutuksen järjestäminen

Suunnittelutyössä on mukana kaupunginhallituksen päätöksellä nimetty ohjausryhmä. Kaikissa nähtävilläpitovaiheissa päätökset nähtäville asettamisista tekee kaupunginhallitus.

Kaavan valmisteluun on mahdollista osallistua, arvioida kaavoituksen vaikutuksia ja ilmaista asiansa kaavaprosessin kaikissa kaavan vaiheissa. Osallistumis- ja arviointisuunnitelma, valmisteluvaiheen osayleiskaavaluonnos sekä osayleiskaavaehdotus asetetaan kukin ajallaan nähtäville viralliseksi kuulemisajaksi.

Osayleiskaavaluonnoksen kuulemisaikana on mahdollista antaa mielipiteensä ja asianomisilta viranomaisista pyydetään lausunto. Osayleiskaavaehdotuksen kuulemisaikana on mahdollista jättää muistutuksensa ja asianomaisilta viranomaisista pyydetään lausunto. Palautetta osallistumis- ja arviointisuunnitelmasta ja kaavasta voi antaa koko kaavaprosessin ajan.

Osayleiskaavan hyväksymisestä päättää kaupunginvaltuusto kaupunginhallituksen esityksestä. Hyväksymistä koskevasta päätöksestä on mahdollista valittaa Itä-Suomen hallinto-oikeuteen.

Eri vaiheissa annettavat palautteet tulee toimittaa Lieksan kaupungin kirjaamoon joko sähköpostitse [kirjaamo@lieksa.fi](mailto:kirjaamo@lieksa.fi) tai postitse Pielisentie 3, 81700 Lieksa.

Saatuihin palautteisiin laaditaan vastineet.



## Tiedottaminen

Osayleiskaavatyöstä on tiedotettu ensikerran vuoden 2012 kaavoituskatsauksessa.

Vireilletulovaiheessa, luonnosvaiheessa ja kaavaehdotuksesta lähetetään tiedote kaava-alueen maanomistajille.

Kaavoituksen etenemisvaiheista ilmoitetaan kuulutuksella Lieksan Lehdessä, Lieksan kaupungin Internet-sivuilla ([www.lieksa.fi](http://www.lieksa.fi)) ja virallisella ilmoitustaululla. Asiakirjat ovat nähtävillä kaupungin asiakaspalvelupisteessä osoitteessa Moisionkatu 1, 81700 Lieksa.

## Viranomaisyhteistyö

Maankäyttö- ja rakennuslain 66 §:n ja asetuksen 26 §:n tarkoittamat viranomaisneuvottelut järjestetään tarvittaessa Pohjois-Karjalan ELY-keskuksessa. Lisäksi viranomaisyhteistyötä tehdään aina tarvittaessa myös viranomaisneuvottelujen ulkopuolella sekä työneuvotteluissa.

## Vaikutusten arviointi

Kaavoituksen yhteydessä arvioidaan kaavan toteuttamisen kannalta tarpeelliset ja merkittävät välilliset ja välittömät ympäristövaikutukset, yhdyskuntataloudelliset, sosiaaliset, kulttuuriset ja muut vaikutukset (MRL 9 §, MRA 1 §).

Vaikutuksia arvioitaessa otetaan huomioon kaavan tehtävä ja tarkoitus. Arviointi kohdistuu muun muassa:

- ihmisten elinoloihin ja elinympäristöön,
- maa- ja kallioperään, veteen, ilmaan ja ilmastoon,
- kasvi- ja eläinlajeihin, luonnon monimuotoisuuteen ja luonnonvaroihin,
- alue- ja yhdyskuntarakenteeseen, yhdyskunta- ja energiatalouteen sekä liikenteeseen,
- maisemaan, kulttuuriperintöön ja rakennettuun ympäristöön ja
- elinkeinoelämän toimivan kilpailun kehittymiseen.

## Kaavatyön tavoiteaikataulu

Työvaihe	Tavoiteaikataulu
Kaavoituksen vireilletulo ja OAS	tammikuu 2020
Selvitysvaihe	2020
Kaavaluonnosvaihe	2020 loppuvuosi
Kaavaehdotusvaihe	2021
Kaavan hyväksyminen	2021

Osallistumis- ja arviointisuunnitelmaa sekä arvioitua aikataulua voidaan tarkentaa työn edetessä. Muutoksista tiedotetaan kaavan muun tiedottamisen yhteydessä.

**Yhteystiedot**

Lieksan kaupunki, elinvoimapalvelut, maankäyttö, [www.lieksa.fi](http://www.lieksa.fi)

Käyntiosoite Pielisentie 3, 81700 Lieksa

Postiosoite PL 41, 81701 Lieksa

Asiakaspalvelupiste Pielisentie 3, 81700 Lieksa  
(kaava-asiakirjat nähtävillä)

Lieksan kaupungin kirjaamo Pielisentie 3, 81700 Lieksa  
[kirjaamo@lieksa.fi](mailto:kirjaamo@lieksa.fi)

**Kaavan laatija ja yhteystiedot:****Lieksan kaupunki/elinvoimapalvelut/maankäyttö**

Maankäyttöpäällikkö Jukka Haltilahti, puh. 040 104 4840  
sähköposti: [jukka.haltilahti@lieksa.fi](mailto:jukka.haltilahti@lieksa.fi)

Maankäyttösuunnittelija Reino Hirvonen (kaava-asiakirjat, kaavakartta),  
puh. 040 104 4714, sähköposti: [reino.hirvonen@lieksa.fi](mailto:reino.hirvonen@lieksa.fi)