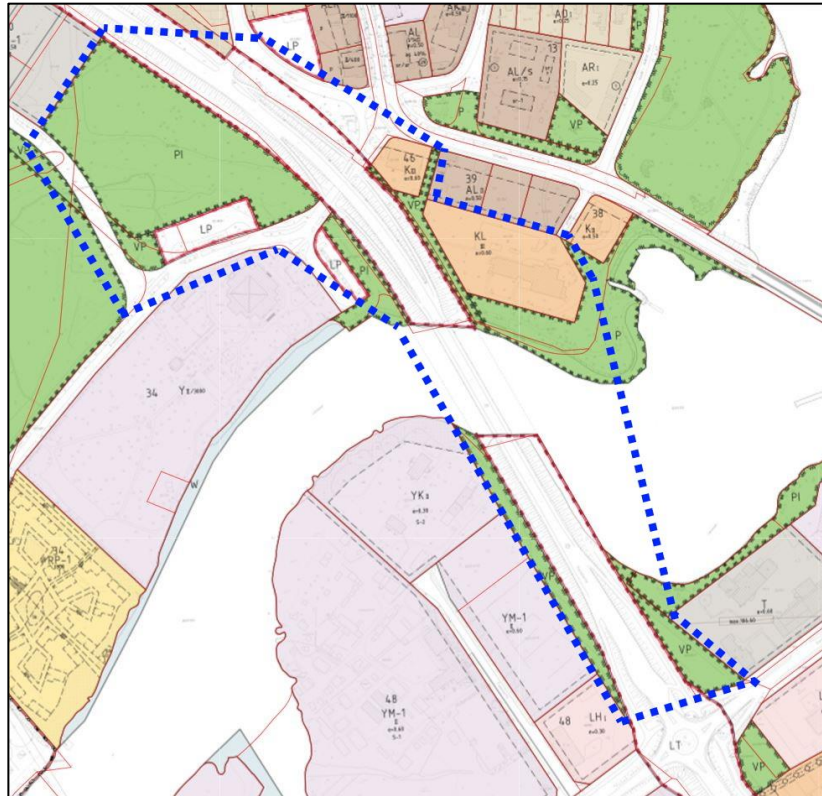


ASEMAKAAVAN MUUTOS JA LAAJENNUS, LIEKSANJOEN SILTA (kt 73)**OSALLISTUMIS- JA ARVIONTISUUNNITELMA**

Asemakaavan muutos ja laajennus koskee Brahean I-kaupunginosan katualueita (mm. Siltakatu, Braheantie) sekä Karjalantien aluetta (kt 73) Brahean ja Mähkön VI-kaupunginosan alueella. Lisäksi kaava-alueeseen kuuluu näiden viereisiä viher- ja korttelialueita. Asemakaavan laajennus koskee Lieksanjoen kaavoittamatonta vesialuetta. Aluerajaus tarkentuu kaavaprosessin myötä hankkeen kokonaissuunnitelmien valmistuessa.



Kaavahankkeen alustava suunnittelu- / vaikutusalue sinisellä katkoviivalla rajattuna ajantasakaavassa.

Osallistumis- ja arviointisuunnitelma

Maankäyttö- ja rakennuslain 63 §:n mukaan kaavatyöhön tulee sisällyttää kaavan laajuuteen ja sisältöön nähden tarpeellinen suunnitelma osallistumis- ja vuorovaikutusmenettelystä sekä kaavan vaikutusten arvioinnista.

Suunnittelutehtävä

Sekä Brahean, että Mähkön kaupunginosien Lieksanjoen laidat ovat asemakaavoitettu. Itse maantien 73 ns. Lieksanjoensillan alueella ei ole asemakaavaa. Laadittavalla asemakaavalla mahdollistetaan uuden Lieksanjoensillan rakentaminen. Liikenteen sujumiseksi myös uuden sillan rakennusaikana, on alustavana suunnitelmana rakentaa uusi silta vanhan sillan viereen. Sen johdosta kaavalla tutkitaan myös maantien sijainnin muutoksen vaikutuksia viereisiin viher- ja korttelialueisiin sekä mahdollisiin katualueiden muutoksiin. Vanha silta puretaan uuden valmistuttua.

Suunnittelutilanne

Valtakunnalliset alueidenkäyttötavoitteet (VAT)

Valtakunnalliset alueidenkäyttötavoitteet konkretisoituvat vain valtakunnallisesti merkittävissä asioissa. Suunnittelualueen laidalla on Pielisen museon ja kulttuuriympäristön valtakunnallisesti merkittävä rakennettu kulttuuriympäristön RKY-alue. Muita suoraan valtakunnallisia alueidenkäytön tavoitteita ei kohdistu alueelle. Vaikutukset yksittäiseen rakennushankkeeseen ja maankäyttöön muutoin, välittyvät yleiskaavan ja kaavoituksen sisältövaatimusten kautta.

Maakuntakaava

Pohjois-Karjalanmaakuntakaava 2040 on saanut lainvoiman 8.7.2021. Maakuntakaavassa alueelle kohdistuu seuraavat merkinnät: Taajamatoimintojen alue (A), valtakunnallisesti merkittävä rakennettu kulttuuriympäristö (ma/kv), matkailun ja virkistyksen kehittämisen kohdealue (mv) ja liikenteen kehittämiskäytävä (lk) sekä seututie (st). Pohjois-Karjalan maakuntakaavan 1. vaihe on hyväksyntävaiheessa (ei merkintöjä tai aluevarauksia).

Lieksan keskustaajaman osayleiskaava

Lieksan keskustaajaman oikeusvaikutteisen osayleiskaavan on kaupunginvaltuusto hyväksynyt 31.5.2021 § 44. Kaava on lainvoimainen. Alueet ovat pääasiassa Keskustatoimintojen aluetta C, työpaikka-alueita TP, lähivirkistysalueita VL, vesialuetta W ja yleisiä pysäköintialueita LP. Karjalantie on osoitettu maantienalueena LT ja sen itäpuolelle on osoitettu kevyen liikenteen reitti. Aluerajauksena on rky-osa-alue. Lisäksi Lieksanjoen yli on osoitettu joen ylittävä sillan merkintä (yli) ja viheralueille ulkoilureittejä (oooo).

Asemakaava

Asemakaavan muutosalueilla on alustavan rajauksen mukaisesti voimassa kahdeksan eri asemakaavaa vuosien 1966–1994 väliltä. Lieksanjoen kohdalla laadittava kaava on alueen ensimmäinen asemakaava.

Sopimukset ja päätökset

Suomen valtio (Pohjois-Savon ELY-keskus/Väylävirasto) on todennut, että Lieksanjoen ylittävä maantiesilta tulee uusia. Uuden sillan rakentaminen edellyttää alueen kaavan muuttamista.

Vaikutusten arviointi

Kaavan vaikutustenarviointia ohjaavat muun muassa maankäyttö- ja rakennuslaki 9 § ja maankäyttö ja rakennusasetus 1 §). Kaavassa tutkitaan vaikutuksia muun muassa ihmisten elinoloihin ja elinympäristöön, kulttuurihistoriaan ja muinaismuistoihin, maisemaan, luonnonympäristöön ja luonnonarvoihin, alue- ja yhdyskuntarakenteeseen, yhdyskunta- ja energiatalouteen, liikenteeseen ja elinkeinoelämään.

Osallistumisen ja vuorovaikutuksen järjestäminen

Maankäyttö- ja rakennuslaissa (62 §) edellytetään, että kaavan valmisteluun on mahdollisuus osallistua, arvioida sen vaikutuksia ja lausua mielipiteensä asiasta. Keskeisiä osallisia ovat:

Suunnittelualueen maanomistajat ja toimijat sekä viranomaistahot mm.: Pohjois-Karjalan maakuntaliitto, Pohjois-Karjalan ELY-keskus, Pohjois-Savon ELY-keskus, Museovirasto, Pohjois-Karjalan alueellinen vastuumuseo, Väylävirasto, Lieksan kaupunkikeskustayhdistys ry, Lieksan luonnonystävät ry, Pelastuslaitos.

Kaupungin asianosaiset tahot: Hyvinvointipalvelut, Elinvoimapalvelut, Kuntatekniikkaliikelaitos, Vesihuoltoliikelaitos ja Lieksan kehitys Oy.

Kaavan valmistelu

Kaavan valmisteluun on mahdollista osallistua, arvioida kaavan vaikutuksia ja ilmaista mielipiteensä erityisesti nähtävilläpitojen yhteydessä eri vaiheissa, joita ovat vireilletulovaihe, luonnosvaihe ja ehdotusvaihe. Kaavasta voi antaa palautetta myös koko kaavan laadinta-ajan.

Osallistumis- ja arviointisuunnitelmasta (OAS) sekä seuraavassa vaiheessa asemakaavaluonnoksesta on nähtävilläpitojen aikana mahdollista jättää mielipide.

Asemakaavaehdotuksen nähtävilläpitoaikana on mahdollista jättää muistutus.

Asemakaavan hyväksymisestä päättää kaupunginvaltuusto. Hyväksymistä koskevasta päätöksestä on mahdollista valittaa Itä-Suomen hallinto-oikeuteen.

Kaikissa eri vaiheissa annettava virallinen **palaute** tulee toimittaa Lieksan kaupungin kirjaamoon joko sähköpostitse kirjaamo@lieksa.fi tai postitse PL 41, 81701 Lieksa.

Tiedottaminen

Kaavan etenemisvaiheista ilmoitetaan kuulutuksella Lieksan Lehdessä, Lieksan kaupungin Internet-sivuilla (www.lieksa.fi) ja virallisella ilmoitustaululla. Asiakirjat pidetään nähtävillä eri vaiheissa kaupungin asiakaspalvelupisteessä osoitteessa Pielisentie 3, 81700 Lieksa.

Kaavatyön tavoitteellinen aikataulu

Työvaihe	Tavoiteaikataulu
Kaavoituksen vireilletulo: OAS	touko-kesäkuu 2022
Kaavaluonnosvaihe	syksy 2022
Kaavaehdotusvaihe	loppuvuosi 2022
Kaavan hyväksyminen	alkuvuosi 2023

Yhteystiedot

Lieksan kaupunki, elinvoimapalvelut, maankäyttö, www.lieksa.fi
Käyntiosoite Pielisentie 3
Postiosoite PL 41, 81700 Lieksa

Lisätietoja

Maankäyttöpäällikkö Jukka Haltilahti, puh 040 1044 840

sähköposti: jukka.haltilahti@lieksa.fi

Maankäyttösuunnittelija Reino Hirvonen, puh. 040 1044 714

sähköposti: reino.hirvonen@lieksa.fi

Asemakaavaprosessi

	PÄÄTÖKSENTEKO	SUUNNITTELU	VUOROVAIKUTUS
ALOITUS, VIREILLETULO	Kaavan laatimisesta päätetään hankekohtaisesti. Tarvittavat päätökset tekee kaupunginhallitus. Päätetään tarvittaessa ohjausryhmän koonpanosta. Päätetään tarvittavien selvitysten tilaamisesta.	Kaavan tavoitteet määritellään. Kartoitetaan lähtötiedot, osalliset ja aikataulu sekä järjestetään aloituskokous. Laaditaan osallistumis- ja arviointisuunnitelma.	Aloitusvaiheen viranomaisneuvottelu järjestetään tarvittaessa. Ohjausryhmä kokoontuu tarvittaessa. Vireilletulosta ilmoitetaan paikallislehdessä, kaupungin Internet-sivuilla ja virallisella ilmoitustaululla ja Osallistumis- ja arviointisuunnitelma (OAS) asetetaan nähtäville. OAS:a voi kommentoida ja sen riittävyttä arvioida. Asianomaisilta viranomaistahoilta pyydetään lausunnot.
VALMISTELU (luonnos)	Kaavaluonnos asetetaan nähtäville kaupunginhallituksen päätöksellä (MRA 30 §).	Kootaan ja käsitellään OAS:sta saatu palaute. Tehdään tai tilataan perusselvityksiä, tarkistetaan pohjakartta, tarkennetaan tavoitteita, tehdään vaihtoehtojen tarkasteluja ja arvioidaan vaikutuksia. Laaditaan luonnosvaiheen kaavakartta ja kaavaselostus liitteineen.	Kaavaluonnoksen nähtävilläolosta tiedotetaan OAS:n mukaisesti. Luonnoksesta on mahdollista ilmaista mielipiteensä. Asianomaisilta viranomaistahoilta pyydetään lausunnot. Kaavan esittelytilaisuuksia järjestetään tarvittaessa.
KAVAEHDOTUS	Kaavaehdotus asetetaan julkisesti nähtäville kaupunginhallituksen päätöksellä (MRA 27 §). Päätetään tarvittavien lisäselvitysten tilaamisesta.	Kootaan ja käsitellään luonnosvaiheessa saatu palaute ja laaditaan vastineet niihin. Tehdään tai tilataan tarvittavat lisäselvitykset. Laaditaan tarvittaessa uusi sitova tonttijako. Laaditaan tarvittaessa rakentamistapaohje. Kaavaluonnoksen ja saadun palautteen perusteella laaditaan kaavaehdotus.	Kaavaehdotuksen nähtävilläolosta tiedotetaan ja ulkopaikkakuntalaisille maanomistajille tarvittaessa kirjeitse. Ehdotuksesta on mahdollista jättää muistutus. Nähtävilläolon päätyttyä järjestetään tarvittaessa uusi viranomaisneuvottelu. Laaditaan tarvittaessa maankäytösopimukset.
HYVÄKSYMINEEN	Kaupunginhallitus esittää kaupunginvaltuustolle kaavaa hyväksyttäväksi. Vaikutuksiltaan vähäiset asemakaavat hyväksyy kaupunginhallitus (MRL 52 §). Kaava saa lainvoiman kuulutuksella (MRA 93 §).	Kootaan ja käsitellään ehdotusvaiheessa saadut muistutukset ja laaditaan niihin vastineet. Kaavaehdotusta tarkistetaan tarvittaessa ennen hyväksymiskäsittelyä. Merkittävät muutokset edellyttävät ehdotuksen asettamisen uudelleen nähtäville. Kaava saatua lainvoiman, kaavan mukainen rakentaminen voidaan aloittaa.	Muistutuksen jättäneille toimitetaan kaupungin vastine ja tiedote kaavan etenemisestä valtuuston käsittelyyn.
VALITTAMINEN			Hyväksymispäätöksestä on mahdollista valittaa Itä-Suomen hallinto-oikeuteen 30 vuorokauden ajan päätöksen tiedoksi saattamisesta.