
KULTTUURIYMPÄRISTÖSELVITYS

LIEKSA

MAISEMA, KULTTUURIMAISEMA JA RAKENNETTU KULTTUURIYMPÄRISTÖ



Sisältö

1	JOHDANTO	3
1.1	Selvityksen sisältö.....	4
1.2	Arvottaminen	5
1.2.1	Rakennettu kulttuuriympäristö	5
1.2.2	Maisema ja kulttuurimaisema	6
2	ALUEEN HISTORIAA	7
2.1	Asutuksen varhaisvaiheita.....	7
2.2	Pielisjärven seurakunta ja Brahean kaupunki	7
2.3	Pielisjärven kirkonkylästä Lieksan kauppalaksi.....	8
3	MAISEMA JA KULTTUURIMAISEMA.....	13
3.1	Lieksan seudun maisemat	13
3.2	Maiseman historia	13
3.3	Ilmasto.....	14
3.4	Suurmaisema	15
3.5	Maisemamaakunta.....	15
3.6	Maisemarakenne.....	16
3.7	Maisemakuva	19
3.7.1	Näkymät	21
3.7.2	Maisemavauriot	23
3.8	Kulttuurimaisemat	24
3.8.1	Valtakunnallisesti ja maakunnallisesti arvokkaat maisema-alueet.....	24
3.8.2	Paikallisesti arvokkaat maisema-alueet	24
3.8.3	Perinnemaisemat	39
3.9	Maiseman huomioiminen osayleiskaavassa	39
4	MUINAISJÄÄNNÖKSET	40
5	RAKENNETTU KULTTUURIYMPÄRISTÖ	41
5.1	Rakennetun kulttuuriympäristön erityispiirteitä Lieksassa.....	41
5.2	Valtakunnallisesti merkittävät rakennetut kulttuuriympäristöt RKY 2009	47
5.2.1	Valtakunnallisesti merkittävät rakennetut kulttuuriympäristöt Pohjois-Karjalan maakuntakaavassa	127
5.3	Maakunnallisesti arvokas rakennettu kulttuuriympäristö.....	128
5.3.1	Maakunnallisesti arvokkaat aluekokonaisuudet	129
5.3.2	Maakunnallisesti arvokkaat kohteet	149
5.3.3	Maakunnallisesti arvokas rakennettu kulttuuriympäristö Pohjois-Karjalan maakuntakaavassa	156
5.4	Paikallisesti arvokas rakennettu kulttuuriympäristö.....	157
5.4.1	Paikallisesti arvokkaat aluekokonaisuudet.....	157
5.4.2	Paikallisesti arvokkaat kohteet	179
5.5	Timitran ja Pokronlammen rakennettu ympäristö	201

6 LÄHTEET 206

Litteet

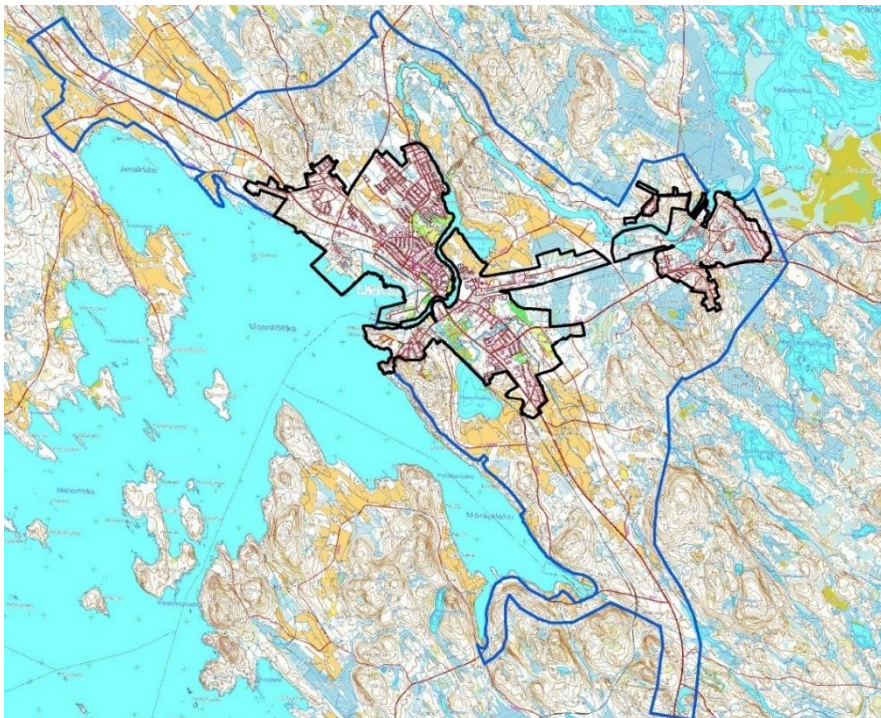
- Kartta maisemarakenteesta
- Kartta maisemakuvasta
- Kartat inventoinnissa luetelluista kohteista, päivätty 14.12.2020
- Kartta inventoinnissa luetelluista kohteista Pankakosken osalta, päivätty 9.8.2021

1 JOHDANTO

Maisemaa, kulttuurimaisemaa ja rakennettua kulttuuriympäristöä koskeva selvitys on yksi Lieksan keskustaajaman osayleiskaavaa varten laadituista taustaselvityksistä. Työtä hyödynnetään myös Lieksan keskustan – Ruunaan strategisen yleiskaavan laadinnassa, joka on tullut vireille vuoden 2020 aikana.

Rakennetun kulttuuriympäristön selvityksen käynnistyessä vuonna 2019 osayleiskaavan suunnittelualue oli rajattu vyöhykkeisiin 1 ja 2 (esitetty alla olevassa kartassa). Maiseman ja kulttuurimaiseman osalta selvitys kohdistuu kartassa sinisellä rajatulle alueelle (vyöhyke 2) ja sen sisällä olevalle mustalla rajatulle alueelle (vyöhyke 1). Rakennettua kulttuuriympäristöä edustavien alueiden ja kohteiden osalta selvitys kohdistuu asemakaavoitetulle alueelle (vyöhyke 1). Osayleiskaavan valmisteluvaiheessa keväällä 2020 kaavarajausta on muutettu siten, että tarkemmin käsiteltävään kaava-alueeseen on lisätty Timitran ja Pokronlammen alueet ja vyöhyke 2 käsitellään Lieksan keskustan – Ruunaan strategisen yleiskaavan yhteydessä.

Luonnosvaiheen jälkeen rakennetun kulttuuriympäristön inventointia on laajennettu Timitran ja Pokronlammen osalta maastokäynnein syyskuussa 2020. Pankakosken alueelle suoritettiin kattavat maastotyöt marraskuussa 2020. Molempien maastokäyntien yhteydessä tarkennettiin samalla keskusta-alueen inventointien kuva-aineistoja ja esimerkiksi rautatieaseman ympäristön kuvausta.



Lieksan keskustan osayleiskaava-alueen alkuvaiheen rajaus ja vyöhykkeet. Rakennetun kulttuuriympäristön selvitys kohdistuu vyöhykkeelle 1 (musta rajaus). Kulttuurimaisema-alueet on huomioitu myös vyöhykkeellä 2 (sininen rajaus). Maisemaselvitys on molemmilta alueilta (vyöhykkeet 1 ja 2).

1.1 Selvityksen sisältö

Maisemaosiossa on tarkasteltu sekä luonnonmaisemalle että kulttuurimaisemalle tyypillisiä piirteitä: taajama-alueella ja sen lähiympäristössä maiseman luonnonpiirteet ja kulttuuripiirteet nivoutuvat toisiinsa. Selvityksessä kuvataan Lieksan sijoittuminen maisemamaakunnassa, alueen suurmaisemat sekä suunnittelualueen maisemarakenne ja maisemakuva. Selvityksessä on huomioitu alueella sijaitsevat valtakunnallisesti, maakunnallisesti ja paikallisesti arvokkaat maisema-alueet. Johtopäätöksinä annetaan suosituksia maiseman huomioimisesta osayleiskaavassa.

Maisemaselvitys on tehty karttatarkastelujen, olemassa olevien inventointitietojen ja muiden lähdeaineistojen sekä maastokäynnin perusteella. Maastokäynnit on tehty kesällä 2018 (luontoselvityksen yhteydessä) sekä syyskuussa 2018 (kulttuuriympäristöselvityksen yhteydessä).

Rakennetun kulttuuriympäristön selvityksessä esitetään Lieksan keskustaajaman rakennetulle kulttuuriympäristölle tyypilliset, osayleiskaavatyössä huomioitavat ominaispiirteet ja arvot. Selvitykseen on koottu tiedot alueella sijaitsevista valtakunnallisesti, maakunnallisesti ja paikallisesti arvokkaiksi luokitelluista rakennettua kulttuuriympäristöä edustavista miljöökokonaisuuksista ja kohteista. Alueet ja kohteet on esitelty historiatietojen, sanallisten kuvausten ja valokuvien avulla.

Aiemmin inventoitujen aluekokonaisuuksien ja kohteiden nykytilanne on tarkistettu paikan päällä syyskuussa 2018. Alueet ja kohteet on valokuvattu maastossa. Inventointia on täydennetty kaavaehdotusvaiheessa luonnosvaiheen lausuntojen ja viranomaisten kanssa järjestetyn arvottamistyöryhmän kannanottojen pohjalta syys- ja marraskuussa 2020. Inventointia ja siihen liittyvää raporttia täydennettiin vielä joulukuun 2020 ja elokuun 2021 välisenä aikana Pankakoskea koskien. *Pankakosken osa-alue on erotettu omaksi kaavaprosessikseen luonnosvaiheen jälkeen alueella olevien kaavaratkaisujen ollessa avoimena.*

Selvitys tukeutuu olemassa oleviin selvityksiin. Sen pohjaksi on koottu tiedot aiemmin alueelle laadituista inventoinneista ja kulttuuriympäristöselvityksistä. Keskeisimpinä lähteinä ovat olleet seuraavat julkaisut ja raportit:

- *Arvokkaat maisema-alueet.* Maisema-aluetyöryhmän mietintö II. Ympäristöministeriö, ympäristönsuojeluosasto, mietintö 66/1992, 1993
- Ehdotukset valtakunnallisesti arvokkaiksi maisema-alueiksi maakunnittain, Pohjois-Karjala, 2016
- *Valtakunnallisesti ja maakunnallisesti merkittävät rakennetut kulttuuriympäristöt Pohjois-Karjalassa.* Pohjois-Karjalan maakuntakaavan 3. vaihe. Maakuntakaavaselostus, Liite 1. Pohjois-Karjalan maakuntaliitto, Julkaisu 165, 2014
- Pohjois-Karjalan maakuntakaavan 3. vaihe. Maakuntakaavaselostus. Pohjois-Karjalan maakuntaliitto, Julkaisu 165, 2014
- *Valtakunnallisesti merkittävät rakennetut kulttuuriympäristöt RKY.* Museovirasto, http://www.rky.fi/read/asp/r_default.aspx (21.8.2018)

- *Rakennusperintö kunniaan Pohjois-Karjalassa* -hankkeen aineistot. MS Access-tietokanta. Pohjois-Karjalan ympäristökeskus, 2003
- Suojelumerkintöjä sisältävät asemakaavat.
- Aarnio, S. 2016. *Funkis Karjalassa I*. Pohjois-Karjalan historiallinen yhdistys
- Aarnio, S. et al. 2018. *Pohjois-Karjalan arkkitehtuuriopas*. Sanomalehti Karjalainen

1.2 Arvottaminen

Rakennetun kulttuuriympäristön osalta aineistojen koonnin ja analysoinnin sekä alueiden ja kohteiden alustavan arvottamisen on tehnyt olemassa olevien inventointien ja maastotyön pohjalta arkkitehti, TKT Kaisa Mäkinie Sweco Ympäristö Oy:stä. Maisemaselvityksen laadinnasta ovat vastanneet arkkitehti, TKT Kaisa Mäkinie, FM Johanna Lehto ja FM Aija Degerman. Paikallisesti arvokkaat aluekokonaisuudet on määritelty maastotyön ja karttatarkastelun pohjalta.

Rakennettua kulttuuriympäristöä edustavien alueiden ja kohteiden arvottamista on tehty työtä varten kootussa arvottamisen ohjausryhmässä, jossa ovat edustettuina ELY-keskuksen, maakuntamuseon, Lieksan kaupungin ja Pielisen museon edustajat sekä arkkitehti Osmo Sarkkinen. Kaavaa laativa arkkitehti Maritta Heinilä toimi ohjausryhmässä Swecon edustajana. Arvottamisen ohjausryhmä kokoontui 18.3.2020 ja käsitteli alustavasti inventoitujen alueiden ja kohteiden kulttuurihistoriallisia arvoja ja huomioimista osayleiskaavassa. Kaavaluonnosvaiheessa inventointia on täydennetty Timitran ja Pokronlammen sekä saadun viranomaispalautteen pohjalta Lieksan rautatieaseman ympäristön sekä Pankakosken osalta. Täydennykset on laatinut arkkitehti Maritta Heinilä.

Arvokkaaksi esitetyistä rakennuksista on käyty ja käydään edelleen kaupungin toimesta keskustelua kiinteistöjen omistajia kuullen. Lopullisen päätöksen kaavassa suojeltavaksi tai kulttuurihistoriallisesti arvokkaaksi nostetuista rakennuksista on tehnyt kaavakarttojen A ja B osalta osayleiskaavaa ohjaava ohjausryhmä ja Lieksan kaupunginhallitus. Kaavassa arvokkaiksi nostetuista rakennuksista ja aluekokonaisuuksista on laadittu liitekartta ”Kaavakartalla huomioidut kohteet”. Pankakosken osalta kohteiden arvottaminen tapahtuu kaupungin ja kaavatyötä ohjaavien viranomaisten toimesta syksyllä 2021.

Inventoinnin mukainen arvottaminen on esitelty kappaleissa 1.2.1 ja 1.2.2.

1.2.1 Rakennettu kulttuuriympäristö

Selvityksessä rakennettua kulttuuriympäristöä edustavien alueiden ja kohteiden arvottamisessa on käytetty jakoa rakennushistoriallisiin tai rakennustaiteellisiin (arkkitehtonisiin), historiallisiin sekä maisemallisiin arvoihin.

Rakennushistoriallisesti tai rakennustaiteellisesti arvokas (R) kohde voi edustaa jotain arkkitehtonista tyyliä tai tyylivaikutteita, jollakin tavalla mielenkiintoista, harvinaista tai tyyppilistä rakennusteknistä ratkaisua tai rakennustyyppiä, tai tietylle ajalle tai sosiaaliryhmälle tyyppillistä rakentamisen tapaa.

Historiallisesti arvokkaiksi (H) luokiteltuihin kohteisiin liittyy tapahtuma- tai henkilöhistoriaa tai ne voivat edustaa tiettyä asutushistoriaa tai yhteiskunnan kehityksen vaihetta. Kohde voi liittyä esim. koululaitoksen, yhdistyksen ja seurojen historiaan, teollisuus- tai taloushistoriaan, elinkeinoihin, uskonnonharjoittamiseen, tapoihin tai henkilöhistoriaan.

Maisemallisesti arvokkaassa (M) kohteessa ympäristöarvot ovat tärkeitä. Kohde saattaa olla osa arvokasta ympäristökokonaisuutta, muodostaa oman maisemallisen kokonaisuuden tai olla maiseman maamerkki. Yksittäinen rakennus voi olla maisemallinen kiintopiste tai kohteella voi olla merkitystä osana ajallisesti tai tyyllisesti kerroksellista kokonaisuutta.

Rakennetun kulttuuriympäristön arvottamisessa on kiinnitetty huomiota mm. seuraaviin kriteereihin:

- Rakennustaiteellinen merkitys. Kohde edustaa ansiokkaasti aikakautensa rakentamista, tiettyä arkkitehtonista tyyliä tai rakennustapaa.
- Historiallinen ja kulttuurihistoriallinen merkitys. Kohteella tai alueella on merkitystä historian tai kulttuurihistorian tulkinnassa tai havainnollistamisessa.
- Kaupunkikuvallinen merkitys. Kohde luo tai siihen sisältyy voimakkaita kaupunkikuvallisia elämyksiä.
- Edustavuus, tyypillisuus. Kohde edustaa ajalleen ja/tai paikalleen luonteenomaista tyyppiä ja on sen hyvin säilynyt ja edustava esimerkki.
- Harvinaisuus, erikoisuus. Kohde edustaa alun perin vähälukuiseksi jäänyttä ryhmää tai on aikojen kuluessa harvinaistunut ja siten uhanalainen.
- Alkuperäisyys, aitous, autenttisuus, säilyneisyys. Alkuperäisen tai sitä vastaavan käytön, rakentamistavan, arkkitehtuurin, tyylin tms. ilmeneminen ja jatkuvuus kohteessa. Kohde on säilyttänyt olennaiset syntyhistoriaansa liittyvät piirteensä. Muutokset ovat vähäisiä tai luontevia.
- Kerroksellisuus. Kohde sisältää useita eri aikojen elementtejä, jotka muodostavat harmonisen kokonaisuuden.
- Yhtenäisyys, liittyminen ympäristöön. Kohde tai alue muodostaa rakennusten ja ympäristön suhteen luontevan kokonaisuuden. Alue on yhtenäinen, syntynyt lyhyen ajan kuluessa tai samojen historiallisten ja ympäristöllisten edellytysten vallitessa. Kohde liittyy olennaisena osana yhtenäiseen alueeseen.
- Identiteetti. Kohde on merkittävä alueellisen ja paikallisen identiteetin ja erityisesti paikallishistorian kannalta.

1.2.2 Maisema ja kulttuurimaisema

Maisema-alueiden arvioinnissa on kiinnitetty huomiota mm. seuraaviin kriteereihin:

- Luonto, luonnonarvot ja luonnon monimuotoisuus
- Luonnonpiirteiden edustavuus, harvinaisuus, monipuolisuus ja alkuperäisyys
- Maiseman ja maankäytön historiallinen kehitys ja kehityksen jatkuvuus
- Kulttuuripiirteiden edustavuus, harvinaisuus, säilyneisyys ja alkuperäisyys
- Symboli- ja identiteetti-arvot (tapahtumapaikat, historialliset tapahtumat, alueen väestölle merkittävät piirteet)
- Alueen elinvoimaisuus ja nykyinen toimivuus

- Maisemakuvan yhtenäisyys, eheys ja vaikuttavuus
- Maisemamaakunnan erityispiirteet (maisema-alue alueellisten erityispiirteiden kuvaajana)
- Maisemahäiriöt ja luonnonarvoja alentavat vauriot ja uhkatekijät

2 ALUEEN HISTORIAA

Lieksan kaupunki sijaitsee Pohjois-Karjalan koillisosassa Pielisen rannalla. Alueen asutuksen historia ulottuu esihistorialliselle ajalle saakka. Nykyinen Lieksan kaupunki, johon kuuluvat Lieksan kauppala ja sitä ympäröivä Pielisjärven kunta, on perustettu vuonna 1973. Lieksan seutu tunnetaan nykyään ennen muuta luonnonmaisemistaan, joista tunnetuimpia ovat Ruunaan kosket itärajan tuntumassa ja Kolin maisemat Pielisen länsirannalla.

2.1 Asutuksen varhaisvaiheita

Lieksan seudulla on ollut asutusta jo kivikaudella. Esihistoriallisella ajalla asuinpaikat sijaitsivat vesireittien varsilla. Alueella on paljon jäänteitä kivikautisista asuinpaikoista, jotka sijaitsivat vesistöjen rannoilla.

Pielisen seudulle vakiintui pysyvä karjalaisasutus Pähkinäsaaren rauhaa vuonna 1323 seuranneen novgorodilaisvallan aikana. Pielisjärven pitäjän ensimmäisiin kyliin kuuluva Lieksa oli olemassa jo 1400-luvun lopulla. Asutuksen syntyyn vaikutti osaltaan Lieksanjoen merkitys tärkeänä kauppaja kulkuväylänä. Keskiajalta lähtien Laatokalta Pielisen vesistön kautta Pohjanlahdelle ja Lieksanjokea pitkin Vienan Karjalaan johti tärkeä kauppatie.

Vuonna 1618 Lieksanjoen suun asutus koostui kahdestatoista talosta, jotka olivat ryhmityneet Varasjoen kahden puolen, sekä Kirkkosaarelle että Hovilan puolelle, Lieksajoen etelärannalle ja Iljanniemeen.

2.2 Pielisjärven seurakunta ja Brahean kaupunki

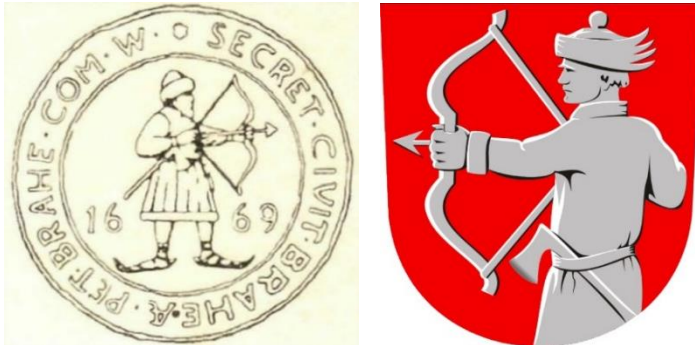
Pielisen Karjala siirtyi Ruotsin valtaan Stolbovan rauhassa vuonna 1617. Suomen kenraalikuvernööri Per (Pietari) Brahe perusti vuonna 1639 Pielisjärven luterilaisen seurakunnan. Tavoitteena oli muuttaa alue ortodoksisen Venäjän alaisuudesta luterilaisen Ruotsin alaiseksi. Vuonna 1653 Pietari Brahe perusti Lieksanjoen suulle Kirkkosaarelle ja Kaupunginniemeen nimeään kantavan Brahean kaupungin. Taustalla oli Ruotsin tavoite päästä valvomaan Länsi-Euroopan ja Venäjän välistä vilkasta kauppaa, joka ulottui myös Pielisen Karjalaan. Lieksan sijainti oli tuolloin Euroopan kaupan kannalta keskeinen.

Brahean kaupungissa oli enimmillään noin 350 asukasta. Kaupungin alueella sijaitsivat muun muassa raatihuone, ortodoksinen tsasouna sekä luterilainen kirkko, joka sijaitsi nykyisen kirkon paikalla. Julkisten rakennusten lisäksi kaupungissa oli porvareiden asuintaloja. Kaupungissa toimi myös koulu. Kaupunkialueeseen liittyviä rakennuksia olivat lisäksi pappila, käräjätalot, vesimylly, Lieksan hovi ja Lieksan linnoitus eli skanssi. Osa kaupungin porvareista asui maaseudulla kaupungin ulkopuolella.

Brahean kaupunki lakkautettiin jo vuonna 1681 ison reduktion yhteydessä. Lopullisesti Brahean kaupunki hävitettiin maan tasalle 1680-luvun puolivälissä: kaupungin talot purettiin ja

alue kynnettiin pelloiksi. Kaupungin lakkautumisesta huolimatta kauppayhteydet Venäjälle jatkuivat tiiviinä.

Ruotsiin liitetyn Käkisalmen läänin pitäjiä jaettiin 1650-luvulla läänityksinä ansioituneille henkilöille. Alueelle rakennetut hovit olivat läänitys- ja rälssialueiden hallinnon virkamiesten, tuomareiden ja voutien asuin- ja hallintopaikkoja. 1600-luvun lopulla ja 1700-luvun alussa Lieksan seudulla oli veronkantokirjuri Simon Affleckin eli Simo Hurtan hovi.



Brahean historia näkyy Lieksassa edelleen: nykyisen Lieksan kaupungin vaakunan aihe on peräisin Brahean kaupungin sinetistä vuodelta 1669.

2.3 Pielisjärven kirkonkylästä Lieksan kauppalaksi

Kauppayhteydet itään tiivistyivät autonomian ajalla. Vanhaa kauppareittiä käyttivät mm. itä-karjalaiset laukkukauppiat. Kaupan kehitystä Lieksan seudulla lisäsivät 1800-luvulla Joensuun kaupungin perustaminen sekä liikenneyhteyksien parantuminen Saimaan kanavan valmistumisen ja Pielisjoen kanavoinnin myötä.

Pielisjärven keskustaajama Lieksa kasvoi 1870-luvulla pitäjän keskuksiksi. Lieksaan perustettiin 1860- ja 1870-luvuilla ensimmäiset kauppapuodit ja käsityöläisten liikkeet. Vuonna 1900 Lieksasta muodostettiin taajaväkinen yhdyskunta.

Kaupan kehitystä edesauttoi Pielisen vilkas höyrylaivaliikenne. 1800-1900-lukujen vaihteessa Lieksan ja Repolan kauppayhteydet olivat vilkkaat. Tuolloin koko Repolan alueen kauppa kulki Lieksan kautta. Rautatien valmistuminen vuonna 1909 vilkastutti rahdinajoa ja rajakauppaa, mutta syrjäytti samalla vesiliikenteen. Lieksan asema oli 1910-luvulla yksi maan vilkkaimmin liikennöidyistä tavara-asemista.

Alueen kehitystä vauhditti myös Pohjois-Karjalan kehittyvä sahaiteollisuus. Puutavaraa hankittiin mm. Pielisjärven kruununmetsistä ja Repolan seudulta. Repolan puut uitettiin sahoille pitkin Lieksanjokea, josta tuli itärajan suurin rajauittoväylä. Uitto jatkui Lieksanjoella 1800-luvun puolivälistä 1980-luvulle saakka. Metsä- ja uittotyöt tekivät Lieksasta savotta-laisten keskuksen, josta suunnattiin rajaseudun suurille savotoille. Esimerkiksi talvella 1923-1924 yhtiöiden ja metsähallituksen savotoissa työskenteli Pielisjärvellä noin 5 200 miestä.

Seudun varhaisinta teollisuutta edustaa Pankakosken alue. Järvimalmin jalostamiseksi 1820-luvulla perustetun Pankakosken rautaruukin toiminta päättyi 1900-luvun alussa. Ruukin paikalle perustettiin puuhiomo ja kartonkitehdas. 1910-luvulla Pankakosken tehdas oli Suomen suurin valkoisen puumassan ja kartongin tuotantolaitos. Samoihin aikoihin 1900-luvun alussa käynnistyi myös Kevätniemen sahan toiminta.

Kesällä 1934 Lieksan keskustan alueella syttyi paha suurpalo, joka tuhosi keskustassa sijaitsevat vanhat rakennukset. Palossa tuhoutui kaikkiaan 70 rakennusta noin 250 x 300 m suuruiselta alueelta. Palo antoi lopulta sysäyksen voimakkaalle uudisrakentamiselle ja Lieksan kauppalan perustamiselle vuoden 1936 alussa.

Sotien jälkeen Lieksan taajama oli raivaus- ja rakennustoiminnan keskeisin kohdealue Pohjois-Karjalassa ja koko maassa. Lieksaan sijoittui yli 2 200 suojärveläistä siirtolaista, mikä oli puolet kunnan vuosien 1945-1950 väestönkasvusta. Siirtoväelle ja perheellisille rintamamiehille perustettujen asutustilojen määrä oli kuntakohtaisesti suurin koko Suomessa. Suuri osa asutustiloista raivattiin ja rakennettiin koskemattomaan korpeen.

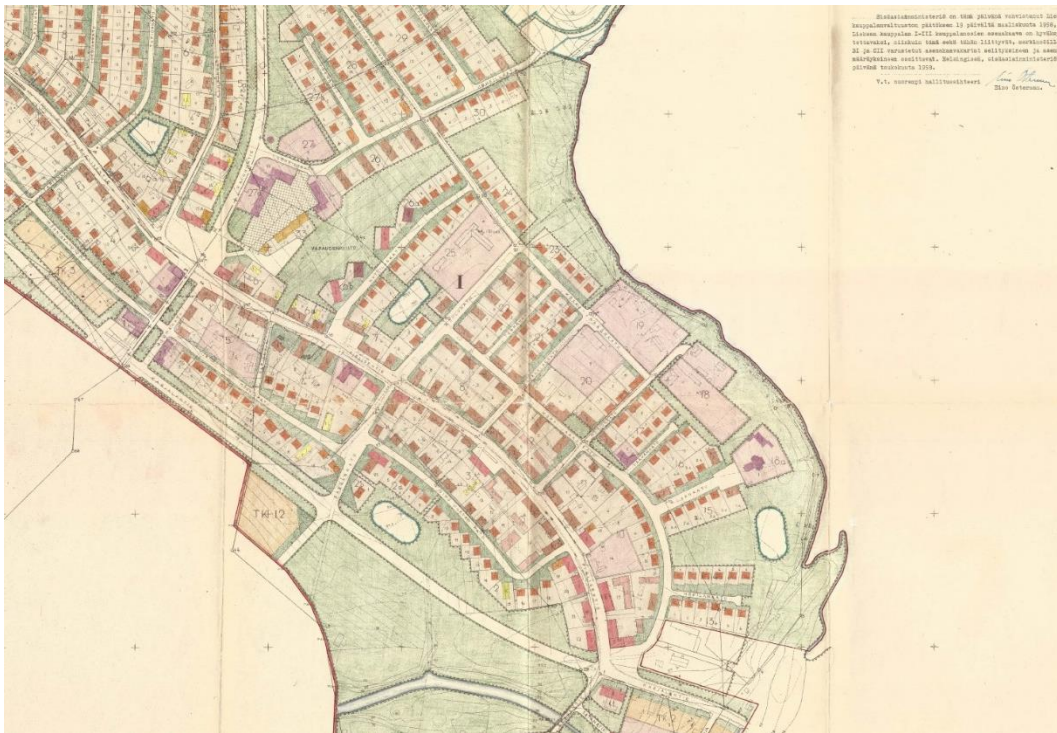
Nykyinen Lieksa syntyi, kun Lieksan kauppalan ja Pielisjärven kunta yhdistyivät vuonna 1973. Samalla Lieksa muutettiin kaupungiksi. Se oli pitkään Suomen pinta-alaltaan suurin kaupunki.



Lieksan yhdyskunnan asemakartta, 1915. (Kuva Lieksan kaupunki)



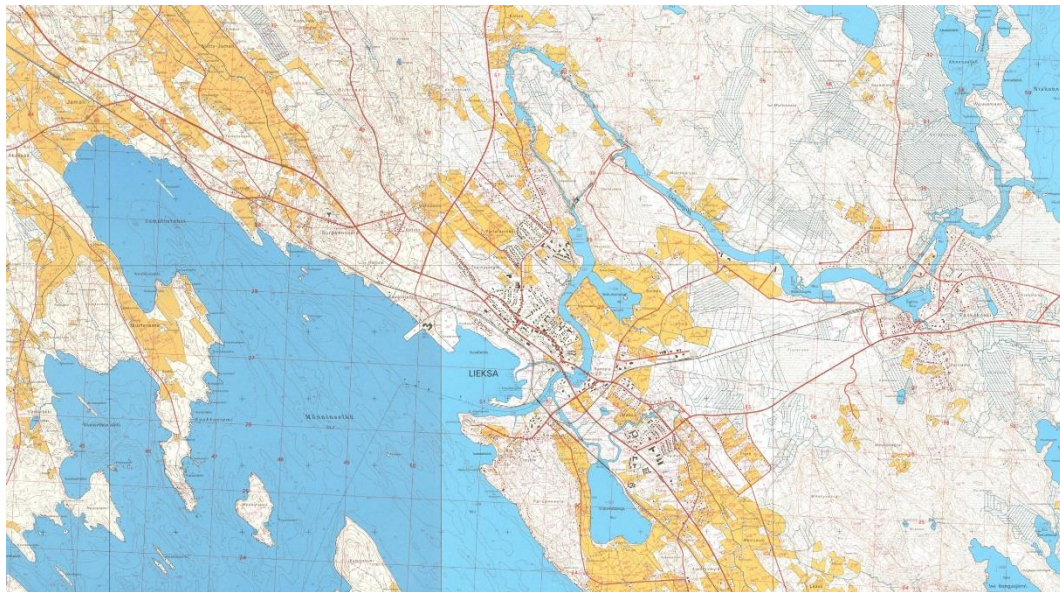
Lieksan yhdyskunnan asemakartta, 1930-luku. (Kuva Lieksan kaupunki)



Karttaote, Kartta Lieksan kauppalan asemakaava-alueesta, 1958. (Kartta Lieksan kaupunki)



Karttaote, Lieksan keskusta, 2018. (Kartta MML Karttapaikka)



Lieksa vuonna 1976. (Kartta MML vanhat painetut kartat, <http://vanhatpainetutkartat.maanmittauslaitos.fi/>)

3 MAISEMA JA KULTTUURIMASEMA

3.1 Lieksan seudun maisemat

Pohjois-Karjalassa maisemakuvaa hallitsevat vesistöt, vaara-alueet, metsät ja suot. Valtakunnallisessa maisemamaakuntajaossa Lieksa kuuluu Vaara-Karjalan maisemamaakuntaan. Vaara-Karjalan alueella maisemalle leimaa-antavina piirteinä erottuvat samansuuntaisina, luoteesta kaakkoon kulkevinä selänteinä nousevat vaarat. Vaarojen välisissä laaksoissa on järviä ja soisia metsämaita. Asutus ja viljelysalueet ovat perinteisesti keskittyneet korkeille, huuhtoutumattomille ja ilmastoltaan edullisille lakialueille. Vaara-asutus on edelleen alueelle tunnusomaista.

Pielinen, Suomen neljänneksi suurin järvi, on Vuoksen vesistössä Pielisen reitin keskusjärvi. Pielisen alueelle tyypillisiä piirteitä ovat rannoilla kohoavat jylhät vaarat ja suuret avonaiset järvenselät.

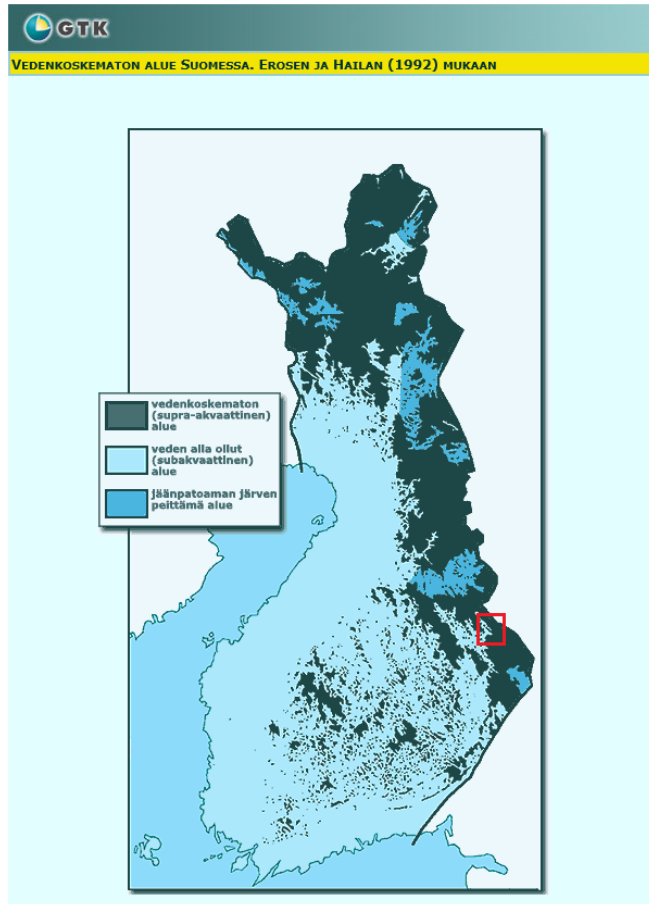


Pielisen rantaa Timitranniemessä.

3.2 Maiseman historia

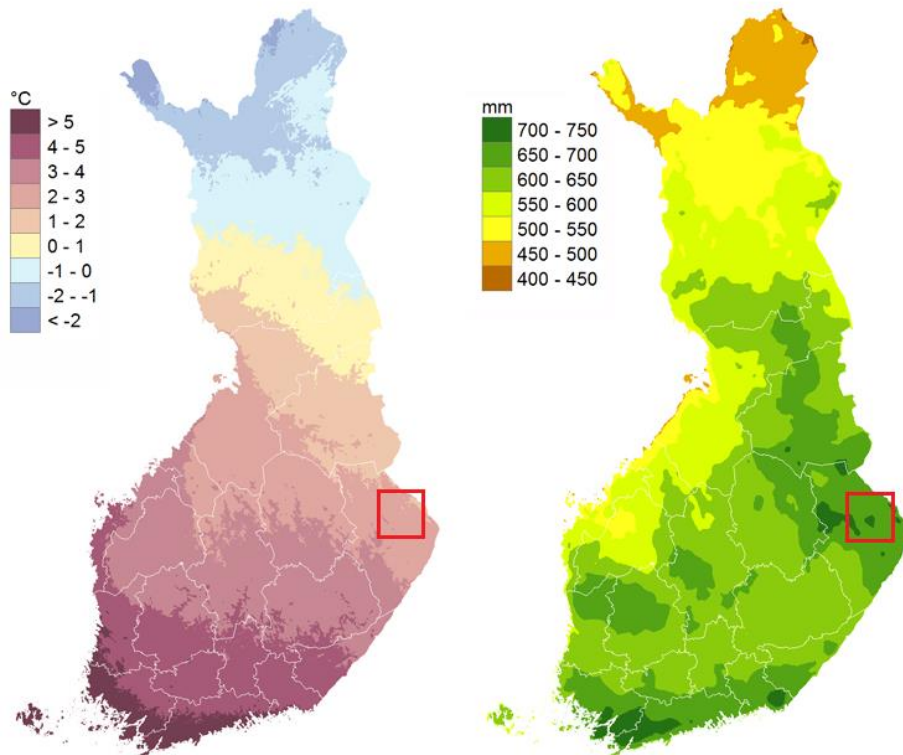
Lieksa sijaitsee vedenkoskemattoman, eli suprakvaattisen ja jääkauden jälkeisissä vaiheissa veden alla olleiden alueiden välimaastossa. Vedenkoskemattomilla mailla jääkauden sulamisvedet eivät ole huuhdelleet pois kasvillisuudelle tärkeitä ravinteita, eikä alueella

ole muinaisrantoja tai savikoita. Pohjois-Karjalan itäosat kuuluvat arkeiseen kallioperäalueeseen, joka on syntynyt 3100-2500 miljoonaa vuotta sitten. Kallioperä koostuu graniiteista ja gneisseistä sekä niiden väliin puristuneista liuskejaksoista.



3.3 Ilmasto

Pohjois-Karjala kuuluu mantereen ilmastoalueeseen, jossa kylmimmän ja lämpimimmän kuukauden lämpötilaerot ovat suuria. Vuoden keskilämpötila on 2–3 celsiusta. Myös paikalliset ilmastoerot ovat huomattavia etenkin vaara-alueilla kylmän ilman painuessa laaksoihin. Pohjois-Karjala on Suomen runsassateisimpia ja kosteimpia seutuja. Vuoden keskimääräinen sademäärä on 600–700 mm. Lieksassa terminen kasvukausi on noin 145–155 vuorokautta.



Kartat: Ilmatieteenlaitos (<http://ilmatieteenlaitos.fi/vuositilastot> (28.11.2018)). Vasemmalla vuoden keskilämpötila, oikealla keskimääräinen vuosisade vertailukaudella 1981–2010.

3.4 Suurmaisema

Suurmaisemassa Lieksan keskusta sijoittuu laajan Pielisen järviolueen rantaan vaaramaisemaan. Suunnittelualueen maisemarakennetta kuvaavat Pielisen järviolue, vaarat, Lieksanjoki ja jokivarren alavat alueet. Maisemassa vaihtelevat vaarat ja tasangot. Jääkauden aiheuttama kaakko-luodesuuntaisuus erottuu vaarojen suuntatuneisuudessa.

3.5 Maisemamaakunta

Lieksa sijaitsee Pohjois-Karjalassa Pielisen rannalla ja Lieksanjoen suulla Vaara-Karjalan maisemamaakunnassa. Itä- ja Pohjois-Suomen ylänkö ulottuu Vaara-Karjalan alueella kauimmas etelään. Maisemaa leimaavat luoteesta kaakkoon suuntautuneet vaarat. Vaarojen välisissä laaksoissa on järviä ja soisia metsämaita. Vaara-alueen itäpuolella, kuten Lieksassa, on tasaisempaa ja soiden määrä on huomattava. Ilmasto on mantereista; kesät ovat lämpimiä ja talvet kylmiä.

Vaara-Karjala kuuluu keskiborealiselle kasvillisuusvyöhykkeelle. Pielisen vaikutusalueella eteläboreaalinen vyöhyke ulottuu pohjoisemmaksi. Vaara-Karjala on ollut intensiivisen kasvilijelyn aluetta. Maanviljely on keskittynyt korkeille, huuhtoutumattomille ja ilmastoltaan edullisille lakialueille. Pielisen itäpuolella vaarat ovat karumpia. Metsät ovat tavallisimmin

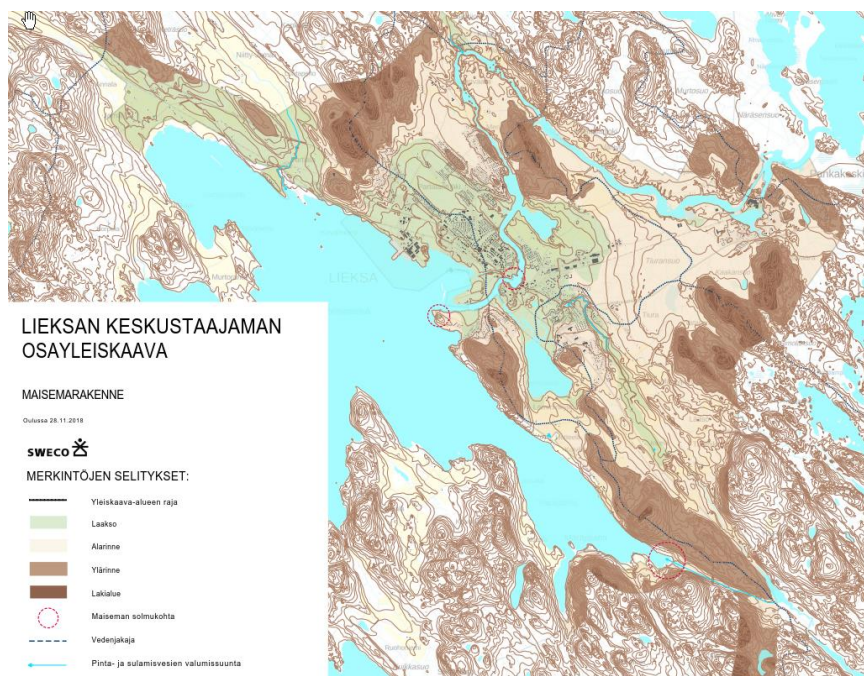
karuhkoja puolukkatyyppin mäntyvaltaisia sekametsiä. Soita on ojitettu laajalti metsätalouden käyttöön.

3.6 Maisemarakenne

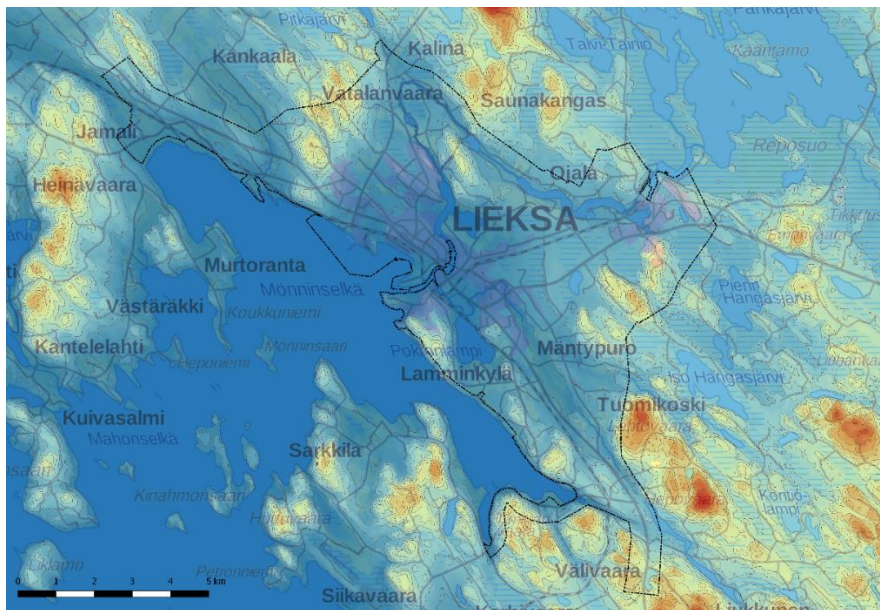
Maisemarakenne on esitetty seuraavan sivun kuvassa sekä liitekartalla. Kaava-alue erityisesti Lieksan keskustan alueella näyttäytyy maisemarakenteeltaan alavana. Vaarat, kuten Pielisen rannalla Lieksanjoen eteläpuolella kohoava Pärnävaara ja Surpeenvaara keskustan luoteispuolella, erottuvat lähimaisemassa. Kumpuilevaa lakialuetta on Riihivaaran ja Tallatvaaran alueella. Lieksanjoen eteläpuolella joen mutkaan jäävällä Heinävaaralla maasto kohoaa paikoin jyrkästi. Kaava-alueen itäosassa luode-kaakko-suuntaisia vaaroja ovat Rasivaara, Hevosvaara ja Mäntyvaara. Märjälahden pohjukassa korkea Timitranvaara erottuu kaukomaisemassa. Vedenjakajat noudattelevat lakialueita.

Asutus sijoittuu alavalle alueelle Lieksanjoen varteen ja järven tuntumaan alavimmalle vyöhykkeelle. Alavinta maasto onkin Lieksanjoen suistossa sen molemmin puolin sekä Jama-linlahden pohjukassa ja Pielisjoen ranta-alueella.

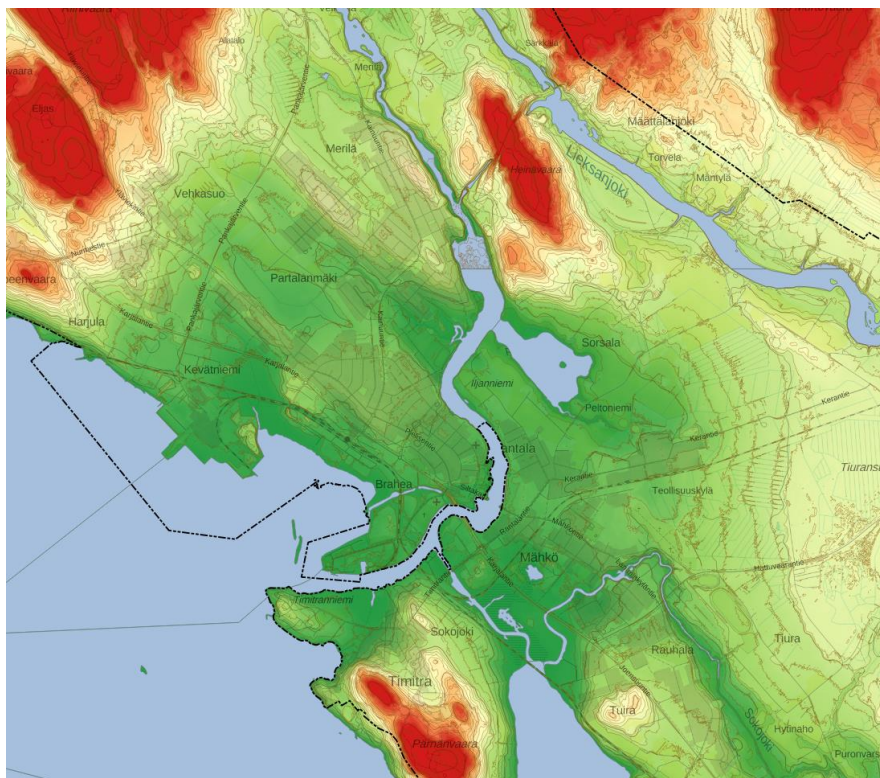
Maiseman solmukohtia muodostuu niemiin ja Märjälahden pohjukassa vaarojen väliin. Avoimia maisematiloja muodostuu viljelysalueille, joille avautuu näkymiä maanteiltä. Metsäisillä alueilla maisemakuva on sulkeutunut. Niemistä avautuu näkymiä Pieliselle. Järvi ei näy maanteille. Osin näkymän peittää lähellä Pielisen rantaan kulkeva rautatie. Silloilta sekä Lieksan keskustan puistoista avautuu näkymiä Lieksanjoelle, joka muualla jää piiloon metsien taakse. Pankakoskella, Surpeenvaaralla ja Heinävaaralta on tienäkymiä vaaramaise- maan.



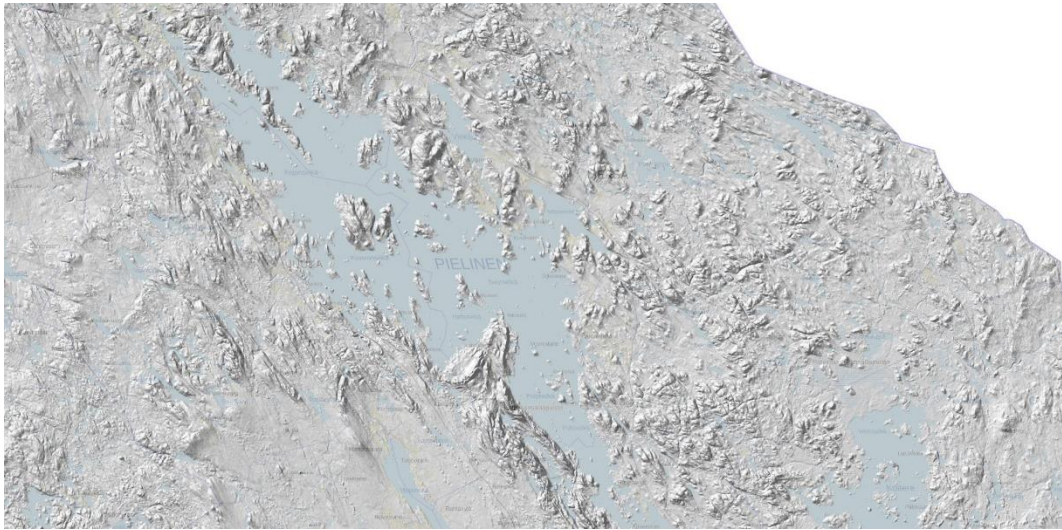
Maisemarakenne. Kartta koossa A3 on liitteenä.



Osayleiskaava-alueen topografia. Pielisen ranta ja Lieksanjoen varsi ovat alavaa, Ympäriällä kohoavat vaarat.



Topografiakartta Lieksan keskustan kohdalta. Alavimmat maastonosat tummalla vihreällä, korkeimmat kohdat punaisella.



Vinovalvarjosteessa näkyy selvästi maastonmuotojen luode-kaakkoisuuntaisuus. Pielisen lounaisrannalla Lieksan taajamaa vastapäätä erottuu muita vaaroja korkeampi Koli. (Maanmittauslaitos, karttapaikka)



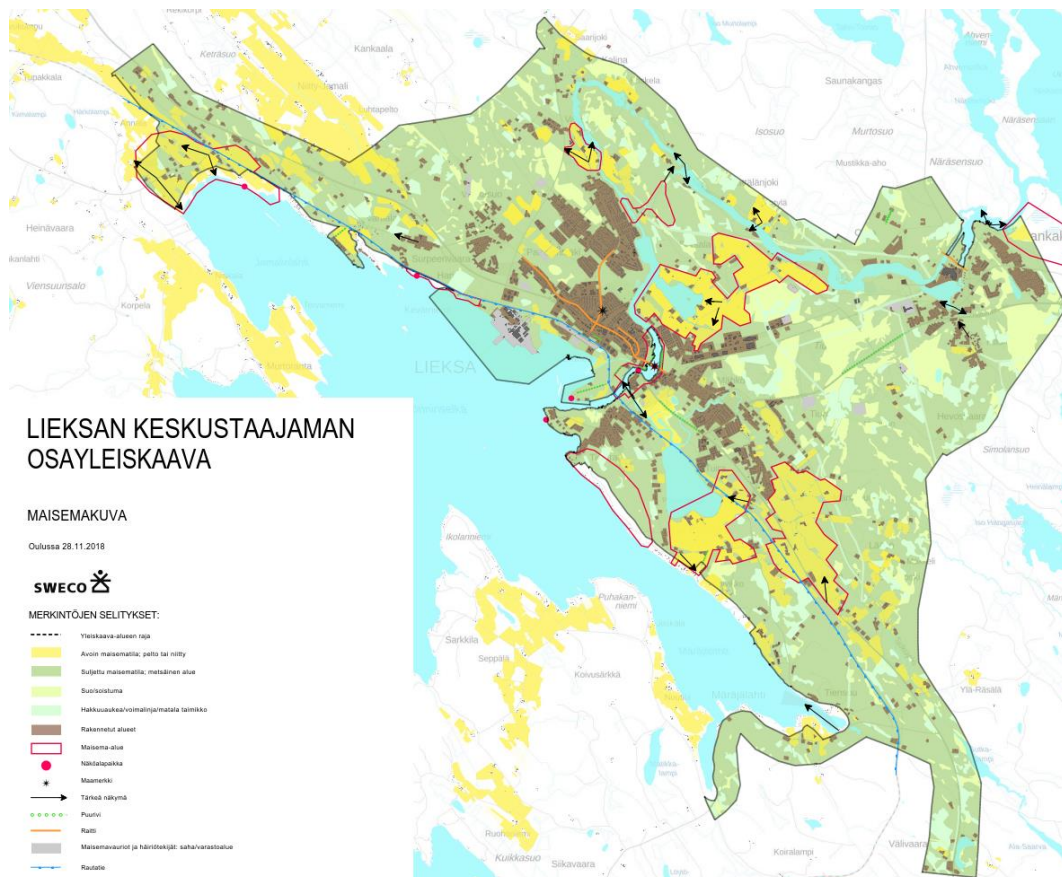
Lieksan keskustaajama sijaitsee vaarojen ja harjanteiden väliin rajautuvalla alavammalla maalla Pielisen Mönninginselälle laskevan Lieksanjoen suulla. Keskustaa ympäröivät Riihivaara, Virkkulankangas, Heinävaara ja Pärnävaara. Keskustan ja Pankakosken välissä on alava metsäinen Tiuransuo. Pankakosken koillispuolella Pankajärven rannalla on laaja Reposuo. (Maanmittauslaitos, karttapaikka)

3.7 Maisemakuva

Lieksan kaupungin keskusta sijaitsee Pielisen Mönninselän rannassa Lieksanjoen suulla. Maisemakuvultaan Lieksa kuitenkin hahmottuu jokivarren taajamana. Järvimaisemat eivät näy kaupungin keskustassa, järven ja kaupungin välissä on laaja Kevätniemen sahan alue sekä VR:n puutavaran lastausalue. Sahan alue ja lastausalue erottuvat maisemakuvassa maisemavaurioina. Timitran alueelta Aataminniementä avautuu paikoin pitkiä näkymiä järvimaisemaan.

Lieksan keskustassa Lieksanjoen maisemat ovat olennainen osa maisemakuvaa. Jokirannoilla on laajoja puistoalueita, mikä hahmottuu vahvana omaleimaisuutta luovana piirteenä. Lieksanjokivarren puistoalueet on inventoinnin pohjalta määritelty paikallisesti arvokkaaksi maisema-alueeksi. Siihen kuuluu myös valtakunnallisesti arvokasta rakennettua kulttuuriympäristöä edustava kokonaisuus Pielisen museo ja kulttuuriympäristö.

Lieksanjoen varsilla on viljelyksessä olevia peltoalueita. Lieksan keskustaa ympäröivillä alueilla laajimmat viljelysalueet keskittyvät Iljanniemeen, Riikolanlammen ja Pokronlammen ympärille. Myös taajaman kaakkoispuolella Sokojoen varrella Lamminkylässä ja luoteispuolella Jamalinjoen varsilla Niitty-Jamalissa ja Jamalissa on laajoja viljelysalueita.



Maisemakuva. Kartta koossa A3 on selvityksen liitteenä.



Lieksanjokivarren puistomaisemia ja Mähköntien kaarisilta.



Iljanniemen viljelysmaisemaa ja Lampelan pihapiiri.



Lieksanjokea Yläkanavan sillalta kuvattuna.

3.7.1 Näkymät

Tärkeimmät näkymät liittyvät peltomaisemiin, ja vain paikoitellen vesistönäkymiin. Järvinäkymiä alueella on hyvin rajoitetusti.



Aataminniementä avautuu paikoin rakennusten väleistä näkymiä järvimaisemaan.



Järvi pilkahtaa näkyviin asema-alueen taakse johtavalta Kallionkadulta. (kuva Google Maps, 2011)



Märjälähtea ympäröivät vaarat. Kuva uiton pudotuspaikalta luoteeseen.



Iljanniemessä viljelysmaiseman vähitellen tapahtuva umpeenkasvu muuttaa maisemakuvan avoimesta suljetuksi.

3.7.2 Maisemavauriot

Kaupungin keskustassa järvimaisemat eivät näy, koska järven ja kaupungin välissä on laaja Kevätniemen sahan alue sekä VR:n puutavaran lastausalue ja rautatie. Sahan alue ja lastausalue on esitetty maisemakuvassa maisemavaurioina. Myös muut suunnittelualueen varastoalueet on kartalla esitetty maiseman häiriötekijöinä.



Rautatien ja järven välissä on sahan alue ja puutavaran lastausalue.



Kevätniemen saha sijaitsee Lieksan keskustan lounaispuolella Mönninselän rannassa.

3.8 Kulttuurimaisemat

3.8.1 Valtakunnallisesti ja maakunnallisesti arvokkaat maisema-alueet

Lieksan keskustaajaman osayleiskaavan kattamalla alueella ei ole valtakunnallisesti tai maakunnallisesti arvokkaita maisema-alueita. Tilanne on tarkastettu vyöhykkeiltä 1 ja 2, eli koko osayleiskaava-alueelta.

3.8.2 Paikallisesti arvokkaat maisema-alueet

Lieksan keskustan alueella merkittävänä maisemakokonaisuutena erottuvat Lieksanjokea reunustavat puistoalueet. Puistoalueisiin liittyy useita kulttuurihistoriallisesti arvokkaita rakennettua kulttuuriympäristöä edustavia kohteita ja aluekokonaisuuksia, kuten Pielisen mu-seon, Isopappilan ja Lieksan kirkon alueet.

Paikallisesti arvokkaina kulttuurimaisema-alueina on selvityksessä huomioitu elinvoimaiset, maisemakuvaltaan vaikuttavat, yhtenäisinä ja eheinä hahmottuvat viljelysmaisemakokonaisuudet. Laajimmat ja vaikuttavimmat viljelysmaisema-alueet Lieksan keskustaajaman osayleiskaavan kattamalla alueella sijaitsevat Lamminkylässä Pokronlammen eteläpuolella, Sokojoivarressa Joensuuntien itäpuolella sekä Sorsalassa ja Iljanniemessä Riikolanlammen ympäristössä ja Lieksanjokivarsilla. Komeimmat ja vaikuttavimmat viljelys-alueet Jamalinojen varsilla Niitty-Jamalissa sijaitsevat osayleiskaava-alueen ulkopuolella. Jamalnin peltoaukeilta avautuu näkymiä Pielisen suuntaan.

Luonnonarvoiltaan edustavat maisema-alueet ovat metsäisiä vaaroja, kuten Pärnänvaara Pielisen rannalla ja Lieksanjoen mutkan väliin jäävä Heinävaara. Pappilanluhta on Pokronlammen pohjoisrannan, Sokojoen ja Sittapuron välinen avoin kosteikkoalue. Luhta on ollut aikoinaan laidunmaina ja sieltä niitettiin kasvillisuutta karjan rehuksi. Luhta on ennallistettu ja siitä on perustettu avoin lintukosteikko. Rautatien ja Pielisen rannan väliin jää kapea metsäinen vyöhyke välillä Honkalahti-Kevätniemi. Taustalla nousee Surpeenvaara. Rannalla on kalliota ja pieniä hiekkarantoja ja monin paikoin avautuu näkymiä järvelle. Honkalahdentien päässä on uimaranta ja kalastusmökkejä. Kevätniemessä on ollut tanssilava. Pankakoskella Reposuo on laaja avoin luonnontilainen suo Lieksanjoen ja Pankajärven rannoilla. Reposuo-Kalliolahdensuo on Natura2000 -ohjelman kohde. Suon reunalla osin kaava-alueelle ulottuen on itä-länsi-suuntainen Pankalammen dyynimuodostuma, joka on valtakunnallisesti arvokas tuuli- ja rantakerrostuma.

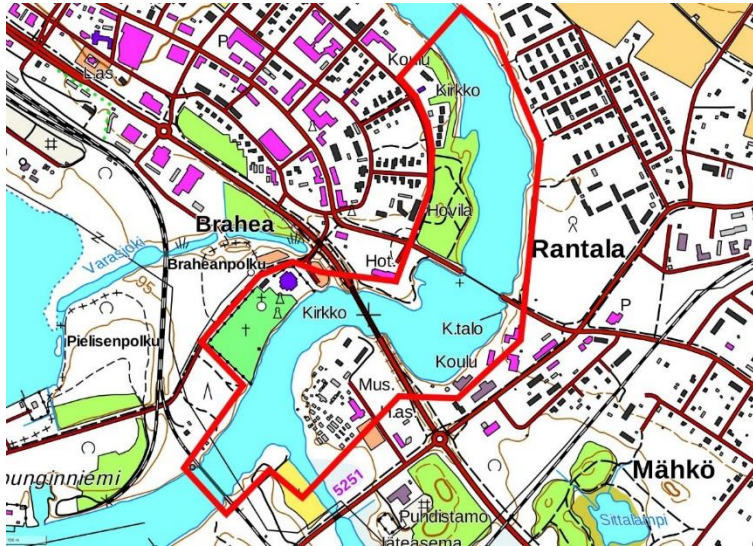
Paikallisesti arvokkaiden maisema-alueiden raportissa esitetyt karttarajaukset eivät ole täsmällisen tarkkoja. Ne osoittavat arvoalueen sijainnin ja laajuuden pääpiirteissään.

Lieksanjoen varren puistoalueet

Lieksanjoen vartta reunustavat puistoalueet elävöittävät keskustan maisemakuvaa ja korostavat Lieksanjoen merkitystä maisemassa. Vehreät puistoalueet näkyvät hyvin Karjalantieltä Lieksanjoen yli kulkevalta sillalta. Mähköntien kaarisilta on Lieksassa tunnettu maamerkki jokimaisemassa. Silta toimii kevyen liikenteen siltana. Lieksanjoen eteläpuoli-

sella rannalla sijaitsevat rakennukset, Rantalán koulu ja vanha Valion Lieksan meijeri tiili-
piippuineen, näkyvät merkkirakennuksina puistoalueelta joen yli avautuvassa maisema-
massa.

Maisema-alueeseen kuuluu rakennettuna kulttuuriympäristönä valtakunnallisesti arvokas
kokonaisuus Pielisen museo ja kulttuuriympäristö.



Lieksanjokivarressa maamerkkirakennuksina erottuvat mm. Valion Lieksan meijerin rakennukset.



Puistoalueilla maisemakuvaa hallitsevat laajat nurmialueet ja istutettu puusto.



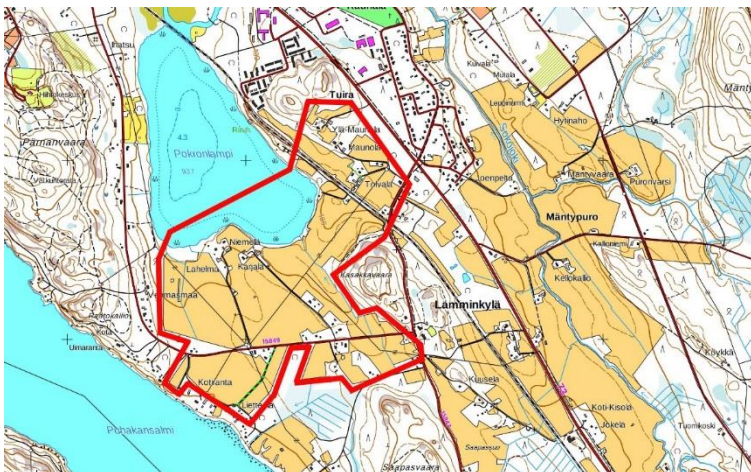
Puistoalueelle istutetut pyöreälatuksiset terjoensalavat erottuvat alueelle leimaa-antavana erityispiirteenä.



1920-luvulla rakennettu Mähköntien kaarisilta on tärkeä maamerkki jokimaisemassa.

Lamminkylän viljelysmaisemat

Lamminkylässä Pokronlammen etelärannalla avautuvat loivasti kumpuilevat peltomaisemat. Peltojen yli avautuu laajoja näkymiä, joissa taustana näkyvät matalat vaarat. Maisemaa elävöittävät metsäsaarekkeet ja maatilojen pihapiirit. Pokronlampi pilkkahtelee paikoin näkyviin Märjälähdentielle ja Lepolantielle.





Maatilojen pihapiirit erottuvat kohokohtina viljelymaisemassa.



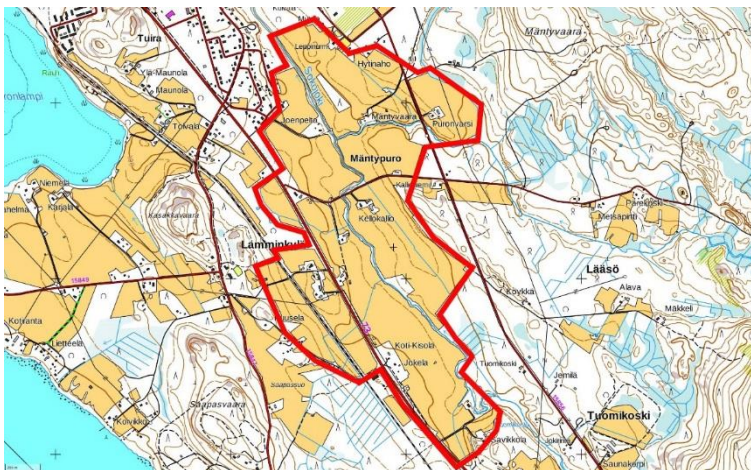
Pääteiltä avautuu monin paikoin näkymiä kumpuilevien viljelyalueiden ylitse Pokronlammelle.



Maisemaa rajaavat matalat kummut ja vaarat.

Sokojokivarren viljelysmaisemat

Pokronlammen kautta Lieksanjokeen laskevaa kapeaa Sokojokea ympäröivät loivapiirteiset, jokea kohti viettävät viljelysaukeat. Joensuuntielle avautuva viljelysmaisema erottuu kohokohtana tiemaisemassa. Jokilaaksossa ja Karjalantien varsilla on harvakseltaan maa-tilojen pihapiirejä, jotka erottuvat maisemassa metsäisinä saarekkeina. Jokilaaksoa kehystävät matalat vaarat.

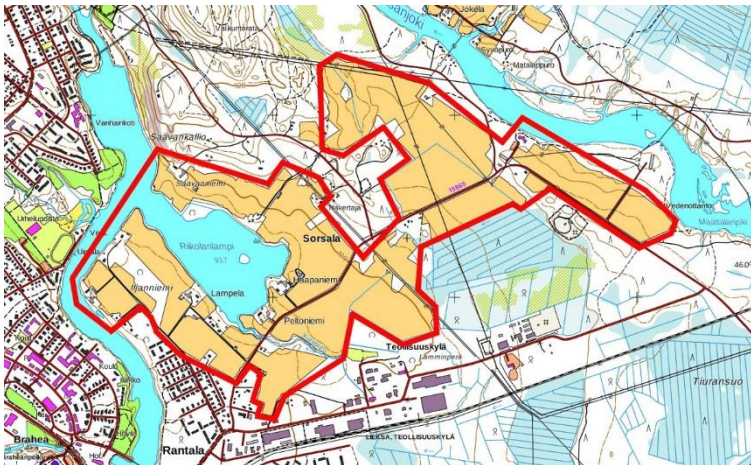




Näkymät viljelymaisemaan ja peltojen ympäröivät maatalousrakennukset elävöittävät Joensuuntielle avautuvaa tiemaisemaa.

Sorsalan ja Ijanniemen viljelysmaisemat

Viljelyksessä olevat peltoalueet sijaitsevat Riikolanlammen ympärillä Ijanniemessä ja Sorsalassa. Yrjöläntieltä avautuu laajoja näkymiä loivasti kumpuilevaan viljelysmaisemaan, jossa kiintopisteinä erottuvat peltoalueiden ympäröimät maatilojen pihapiirit. Lieksanjoen rannalla Yrjölässä on Pielisjärven kunnan vaivaistaloksi vuosina 1909–1911 rakennettu, myöhemmin kunnalliskotina ja vanhainkotina toiminut Yrjölään kotiseututalo. Ijanniemessä peltoalueet ovat paikoin kasvamassa umpeen.





Haapaniemen pihapiiri erottuu maamerkkikohteena Yrjöläntieltä kohti Riikolanlampea erottuvassa maisemassa.





Yrjölän kotiseututalo.

Pärnävaara

Luonnonarvoiltaan edustavat maisema-alueet ovat metsäisiä vaaroja, kuten Pärnävaara Pielisen rannalla. Pärnävaaran metsät ovat pääasiassa kuusivaltaisia. Vaaran alarinteillä on avokallioita ja jyrkkiä kalliojyrkänteitä. Pielisen rannalla osayleiskaava-alueen ulkopuolella on loma-asutusta. Pärnävaara on lähivirkistysalue. Pärnävaaralla on talviurheilukeskus ja ulkoilureittejä sekä talvisin hiihtolatuja.



Pärnävaara Pielisen rannalla erottuu maisemassa.



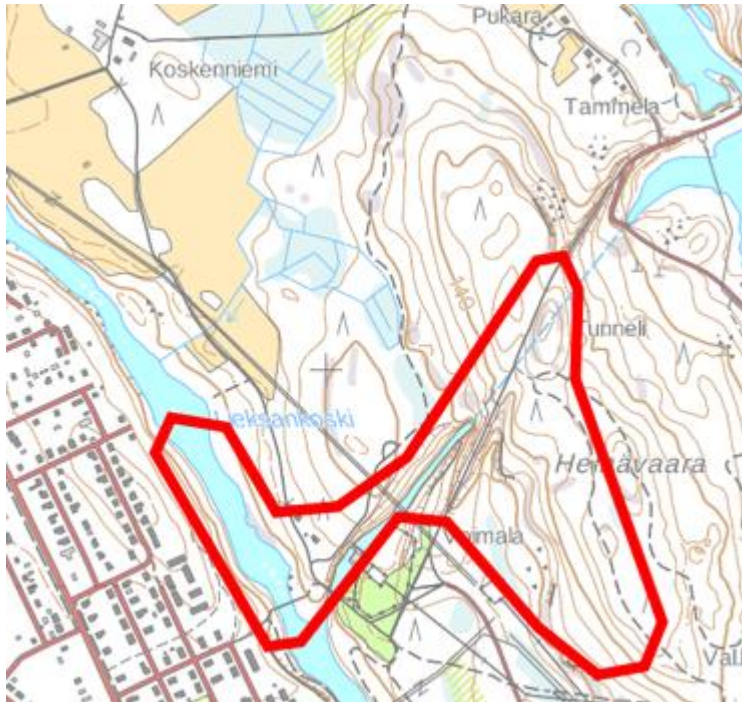
Kalliomännikköä Pämävaaralla.



Pielisen rantaa kaava-alueen ulkopuolella.

Heinävaara

Heinävaara on Lieksanjoen mutkan välissä. Lieksankoskessa on voimalaitos. Jokitörmät ovat jyrkkiä. Heinävaaran rinteillä on kalliojyrkänteitä ja maasto on jylhää. Rinne laskeutuu jyrkästi myös Yläkanavan suuntaan. Lieksankoskessa Riippusillan tien päässä on Lieksankosken ylittävä riippusilta. Heinävaaralla on virkistyskäyttöä; vaaraa kiertää valaistu kuntorata.



Lieksankoski.

Pappilanluhta

Pappilanluhta on Pokronlammen pohjoisrannan, Sokojoen ja Sittapuron välinen avoin kosteikkoalue. Luhta on ollut aikoinaan laidunmaina ja sieltä niitettiin kasvillisuutta karjan rehuksi. Luhta on ennallistettu mm. puustoa ja pensaikkoa raivaamalla ja siitä on perustettu avoin lintukosteikko. Maisema luhdalle ja taustalla näkyvälle Pärnälammelle on avoin. Pappilanluhta näkyy viereiselle Joensuuntielle. Pappilanluhtaa rajaa maisemallisesti taustalla kohoava Pärnävaara. Kaukomaisemassa erottuu Timitranvaara. Pappilanluhdalla on lintutorni ja pitkospuinen luontopolku ja alue toimii lähivirkistysalueena.



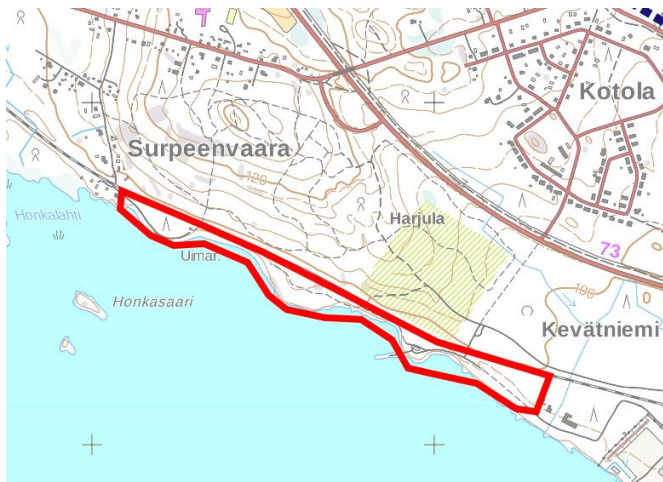
Pappilanluhdan maisema avautuu kosteikon yli Pärnälammen suuntaan. Taustalla näkyvät vaaromaisemat.



Pappilanluhdalla on lintutorni ja luontopolku.

Pielisen ranta, Honkalahti-Kevätniemi

Rautatien ja Pielisen rannan väliin jää kapea metsäinen vyöhyke välillä Honkalahti-Kevät-
niemi. Taustalla nousee Surpeenvaara. Rannalla on kalliota ja pieniä hiekkarantoja ja mo-
nin paikoin avautuu näkymiä järvelle. Honkalahdentien päässä on uimaranta ja kalastus-
mökkejä. Kevätniemessä on ollut tanssilava. Surpeenvaaralla on ulkoilureittejä. Kevätnie-
men alue on nykytilanteessa 12/2020 otettu teollisuuskäyttöön, eikä sillä ole enää virkis-
tyskäyttöä, eikä sen maisemalliset arvot korostu.



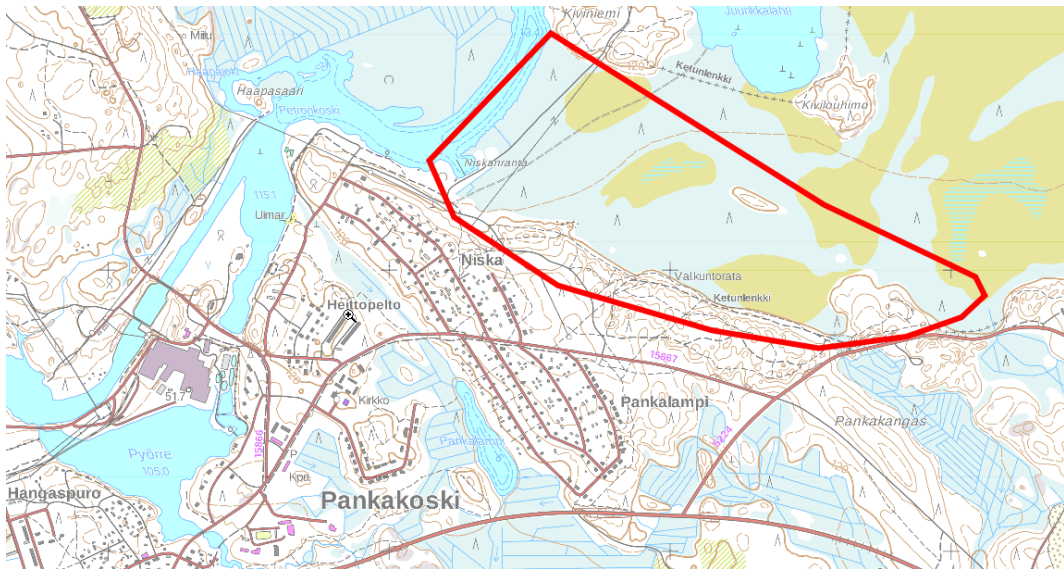
Pielisen rantaa Kevätniemestä länteen.



Rannalla on kalastusmökkejä.

Reposuo

Pankakoskella Reposuo on laaja avoin luonnontilainen suo Lieksanjoen ja Pankajärven rannoilla. Reposuo-Kalliolahdensuo on Natura2000 -ohjelman kohde. Suon reunalla osin kaava-alueelle ulottuen on itä-länsi-suuntainen Pankalammen dyynimuodostuma, joka on valtakunnallisesti arvokas tuuli- ja rantakerrostuma. Dyynialue on kumpuileva. Alueella on valaistu kuntorata, jolta avautuu näkymiä avoimelle/harvapuustoiselle suolle.



Pankakosken koillispuolella avautuu laaja luonnontilainen Reposuo. Maisema-alue kattaa koko suon alueen.



Reposuo.

3.8.3 Perinnemaisemat

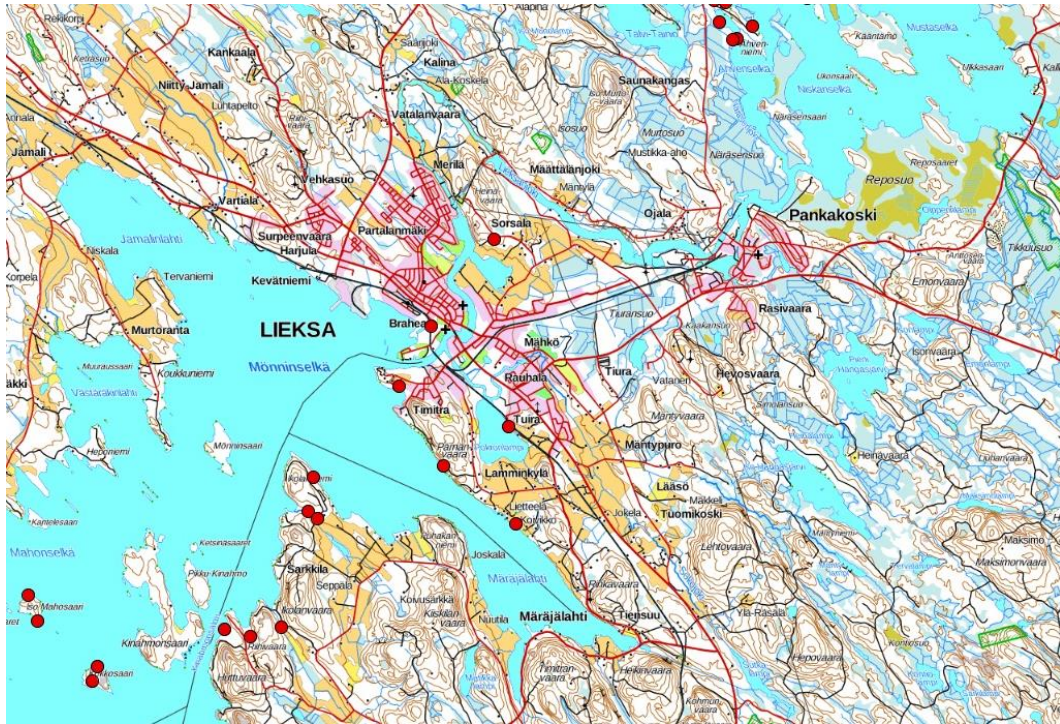
Suunnittelualueella ei ole inventoituja perinnemaisemia (Keski-Karhu 2009).

3.9 Maiseman huomioiminen osayleiskaavassa

- maaston ja maaperän asettamat rajoitteet, esim. suopainanteet ja laaksojen alimmat osat, tulisi pääosin jättää rakentamiselta vapaaksi mm. Lieksanjokivarressa
- maiseman avoimuutta korostavien ja maisemaa avaavien elementtien korostaminen, näkymien säilyttäminen osayleiskaavaratkaisujen myötä olisi tärkeää
- alueen elinvoimaisuus ja nykyinen toimivuus on yksi kulttuurimaisemien arvioinnissa käytetyistä kriteereistä; viljelymaisemien arvojen säilyminen edellyttää maisemaa avoimena pitävän viljelytoiminnan jatkumista
- kulttuurimaisemassa maatilojen rakennukset ja pihapiirit erottuvat monin paikoin maa-merkinomaisina kohteina; niiden säilyminen tukee myös maisemalle ominaisten arvojen säilymistä
- maisema-alueet ja niiden erityispiirteet tulee huomioida jatkosuunnittelussa, ja maankäytön muutokset tulee sopeuttaa alueen arvoihin
- raittimaiset tieosuudet tulisi säilyttää ympäristöineen
- puurivit olisi hyvä säilyttää maisemaa elävöittävänä elementtinä
- maisemavaurioiden korjaamiseen tai mahdollisesti peittämiseen maisemassa tulee pohtia keinoja

4 MUINAISJÄÄNNÖKSET

Muinaisjäännöksiä ovat Saavanniemi, Timitranniemen Honkala, Lamminkylän Raatokallio, Pokronlampi ja Märajälähti. Kaavatyön yhteydessä laaditaan erillinen muinaisjäännösselvitys.



Kiinteät muinaisjäännökset. (Kartta Kulttuuriympäristön palveluikkuna, tiedot tarkistettu 30.11.2018. Kartalta puuttuvat löytöpaikat.)

5 RAKENNETTU KULTTUURIYMPÄRISTÖ

5.1 Rakennetun kulttuuriympäristön erityispiirteitä Lieksassa

Lieksassa ei ole säilynyt rakennuksia tai rakenteita Lieksanjoen suussa aikanaan sijainneesta Brahean kaupungista. Sen historia on kuitenkin osa Lieksan kaupungin historiaa, mikä näkyy mm. nimistössä: Lieksanjoen suistoalueella on Brahean kaupunginosa, Braheantie ja Braheanpolku,

Lieksan vanhimpia rakennuksia ovat 1830-luvulla rakennetut Pielisjärven tapuli ja Hovila, joka lienee rakennettu tapulin ja vanhan kirkon kanssa samoihin aikoihin. 1800-luvulta perityviä rakennuksia on Lieksan keskustan tuntumassa vähän. Lieksanjokivarsilla Iljanniemessä ja Timitranniemellä on säilynyt muutamia 1900-luvun alussa rakennettuja maatalojen pihapiirejä.

Lieksassa on säilynyt paljon 1920- ja 1930-luvuilta peräisin olevia rakennuksia. Esimerkiksi Partalanmäellä ja Vehkakankaalla on pienikokoisia työväestön asuinrakennuksia, jotka erottuvat asuinalueilla miljöötä rikastuttavana ja paikkakunnan historiasta kertovana kerroksena. Myös esimerkiksi keskustan laidalla Pielisentien varrella liepeillä on säilynyt komeita 1920- ja 1930-lukujen asuinrakennuksia. Keskustassa on jäljellä muutamia vuoden 1934 paloa edeltäneeltä ajalta säilyneitä asuin-liikerakennuksia, jotka erottuvat kohokoh-tina kaupunkikuvassa.

Sotien jälkeen Lieksa oli yksi suurimmista asutustaajamista, mikä näkyy myös kaupunkikuvassa. Keskustan ympärillä mm. Iljankadun ja Saavankadun varsilla sekä Mähkössä ja Peltolassa on jälleenrakennuskauden noppamaisten asuinrakennusten muodostamia kokonaisuuksia. Keskustassa Pielisentien varrella sijaitsevat 1950-luvun asuin- liikerakennukset ovat olennainen osa kerroksellista kaupunkimiljöötä.



Lieksan Hovilan päärakennus on kaupungin vanhin asuinrakennus. Se on rahu-tietojen mukaan rakennettu vuonna 1838.



Lampelan aittoja. Iljanniemessä sijaitseva Lampela on vanha kantatila. Pihapiiriin kuuluu asuinrakennuksen lisäksi suuri navetta ja aittarakennuksia. Nykyinen asuinrakennus on rakennettu vuonna 1945, vanhan tuhouduttua tulipalossa. Talousrakennukset ovat esimerkkejä talonpoikaisesta perinteestä.



Timitranniemessä sijaitsevan Timiträn pihapiirissä on kauniisti detaljoitu luhtiaitta.



Pielisjärven Osuusliikkeen vanhempi, vuonna 1925 valmistunut rakennus on yksi harvoista paloa edeltäneeltä ajalta säilyneistä rakennuksista Lieksan keskustassa.



Kaupungin keskustassa Pielisentien varrella sijaitseva Kotilaisen kauppaliike on peräisin paloa edeltävältä ajalta. Rakennus on valmistunut vuonna 1922.



1920-luvun rakennusperinnettä edustava asuinrakennus, Pielisentie 55, erottuu kohokohtana katumiljöössä.



Vehkakankaalla jälleenrakennuskauden asuinrakennusten ja 1900-luvun loppupuolen asuinrakennusten lomassa on paljon pienikokoisia 1920- ja 1930-lukujen asuinrakennuksia, joissa monissa tunnusmerkkeinä erottuvat mansardikatot. Aikojen kuluessa tehdyistä muutoksista, korjauksista ja uudistuksista huolimatta rakennukset erottuvat kooltaan ja piirteiltään uudemmissa rakennuksista poikkeavina.



Honkalahden kylässä on säilynyt muutamia välirauhan aikana 1940-luvun lopulla rakennettuja pieniä asuinrakennuksia.



Sotien jälkeen rakennettua asutusta Ijankadun varrella Lieksan keskustan tuntumassa.



Kaupungin pääkadun, Pielisentien, varrella on useita sotien jälkeen valmistuneita asuin-liikerakennuksia. Ne erottuvat kaupunkikuvassa omaa aikaansa edustavana kerroksena. Tuon ajan rakentamista edustaa mm. vuonna 1955 valmistunut Pielisentie 16.

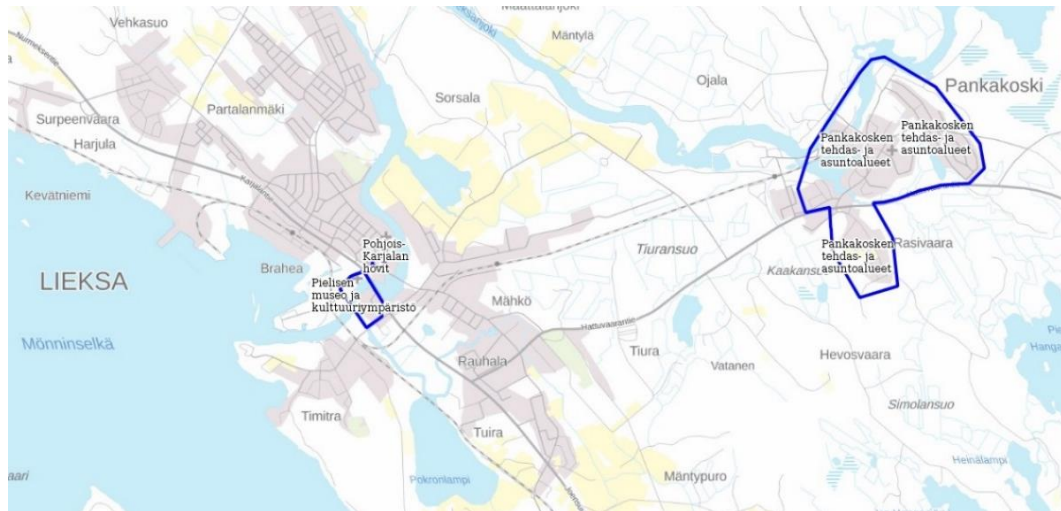


Lieksan vesitorni on rakennettu vuonna 1955. Se on tärkeä maamerkki, joka näkyy eri puolille kaupunkia. Katukuvassa vesitorni näkyy mm. Kainuuntien ja Asemakadun puistoakselien päätteellä.

5.2 Valtakunnallisesti merkittävät rakennetut kulttuuriympäristöt RKY 2009

Valtakunnallisesti merkittävät rakennetut kulttuuriympäristöt (RKY 2009) on Museoviraston laatima inventointi, joka on valtioneuvoston päätöksellä otettu maankäyttö- ja rakennuslakiin perustuvien valtakunnallisten alueidenkäyttötavoitteiden tarkoittamaksi inventoinniksi rakennetun kulttuuriympäristön osalta 1.1.2010 alkaen. Kohteet antavat alueellisesti, ajallisesti ja kohdetyypeittäin monipuolisen kokonaiskuvan maamme rakennetun ympäristön historiasta ja kehityksestä.¹

Valtakunnallisesti merkittävät rakennetut kulttuuriympäristöt on esitetty Museoviraston tietokannassa, http://www.rky.fi/read/asp/r_default.aspx. Tässä raportissa esitetyt aluekuvaukset ovat peräisin Museoviraston tietokannasta. Muutamia asiavirheitä on korjattu kuvauksiin Pielisen museolta saatujen kommenttien perusteella.



Valtakunnallisesti merkittävät rakennetut kulttuuriympäristöt Lieksan taajama-alueella. (Museoviraston valtakunnallinen karttapalvelu, <https://kartta.museoverkko.fi/?action=showRegistryItem&id=1453®istry=rky2000&mapLayers=20>, 20.8.2018)

Pielisen museo ja kulttuuriympäristö (alue 1.1, kohteet 60, 61, 62, 63, ja 64)

Pielisen museo sekä Isopappilan ja Lieksan kirkon alue muodostavat Lieksanjoen suulle kulttuurimaiseman, jonka historia juontuu Kirkkosaarelle ja Kaupunginniemeen 1650-luvulla perustetusta Brahean kaupungista. Pielisen ulkomuseoalue esittelee pohjoiskarjalaisen metsätalospitäjän rakennusperintöä ja elinkeinohistoriaa usealta vuosisadalta, pihapiireistä uiton rakenteisiin.

Lieksanjoen rannalla, Pappilanniemessä sijaitsevassa ulkomuseossa on 70 kohdetta ja varsinaisia rakennuksia on yli 50. Pihapiirejä on kolme eri vuosisadoilta. Ensimmäisessä pihapiirissä on päärakennus vuodelta 1765 sekä aitta, pistekota ja riistalava. Varakkaan talonpojan asunto 1800-luvulta on kaksitupainen komea hirsitalo, jonka tupa on pinta-alaltaan noin 100 m². Vanhempi tupa on sisustettu 1700-luvun savutuvaksi. Pihan ympärillä

¹ Museovirasto, http://www.rky.fi/read/asp/r_default.aspx (21.8.2018).

on useita aittoja ja talousrakennuksia. Nuorin on pieneläjän mökki 1900-luvun alkupuolelta. Sen pihapiiriin kuuluu lisäksi aitta, sauna ja mukulakivinavetta latoineen.

Museon metsäosastossa, Savottarannassa, voi tutustua metsätyön vaiheisiin ennen sen koneellistumista. Nähtävänä on savottalaisten kämppiä, uittomiesten maja, hevosponttuu ja miehistölautta eli soho päremökkeineen sekä uitto- ja metsätyövälineistöä. Ulkomuseo-alueella on lisäksi myllytermä, palo-osasto ja maatalousosasto, jonka keskeisenä rakennuksena on Pielisjärven kunnan viljamakasiini vuodelta 1850.

Pielisen museo muodostaa yhdessä Isopappilan ja Lieksan kirkon alueen kanssa Lieksanjoen kulttuurimaiseman. Nykyinen, järjestyksessään seurakunnan neljäs kirkko sijaitsee edeltäneiden kirkkojen paikalla Lieksanjoen rannalla. Sitä ympäröi kirkkopuisto sankarihautausmaineen. Kirkkopuistossa on myös vanha ortodoksinen tsasouna.

Pielisen museo pohjautuu opettaja Onni E. Koposen 1930-1940-luvulla keräämään esinekokoelmaan, joka myöhemmin siirtyi Lieksan kauppalan haltuun. Lieksan kauppalan ja Pielisjärven kunnan yhteinen museo, Pielisen kotiseutumuseo (nyk. Pielisen museo), perustettiin 1955. Ulkomuseon rakentaminen aloitettiin 1963.

Lieksa, joka perustettiin 1400-luvulla, on vanhimpia Pielisen kyliä. Stolbovan rauhan 1617 jälkeen Pielisjärvi siirtyi Ruotsi-Suomen yhteyteen ja kreivi Pietari Brahe perusti Lieksanjoen suulle Brahean kaupungin vienankaupan keskuksiksi 1653. Samaan aikaan jo 1639 perustetun Pielisjärven luterilaisen seurakunnan keskus siirrettiin Nurmeksesta Lieksaan. Kun Brahean kaupunki hävitettiin 1680-luvulla, paikalle jäi Pielisjärven pitäjän kirkonkylä. Lieksasta muodostui Pielisen itäosan kaupan, etenkin puukaupan, keskus 1800-luvun loppupuolella. Kirkonkylä sai kauppalanoikeudet 1936.

Alueella sijaitsevat arvokohteet kellotapuli (kohde 61), Lieksan kirkko (kohde 62), pappila (kohde 63), renkitupa (kohde 64) ja ortodoksinen tsasouna (kohde 60).



Pielisen museo. Museo on suojeltu Pohjois-Karjalan maakuntakaavassa.



Kellotapuli (kohde 61) ja kirkko (kohde 62) kuvattuna ortodoksisen tsasounan suunnasta Lieksanjoen rannalta.

Lieksanjoen rannalla sijaitsevaa kirkkoa ympäröi luonnonkaunis kirkkopuisto sankarihautausmaineen. Kirkkopuistossa on myös vanha ortodoksinen tsasouna. Kirkkoa vastapäätä joen eteläpuolella on pappila.

Ortodoksinen tsasouna (kohde 60)

Ortodoksinen tsasouna on todennäköisesti Pohjois-Karjalan vanhin ortodoksipyhäkkö ja sen on arvioitu valmistuneen viimeistään 1770-luvun alussa. Pohjois-Karjalan ELY-keskuksen lausunnon mukaan se on todennäköisesti Suomen vanhin säilynyt tsasouna, jolloin kohteella on valtakunnallista merkitystä. Päätyovellinen pitkänurkkainen pienimittakaavainen hirsirakennus on verhottu pystysuuntaisella laudoituksella ja käsitelty tervalla.



Ortodoksinen tsasouna (kohde 60) on todennäköisesti Suomen vanhin säilynyt ortodoksipyhäkkö.

Kellotapuli (kohde 61)

Empiretyylisen, vuosina 1834-1838 rakennetun Pielisjärven vanhan tapulin on suunnitellut arkkitehti C.L. Engel. Puurakenteinen tapuli on rakenteeltaan kaksinivelinen, kupolia kannattaa pylväikkö. Tapulin korkeus on 33,5 metriä. Tapulissa on kaksi Venäjältä Pietarista noudettua kelloa. Kelloista toinen on hankittu väliaikaiseen kellotapuliin vuonna 1830, ennen nykyisen kellotapulin valmistumista, toinen vuonna 1845.

Kirkosta hieman erillään sijainnut kellotapuli säästyi Pielisjärven kirkon palossa vuonna 1979. Lieksan kirkko on suunniteltu siten, että sen sisältä keskeltä katsottuna kellotapuli sijaitsee alttari-ikkunan ristin keskellä.



C.L. Engelin suunnittelema vanha kellotapuli (kohde 61) 1830-luvulta.

Lieksan kirkko (kohde 62)

Lieksan nykyinen kirkko (ent. Pielisjärven kirkko) on Lieksan neljäs kirkko. Ensimmäinen Lieksan kirkko rakennettiin vuonna 1667. Se purettiin rappeutuneena ja uusi kirkko rakennettiin samalle paikalle vuonna 1772. Kirkon tuhouduttua salaman iskusta vuonna 1828 paikalle rakennettiin kolmas, C.L. Engelin suunnittelema kirkko, joka valmistui vuonna 1836. Tämä kirkko tuhoutui tulipalossa vuonna 1979.

Nykyisen, vuonna 1982 valmistuneen kirkon ovat suunnitelleet arkkitehdit Raili ja Reima Pietilä. Kirkko sijaitsee sitä edeltäneen, Engelin suunnitteleman puukirkon paikalla. Kirkko on pohjamuodoltaan samanlainen kuin sitä edeltävä paikalla sijainnut kirkko. Myös graniittinen kivijalka viittaa vanhaan kirkkoon.

Kirkko on betonirakenteinen, julkisivut on verhottu kainuulaisella harmaalla graniitilla sekä vaalealla laudoituksella. Kirkon tunnusomainen erityispiirre on kuparilla päällystetty kupolikatto. Kirkon alttariseinällä on alttaritaulun sijasta suuri ristinmuotoinen ikkuna, josta aukeaa näkymä kohti Engelin suunnittelemaa kellotapulia, ainoaa vanhasta kirkosta muistuttavaa osaa.



Vanhan tapulin viereen valmistui vuonna 1982 arkkitehtien Raili ja Reima Pietilän suunnittelema uusi kirkko (kohde 62).

Pappila (kohde 63) ja renkitupa (kohde 64)

Pappilan pihapiiri sijaitsee Lieksanjoen etelärannalla kirkkoa vastapäätä. Pihapiirin lounaispuolella on Pielisen museoalue, johon kuuluu alkuperäisellä paikallaan sijaitseva pappilan sauna, ns. syytinkimökki. Pappilan (kohde 63) pihapiiriin kuuluvat renkitupa (kohde 64), makasiini ja vuonna 1958 rakennettu rivitalo.

Pappilan empiretyylinen päärakennus on valmistunut 1830-luvulla. Sen on suunnitellut C.L. Engel. Hirsirunkoisessa rakennuksessa on vaakalaudoituksella verhoillut julkisivut, luonnonkiviperustus ja peltikatteinen aumakatto. Erityispiirteinä erottuvat ikkunoita kehystävät koristelutoitukset ja ullakkokerroksen pienet ikkunat. Renkitupa on rakennettu vuonna 1930. Rakennus on hirsirakenteinen. Rakennuksessa on kaksi asuntoa.

Pappilan rakentamisesta vastasivat Lieksan kolmannen kirkon rakentaneet rakennusmiehet. Rovastin virka-asunnoksi valmistunut pappila toimi alkuperäisessä käytössään aina 1980-luvulle saakka. Sen jälkeen pappila oli kappalaisen asuntona. 1900-luvulla rakennusta on lyhennetty molemmista päistä. Alkuperäisessä rakennuksessa kuisti oli viisikulmainen, julkisivulla molemmilla reunoilla oli ulkoneva eteinen.



Pappilan pihapiiri sijaitsee Lieksanjoen etelärannalla kirkkoa vastapäätä. Vasemmalla pappila (kohde 63 ja oikealla renkitupa (kohde 64).

Pohjois-Karjalan hovit: Hovila ja Sarkkila (alue 1.2, kohde 65)

Pohjois-Karjalan hovit ovat historiallisesti merkittäviä kruunun virkamiesten hallinto- ja asuinpaikkoja sekä paikallisen kulttuurimaiseman rakentajia. Pohjois-Karjalassa ei ole ollut

varsinaista kartanolaitosta, mutta virkamiessäätyläisten rakentamia hoveja voi verrata arkkitehtuuriltaan rintamaiden kartanorakennuksiin.

Lieksan Sarkkilan hovi edustaa myöhäisempirekauden rakentamista. Hovin on rakennuttanut tuomari Isaak Stenius 1840-luvulla. Lieksan keskustan tuntumassa oleva Hovila on 1830-luvulta. Sarkkila sijaitsee asemakaava-alueen ulkopuolella, Märjälänlahden lounaispuolella Lieksan keskustaa vastapäätä.

Ruotsi-Suomeen Stolbovan rauhassa 1617 liitetyn Käkisalmen läänin hallinnolliset olot muuttuivat 1651, kun kruunu jakoi syrjäisen maakunnan pitäjiä läänityksinä ansioituneille henkilöille. Hovit olivat läänitys- ja rälsialueiden hallinnon virkamiesten, tuomareiden ja voutien asuin- ja hallintopaikoikseen rakentamia ja rintamaiden kartanoihin verrattavia. Ne säilyivät hallinnollisina keskuksina, vaikka kruunun läänityksiä peruutettiin 1680-luvun isossa reduktiossa.

Hovila (kohde 65)

Hovila on Lieksan kylän vanhin säilynyt asuinrakennus. Tyyliltään empirevaikutteisen rakennuksen on mahdollisesti suunnitellut arkkitehti C.L. Engel. Talo on hirsirakenteinen ja lautaverhottu. Tiilikaton alla on vanha pärekatto. Pihapiiriin on kuulunut jäljellä olevan ulkorakennuksen lisäksi päärakennusta vastapäätä sijainnut navettarakennus, joka on purettu 1970-luvulla.

Hovila oli Lieksan hovileirin sijaintipaikka vuosina 1682-1722. Hovileirin isännistä tunnetuin oli veronkantokirjuri Simon Affleck eli Simo Hurtta. 1700-luvun loppupuolella tila joutui Mustosen suvulle. Kauppaneuvos Antti Juhana Mustonen (1810-1877) rakennutti nykyisen päärakennuksen, samoihin aikoihin Lieksan edellisen kirkon kanssa. Ilmeisesti kirkon rakentajat rakensivat myös Hovilan. Tila oli 1800-luvulla monessa mielessä edelläkävijä. 1870-luvulla siellä oli mm. karjakkokoulu sekä pitäjän ensimmäinen kartanomeijeri. Lieksan kestikievari toimi Hovilassa 1920-luvulle saakka. Sen jälkeen päärakennus on ollut asuinikäytössä.



Hovila (kohde 65), Korpi-Jaakonkatu 1. Hovilan päärakennus on rakennettu Lieksan edellisen kirkon rakentamisen aikoihin vuosina 1834-1848.



Hovila sijaitsee keskeisellä paikalla Lieksan keskustaajamassa Pielisenjoen puiston ja kaupungin pääkadun, Pielisenkadun alkupisteessä.

Pankakosken tehdas- ja asuntoalueet (alueet X.X, kohteet XX, XX ja XX)

Pankakosken tehdas- ja asuinalueen monivaiheiseen rakentamiseen sisältyvät sekä vanha ruukkimiljö että metsäteollisuuden käynnistyminen ja kehittyminen 1900-luvulla. Ensimmäiset lähdetiedot Pankakosken asuinkannasta ovat vuodelta 1893 kahdesta vuokrakasarmista Niskan alueella, jotka olivat käytössä vielä 1930-luvulla.

Pankakosken kartonkitehtaan perustamisvaiheen rakennuksia, vuonna 1912 valmistunutta punatiillistä hiomoa ja kartonkitehdasta voimala- ja höyrykattilalaitoksineen on laajennettu ja muokattu useassa vaiheessa aina viime vuosiin asti. Myös Väinö Vähäkallion suunnitelmien mukaan 1930-luvulla rakennettua konttoria on laajennettu kahdesti. Lieksanjoen valjastanut Pankakosken voimalaitos on Alvar Aallon tuotantoa vuodelta 1962. Kosken alajuoksulla 1936-1947 toimineen rulla-aihiotehtaan alue on varastoalueena.

Kosken partaalla 1820-luvulta vuoteen 1902 toimineen harkkokohtin ajasta ovat tehdasalueella enää kertomassa tehtaantuistossa sijaitsevat, 1900-luvun alusta peräsin olevat entiset tehtaan isännöitsijän ja teknisen johtajan asuinrakennukset. Ruukin rakennuttamista työväenasuinalueista on säilynyt Heittopelto, jonne ruukki rakensi 1890-luvulla kahdeksan hirsistä asuinrakennusta. Aikanaan tehtaan rakennuttamat talot olivat uudenaikaisia ja vuosisadan vaihteen tienoilla asuinolojen kerrotaan erottuneen edukseen maan keskitasosta, kun n. 30 % asutokannasta sisälsi huoneen ja keittiön.

Hangaspuron ja Rasivaaran asuinalueet ovat kehittyneet tehtaan työväen asutuksena, ensin mainittu 1880-luvulta ja jälkimmäinen 1920-luvulta alkaen. Vaaran korkeimmalla kohdalle, Ohjastien eteläpuolelle, yhtiö rakennutti yhtenäisen asuinalueen välirauhan aikana.

Tehtaiden itäpuolella sijaitsevat yhtiön työväenasuinalueet Puroniemi ja Voimakylä. Puroniemi on tehtaan ylemmille toimihenkilöille 1940-luvulla valmistunut omakotialue, jota on 1950-luvulla täydennetty. Voimakylä on syntynyt kahdessa vaiheessa 1950- ja 1960-luvulla Lieksanjoen voimalaitosrakentamisen yhteydessä. Niskan (Pankalammen) laaja alue on jälleenrakennuskauden omakotialue.

Pankakosken kylässä on ollut vilkkaimpina vuosikymmeninä vaate-, kirja- ja ruokakauppoja, pankkeja, baareja, kahviloita sekä elokuvateatteri. Inventointihetkellä alueen palvelut ovat kokonaisuudessaan lopetettu.

Pankakosken harkkokohtyhtiö aloitti toimintansa 1820-luvulla. Aikoinaan maamme huomattavimpiin harkkokohtyhtiöihin kuuluneen ruukin tuotantorakennuksista viimeiset purettiin 1903 ja paikalle perustettiin puuhiomo. Yhtiön osti 1909 W. Gutzeit & Co, jolle kauppa merkitsi uuden toimialueen valtaamista. Pankakoskella aloitettiin kartonginvalmistus 1912 ja tehdas oli jo 1915 Suomen suurin valkoisen kartongin tuottaja. Pankakoski toimi itsenäisluontoisena yhtiönä vuoteen 1927, jolloin se liitettiin lopullisesti Enso-Gutzeit Oy:n. Nykyisin kartonkitehtaan omistaa sijoittaja Dermot Smurfitin omistama Pankaboard Oy.



Pankakosken Ruukki ja tullimylly vuonna 1893. Inha, I. K., kuvaaja K. E. Ståhlberg, tuottaja 1893, Museovirasto. (Kuvälähde finna.fi).



Ilmakuva Pankakoskelta. Kuvassa näkyy Lieksanjoen vesistöä ja keskellä Pankakosken tehdas. Keskeällä jokea tehtaan vieressä on Hopeasaari. Kosken oikealla rannalla erottuu tukkien uittoränni. Alajuoksulla näkyy vedessä runsaasti uivaa puutavaraa. Valokuva Toivo Saklen. Pielisen museo. (Kuvälähde finna.fi).

Tehdassaari (alue 3.13, kohteet 66, 67, 68 ja 69)

Lieksanjoen rannalla tehdassaarella sijaitsevat tehdasalue, tehtaan toimistorakennus sekä 1900-luvun alussa rakennetut Pankakosken ruukin teknisen johtajan ja ruukinpatruunan asuinrakennukset, Sorsa ja Joutsen.

Pankakosken tehtaan toimistorakennus (kohde 66) on rakennettu 1930-luvulla arkkitehti Väinö Vähäkallion suunnitelmien mukaan. Rakennusta on myöhemmin laajennettu kahteen otteeseen. Kookas kaksikerroksinen, aumakattoinen kivitalo sijaitsee suurien mäntyjen keskellä tehtaan portin vieressä.

Pankakosken ruukin teknisen johtajan asunto Sorsa (kohde 67) on rakennettu vuonna 1900. Alun perin rakennuksessa oli kuusi asuinhuonetta, eteinen ja keittiö. Yksikerroksisessa rakennuksessa on satulakatto, julkisivuissa on vaakasuuntainen helmiponttiverhous. Rakennus kuuluu tehtaan vanhimpiin rakennuksiin. Vuonna 2003 laaditun inventoinnin mukaan rakennuksen alkuperäinen asu on säilynyt poikkeuksellisen hyvin. Rakennus on kulttuurihistoriallisesti ja maisemallisesti arvokas osana miljöökokonaisuutta ja Pankakosken tehtaan historiaa.

Pankakosken ruukin ruukinpatruunan asunto Joutsen (kohde 68) on valmistunut vuonna 1902. Rakennus oli aikoinaan Tehdassaaren ja koko Pankakosken kylän suurin ja näyttävvin rakennus. Kaksikerroksisessa ulkoasultaan huvilamaisessa rakennuksessa oli alun perin 12 huonetta, keittiö ja eteinen sekä kaksi parveketta. Talon rakennutti itselleen ruukin omistaja James Lindgren, joka oli tunnettu tuhlailevasta rahankäytöstään ja ylellisestä jopa ylettömästä elämästä. Myöhemmin rakennuksessa asuivat tehtaan paikallisjohtajat aina vuoteen 1977 saakka. Sen jälkeen rakennus on toiminut vieraskerhona. Joutsen kuuluu tehdasalueen vanhimpiin rakennuksiin. Rakennuksen alkuperäinen asu on vuoden 2003 inventointitietojen mukaan hyvin säilynyt. Rakennuksessa on jäljellä mm. vanhat kaakeliuunit. Rakennus on kulttuurihistoriallisesti arvokas. Tehdassaarella sijaitsevaan kokonaisuuteen kuuluu lisäksi rannassa sijaitseva sauna.



Pankakosken kartonkitehdas PankaBoard Oy.



Pankakosken tehtaan toimistorakennus (kohde 66) sijaitsee tehdasalueen portin vieressä. Arkkitehti Väinö Vähäkallion suunnittelema kookas, komea rakennus on valmistunut 1930-luvulla.



Pankakosken tehtaan toimistorakennus, ns. huoltokonttori Tehdassaassa. Aumakattoisen kivitalon edustalla on nurmikkoinen, mäntyjä kasvava rinne. Valokuva Toivo Saklen. Pielisen museo. (Kuvallähde finna.fi).



Sorsa (kohde 67).



Vasemmalla Sorsa (kohde 67) ja oikealla taustalla Joutsen (kohde 68).



Joutsen (kohde 68).

60 (207)

KULTTUURIYMPÄRISTÖSELVITYS
MAISEMA JA RAKENNETTU KULTTUURIYMPÄRISTÖ
LIEKSA



"Joutsen" I. Pankakosken tehtaan paikallisjohtajan asuntotalo, jonka James Lindgren rakennutti itselleen v. 1902. Suuressa huvilatyyppisessä puutalossa on iso avokuisti ja yläkerrassa pieni parveke. Valokuva Erkki Kutvonen. Pielisen museo. (Kuvälähde finna.fi).



Lieksanjoen uoman yli Ojalan tieltä Tehdassaareen päin otettu kuva, jossa puuston lomassa näkyy iso, vaalea puurakennus, "Joutsen" I. Pankakosken tehtaan paikallisjohtajan asunto. James Lindgren rakennutti talon itselleen v. 1902. Valokuva Toivo Saklen. Pielisen museo. (Kuvälähde finna.fi).

Lieksankosken voimalaitos (kohde 69) (Alakanavantie 21) on rakennettu vuonna 1960. Voimalaitos on Pohjois-Karjalan ainoa Alvar Aallon suunnittelema rakennus. Teräsbetonisen voimalaitoksen pääjulkisivun lasiseinä aukeaa lounaaseen.



Lieksankosken voimalaitos (kohde 69) on Pohjois-Karjalan ainoa Alvar Aallon suunnittelema rakennus.

Heittopelto (alue 3.14, kohteet 70, 71 ja 72)

Pankakosken ruukin rakennuttamista työväenasuinalueista on säilynyt Heittopelto. Ruukki rakensi alueelle 1890-luvulla kahdeksan hirsistä asuinrakennusta neliönmuotoisen pihan ympärille. Rakennusten ympäröimälle keskuspihalle tehtiin vain katettu kaivo. Näistä alueella on inventointihetkellä jäljellä viisi 1800-luvun lopun asuinrakennusta sekä kaksi samaan tyyliin rakennettua 1940-luvun asuinrakennusta ja yksi 1930-luvun asuinrakennus talousrakennuksineen (kohde 71).

Heittopellontien varrella on neljän vuonna 1930 rakennetun hirsitalon kokonaisuus (kohde 72). Rakennukset on nimetty linnun nimin seuraavasti: Kuovi, Riekko, Kurki ja Pyy. Kusakin talossa oli alun perin kolme kahden huoneen asuntoa. Pyyssä on toiminut aikanaan myös mm. posti ja pankin toimipiste (KOP).

Niskantien varressa on säilynyt 1800- ja 1900-lukujen vaihteessa rakennettu pihapiiri (Kyyhky, kohde 70).





Heittopellon alueella Niskantien varrella sijaitsevaa pihapiiriä, reunustavat rakennukset on rakennettu vuosina 1898 (asuinrakennus, Kyyhky) ja 1900 (talousrakennus (kohde 70)).



Pitkänomainen, keltaiseksi maalattu asuintalo, "Kyyhky", Pankakosken Heittopellosta. Oikealla näkyy vähän ulkorakennusta. Kyyhkyssä on ollut asuntojen lisäksi tehtaan omistama kauppuoti. Sotaaikana rakennuksessa toimi sotasairaala ja myöhemmin tehtaan terveysasema. Pielisen museo. Pankakosken koulun oppilaat ja opettajat, Valokuvaajat 1995–1999. (Kuvälähde: finna.fi).

Kohteen 71 pitkänomaiset, hirsirakenteiset talot on maalattu kahdella vaaleanruskealla sävyllä. Listat ovat valkoiset. Nykyisin talot ovat yksityisomistuksessa.



1890-luvun työväenkasarmi osoitteessa Aittapolku 1 (kohde 71).



1890-luvun työväenkasarmi osoitteessa Aittapolku 3 (kohde 71).



1930-luvun työväenkasarmi osoitteessa Aittapolku 5 (kohde 71).



Heittopellon työväenkasarmirakennukset Aittapolku 5, 3 ja 1.



Työväenkasarmin maakellareita (kohde 71).



1940-luvun työväenkasarmi osoitteessa Aittapolku 7 (kohde 71).



1890-luvun työväenkasarmi osoitteessa Aittapolku 9 (kohde 71).



1890-luvun työväenkasarmi osoitteessa Aittapolku 11 (kohde 71).



1890-luvun työväenkasarmi osoitteessa Aittapolku 8 (kohde 71).





1940-luvun työväenkasarmi osoitteessa Aittapolku 4 (kohde 71).



1890-luvulla valmistuneita Pankakosken tehtaan työväenkasarmeja Heittopellon alueella. Pielisen museo. Pankakosken koulun oppilaat ja opettajat, Valokuvaajat 1995–1999. (Kuvälähde: finna.fi).

Heittopellontien varrella on näyttävä vuonna 1930 rakennettujen ryhdikkäinen 1,5 kerroksisten asuinrakennusten ryhmä (kohde 72).



Näkymä Pankakosken Heittopellontieltä. Kadun varrella näkyy kolme neljästä yhtiön 1930 rakennuttamasta työväenasuntotalosta, joissa kussakin oli kolme kahden huoneen asuntoa. Talot ovat vasemmalta oikealle Kuovi, Kurki ja Riekko. Kuovi on vaalenkeltainen, Kurki sinapinvärinen ja Riekko vaaleansininen. Nykyisin rakennukset ovat yksityisomistuksessa. Kadun varrella kasvaa koivuja ja mäntyjä. Pielisen museo. Pankakosken koulun oppilaat ja opettajat, Valokuvaajat 1995–1999. (Kuvälähde: finna.fi).



1930-luvun työläisasunto "Kuovi" osoitteessa Heittopellontie 6 (kohde 72).



1930-luvun työläisasunto "Kurki" osoitteessa Heittopellontie 8 (kohde 72).



1930-luvun työläisasunto "Riekko" osoitteessa Heittopellontie 10 (kohde 72).

72 (207)

KULTTUURIYMPÄRISTÖSELVITYS
MAISEMA JA RAKENNETTU KULTTUURIYMPÄRISTÖ
LIEKSA



1930-luvun työläisasunto "Riekko" osoitteessa Heittopellontie 10 (kohde 72).



Vaaleansininen asuinrakennus, "Riekko", Pankakosken Heittopellolta. Riekko on yksi neljästä yhtiön 1930 rakennuttamasta työläisasuntotalosta, joissa kussakin oli kolme kahden huoneen asuntoa. Sisäänkäyntien yläpuolella pienet katokset. Päädyn yläosassa kaksi pientä pyöreää ikkunaa ja pihan puoleisella seinällä (kattolapteen) koristeellinen puolikaari-ikkuna, jossa kulmikkaat puitteet. Valkoiset listat ja kaiteet. Pihalla on henkilöauto. Etualalla vasemmassa kulmassa roskapönttö. Talossa on toiminut aikaisemmin mm. posti ja pankin toimipiste (KOP). Lisäksi rakennuksessa on ollut asuntoja. Nykyisin yksinomaan asutokäytössä. Pankakosken koulun oppilaat ja opettajat, Valokuvaajat 1995–1999. (Kuvälähde: finna.fi).



1930-luvun työläisasunto "Pyy" osoitteessa Heittopellontie 2 (kohde 72).

74 (207)

KULTTUURIYMPÄRISTÖSELVITYS
MAISEMA JA RAKENNETTU KULTTUURIYMPÄRISTÖ
LIEKSA



Vaaleaksi maalattu asuinrakennus, "Pyy", Pankakosken Heittopellolta. Pyy on yksi neljästä yhtiön 1930 rakennuttamasta työläisasuntotalo, joissa kussakin oli kolme kahden huoneen asuntoa. Sisäänkäyntien yläpuolella pienet katokset. Päädyn yläosassa kaksi pientä pyöreää ikkunaa ja pihan puoleisella seinällä (kattolapteen) koristeellinen puolikaari-ikkuna, jossa kulmikkaat puitteet. Valkoiset listat ja kaiteet. Pihalla on henkilöauto. Etualalla vasemmalla roskapönttö. Talossa on toiminut aikaisemmin mm. posti ja pankin toimipiste (KOP). Nykyisin yksinomaan asuntokäytössä. Pielisen museo. Pankakosken koulun oppilaat ja opettajat, Valokuvaajat 1995–1999. (Kuvallähde: finna.fi).

Niska (alue 3.15, kohde 73)

Niskan alue on tehtaan rakennuttama työläisten asuinalue, jonka muoto periytyy 1890 -luvulta, vaikka sen nykyinen rakennuskanta on pitkälti myöhemmin rakennettua. Ensimmäinen lähdetieto Pankakosken asuinkannasta on Niskan alueelta palovakuutusasiakirjasta vuodelta 1893, jossa on mainittu kaksi alueella sijaitsevaa rakennusta, vuokratasarit "Otso" ja "Hukka". Niskan alueella oli tyyppillistä nimetä talot eläinten mukaan. 1800-luvun lopussa Niskan alueen talot rakennettiin kahteen riviin, ja niiden väliin tehtiin yhteisiä talousrakennuksia, kuten aitta, liiteri, käymälä ja kaivo, jotka muodostivat kolmannen rivin. Alueelle rakennettiin kahdeksan taloa, jotka nimettiin eläinten mukaan: Ilves, Jänö, Näätä, Orava, Kärppä, Saukko, Majava ja Repo. Asuinrakennukset olivat keskenään lähes samanlaisia, kussakin oli 4-6 asuinhuonetta. Näistä kahdeksasta rakennuksesta edelleen kaksi ovat asuttuja ja niiden välinen talousrakennus on säilynyt.

Kohde 73 koostuu kahdesta 1890-luvun lopun asuinrakennuksesta ja niiden välisestä ta-
lousrakennuksesta. Rakennukset sijaitsevat osoitteessa Kaatrankatu 34 ja 32.



76 (207)

KULTTUURIYMPÄRISTÖSELVITYS
MAISEMA JA RAKENNETTU KULTTUURIYMPÄRISTÖ
LIEKSA





Kohteen 73 asuinrakennukset ja talousrakennus ovat 1890-luvun lopulta. Ainoat rakennuskokonaisuudesta säilyneet.



Entinen tehtaan työläisille rakennettu kahden perheen talo Pankakosken Niskasta. Kellertäväksi maalatun talon päädyssä on ullakolle johtavat ulkoportaat. Pielisen museo. Pankakosken koulun oppilaat ja opettajat, Valokuvaajat 1995–1999. (Kuvälähde: finna.fi).



Pankakosken Vanhan Niskan työläisasuntoja. Vaaleaksi maalattujen puutalojen rivi jatkuu rinteettä alas. Taustalla männikköä. Pielisen museo. Valokuvaaja Erkki Kutvonen. (Kuvälähde: finna.fi).



Pankakosken Vanhan Niskan työläisasuntoja. Oikealla on rinteeseen rakennettujen vaaleaksi maalattujen puutalojen rivi, vasemmalla rivi ulkorakennuksia. Pielisen museo. Valokuvaaja Erkki Kutvonen. (Kuvälähde: finna.fi).



Pankakosken Vanhan Niskan työläisasuntoja. Vasemmalla on vaaleaksi maalattujen puutalojen rivi, oikealla näkyy vähän ulkorakennuksen seinää. Pielisen museo. Valokuvaaja Erkki Kutvonen. (Kuvälähde: finna.fi).



Pankakosken Vanhan Niskan työläisasuntoja. Oikealla on vaaleaksi maalattujen talojen rivi, vasemmalla ulkorakennuksen pääty. Pihalla seisoo pieni tyttö vierellään kaksi lasten polkupyörää. Pihalla on myös lastenrattaiden runko-osa. Vasemmalla, ulkorakennuksen varjossa, seisoo nuori poika. Pielisen museo. Valokuvaaja Erkki Kutvonen. (Kuvälähde: finna.fi).

Muilta osin Niskan (Pankalammen) laaja alue on jälleenrakennuskauden omakotialue. Alueen asemakaavan on suunnitellut arkkitehti Alvar Aalto. Pääosa rakennuskannasta on 1940-luvulta ja 1950-luvulta, mutta alueen itärajan uloin tonttikerros on 1970-luvulta.





Niskan alueen tyypitaloja eri vuosikymmeniltä.

Rasivaara (alue 3.16)

Rasivaaran alue on rakentunut tehtaan työväestön asuinalueeksi 1920-luvulta alkaen. Alueella on vaatimattomia pieniä työväestön asuinrakennuksia pääosin 1930-luvulta sekä runsaasti jälleenrakennuskauden rakennuskantaa 1940- ja 1950-luvuilta. Rasivaaran alueella on maastossa suuria korkeuseroja, korkeimmilta kohdilta avautuukin upeita näkymiä ympäristöön.

Alue on alun perin lähtenyt rakentumaan Rasivaaran alaosaan 1920-luvulla edeten Rasivaaran yläosaan 1930-luvulla. 1930-luvun rakennuksissa on aikaudelle tyypillisiä pohjoismaiselle klassismille ominaisia yksityiskohtia, kuten pyöreitä pieniä ikkunoita. Rasivaaran alueella tontit olivat suuria, ja vielä 1940- ja -50 -luvuilla navetat ja eläimet olivat tuttu näky monessa taloudessa. Rasivaaran alueesta voidaan erottaa kaksi rakentamisen ja tonttien koon suhteen erilaista aluetta, alempi- ja ylempi Rasivaara.

Alempaan osaan kuuluvat Paulintie ja Rasivaarantien varsi Hattuvaarantien risteykseen ja Hyppyrintien väliin. Alueen tonttien muoto ja koko on vaihtelevaa. Päärakennukset ovat noppamaisia tai kapearunkoisia ja hieman pitkänomaisia ja ne on sijoitettu katujen varsille. Poikkeuksena Paulintien eteläosa, jossa talot ovat kapeita ja vaatimattomampia ja osin rakennettu tontin takaosaan.

Ylemmän osan muodostavat Rasivaarantie sivukatuineen Hyppyrintien risteyksestä ylöspäin. Alueen tontit ovat tasakokoisia ja muodoltaan neliömäisiä. Alemman osan tavoin päärakennukset on sijoitettu kadun varrelle. Päärakennukset ovat pienehköjä ja kapearunkoisia, keskileveitä ja yksikerroksisia sekä noppamaisia 1,5 kerroksisia rakennuksia.



Pankakosken Rasivaaran omakotitaloalue talvella. Valokuva 1950-luvulta. Lusto - Suomen Metsä-museo (Lähde Finna.fi)



Rasivaarantien varren 1930-luvun rakennuskantaa.

Paulintien varren rakennuskanta koostuu pienimittakaavaisista pääosin 1930-luvun asuinrakennuksista ja vaatimattomista piharakennuksista.





1930-luvun pienimittakaavainen rakennus osoitteessa Paulintie 1.



1930-luvun pienimittakaavainen rakennus osoitteessa Paulintie 2.





1930-luvun pienimittakaavainen rakennus osoitteessa Paulintie 10.



Hyvin pienimittakaavainen 1930-luvun asumus osoitteessa Paulintie 20.





1930-luvun pienimittakaavainen rakennus osoitteessa Paulintie 22.



1950-luvun pienimittakaavainen asumus osoitteessa Paulintie 32.



Alueen vanhimpia rakennuksia ovat pieni asumus 1920-luvulta osoitteessa Paulintie 36 ja 34.



1930-luvun asuinrakennus osoitteessa Paulintie 40.



Onnentien ja Rasivaarantien risteyksestä.



Onnentien 1930-luvun pienimittakaavainen asuinrakennus.



Hyppyrintien varren 1930-luvun rakennuksia.

Säiliötie nousee jyrkästi länteen. Rasinkujan ja Kaviokujan pientalot sijoittuvat eteläpuolisen Rasinvaaran korkeimmille kohdille. Siellä rakennuskanta on pitkälti 1940-luvulta, piharakennukset 1960-luvulta. 1930-luvun rakennukset ovat keskittyneet Ohjastien varteen, josta avautuu näkymät Alapihan pihapiiriä ja sitä ympäröivää peltoa kohti.



1940-luvun asuinrakennus osoitteessa Rasinkuja 1.



1960-luvun talousrakennuksia Rasinkujalta.



Alapihan pihapiiri Ohjastieltä kuvattuna.

Rasivaarantie päättyy etelässä noppamaisiin jälleenrakennuskauden pientaloihin 1940- ja 50-luvuilta.



Rasivaarantien eteläpäädyssä on 1950-luvun jälleenrakennuskauden noppamaisia 1,5 kerroksisia asuintaloja.

Hangaspuro (alue 3.17, kohteet 74, 75 ja 76)

Hangaspuron alue on rakentunut Lieksan kylän Timoskan tilan ympärille. Tilalle alkoi muuttaa mäkitupalaisia 1880-luvulta lähtien. Alueella on 1920- ja 1930-luvun sekä 1950-luvun asuinrakennuksia. Alueella sijaitsevien rakennusten tonttien muoto ja koko vaihtelevat suuresti ja ne ovat nykyisenä rakennuspaikkana ajateltuna pieniä. Päärakennukset on pääosin sijoitettu siten, että niiden harjasuunta on kadun suuntaisesti. Vanhimmat rakennukset ovat melko kapeita ja pieniä puutaloja, uudemmat jälleerakennuskauden talot ovat noppamaisia ja 1,5 kerroksisia, jotka ovat osittain vanhempien rakennusten laajennuksia.

Vanhatie on alun perin toiminut Pankakosken pääraittina ja sen katulinjan varressa on säilynyt vanhoja rakennuksia, joihin sisältyy ajallista kerroksellisuutta.



Vanhatien varren 1920- ja 1930-luvun pienimittakaavaista rakennuskantaa osoitteessa Vanhatie 2 ja 4 (kohde 74).



Osoitteen Vanhatie 2 päärakennus vuodelta 1937.



Osoitteen Vanhatie 4 (kohde 74) rakennukset vuodelta 1920.



Pieni, tummankeltaiseksi maalattu omakotitalo (mökki) Pankakosken Hangaspuroilta, Kiertomutkan varrelta. Mökin takaa näkyy vähän ulkorakennusta. Ympäriällä on lähinnä lehtipuita. Pielisen museo. Pankakosken koulun oppilaat ja opettajat, Valokuvaajat 1995–1999. (Kuvälähde: finna.fi).



Osoitteen Vanhatie 4 (kohde 74) rakennukset vuodelta 1936 sijoittuvat samalle kiinteistölle vuoden 1920 rakennusten kanssa.



Vanhatie 8 vuodelta 1920 ja Vanhatie 10 vuodelta 1929.



Vanhatie 8 päärakennus on alun perin vuodelta 1920, piharakennus 1950-luvulta.



Mansardikattainen päärakennus Vanhatie 10 on vuodelta 1929.



Mansardikattoinen omakotitalo Vanhatien varrelta Pankakosken Hangaspuroilta. Ulko-ovi on pienen katoksen alla talon päädyssä. Vihreä metalliportti on avoinna pihaan. Pielisen museo. Pankakosken koulun oppilaat ja opettajat, Valokuvaajat 1995–1999. (Kuvälähde: finna.fi).



Asuinrakennus osoitteessa Vanhatie 12 on alun perin vuodelta 1920.



Omakotitalo pihoineen Pankakosken Hangaspuroilta. Kuva on otettu vihreältä metalliportilta pihaan päin. Punaisen talon päädyn edessä on kaivo. Pihan perällä on matala punainen ulkorakennus. Ympäriällä on lehti- ja havupuuta. Pielisen museo. Pankakosken koulun oppilaat ja opettajat, Valokuvaajat 1995–1999. (Kuvälähde: finna.fi).



Asuinrakennus osoitteessa Vanhatie 14 on alun perin vuodelta 1920.



Talvinen näkymä Pankakosken Hangaspurolta. Etualalla aurattu tie, jonka oikealla puolella on puisia asuinrakennuksia. Pielisen museo.



Kiertomutka 12 rakennuskanta on 1940-luvulta.



Kiertomutka 7 rakennukset ovat 1950-luvulta.



Kiertomutka 16 rakennuskanta on 1940-luvulta.



Kiertomutka 9 päärakennus on vuodelta 1930.



Kiertomutka 11 tontin ainoa rakennus on vuodelta 1920.



Kiertomutka 18 rakennus on vuodelta 1934.





Kiertomutka 19 osoitteen rakennukset ovat vuodelta 1920.



Pieni, vaaleaksi maalattu omakotitalo Pankakosken Hangaspuroilta, Kiertomutkan varrelta. Taustalla näkyy muita rakennuksia sekä metsikköä. Pielisen museo. Pankakosken koulun oppilaat ja opettajat, Valokuvaajat 1995–1999. (Kuvälähde: finna.fi).



Rakennus osoitteessa Kiertomutka 3 on vuodelta 1920.



Kiertotie 16 rakennukset ovat 1950-luvulta.



Kiertotie 17 on 1940-luvulta.



Kiertotie 13 rakennus on 1950-luvulta.



Kiertotie 18 on alun perin vuodelta 1920.



Kiertotie 23 on vuodelta 1930.



Hangastie 14 on 1950-luvulta.



Hangastie 11 rakennus on vuodelta 1925.



Pieni omakotitalo Hangastieltä Pankakosken Hangaspuroilta. Rakennuksen takana on puustoa. Piilisen museo. Pankakosken koulun oppilaat ja opettajat, Valokuvaajat 1995–1999. (Kuvälähde: finna.fi).



Hangastie 7 on vuodelta 1934.



Hangastie 6 on 1940-luvulta.





Hangastie 1 (kohde 75) on vuodelta 1920.



Talvinen näkymä Pankakosken Hangaspurolta. Lumisessa maisemassa on pienehköjä asuintaloja, pensas- ja lauta-aitaa, pumppukaivo ja puustoa. Kauempaa näkyy tehtaanpiippu. Pielisen museo, valokuvaaja Erkki Kutvonen. (Kuvälähde: finna.fi)





Entinen liikekiinteistö osoitteessa Vanhatie 9 on alun perin vuodelta 1925.



Talvinen näkymä Pankakosken Hangaspuroilta. Etualalla aurattu tie (Vanhatie), jonka vasemmalla puolella on pienehkössä puutalossa toimiva T-lähikauppa. Oikealla puolella on mansardikattoinen, hirsirakenteinen Pankakosken työväentalo. Pielisen museo. (Kuvälähde: finna.fi)



Asuinrakennus osoitteessa Vanhatie 7 on alun perin vuodelta 1922.



Asuinrakennus osoitteessa Vanhatie 22 sijoittuu Pyörteen rannalle tehdasta vastapäätä. Asuinrakennus on vuodelta 1934.



Entinen liikekiinteistö Vanhatien ja Pankakoskientien risteyksessä on vuodelta 1930.



Hangasbaari Pankkosken Hangaspurolla. Rintamamiestalon tyyppisessä rakennuksessa on aiemmin toiminut mm. Aulis Seppäsen valokuvaamo, Väänäsen leipomo ja Aino Hartikaisen kemikalioliike. Yläkerta on asuintiloina. Talon eteen on pysäköinyt henkilöauto. Maassa on lunta. On mahdollisesti myöhäissyksy. Pielisen museo. Pankkosken koulun oppilaat ja opettajat, Valokuvaajat 1995–1999. (Kuvälähde: finna.fi).



Vanhatien päässä olevaa 1930-luvun rakennuskantaa.



Pieni mansardikattoinen omakotitalo Kisapolulta, Pankakosken Hangaspuroilta. Vaaleaksi maalatun päärakennuksen vasemmalta puolelta näkyy punaista ulkorakennusta. Taustalla metsää. Pielisen museo. Pankakosken koulun oppilaat ja opettajat, Valokuvaajat 1995–1999. (Kuvälähde: finna.fi).

Alueen keskuksena erottuu Vanhatien varrella sijaitseva kookas mansardikattoinen työvä-entalo (kohde 76), joka on valmistunut vuonna 1905. Se on merkittävä kohde poliittisen historian muistomerkkinä. Rakennuksessa on toiminut myös mm. Kino Panka.





Pankkosken työväentalo (kohde 76) on vuodelta 1925.



Pankkosken työväentalo Hangaspurolla. Mansardikattoisessa hirsirakennuksessa on matalampi harjakattoinen siipi. Päättyseinässä on kyltti "Kino Pankko" sekä ilmoitustaulu vieressä. Pielisen museo. Pankkosken koulun oppilaat ja opettajat, Valokuvaajat 1995–1999. (Kuvälähde: finna.fi).



Pankakosken työväentalo Hangaspurolla. Mansardikattoisessa hirsirakennuksessa on matalampi harjakattoinen siipi. Ympäriällä näkyy muita puutaloja. Maassa ja katoilla on lunta. Etualalla on aurattu tie (Vanhatie). Pielisen museo. (Kuvälähde: finna.fi)



Talvinen näkymä Pankakosken Hangaspuroilta. Etualalla aurattu tie (Vanhatie), jonka varrella ensimmäisenä on mansardikattoinen, hirsirakenteinen Pankakosken työväentalo. Kauempana tienvarressa on pieniä omakotitaloja. Pielisen museo. (Kuvälähde: finna.fi)

Kisapolku/Kisakuja (kohteet 77, 78 ja 79)

Alue sijoittuu Pankakosken taajaman keskusta-alueelle Pankakoskentien eteläpuolelle. Alueella sijaitsee Pankakosken vanha koulu vuodelta 1912, uudempi koulurakennus vuodelta 1952 sekä vanha kirjasto vuodelta 1930. Rakennukset sijaitsevat urheilukentän ympärillä, vanhimman koulualueen sekä kirjaston ollessa sen lounaispuolella ja 1950-luvun koulurakennusten itäpuolella. 1950-luvun koulurakennusten eteläpuolella sijaitsee samaan aikaan rakennettu pienkerrostalo, joka todennäköisimmin on ajan tapaan rakennettu koulun opettajien asuntolaksi.

Alue on ollut koulutoimikäytössä 1900-luvun alkupuolelta asti, ja on täten keskeinen osa alueen paikallishistoriaa.

Pankakosken 1950-luvulla rakentunut koulurakennus (kohde 77) koostuu aikansa periaatteiden mukaisesti useampikerroksisesta opetusrakennuksesta ja matalammasta siipiosasta, jossa sijaitsee juhla- ja voimistelusalit. Julkisivun aukotus on säännöllistä, ja siinä on vaalea rappaus. Aumakattoisen siipiosan ja satulakattoisen opetusrakennuksen yhdistää matala, yksikerroksinen sisäänkäyntiosa.



Pankakosken koulu (kohde 77) on vuodelta 1952.



Pankakosken kansakoulu. Keskellä juhla- ja voimistelusalin siipi. Valm. 1952. Kuva todennäköisesti 1960-luvulta. Pielisen museo. (Kuvälähde: finna.fi)



Pankakosken kansakoulu. Valmistunut vuonna 1952. Rakennutti Pielisjärven kunta, rakentajana toimi rak.mest. Einari Antikainen. Kuva todennäköisesti 1960-luvulta. Pielisen museo. (Kuvälähde: finna.fi)



1950-luvun koulurakennuksen eteläpuolella sijaitsee kaksikerroksinen pienkerrostalo, joka on todennäköisimmin ollut alkujaan opettajien asuntola.

Pankakosken vanha koulu (kohde 78) on vuodelta 1912. Matalat puurakenteiset, puoliau-makattoiset rakennukset olivat koulukäytössä vuodesta 1912 aina vuoteen 1952 asti, minkä jälkeen koulutoiminta siirtyi uuteen koulurakennukseen. Vihreässä rakennuksessa on koristeelliset jugend-ikkunat, kun taas keltaisessa rakennuksessa on moniruutuikkunat. Rakennusten arkkitehtuuri ei ole tavanomaista 1900-luvun alun koulurakennustyyliä, vaan rakennusten suunnittelussa on panostettu detaljiikkaan ja koristeellisuuteen. Satsaus rakennusten arkkitehtuuriin kertoo koulurakennusten arvostuksesta ja merkityksestä paikallishistoriassa.



Entisiä Pankakosken vanhan koulun rakennuksia (koulukäytössä 1912-1952). Vihertävässä talossa toimi myöhemmin Pankakosken kirjasto ja päiväkotiki (nykyisin kirpputorikäytössä), vaaleassa on ollut kerhotiloja. Rakennusten ympärillä on koivuja sekä männikköä. Pankakosken koulun oppilaat ja opettajat, Valokuvaajat 1995–1999. Pielisen museo. (Kuvallähde: finna.fi)



Pankakosken vanhan koulun rakennusta (koulukäytössä 1912-1952). Kuvan ottamisen aikaan vihertävässä hirsirunkoisessa talossa toimi Pankakosken kirjasto. Rakennuksessa on runsaasti pieniruutuisia ikkunoita ja ikkunanosia. Ulko-oven edessä on portaiden päälle rakennettu puinen luiska tai ramppi. Portaiden vieressä on polkupyöriä. Nykyisin rakennuksessa toimii kirpputori. Pankakosken koulun oppilaat ja opettajat, Valokuvaajat 1995–1999. Pielisen museo. (Kuvälähde: finna.fi)

Pankakosken kirjasto (kohde 79) on vuodelta 1930.





Lintutien 1960-70 -luvun kokonaisuus (alue 3.18)

Lintutien asuinalue koostuu Pääskykujan, Leivokujan, Rastaskujan ja Käkikujan varren yksikerroksisista yhdenperheentaloista, jotka ovat rakennettu 1960-70 -luvuilla. Alue sijoittuu Pankakosken taajaman lounaisreunalle Hattuvaarantien eteläpuolelle. Se on rajattu ulos Pankakosken valtakunnallisesti merkittävästä rakennetusta kulttuuriympäristöstä. Rakennukset on sijoitettu katujen varsille sisäänkäynti kadun suuntaan. Yhtenäisen pienimittakaavaisen alueen rakennuskanta koostuu yksikerroksisista kellarittomista suuri-ikkunaisista asuinrakennuksista, joissa on loiva harjakatto. Asuinrakennuksiin kytketyt autotallit viittaavat 1960-luvulla tapahtuneeseen autoistumiseen. Julkisivumateriaaleina on käytetty mm. tiiltä, valkeaa rappausta ja maalattuja puuosia. Teollisen tuotannon lisääntymiseen viittaa myös aikakaudelle tyypilliset uudet julkisivumateriaalit, kuten mineriittilevyt.

Alueen arvot ovat hyvin säilyneessä kokonaisuudessa, joka on 1960-70 -luvun kerrostuma Pankakosken yhtenäisiä asuinalueita.



122 (207)

KULTTUURIYMPÄRISTÖSELVITYS
MAISEMA JA RAKENNETTU KULTTUURIYMPÄRISTÖ
LIEKSA



Lintutien alueen 1960-1970 -luvun omakotitaloja.

Pankakosken kirkko (kohde 80)

Pankakosken kirkko sijaitsee Pankakoskentien varrella Pankalammen ja Pyörteen välisellä mäntykankaalla. Rakennuksen on suunnitellut Juuassa syntynyt arkkitehti professori Veijo Martikainen. Kirkko edustaa Veijo Martikaisen valkoista modernia tiiliarkkitehtuuria. Arvostetulla arkkitehdillä on laaja tuotanto ja lukuisia palkintoja arkkitehtuurikilpailuissa vuodesta 1952 alkaen. Hän on suunnitellut mm. useita sairaalarakennuksia ja seuraavat kirkolliset rakennukset:

- Juuan siunauskappeli 1955
- Sotkamon siunauskappeli 1958
- Sorsakosken kirkko, Leppävirta, 1961 (rakennus on kokonaan purettu vuonna 2019)
- Laitilan seurakuntatalo 1972 (1. palkinto 1970)
- Soukan kappeli, Espoo 1978
- Rantakylän kirkko, Joensuu 1981 (1. palkinto 1979); laajennus 1997
- Sotkamon seurakuntakeskus 1986 (1. palkinto 1982)
- Naljakan kirkko, Joensuu 1997

Kirkko on valkotiilinen, tasakattoinen ja torniton pitkäkirkko. Kirkon on vihkinyt Kuopion hiippakunnan piispa Olavi Kares 28. lokakuuta 1962. Kokonaisuuteen kuuluvat kirkon lisäksi kellotorni ja kolme huoneistoa käsittävä asuntorakennus.



Kuva Harri Ronkainen, Lieksan Lehti 13.5.2019.



Pankkosken v. 1962 valmistunut kirkko kellotorneineen. Kirkon ympärillä on männikköä. Pielisen museo. Pankkosken koulun oppilaat ja opettajat, Valokuvaajat 1995. (Kuvälähde: finna.fi)



Pankakosken kirkko (kohde 80) edustaa modernia tiliarkkitehtuuria ja sen arvostetun arkkitehdin, Veijo Martikaisen, suunnittelema.

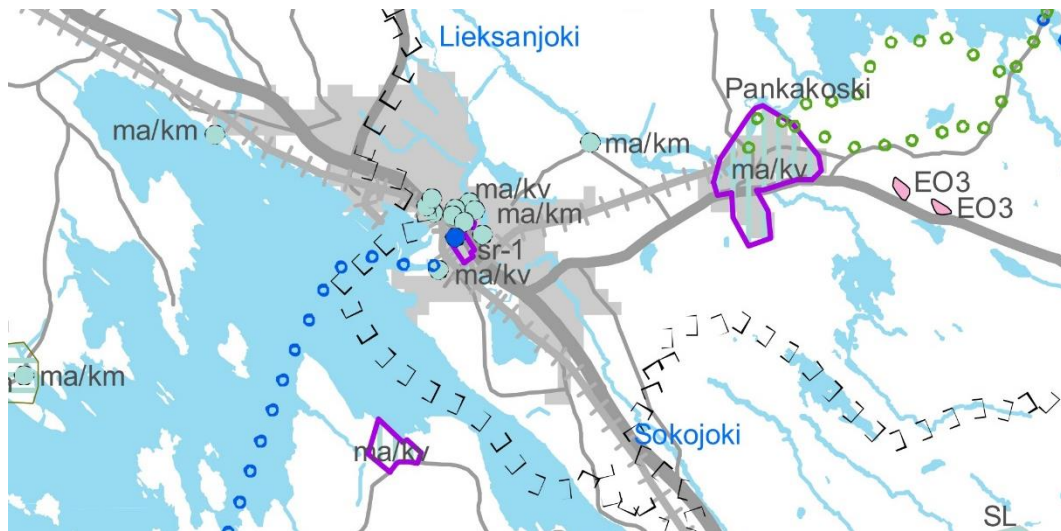


Pankakosken kirkko näkyy tasakattoisen, tiilirakenteisen rivitalon takaa. Rivitalossa on asuntojen lisäksi kerhohuoneisto Koskelo. Etualalla Heittopellontie erkanelee Pankakoskentiestä. Ympäriillä kasvaa mäntymetsää. Pielisen museo. Pankakosken koulun oppilaat ja opettajat, Valokuvaajat 1995. (Kuvälähde: finna.fi)

5.2.1 Valtakunnallisesti merkittävät rakennetut kulttuuriympäristöt Pohjois-Karjalan maakuntakaavassa

Suunnittelualueella sijaitsevat valtakunnallisesti arvokkaat kokonaisuudet Pielisen museo ja kulttuuriympäristö, Pohjois-Karjalan hovit: Hovila ja Sarkkila sekä Pankakosken tehdas- ja asuntoalueet on merkitty Pohjois-Karjalan maakuntakaavaan merkinnällä **ma/kv**, valtakunnallisesti merkittävä rakennettu kulttuuriympäristö. Alueiden rajaukset ovat Museoviraston RKY 2009 -inventoinnissa osoitetun mukaiset.

Maakuntakaavan suunnittelumääräyksen mukaan alueiden suunnittelussa on otettava huomioon kulttuurihistoriallisen rakennetun ympäristön kokonaisuus ja ominaispiirteet sekä turvattava merkittävien kulttuurihistoriallisten ja maisemallisten arvojen säilyminen.



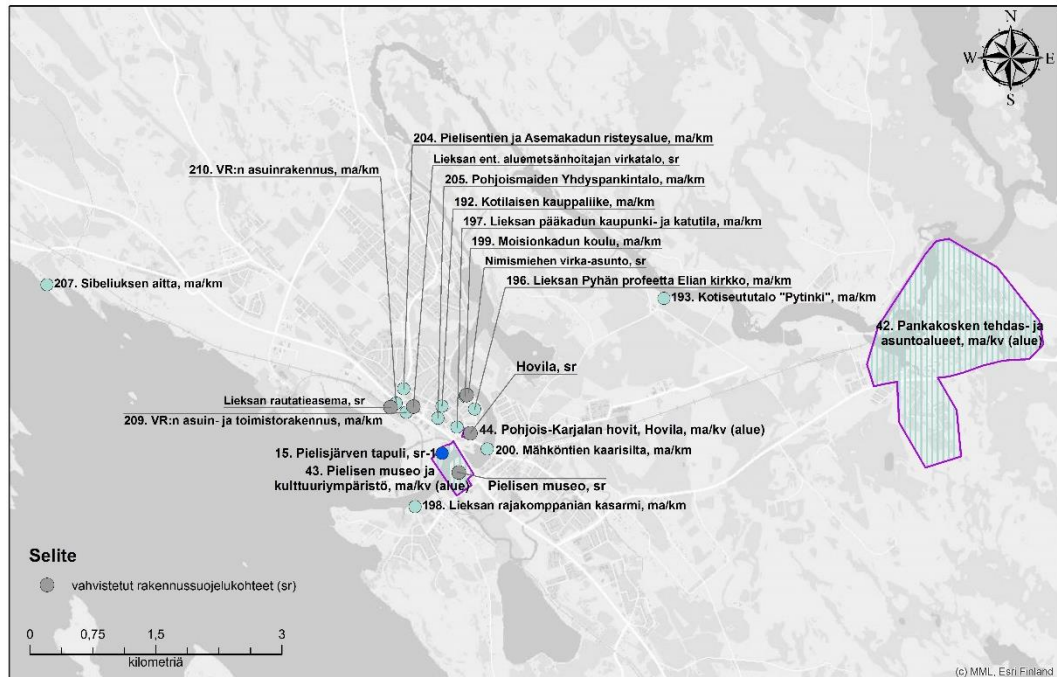
Ote Pohjois-Karjalan 3. vaihemaakuntakaavasta (vahvistettu ympäristöministeriössä 5.3.2014).

5.3 Maakunnallisesti arvokas rakennettu kulttuuriympäristö

Maakunnallisesti arvokkaiden rakennettua kulttuuriympäristöä edustavien kohteiden ja aluekokonaisuuksien päivitysinventoinnit ja arvottaminen on toteutettu Lieksassa vuoden 2009 aikana. Työ on toteutettu yhteistyössä Pohjois-Karjalan maakuntaliiton, Pohjois-Karjalan ympäristökeskuksen/ELY-keskuksen ja alueen kuntien kanssa. Inventoinnissa ovat mukana 1950-luvulla rakennetut ja sitä vanhemmat rakennukset.

Maakunnallisesti arvokkaat rakennusperintökohteet on esitetty Pohjois-Karjalan maakuntaliiton julkaisussa *Valtakunnallisesti ja maakunnallisesti merkittävät rakennetut kulttuuriympäristöt Pohjois-Karjalassa* (Pohjois-Karjalan maakuntakaavan 3. vaihe, Maakuntakaavaselostus, Liite 1, 2014). Tässä raportissa esitetyt alue- ja kohdekuvaukset ovat pääosin peräisin mainitusta julkaisusta. Kuvauksia on paikoin päivitetty ja täydennetty saadun palautteen pohjalta. Maakunnallinen rakennetun kulttuuriympäristön inventointi on käynnistymässä arvottamistyöryhmän ja kohdesuosittelun kokoamisella. Inventoinnin maastotöiden tavoitteena on alkaa kesällä 2020.

Lieksan keskustan rakennettu kulttuuriympäristö



Rakennetun kulttuuriympäristön arvokohteet Lieksan keskustassa. (Kuva Pohjois-Karjalan liitto 2014).

5.3.1 Maakunnallisesti arvokkaat aluekokonaisuudet

Lieksan pääkadun kaupunki- ja katutila (alue 2.1, kohteet 1, 2 ja 3)

Miljöökokonaisuuteen kuuluvat Pielisentien varressa sijaitsevat rakennukset: Pielisjärven Osuusliike (Pielisentie 1, kohde 1), kaupungintalo (tekninen virasto) (Pielisentie 3, kohde 2) sekä entinen apteekki (Pielisentie 7, kohde 3). Aluekokonaisuuteen kuulunut Pielisentie 39 on purettu.

Kaupungintalon (entisen teknisen viraston) vanha ja uusi osa sekä hieman loitompana oleva vanha apteekki muodostavat Pielisen Osuusliikkeen rakennusten kanssa visuaalisesti yhtenäisen, mutta iältään kerroksisen katuseinämän. Tämä monipuolinen tienvarsi edustaa sekä rakennushistoriallisilta että kaupunkikuvallisilta arvoiltaan Lieksan intensiivisintä liikekeskustaa. Se on Pielisen Karjalan alueella ainoa selkeästi tiivistä kaupunki- ja katutilaa edustava tieosuus. Rakennusten tiiviisti rajaama katutila muodostaa kontrastin muuten väljästi rakennetulle maalaismaiselle kaupunkialueelle. Jokainen rakennus erottuu katuseinämästä heijastaen hyvin aikakautensa materiaalivalintoja ja tyylipiirteitä.

Lisäksi huomionarvoista on Pielisjärven Osuusliikkeen suurpalolta säilynyt vanhin osa. Sen alin kerros on toteutettu harvinaisella pystyhirsitekniikalla, mikä antaa kohteelle huomatta-

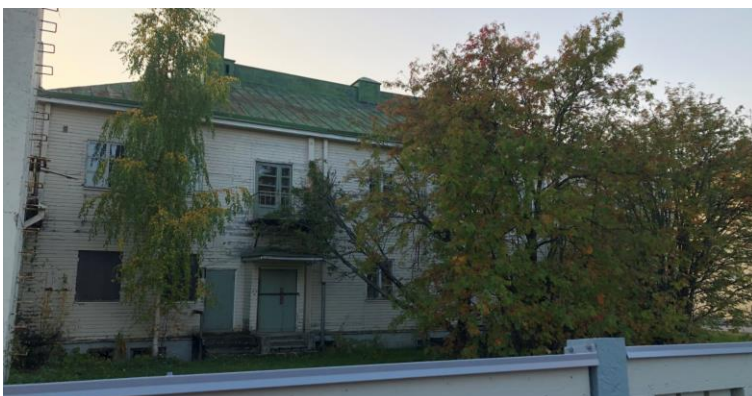
vaa rakennusteknistä lisäarvoa. Se valmistui vuonna 1925 Pielisen Osuusliikkeen päämyymäläksi SOK:n rakennusosaston piirustusten mukaan. Rakennusta laajennettiin myöhemmin vuonna 1937 kaksikerroksisella "funkkis-talolla".

ARVOT: historialliset, rakennushistorialliset, maisemakuvalliset

SISÄLTÖ: katuseinämä, liikekeskusta, kaupunki- ja katutila, pystyhirsiteknikka



Pielisjärven Osuusliike (kohde 1). Tyyliiltään funktionalismia edustava osa on valmistunut vuonna 1937.



Pielisjärven Osuusliikkeen vanha osa (kuuluu kohteeseen 1) on valmistunut vuonna 1925.



Lieksan kaupungintalon (entisen teknisen viraston) rakennus (kohde 2) muodostuu kahdesta eri-ikäisestä osasta. Niistä vanhempi on rahu-tietojen mukaan valmistunut vuonna 1934, uudempi oletettavasti 1950-luvulla.



Pielisjärven osuusliikkeen vanha osa (kohde 1) ja Lieksan kaupungintalo (kohde 2) idästä kuvattuna.



Muista rakennuksista hieman erillään sijaitseva mutta niiden kanssa samaan kokonaisuuteen kuuluva apteekin talo (kohde 3) on valmistunut vuonna 1952.

132 (207)

KULTTUURIYMPÄRISTÖSELVITYS
MAISEMA JA RAKENNETTU KULTTUURIYMPÄRISTÖ
LIEKSA

Pielisentien ja Asemakadun risteysalue (alue 2.2, kohteet 4, 5, 6, 7, 8, 9, 10)

Miljöökokonaisuuteen kuuluvat Pielisentien ja Asemakadun varsilla sijaitsevat rakennukset: Asemakatu 5 (kohde 4), Seurahuoneen talo (Pielisentie 42, kohde 5), Kulman talo (Pielisentie 44, kohde 6), Pielisentie 46 (kohde 7), Pielisentie 41 (kohde 8), Pehkosen talo (Pielisentie 38, kohde 9) ja Pielisentie 36 ja piharakennus (kohde 10).

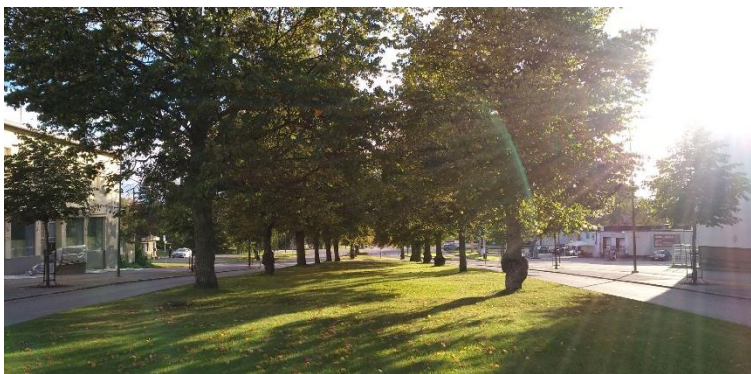
Pielisentien ja Asemakadun risteysalue ilmentää hyvin 1930-luvun pikkukaupungin tai kauppalan keskustarakentamista. Se kertoo monipuolisesti Lieksan palon (1934) jälkeisestä liikerakentamisesta. Kaupunkirakenteellisena solmukohtana paikalla on vahva kaupunkikuvallinen ja historiallinen merkitys. Suurpalolta säilynyt Pielisentie 36:n piharakennus edustaa vanhempaa rakennuskantaa 1800-luvun lopulta.

ARVOT: historialliset, rakennushistorialliset, maisemakuvalliset

SISÄLTÖ: liikerakentaminen, risteysalue, solmukohta



Risteysalueen kaakkoispuolella Pielisentietä reunustavat Pielisentie 41 (kohde 8) ja sitä vastapäätä sijaitseva Seurahuoneen talo (Pielisentie 42, kohde 5).



Asemakadun keskellä sijaitseva puistoalue on olennainen osa aluekokonaisuutta.



Asemakatu 5 (kohde 4). Tyyliiltään funktionalismia edustavan rakennuksen on suunnitellut arkkitehti Eino Pitkänen. Kauppaneuvos Nikolai ("Kola") Mauro rakennutti talon liike- ja asuinrakennukseksi vuonna 1938. Yläkerta oli Mauron perheen yksityisasuntona, alakerrassa oli Lieksan Kauppa Oy:n sekatavarakauppa, toisessa päässä parturiliike.



Pielisentie 42 (kohde 5) on rakennettu Seurahuoneeksi vuonna 1935. Rakennus sijaitsee näkyvällä paikalla Asemakadun ja Pielisentien risteyksessä.



Pielisentie 44 (kohde 6). Vuonna 1938 rakennettu Kulman talo on järjestyksessä kolmas työväentalo samalla paikalla. Alun perin kaksikerroksisessa rakennuksessa oli teatterisali, kahvila ja ravintola, Pielisentien puolella oli Pielisjärven yleisen osuusliikkeen myymälä. 1950-luvulla taloon rakennettiin kolmas kerros, johon tuli hotellihuoneita.



Pielisentie 44 (kohde 6).



Pielisentie 46 (kohde 7). Risteysaluetta ympäröivien rakennusten kanssa samaan kokonaisuuteen kuuluu kolmikerroksinen, vuonna 1953 valmistunut asuinkerrostalo.



Pielisentie 41 (kohde 8). Talo on rakennettu liike- ja asuinrakennukseksi vuonna 1937. Rakennuksen ulkoasu on jossain määrin muuttunut korjaus- ja kunnostustöiden seurauksena. Muun muassa ikkunat on uusittu vanhoista poikkeaviksi.



Pielisentie 38 (kohde 9) on rakennettu asuin- ja liiketaloksi vuonna 1935.



Pielisentie 36 ja piharakennus (kohde 10). Rakennus valmistui Pielisentie 38:n viereen vuonna 1935. Rakennuksessa on liike- ja asuinhuoneistoja. Julkisivuihin on tehty muutoksia 1940-luvun lopulla ja 1950-luvulla.



Pielisentie 36 ja piharakennus (kohde 10).

Rautatieaseman alue (alue 2.3, kohteet 11, 50, 57, 58 ja 59)

Ilmeeltään puistomainen asema-alue sijaitsee Pielisen rannan tuntumassa. Rata kulkee aseman ja rannan välissä, radan eteläpuolella on puunlastausalue. Asema-alueen keskuk-sena radan varressa sijaitsevat nykyään asemarakennus ja tavara-asema. Vuonna 1934 rakennettu asemaravintola on purettu vuonna 1981. Asemarakennuksen pohjoispuolella on säilynyt asemapuistoa, jossa puistomaisen alueen keskellä on puretun rakennuksen kivijalka ja Ilmari Juutilaisen syntymäkodista kertova muistokivi. Asema-alueen luoteis-osassa ovat säilyneet myös veturitalli ja kääntöpöytä sekä muutamia varastorakennuksia. Entisiä valtion rautateiden asuin- ja toimistorakennuksia on sijoittunut asemarakennuksen molemmin puolin rautatien ja kantatien 73 väliselle alueelle. Asuinrakennuksia alueella on neljä, joista kaksi talousrakennuksineen on säilynyt hyvin tähän päivään.

ARVOT: historialliset, rakennushistorialliset, maisemakuvalliset

SISÄLTÖ: rautatieasema, tyyppiirustus, jugend, asemapuisto

SUOJELU: Pohjois-Karjalan maakuntakaava / Museovirasto ja ympäristöministeriö 1993.

Alueella sijaitsevat kohteet asemarakennus (kohde 11), veturitalli (kohde 68) ja aseman talousrakennus (kohde 69). Lisäksi alueella on asuin- ja talousrakennuksia.



Hyvin säilynyt asemarakennus (kohde 11) on vuodelta 1908.



Kaksipilttuinen veturitalli (kohde 56) sijaitsee maakunnallisesti arvokkaaksi tunnistetun rajauksen pohjoispuolella, mutta on merkittävä osa rautatien kulttuuriympäristöstä kertovaa kokonaisuutta.



Tavara-aseman ja asemarakennuksen edessä oleva pihamaa on väljä ja jäsentymätön.



Näkymä etelästä tavara-aseman suuntaan. Keskellä posti- ja poliisitalo (kohde 50) ja oikealla valtion rautatien asuinrakennus (kohde 58).



Valtion rautatien asuin- ja toimistorakennuksesta (kohde 59) johtaa koivukuja kohti asemarakennusta. Oikealla kohde 58 piharakennuksineen.



Asemapuistoa on säilynyt asemarakennuksen pohjoispuolella. Puiston keskellä on Ilmari Juutilaisen syntymäkodin muistokivi.



Asemarakennuksen pohjoispuolella on säilynyt vanha kivijalka ja sisääntulojen graniittiset portaikot.



Radanvartta ja pistoraide kohti veturitalleja.

Asemarakennus (kohde 11)

Lieksan jugend-vaikutteinen rautatieasema vuodelta 1908 edustaa aikansa valtakunnallisten tyyppiirustusten mukaan toteutettua IV luokan asemaa. Rakennuksen on suunnitellut rautatiehallituksen arkkitehti Thure Hellström. Rakennusaikana rakennuspäällikkö Nyberg muutti alkuperäisiä rakennuspiirustuksia niin, että toisen frontonin kaareva muoto muutettiin harjakattoiseksi. Alkujaan aseman nimi oli pääoven yläpuolella suomeksi ja venäjäksi.

Lieksan asema rakennettiin Karjalan radan rakennustöiden yhteydessä. Suuruudeltaan se luokiteltiin II luokkaan, johon kuului toisen ja kolmannen luokan odotussalien lisäksi asemapäällikön asuinhuoneisto. Virka-asuntoon kuului tämän kokoisilla asemilla kolme huonetta ja keittiö sekä konttorihuone.

Asemarakennuksen sisätiloissa on tehty muutoksia. Alkujaan rakennuksessa sijainneet asemapäällikön ja aseman kirjurin virkahuoneistot on muutettu työtiloiksi. Odotushuoneet on yhdistetty yhdeksi tilaksi. Rakennukseen on tehty vuonna 1972 peruskorjaus, jossa aseman ulkonäkö on pyritty säilyttämään ennallaan. Tuolloin rakennukseen on vaihdettu uudet ikkunat ja ulko-ovet, uudet on teetetty entisten mallien mukaisiksi. Ulkoasultaan asemarakennus on lähes alkuperäisessä asussaan.



Jugend-tyylinen asemarakennus on valmistunut vuonna 1908.

Posti- ja poliisitalo (kohde 50)

Asema-alueen kokonaisuuteen kuuluu Karjalantien varressa sijaitseva posti- ja poliisitalo. Julkisivuiltaan rapattu rakennus on valmistunut vuonna 1943. Aikanaan rakennus kuului asema-alueen kuvaan olennaisesti liikennekeskuksena, olihan keskuksessa rautatie, posti ja poliisi. Varsinkin sota-ajan jälkeen liikenne oli vilkasta, ei ollut autoja, junat kulkivat, veivät ja toivat ihmisiä. Posti ja siinä oleva lennätinpuhelin olivat yhteydenpidon kannalta tärkeitä sinä aikana. Poliisi ja putkat olivat järjestyksenpidon kannalta tarpeellisia, sillä savotalaiset riehaantuivat tilipussin saatuaan ja päästyään "maalikylään." Rakennus erottuu asema-alueeseen kuuluvana maamerkkikohteena Karjalantielle.

R, H, M



Posti- ja poliisitalo (kohde 50).

Veturitalli (kohde 56)

Asema-alueen luoteisosassa on punatiilinen veturitalli. Peltikate on vihreäksi maalattu. Tallissa on kaksi pilttuuta. Talliin liittyy kuusikulmainen vesitorni. Pilttuun holvikaaret ovat nähtävissä rautatienpuoleisessa julkisivussa. Tallin ovet ovat terästä ja lasia. Veturitallin edustalla on säilynyt teräsrakenteinen kääntöpöytä ja siitä säteittäisesti lähteviä raiteita.



Asema-alueella on säilynyt myös tiilirakenteinen veturitalli ja teknisiä rakenteita, kuten kääntöpöytä.

144 (207)

Tavara-asema, makasiini (kohde 57)

Tavara-asemana ja makasiinina tunnettu rakennus sijaitsee asemalaiturin vierellä asemarakennuksen kaakkoispuolella. Rakennus on yksikerroksinen hirsirakennus, joka on verhottu keltaiseksi maalatulla vaakalaudoituksella. Peltikate on ruskea. Kuusiruituiset ikkunat on sijoitettu pitkällä julkisivuilla vaakasuoraan ja pohjoispäädystä pystyyn. Keskiosassa rakennusta on tornimainen osa. Nykyään rakennuksessa on mm. Rukajärventien sotahistoriaan liittyviä näyttelytiloja.



Tavara-asema/ makasiini.

Valtion rautatien asuinrakennus (kohde 58)

Valtion rautatien asuinrakennus on valmistunut vuonna 1930. Rakennuksen on suunnitellut rautatiehallituksen arkkitehti Thure Hellström. Asuinrakennus on suunniteltu kolmelle perheelle, siinä on alkujaan ollut kaksi yhden huoneen ja keittiön asuntoa ja yksi kahden huoneen ja keittiön asunto. Molemmilla pitkillä julkisivuilla on ikkunallinen frontoni. Kate on tiiltä. Rakennus on verhottu keltaiseksi maalatulla pystylaudoituksella. Pihapiiriin kuuluu sauna- ja aittarakennus. Aitta on kolmihuoneinen luhtiaitta.



Valtion rautatien asuinrakennus pihapiireineen (kohde 58)

Valtion rautatien asuinrakennus (kohde 59)

VR:n asuin- ja toimistorakennus on valmistunut samana vuonna asemarakennuksen kanssa, vuonna 1908. Siinä on kolme sisäänkäyntiä sisäpihan suuntaan ja se on sijoittunut raiteiden suuntaisesti. Näyttävän jugend-vaikutteisen rakennuksen pihapiiriin kuuluu lisäksi monihuoneinen varasto- ja talousrakennus sekä tiilinen aumakatteinen maakellari. Talolle johtavia teitä reunustaa koivukujat.



Valtion rautatien asuin- ja toimistorakennus pihapiireineen (kohde 59)



Koivukujan päässä siintää valtion rautatien asuin- ja toimistorakennus (kohde 59).



Pihapiirissä on tiilinen maakellari.

5.3.2 Maakunnallisesti arvokkaat kohteet

Lieksan aluemetsänhoitajan virkatalo (Mönninkatu 12) (kohde 12)

Lieksan keskustassa sijaitseva entinen aluemetsänhoitajan virkatalo on rakennettu vuonna 1937. Se hyvin säilynyt esimerkki 1930-luvun metsänhoitajan virkatalosta. Lautaverhoiltu rakennus on säilynyt ulkoasultaan alkuperäisenä, mm. klassististen pylväiden ympäröimät ulko-ovet ja moniin pikkuruutuihin jaetut suuret ikkunat on säilytetty. Rakennukseen kuuluu suuri tiilestä muurattu kellari, virkahuoneen sisältänyt asuinkerros ja korkea ullakkokerros. Lautaidan rajaamalle piha-alueelle on metsähallituksen vanhoille virkataloille ominaiseen tapaan tehty lehtikuusi-istutuksia.

Rakennus on olennainen osa metsätalouspitäjän historiaa ja Lieksan kaupunkikuvaa. Metsähallituksen omistuksessa on säilynyt vain muutama aluemetsänhoitajan virkatalo sotia edeltävältä ajalta. Lieksan virkatalo on säilynyt ulkoasultaan alkuperäisenä. Rakennus on suojeltu valtion omistamien rakennusten suojelusta annetun asetuksen 480/85 nojalla.

ARVOT: historialliset, rakennushistorialliset, maisemakuvalliset

SISÄLTÖ: virkatalo

SUOJELU: Pohjois-Karjalan maakuntakaava / RakSA 480/85



Lieksan aluemetsänhoitajan virkatalo.

Lieksan nimismiehen virka-asunto (Moisionkatu 17) (kohde 13)

Lieksan kaupunkikuvaan kuuluva nimismiehen talo on rakennettu vuonna 1924. Rakennuksessa ovat asuneet Lieksan nimismiespiirin nimismiehet perheineen. Alkuaikoina myös nimismiehen kanslia sijaitsi samassa talossa. Rakennus on edustava esimerkki 1920-luvun virkataloista. Valtion omistamana rakennuksena se on aikoinaan suojeltu asetuksella.

ARVOT: historialliset, rakennushistorialliset, maisemakuvalliset

SISÄLTÖ: virkatalo

SUOJELU: Pohjois-Karjalan maakuntakaava / Museovirasto ja Metsähallitus



Lieksan nimismiehen virka-asunto.

Kotilaisen kauppaliike (Pielisentie 17) (kohde 14)

Kauppias Samuli Kotilainen rakennutti perheelleen liike ja asuintalon Lieksan kirkonkylän keskustaan vuonna 1922. Talossa toimi alkuaikoina Kotilaisen kauppaliike, kemikaliao sekä Karjalaisen asioimisto. Muu osa talosta oli Kotilaisen asuntotiloina. Kotilaisen kauppaliike on Lieksan kirkonkylän aikainen kauppa-asuintalo, joka piharakennuksineen muodostaa perinteisen ja hyvin säilyneen kokonaisuuden. Se on historiallinen osa Lieksan pääkaduksi rakentuneen entisen kylätien katunäkymää. Rakennus erottuu Pielisentiellä maamerkinomaisena, paloa edeltävästä ajasta kertovana kohteena.

ARVOT: historialliset, rakennushistorialliset, maisemakuvalliset

SISÄLTÖ: kauppa-asuintalo, piharakennus, katunäkymä



Kotilaisen kauppaliike vuonna 2018 ja 2020.

Lieksan Pyhän profeetta Elian kirkko (Iljankatu 14) (kohde 15)

Pyhän profeetta Elian kirkko sijaitsee Lieksanjokivarressa Iljankadun pääteenä. Pyhän profeetta Elian muistolle pyhitetty kirkko on valmistunut vuonna 1960. Sen suunnittelusta ovat vastanneet arkkitehti Selim Savonius ja yli diakoni Leo Kasanko.

ARVOT: historialliset, rakennushistorialliset, maisemakuvalliset

SISÄLTÖ: kirkko, katunäkymä



Lieksan Pyhän profeetta Elian kirkko.

Lieksan rajakomppanian kasarmi (Timitran linna) (Timitrantie 3) (kohde 16)

Alkuaan Lieksan rajakomppaniaa palvellut kasarmi liittyy Suomen sotahistoriaan. Rakennuksen on suunnitellut Yleisten rakennusten ylihallituksessa arkkitehti Yrjö Sadeniemi. Se on rakennettu vuosina 1934-1945. Korkealle mäelle sijoittuva "Timitran linna" palotorneineen näkyy kauas ja toimii alueen maamerkinä. Valmistuessaan se oli Lieksan ensimmäinen iso kivirakennus. Talon ulkoasu on säilynyt samanlaisena 1930-luvulta saakka, sisätiloihin on tehty muutoksia. Pihapiirissä on samalta aikakaudelta kolme pitkänomaista yksikerroksista kasarmirakennusta, jotka on verhoiltu keltaiseksi maalatulla pystysuuntaisella laudoituksella. Harjakattoiset rakennukset ovat tiilikatteisia, lukuun ottamatta yhtä, jossa kate on uusittu profiloidulla pellillä. Ikkunat ovat kaksiruutuisia, päädyissä on puoliympyrät. Näyttävään kokonaisuuteen tuo kerroksellisuutta pienkerrostalo arviolta 1960-70 -luvun taitteesta.

ARVOT: historialliset, rakennushistorialliset, maisemakuvalliset

SISÄLTÖ: kasarmi, kivirakennus, maamerkki



Timitran linna (kohde 16)

152 (207)

KULTTUURIYMPÄRISTÖSELVITYS
MAISEMA JA RAKENNETTU KULTTUURIYMPÄRISTÖ
LIEKSA



Pihapiirin kasarmirakennuksia

Moisionkadun koulu (Moisionkatu 15) (kohde 17)

Vuosina 1927-1928 rakennettu Moisionkadun koulu on Lieksan keskustan vanhin käytössä oleva koulurakennus ja paikkakunnan oppikoulun tyysija. Sen on suunnitellut koulujen suunnittelijana tunnettu arkkitehti Toivo Salervo. Rakennus on osa historiallista Lieksan kaupunkikuvaa. Julkisivu listoituksineen ja jäsentelyineen on edustava esimerkki 1920-luvun klassismista ja aikansa puuarkkitehtuurista. Vanhaa koulua on laajennettu uudella osalla 1950-luvun puolivälissä, silloisen aikakauden rakennustapaa noudattaen. Koulu erottuu kaupunkikuvassa maamerkkirakennuksena Moisionkadun päässä.

ARVOT: historialliset, rakennushistorialliset, maisemakuvalliset

SISÄLTÖ: koulu, klassismi, puuarkkitehtuuri



Moisionkadun koulu.

Mähköntien kaarisilta (kohde 18)

Siltakadun kohdalla Lieksanjoen ylittävä silta on rakennettu vuonna 1926 (joidenkin tietojen mukaan vuosina 1929-1930). Mähkönsillan suunnittelusta ja urakoinnista vastasi tanskalainen insinööritoimisto Christiani & Nielsen. Christiani & Nielsen suunnitteli ja rakennutti Suomeen 1920- ja 1930-lukujen vaihteessa viisi kaarisiltaa. Ensimmäisenä valmistui Pyhtään ja Loviisan rajalla Kymijoen ylittävä Savukosken silta vuonna 1926. Sen jälkeen valmistuivat Kärstilän silta (1927), Mikonsalmen silta Nurmeksessa (1928), Lieksan silta (Mähkönsilta) Pielisjärvellä (1930) ja Tiikkajansalmen silta Hyrynsalmella (1930).

Mähkönsilta on kapea, mutta pienimittakaavaisuudessaan viehättävä ja mielenkiintoinen elementti Lieksanjoen kulttuurimaisemassa. Sillä on myös erityistä symboliarvoa Lieksan kaupunkikuvassa. Silta kuuluu Lieksanjokivarren puistoalueiden muodostamaan maisemakokonaisuuteen. Sillan kulttuurihistoriallisista arvoista on laadittu erillinen tarkempi rakennushistoriaselvitys vuoden 2020 aikana.

ARVOT: rakennushistorialliset, maisemakuvalliset

SISÄLTÖ: kaksiaukkoinen kaarisilta



Mähköntien kaarisilta.

Pohjoismaiden Yhdyspankintalo (Simo Hurtankatu 11) (kohde 19)

Pohjoismaiden Yhdyspankintalo, joka on valmistunut vuonna 1914, on historiallinen osa Lieksan keskustan kaupunkikuvaa. Rakennuksen on suunnitellut arkkitehti Walter Thome. Puurakenteinen pankkitalo edustaa arkkitehtuuriltaan kertaustyyliä. Rakennuksessa on alkujaan ollut pankkitilojen lisäksi pankinjohtajan asunto sekä huoneita palkollisille. Rakennuksessa on harvinainen säterikatto ja korostetut pankkisalin ikkunat.

ARVOT: historialliset, rakennushistorialliset, maisemakuvalliset

SISÄLTÖ: liike-asuintalo, pankkitalo, säterikatto, puuarkkitehtuuri

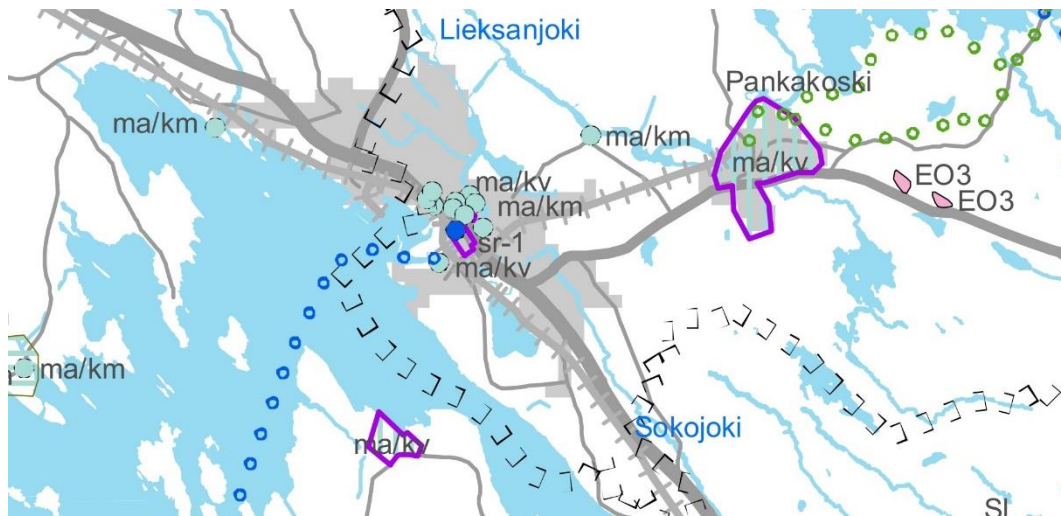


Pohjoismaiden Yhdyspankintalo.

5.3.3 Maakunnallisesti arvokas rakennettu kulttuuriympäristö Pohjois-Karjalan maakuntakaavassa

Pohjois-Karjalan maakuntakaavassa maakunnallisesti merkittävä rakennettu kulttuuriympäristö on esitetty merkinnällä **ma/km**. Kohdemerkinnällä on osoitettu alle 5 hehtaarin kokoiset alueet.

Suunnittelumääräyksen mukaan alueiden suunnittelussa on otettava huomioon kulttuurihistoriallisen rakennetun ympäristön kokonaisuus, ominaispiirteet ja identiteetti ja vaalittava kaavaselostuksen erillisessä liitteessä 1 "Valtakunnallisesti ja maakunnallisesti merkittävät rakennetut kulttuuriympäristöt Pohjois-Karjalassa" (Pohjois-Karjalan maakuntaliitto, 2013) olevissa kohdekuvauksissa selostettujen kulttuuriarvojen säilymistä.



Ote Pohjois-Karjalan 3. vaihemaakuntakaavasta (vahvistettu ympäristöministeriössä 5.3.2014).

5.4 Paikallisesti arvokas rakennettu kulttuuriympäristö

Inventoinnin pohjana ovat olleet *Rakennusperintö kunniaan Pohjois-Karjalassa* -hankkeen aineistot (MS Access-tietokanta, Pohjois-Karjalan ympäristökeskus, 2003). Inventoinnissa huomioitujen kohteiden tilanne on tarkastettu maastossa syyskuussa 2018. Tässä raportissa ovat mukana tuolloin arvokkaiksi määritellyt, edelleen olemassa olevat ja arvonsa säilyttäneet kohteet.

Rakennusperintö kunniaan -hankkeen inventointia on osayleiskaavatyon yhteydessä täydennetty jälleenrakennuskaudella 1940-1950-luvuilla rakennettujen sekä 1960-1990-luvuilla rakennettujen rakennusten inventoinnilla.

Tässä raportissa alueiden ja kohteiden nimien perässä esitetty numerointi viittaa liitekartalla esitettyyn numerointiin. Kohteiden nimien alla olevat kolmiosaiset numerosarjat viittaavat vuoden 2003 inventoinnissa käytettyyn kohdenumerointiin.

Osa paikallisesti arvokkaista aluekokonaisuuksista on esitetty kartoilla katkoviivalla rajatuina. Näiden alueiden rajaukset eivät ole täsmällisen tarkasti määriteltävissä. Tyypillisesti kyseiset alueet ovat monimuotoisia, rakennuskannaltaan kerroksellisia kokonaisuuksia. Alueille on ominaista esimerkiksi jokin erityispiirre, kuten rakentamisen tapa, rakenne tai rakennustyyppi, jonka vuoksi ne erottuvat ympäristöstään omaleimaisina miljöökokonaisuuksina. Alueiden omaleimaiset, vaalittavat piirteet on tuotu esille aluekuvauksissa.

5.4.1 Paikallisesti arvokkaat aluekokonaisuudet

Pielisentien liikerakennukset (aluerajausta ei määritelty)

Lieksan kaupungin pääkadun, Pielisentien, varrella sijaitsevat eri-ikäiset, pääasiassa 1900-luvun kuluessa rakennetut asuin-liikerakennukset muodostavat kerroksellisen miljöökokonaisuuden, joka osaltaan kertoo Lieksan kaupungin historiasta, kasvusta ja kehityksestä.

Vanhimmat Pielisentietä reunustavista rakennuksista ovat peräisin paloa edeltävältä ajalta. Tien varrella on paljon myös 1950-luvun tienoilla valmistuneita asuin-liikerakennuksia. Paikallisesti arvokkaat kohteet täydentävät maakunnallisesti arvokkaiden alueiden ja kohteiden muodostamaa kokonaisuutta.

R, M

Pielisentie 16 (kohde 20)



Pielisentie 20 (kohde 21)



Pielisentie 26 (kohde 22)



Pielisentie 26.

Lieksan Leipomo (Pielisentie 31) (kohde 23)

422-415-16

Lieksan palolta säästynyt liiketalo on yhä alkuperäisessä käytössään. Jaakko Kärki, joka perusti oman leipomoliikkeen Lieksaan vuonna 1909, rakennutti nykyisen leipomotalon vanhan osan leipomonsa tiloiksi sekä perheensä asuinpaikaksi vuonna 1927 arkkitehti A. Hämäläisen piirustusten mukaan. Talon alakerrassa oli leipomo, toisessa kerroksessa perheen asuintilat sekä konttori ja ullakolla palvelijoiden huoneet. Jatkosodan aikana leipomoa pitivät saksalaiset sotilaat, jotka myös asuivat talossa. Vuodesta 1963 lähtien leipomo toimi Kärjen sisarusten yhteisenä perheyriyksenä, Lieksan Leipomona. Leipomo toimii rakennuksessa edelleen. Rakennuksen toisessa kerroksessa on henkilökunnan tiloja. Myymälää ja kahviota varten on rakennutettu vanhan talon yhteyteen lisäsiipi vuonna 1974. Rakennus oli Kärkien suvun hallussa 2000-luvulle saakka.

R, H, M



Lieksan Leipomo.

Retkiäitan talo (Pielisentie 33) (kohde 24)

422-415-17

Lieksan palolta säästyneen rakennuksen on rakennuttanut "Hovilan Anna-Rouva", Anna Korhonen o.s Ryynänen vuonna 1928. Anna-Rouva oli vanhan Lieksan värikkäimpiä persoonallisuuksia. Anna Korhosen aviomies insinööri Korhonen on suunnitellut Joensuu-Lieksa -radan. Anna Korhonen asui talossa kuolemaansa saakka 1970-luvulle. Sen jälkeen talo on toiminut asuinkäytössä ja liiketiloina. Alakerta muutettiin liiketiloiksi 1970-luvun lopulla. Muutoksista huolimatta talo on arvokas osa vanhaa Lieksaa. Se kuuluu 1920-luvun rakennusten muodostamaan kokonaisuuteen.

R, H, M



Retkiäitan talo (kohde 24)

160 (207)

Iljanniemen maatilat

Iljanniemessä sijaitsevien maatilojen pihapiirit ympäröivine viljelysaukeineen muodostavat arvokkaan aluekokonaisuuden. Alueella sijaitsevat Lampelan, Rouvalan ja Iljanniemen tilakeskukset. Pihapiireihin kuuluu sekä asuin- että talousrakennuksia.

Aluetta ei ole rajattu kartalle kokonaisuudeksi, pihapiirit on numeroitu yksittäisinä kohteina. Pihapiirejä ympäröivät viljelysaluheet kuuluvat paikallisesti arvokkaaseen maisemakokonaisuuteen Sorsalan ja Iljanniemen viljelysmaisemat. Iljanniemessä peltoalueet ovat paikoin kasvamassa umpeen.

Lampela (Lampelantie 11) (kohde 25)

422-415-34

Lampela on vanha kantatila. Rakennukset sijaitsevat Riikolanlammen rannalla Iljanniemessä. Pihapiiriin kuuluu vuonna 1945 palaneen vanhan asuinrakennuksen tilalle rakennettu asuinrakennus, iso hirsirakenteinen navettarakennus sekä hirsirakenteisia aittoja. Pihapiirin ulkopuolella ja aittoja ja muita talousrakennuksia.

R, M





Lampela.

Rouvala (Iljanniementie 44) (kohde 26)

422-415-36

Lieksanjoen rannalla sijaitsevaan pihapiiriin kuuluu suuri kaksikuistinen asuinrakennus, iso hirsirakenteinen navettarakennus ja niitä uudempi kalustovaja. Asuinrakennus ja navetta lienee rakennettu 1800-luvun lopulla tai 1900-luvun alussa, kalustovaja rahu-tietojen mukaan vuonna 1952. Pihapiiri on edustava esimerkki talonpoikaisesta rakentamisperinteestä.

R, M



Rouvala.

162 (207)

Iljanniemi (Iljanniementie) (kohde 27)

422-415-37

Talo sijaitsee Iljanniemen kärjessä Lieksanjoen varrella. Inventointitietojen mukaan se on rakennettu vuonna 1939. Talon on rakennuttanut tuomari, maaherra Lauri Riikonen ja sen on suunnitellut arkkitehti Veikko Kylander.

R, H, M



Iljanniemi.

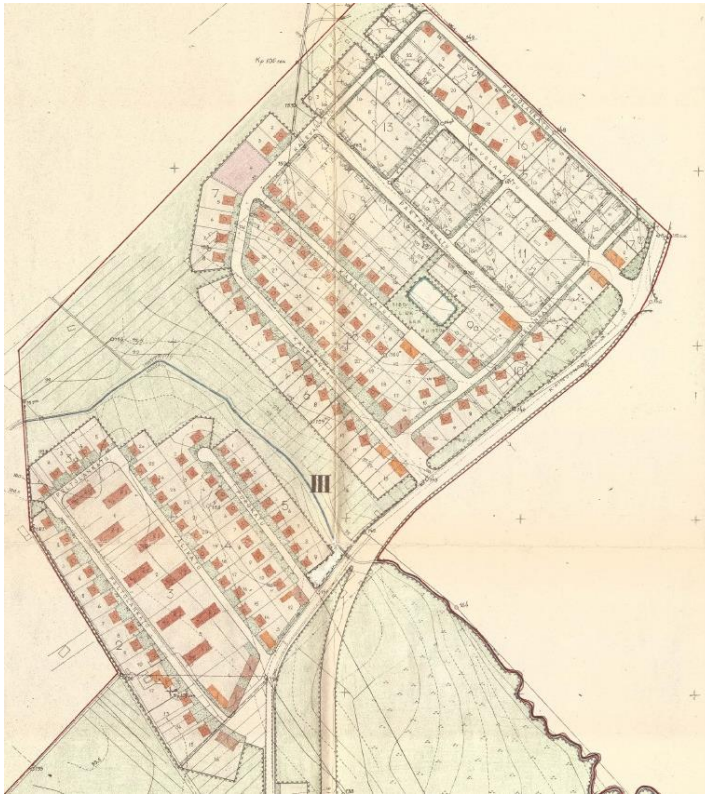
Partalanmäki (alue 3.2)

Partalanmäki on ilmeeltään kerroksellinen aluekokonaisuus. Partalanmäen vanhimmat rakennukset edustavat 1900-luvun alkuvuosikymmenien mökkirakentamista ja työläisasumisperinnettä. Alueella on paljon myös jälleenrakennuskauden asuinrakennuksia sekä uudempia, 1900-luvun jälkipuoliskolla rakennettuja asuinrakennuksia.

Vanhimmat, 1920- ja 1930-lukujen rakennukset sijoittuvat pääasiassa Savolankadun ja Partalankadun sekä niitä yhdistävien Heikinkadun, Ollinkadun, Kaitasuonkadun ja Kalevankadun varsille. Rakennukset erottuvat katukuvassa uudempia asuinrakennuksia pienempinä. Rakennuksissa on mansardikatot tai satulakatot. Monissa rakennuksissa on tehty aikojen kuluessa ulkonäköä muuttamia korjauksia ja uudistuksia. Muutoksista huolimatta ne kertovat edelleen alueen historiasta, oman aikansa rakentamisen tavoista ja perinteestä.

Jälleenrakennuskauden rakennukset erottuvat omaa aikakauttaan ja sille tyypillistä rakentamisen tapaa edustavana kokonaisuutena. Vaikka useiden rakennusten ominaispiirteet ovat aikojen kuluessa muuttuneet, ne liittyvät jälleenrakennuskauden rakennusten muodostamaan kokonaisuuteen. Ryhdikkäät satulakattoiset asuintalot reunustavat tietä mm. Savolankadun varressa.

R, H, M



Partalanmäki Lieksan kauppalan asemakaavassa vuodelta 1958. (Kuva Lieksan kaupunki)





Partalanmäkeä.

Vehkakangas (alue 3.3)

Vehkakankaan alueella Pielisentien ja Vehkakadun varsille rakentui 1920-luvulla työläisyhdyskunta. Nykyään alueella on 1920- ja 1930-luvuilla rakennettuja pieniä asuinrakennuksia, jälleerakennuskaudella 1950-luvulla rakennettuja noppamaisia, satulakattoisia asuinrakennuksia sekä uudempia, 1900-luvun lopulla rakennettuja matalia omakotitaloja.

1920- ja 1930-lukujen asuinrakennukset talousrakennuksineen edustavat vuosisadan alkuvuosikymmenien mökkirakentamista ja työläisasumisperinnettä. Rakennukset ovat yksikerroksisia, ullakollisia ja puurakenteisia, julkisivuissa on lautaverhous. Monissa tuon ajan asuinrakennuksissa tunnuspiirteinä erottuvat mansardikatot. Monien rakennusten ominaispiirteet ovat aikojen mittaan tehtyjen korjaus- ja muutostöiden seurauksena muuttuneet. Siitä huolimatta pienikokoiset työväestön asuinrakennukset erottuvat miljöössä edelleen uudemmista rakennuksista mittasuhteiltaan ja kooltaan poikkeavina.

Eri-ikäiset rakennukset muodostavat kerroksellisen miljöökokonaisuuden. Uusien rakennusten lomaan sijoittuvat vanhat rakennukset kertovat alueen historiasta ja oman aikansa rakentamiselle tyypillisistä piirteistä. Alue on kokonaisuutena historiallisesti arvokas esimerkkinä 1920-luvulla rakennetusta, joskin aikojen mittaan täydentyneestä ja muuttuneesta työläisten asuinalueesta.

R, H, M



Vehkakangas Lieksan kauppalan asemakaavassa vuodelta 1958. (Kuva Lieksan kaupunki) Asemakaavan pohjakartalla näkyvät Vehkakankaan alueella sijaitsevat vanhat, pienikokoiset rakennukset. Uudet asuinrakennukset on asemakaavassa esitetty sijoitettaviksi säännöllisinä nauhoina pääteiden varsille.



Vehkakankaan alueella sijaitsevat 1920-, 1930- ja 1950-lukujen rakennukset muodostavat kiinnostavan, kerroksellisen miljöö.



Ainola (Pielisentie 99). Muutamien 1920-luvun rakennusten ominaispiirteet ovat hyvin säilyneet.



Pielisentie 107. Rakennuksen ikkunat, ulkoverhous ja kate on aikojen kuluessa uusittu. Kattomuoto ja rakennuksen koko kertovat kuitenkin, että kyseessä on 1920-luvun asuinrakennus. Vaikka muutunut rakennus ei ole itsessään arvokas, sillä on arvoa osana 1920-luvun rakennusten alueelle muodostamaa kokonaisuutta.

Alueella on säilynyt myös paljon pieniä talousrakennuksia. Ne ovat tärkeä osa kokonaisuutta.



Vehkakangasta.

168 (207)

KULTTUURIYMPÄRISTÖSELVITYS
MAISEMA JA RAKENNETTU KULTTUURIYMPÄRISTÖ
LIEKSA

Honkalahden kylä (alue 3.4)

Honkalahden kylässä Pekantien varressa on säilynyt muutamia välirauhakesänä 1940 rakennettuja pieniä asuinrakennuksia. Mökkit sijaitsevat ryhmänä uudempien asuinrakennusten keskellä. Kokonaisuus on myös historiansa puolesta arvokas.

R, H, M



Honkalahden kylän vanhimpia rakennuksia.

Surpeenvaaran kylänraitti (alue 3.5)

Surpeenvaaran kylä on rakentunut Nurmestien varrelle Surpeenvaaran pohjoisrinteelle. Nurmestien varressa on 1930-, 1940- ja 1950-luvuilla rakennettuja asuinrakennuksia. Tien tukeutuva kylä on rakenteeltaan nauhamainen. Vanhimmat rakennukset ovat pienikokoisia, satulakattoisia asuinrakennuksia, jotka sijaitsevat alarinteen puolella tiiviisti Nurmestien varrella, tien pohjoispuolella. Jälleenrakennuskauden rakennukset ovat rakentuneet rinteeseen Nurmestien eteläpuolelle. Suoraksi linjattu Nurmestie laskee Surpeenvaaralta kohti länttä, tietä pitkin avautuu näkymä kohti Jamalinlahden länsipuolella sijaitsevaa Tupakkavaaraa.

R, H, M



Surpeenvaaralta länteen kulkevan Nurmestien päätteellä näkyy vaaramaisema.

170 (207)

KULTTUURIYMPÄRISTÖSELVITYS
MAISEMA JA RAKENNETTU KULTTUURIYMPÄRISTÖ
LIEKSA



Jälleenrakennuskauden rakennukset sijaitsevat nauhana tieltä nousevalla rinteellä. Monien rakennusten ulkoasuun on tehty aikojen kuluessa muutoksia. Niiden hahmo ja luonne on kuitenkin säilynyt.

Timitra (alue 3.6)

Timitrassa Niittytien ja Rinnetien varsilla on jäljellä muutamia pieniä 1920-, 1930- ja 1940-luvuilla rakennettuja asuinrakennuksia. Rakennukset erottuvat kohokohtina eri-ikäisistä omakotitaloista muodostuvalla alueella. Muutamat hyvin säilyneet rakennukset ovat arvokkaita esimerkkejä oman aikansa vaatimattomasta rakennusperinteestä.

R, H, M



Timitran vanhaa rakennuskantaa.

Simo Hurtankatu (alue 3.7)

Pielisenkadun suuntaisesti sijoittuvan Simo Hurtankadunkadun varrella on puistomaisessa ympäristössä noppamaisista jälleenrakennuskauden asuinrakennuksista muodostuva aluekokonaisuus.



Simo Hurtankatua reunustavat jälleenrakennuskauden ryhdikkäät asuinrakennukset.

Iljankatu (alue 3.8)

Iljankadun etelälaidalla on värikäs rivistö jälleenrakennuskauden asuinrakennuksia.



Iljankatua.

Saavankatu ja Moisionkatu (alue 3.9)

Värikkäät ja noppamaiset jälleenrakennuskauden asuinrakennukset sijaitsevat tien varsilla sen molemmin puolin.



Moisionkadun varrella on säilynyt kaksi jälleenrakennuskauden pihapiiriä. Kadun päätteenä on Moisionkadun koulu.



Moisionkatua.

Kotola (alue 3.10)

Kotolan alueella Kehätien, Keskitien, Sahatien ja Kaaripolun varsilla sijaitsevilla pihapiireissä on jälleenrakennuskaudella rakennettuja asuinrakennuksia ja talusrakennuksia. Keskitien varsilla tietä molemmin puolin reunustavat satulakattoiset asuinrakennukset muodostavat yhtenäisen miljöökokonaisuuden. Asuinrakennukset ovat aikakauden asuinrakennuksille tyypilliseen tapaan hahmoltaan noppamaisia. Rakennuksia ympäröivät vehreät pihapiirit.

Useimmat jälleenrakennuskauden rakennuksista ovat ominaispiirteiltään varsin hyvin säilyneitä. Tyypillisesti rakennuksissa on puuverhotut tai rapatut julkisivut, kolmiorimahuopatai saumapeltikatteet, muutamissa rakennuksissa myös tiilikatteet, ja nelikulmaiset tai suorakaiteen muotoiset pystypuitteiden jakamat ikkunat. Rakennuksissa on säilynyt myös vanhoja kuisteja, jotka sijaitsevat pihojen puolilla. Moniin rakennuksiin on aikojen mittaan tehty pihan puolella laajennuksia.

Jälleenrakennuskauden rakennusten muodostaman aluekokonaisuuden ympärillä on uudempiä, 1900-luvun jälkipuoliskolla rakennettuja asuinrakennuksia.





Kotolan aluetta.

Mähkö (alue 3.11)

Mähkön alue on väljästi rakennettu jälleenrakennuskauden asuinalue. 1940- ja 1950-lukujen rakennusten lisäksi alueella on myös muutamia uudempia asuinrakennuksia.

Jälleenrakennuskauden noppamaiset asuinrakennukset sijaitsevat teiden varsilla harvaan rakennettuina nauhoina. Rakennuksiin on tehty aikojen mittaan laajennuksia ja muutoksia, jotka ovat paikoin muuttaneet rakennuksille alun perin tyypillisiä piirteitä toisenlaisiksi. Pihoja rajaavat teiden varsilla monin paikoin pensasaidat. Suurilla vehreillä pihoidella on mm. marjapensaita ja kasvimaita.



Mähkön aluetta.

Peltola (alue 3.12)

Jälleenrakennuskautta edustava alue. Noppamaiset tyyppitalot sijoittuvat kiinni katulinjaan, jota pehmentää pensasaidat ja istutukset.



Peltola.

5.4.2 Paikallisesti arvokkaat kohteet

1800-luvun ja 1900-luvun vaihteen rakennukset

Moision talo (Koski- Jaakonkatu 7) (kohde 28)

422-415-5

Moision talo sijaitsee Lieksanjoen rannalla. Se on rahu-tietojen mukaan rakennettu vuonna 1927. Inventointitietojen mukaan se on rakennettu 1800-luvulla, joten nykyinen rakennus saattaa olla vanhasta rakennuksesta 1920-luvulla uudistettu. Rakennuksen ulkoasu viittaa 1920-luvun klassismiin.

Rakennuksen historia liittyy vahvasti Lieksan kaupungin historiaan. Moision tila on ollut olemassa viimeistään 1600-luvulta lähtien. Tila oli 1700-luvulla pitkään virkamiesten asuinpaikkana. 1920-luvulla Moision talossa pidettiin kansakoulua. Kun Lieksan kauppala vuonna 1936 perustettiin, Moision talosta kunnostettiin kauppalan virastotalo. Moision talossa toimi myös kauppalan kirjasto vuosina 1936-1953 sekä kansanhuoltotoimisto vuodesta 1939 lähtien. Kun Lieksasta tuli vuonna 1973 kaupunki ja kauppalanvirasto yhdistettiin kunnantointimistöön, entisessä kauppalantalossa toimi ensin väestönlaskentatoimisto, sitten terveyskeskuksen taloustoimisto. Sen jälkeen talo on ollut mm. Lieksan kotiteollisuusneuvonta-asemana ja taidekouluna.

R, H, M



Moision talo (kohde 28)

Kärkkäälä (Jokela) (Purolantie 8) (kohde 29)

422-415-32

Mähkönjoen rannalla sijaitseva asuinrakennus on rakennettu vuonna 1917. Alun perin talo oli yksikerroksinen, satulakattoinen hirsirakennus. Vuonna 1935 suoritettussa peruskorjauksessa rakennus korotettiin kaksikerroksiseksi ja siihen tehtiin aumakatto. Pihapiirissä on myös talousrakennuksia. Kohde edustaa lähiympäristönsä viimeistä vuosisadan alkuvuosikymmeninä rakennettua taloa.

R



Kärkkäälä (Jokela) (kohde 29)

Timitra (Timitrantie 16) (kohde 30)

422-415-223

Timitran (Dimitra) tila on Lieksan kylän vanhimpia. Tila siirrettiin Timitranniemeen kirkon paikalta 1650-luvulla. Pihapiiri sijaitsee Timitranniemen kärjessä. Siihen kuuluu asuinrakennus, joka lienee rakennettu 1800-luvun lopulla tai 1900-luvun alussa, kauniisti detaljoitu luhtiaitta sekä vaatimattomampi talousrakennus. Asuinrakennuksen ulkoasu on aikojen kuluessa muuttunut. Taloa vastapäätä on ollut iso karjarakennus, joka on purettu 1970-luvun alussa. Luhtiaittaa vastapäätä on ollut vilja-aitta. Muutoksista huolimatta pihapiiri on arvokas esimerkki katoavasta kulttuuriympäristöstä Lieksan keskustan läheisyydessä.

R, H, M



Timitran asuinrakennus.



Timitran talousrakennukset.

Valtion rautateiden asuinrakennus (Kaupunginniemi 40) (kohde 31)

422-415-2

Vuonna 1907 rakennettu valtion rautateiden Jugend-henkinen asuinrakennus sijaitsee Lieksanjoen rannalla Joensuuhun menevän rautatien vieressä. Sen on suunnitellut arkkitehti Thure Hellström. Alun perin rakennuksessa oli kaksi asuntoa. Asuinrakennuksen lisäksi pihapiirissä on samantyylinen talousrakennus. Rakennukset liittyvät VR:n rakennusten muodostamaan kokonaisuuteen.

R, H, M



Valtion rautateiden asuinrakennus ja talousrakennus.

Sisä- ja kulkutautisairaala (Mähköntie 10) (kohde 32)

422-415-33

Asuinalueen keskellä Mähköntien varrella sijaitsevalla rakennuksella on historiallista arvoa vanhana sairaalana. Rakennuksen hirret ovat peräisin vuodelta 1867. Nykyiselle paikalleen rakennus on rakennettu vuonna 1911. Samana vuonna rakennetut piharakennus ja talousrakennus on purettu 1970-luvulla. Rakennus on kunnostettu päiväkodiksi vuonna 1980. Nykyisin rakennuksessa toimii yksityinen hoivakoti (Varakoti Varpunen Oy).

R, H, M



Sisä- ja kulkutautisairaala.

182 (207)

KULTTUURIYMPÄRISTÖSELVITYS
MAISEMA JA RAKENNETTU KULTTUURIYMPÄRISTÖ
LIEKSA

1920- ja 1930-lukujen rakennukset

Pielisentie 53 (kohde 33)

422-415-25

Rakennus sijaitsee Pielisentien ja Tapionkadun risteyksen kulmassa. Vuosien 1920-1930 välisenä aikana rakennettu asuinrakennus kuuluu tuon ajan asuinrakennusten muodostamaan kokonaisuuteen. Se on vaatimaton esimerkki oman aikansa rakentamisperinteestä.

R



Pielisentie 53.

Pielisentie 55 (kohde 34)

422-415-24

Pielisentien varressa sijaitseva asuinrakennus on rahu-tietojen mukaan valmistunut vuonna 1920, pihaa rajaava talousrakennus vuonna 1946. Pihapiiristä on purettu toinen asuinrakennus.

Rakennukset edustavat Lieksan vanhaa rakennuskantaa, jota ei ole enää paljon jäljellä. Asuinrakennus ja ulkorakennus muodostavat mielenkiintoisen kokonaisuuden. Tiiviisti tien varressa sijaitsevan asuinrakennuksen tunnusmerkkeinä erottuvat ullakkokerroksen korkea poikkipääty ja sen alla yläkulmistaan viistetty siropuiteinen ikkuna.

R



Pielisentie 55.

Pielisentie 65 (kohde 35)

Pienikokoinen asuinrakennus on rahu-tietojen mukaan valmistunut vuonna 1932. Se on esimerkki oman aikansa rakentamisen perinteestä. Ikkunat on vaihdettu, mikä on muuttanut rakennuksen ulkoasua. Rakennus kuuluu 1920- ja 1930-lukujen rakennusten muodostamaan kokonaisuuteen.

R



Pielisentie 65.

Pielisentie 77 (kohde 36)

422-415-78

Pielisentietä rajaava asuinrakennus on valmistunut ennen sotia. Se on rahu-tietojen mukaan rakennettu vuonna 1920, aikaisempien inventointitietojen mukaan 1930-luvulla. Alun perin rakennus oli suunniteltu neljän perheen kodiksi, jossa jokaisella perheellä oli huone ja keittiö. Rakennus on hyvä esimerkki oman aikakautensa rakentamisesta. Ulkorakennukset on purettu huonokuntoisina keväällä 1989.

R



Pielisentie 77

Pielisentie 81 (kohde 37)

422-415-79

Talo on rakennettu 1920-1930-lukujen tienoilla (rahu-tietojen mukaan vuonna 1932, vanhempien inventointitietojen mukaan vuonna 1926). Kaksikerroksinen asuinrakennus on

185 (207)

esimerkki oman aikansa rakentamisperinteestä. Se kuuluu aikakauden rakennusten muodostamaan kokonaisuuteen.

R



Pielisentie 81

Korpi- Jaakonkatu 13 (kohde 38)

422-415-4

Vuonna 1938 valmistuneen rakennuksen on suunnitellut rakennusmestari Harri Söderman. Ulkorakennus on valmistunut asuinrakennuksen kanssa samana vuonna. Talo oli Lieksan Metsänhoitoyhdistys ry:n omistuksessa vuosina 1955-1979, tuolloin alakerta oli toimistokäytössä, yläkerta ainakin osittain asuntotiloina. Myöhemmin rakennuksen on omistanut Suomen Pelastusarmeijan säätiö.

Rakennus on edustava 1930-luvun asuinrakennus. Se kuuluu oman aikansa asuinrakennusten muodostamaan kokonaisuuteen.

R, H, M





Korpi-Jaakonkatu 13 (kohde 38).

Urheilukatu 13 (kohde 39)

422-415-31

Rakennusmestari Matti Hassinen rakennutti talon asuinrakennukseksi omien piirustustensa mukaan vuonna 1935. Talossa asui Hassisen perhe sekä vuokralaisia. Tien varressa sijaitseva kaksikerroksinen, selkeälinjainen rakennus erottuu katukuvassa. Se on edustava esimerkki 1930-luvun rakennusperinteestä. Rakennus kuuluu 1920- ja 1930-lukujen rakennusten muodostamaan kokonaisuuteen.

R, M



Urheilukatu 13 (kohde 39).

Termän talo (Koski-Jaakonkatu 9) (kohde 40)

422-415-30

Rakennus on valmistunut vuonna 1926. Sen on suunnitellut ja rakennuttanut arkkitehti Ansu (Anshelm) Hämäläinen. Päärakennukseen on käytetty kauppias Albin Hämäläisen vuosisadan vaihteessa rakennuttaman makasiinin hirsiiä. Pihapiirissä ei ole alkuperäisiä ulkorakennuksia. Vanha navettarakennus purettiin 1940-luvulla ja samalle paikalle rakennettiin nykyinen ulkorakennus.

Rakennuksella on monivaiheinen historia. Päärakennuksessa, yläkerran isossa huoneessa, toimi alakoulu 1920- ja 1930-luvun vaihteessa, 1930-luvun alussa kellarissa oli limonaditehdas ja saman vuosikymmenen lopulla suurin osa talosta oli vuokrattu Lieksan sanomien kirjapainolle. Yläkerran iso huone sekä isännän työhuone olivat talvisodan aikana sotilasmajoitustiloina. Jatkosodan aikana talossa asui saksalaisia upseereita ja sotilaita. Sotien jälkeen alakerran nurkkahuoneeseen sijoitettiin Ruusuristin kirjasto.

R, H, M





Termän talo Lieksanjoen rannalla (kohde 40).

Kuhmonkatu 13 (kohde 41)

Asuinrakennus on rahu-tietojen mukaan valmistunut vuonna 1930. Sen lisäksi pihapiiriin kuuluu suunnilleen saman ikäinen talousrakennus. Rakennukset edustavat oman aikakautensa rakentamisperinnettä.

R, M



Kuhmonkatu 13 (kohde 41).

Juhola (Venetie 4) (kohde 42)

422-415-224

Pienikokoinen asuinrakennus on rakennettu vuonna 1927. Alun perin talo on tarkoitettu kahdelle perheelle, siinä oli kaksi sisäänkäyntiä ja kaksi aittaa. Nykyään pihapiiriin kuuluu aitta ja sauna. Rakennus on hyvä esimerkki 1920-luvun rakennuksista.

R, H, M



Juhola (kohde 42).

Kalliola (Timitrantie 7) (kohde 43)

422-415-222

Vuonna 1926 rakennettu mansardikattoinen asuinrakennus on esimerkki 1920-luvun asuinrakennuksista. Se kuuluu tuon ajan rakennusten muodostamaan kokonaisuuteen. Vanha rakennus tuo kerroksellisuutta uudempien rakennusten muodostamaan miljöökokonaisuuteen.

R, H, M



Kalliola (kohde 43).

Louhirinne (Ylätie 1) (kohde 44)

422-415-225

Näkyvällä paikalla sijaitseva pienikokoinen, mansardikattoinen talo on rakennettu vuoden 1920 paikkeilla. Rakennus on säilynyt hyvin alkuperäisessä asussaan. Se on edustava esimerkki oman aikansa rakentamisesta. Rakennus erottuu tiemaisemassa pienimuotoisena, tunnusmerkin omaisena maamerkkikohteena.

R, H, M



Louhirinne (kohde 44).

Kuhmonkatu 6 (kohde 45)

422-415-46

Kuhmonkadun varressa sijaitseva rakennus on tyypillinen 1920-luvun asuin-liikerakennus. Rakennuksen ominaispiirteet ovat jossain määrin muuttuneet, muun muassa ikkunat on uusittu vanhoista poikkeaviksi. Talon on rakennuttanut 1920-luvulla Harley Hiles -niminen Amerikan kävijä. Talossa asusti alkuaikoina omistajan lisäksi itärajan takaa ennen vuotta 1918 tulleita perheitä. Liiketoissa oli Matti Kärjen sekatavarakauppa, Tarkiaisen kahvila ja ainakin 1930-luvulla Jussi Kuokkasen huonekaluliike. Myöhemmin liiketoissa toimi konekorjaamo. Isokokoinen ulkorakennus paloi 1970-luvulla.

R, H, M



Kuhmonkatu 6 (kohde 45).

Julkisia rakennuksia

Julkiset rakennukset, kuten kirkot ja koulut, erottuvat kaupunkikuvassa merkkirakennuksina. Lieksassa on useita sekä luterilaisia että ortodoksisia kirkkoja, mikä kertoo osaltaan sekä länteen että itään sitoutuneesta perinteestä.

Ortodoksinen seurakuntasali (Saavankatu 2) (kohde 46)

Ulkoasultaan kirkkoa muistuttava ortodoksinen seurakuntasali sijaitsee asuinrakennusten ympäröimänä Saavankadun varressa. Rakennuksen lounaispäässä sijaitseva torni erottuu lähialueella maamerkinä. Rukoushuoneen historia juontaa Tarton rauhan jälkeiseen aikaan. Vuonna 1924 itärajaja sulkeutui lopullisesti. Sitä ennen vuonna 1922 oli suuri joukko Repolan ja Porajärven asukkaista tullut pakolaisina Lieksaan. Lieksa oli rajapitäjä ja tänne oli jo aikaisemmin muuttanut useita kauppiassukuja. Repolasta tulleen papin Mikael Fiilinin toimesta perustettu tiistaiseura, otti tehtäväkseen varojen hankinnan tulevaa rukoushuonetta varten. Rukoushuoneen suunnitelmat laati rakennusmestari Johannes Brocke. Rakennustyö tehtiin repolalaisten lahjoitusten ja talkootyön turvin. Rukoushuone vihittiin heluntaina 1937 arkkipiispa Hermanin toimesta ja pyhitettiin Pyhän Hengen rukoushuoneeksi.

Rukoushuone palveli jumalanpalveluskäytössä aina uuden profeetta Eliaan kirkon valmistamiseen saakka vuonna 1960. Sen jälkeen se muutettiin seurakuntasaliksi. Rakennusta on korjattu useaan otteeseen. Viimeisin korjaus tehtiin 2000-luvun alkupuolella. Salin päätyseinällä on vanha puuleikkauksin koristeltu kiota, joka esittää Kristusta rukoilemassa Getsemanessa. Maalaus on konservoitu joitakin vuosia sitten.

R, H, M





Ortodoksinen seurakuntasali (kohde 46).

Lieksan seurakuntatalo (Papinkuja 2 / Mönninkatu 13-15) (kohde 47)

Lieksan seurakuntatalo sijaitsee Mönninkadun ja Papinkadun risteuksen tuntumassa. Ulkoasultaan kirkkoa muistuttava vanhempi puurakenteinen rakennus on rakennettu seurakuntataloksi vuonna 1931. Rakennuksen on suunnitellut arkkitehti Yrjö A. Waskinen. Siihen liittyy uudempi siipiosa, joka on rakennettu vuonna 1955. Rakennuksen on suunnitellut arkkitehti Toivo Pellli. Rakennukset on peruskorjattu vuonna 2003. Eri-ikäiset rakennukset muodostavat kerroksellisen kokonaisuuden.

R, H, M



Lieksan seurakuntatalo.

Lieksan kirkonkylän kansakoulu (Koulukatu 16) (kohde 48)

422-415-6

Lieksan kirkonkylän kansakoulu aloitti toimintansa vuonna 1873. Rantalassa sijaitsevaan omaan koulurakennukseen päästiin vasta vuonna 1879. 1900-luvun alkuvuosikymmeninä koulutiloista oli jo huutava puute, ja koululuokkia opetettiin mm. kunnantalossa, Moision talossa, Termän talossa ja pitäjäntuvassa. Nykyisen keskuskoulun vanha puoli rakennettiin vuosina 1933-1935. Kontrollimestarina toimi arkkitehti Hyhkö, joka asui koulun rakennusajan läheisessä Termän talossa. Sotavuosina 1939-1945 rakennus toimi sotasairaalana, siipiosan kellaritiloissa oli sodan vainajien pesu- ja valmistelupaikka.

Koulutalon tilojen käydessä ahtaaksi 1940-luvun loppupuolella ryhdyttiin suunnittelemaan lisärakennusta. Keskuskansakoulun uusi osa valmistui vuonna 1952. Nykyisin kouluraken-

nuksissa toimii kaupungin keskusta-alueen peruskoulun ala-aste. Eri-ikäiset koulurakennukset muodostavat edustavan eri aikojen kuluarkkitehtuurista kertovan kokonaisuuden. Kookkaat koulurakennukset muodostavat alueellaan tunnetun maamerkin.

R, H, M



Lieksan kirkonkylän kansakoulu (kohde 48).

Rantalan koulu (Rantalantie 4 ja 6) (kohde 49)

Rantalan koulu sijaitsee Lieksanjoen eteläpuolella Mähköntien sillalle johtavan Siltakadun kupeessa. Koulurakennukset edustavat 1900-luvun puolivälin jälkeistä koulurakentamista.

H, M



Rantalan koulu (kohde 49)

Paloasema (Koski- Jaakonkatu 7) (kohde 51)

422-415-704

Paloasema on rakennettu vuonna 1938. Rakennusta on laajennettu ensimmäinen kerran vuonna 1950, toisen kerran vuonna 1955. Viimeisenä on rakennettu varastokatos vuonna 1978. Alkujaan rakennuksen seinät olivat rapatut, ne päällystettiin karaattilevyillä 1970-luvun alussa. Pääjulkisivun puolella on kauniisti detaljoidut pilarit.

R, H, M

Paloasema on inventoinnin laatimisen jälkeen purettu.



Paloasema (kohde 51).

Pielisen-Karjalan musiikkiopisto (Koski- Jaakonkatu 4) (kohde 52)

422-415-708

Entinen Pielisjärven kunnansairaala, nykyinen Pielisen-Karjalan musiikkiopisto, sijaitsee Koski-Jaakonkadun ja Sairaalakadun kulmauksessa Lieksan paloaseman vastapäätä. Rakennus valmistui sairaalaksi vuonna 1928. Sen on suunnitellut arkkitehti Yrjö Lindegren.

Rakennuksen käyttötarkoitus muuttui täysin 1970-luvun lopulla, kun se saneerattiin musiikkiopiston tiloiksi. Aikojen kuluessa rakennuksen ikkunat on vaihdettu ja uusia ikkunoita on lisätty mm. puolipyöreään päätyosaan, mikä on vaikuttanut rakennuksen piirteisiin. Katto on muutettu loivaksi pulpettikatoksi ja katolle on rakennettu ilmastointikonehuone. Muutosten vuoksi rakennusta on vaikeaa hahmottaa 1920-luvun rakennukseksi. Erityispiirteenä rakennuksessa erottuu puolipyöreä pääty, jonka puhtaslinjaisuus on kadonnut uusien ikkuna-aukkojen lisäämisen myötä.

H



Pielisen-Karjalan musiikkiopisto.

Lieksan mylly (Rantalantie 2) (kohde 53)

Puurakenteinen myllyrakennus on valmistunut Lieksanjoen varteen vuonna 1905. Rakennusta on laajennettu useaan otteeseen. Sitä korotettiin ja korjattiin vuonna 1929. Entisen rakennuksen jatkoksi tehtiin tiiliseinäinen rapattu ruismylly vuonna 1935. Uusi laajennus, nelikerroksinen vehnämylly, otettiin käyttöön 1950-luvun alussa. Rakennuksessa on rapattu tiilirunko ja puiset välipohja- ja myllyrakenteet.

Myllyrakennuksen lähistöllä sijaitsevat tiilirakenteinen lämpökeskus, jossa on korkea punatiilistä muurattu piippu, julkisivuiltaan rapattu muuntamo, öljysäiliö, peltinen viljasiilo sekä uusimman myllyosan yksikerroksen laajennusosa. Rakennusten eteläpuolella Rantalantien varressa on Lieksan Laatuherkut -yrityksen omistama tuotantorakennus sekä 1-2-kerroksinen 1950-luvun asuinrakennus.

Myllypuolen toiminta päättyi 2000-luvulla. Puuosalla on osittain varastointia ja muuta toimintaa, tiloissa on osittain lämmitys. Myllypuoli on ollut lämmittämätön.

R, H, M



Lieksan mylly (kohde 53).

Vesitorni (kohde 54)

Lieksan vesitorni on valmistunut vuonna 1955. Vesitorni on maamerkkikohde, joka näkyy kaupungin keskusta-alueella muun muassa Kainuuntieltä avautuvien näkymien päätteenä.

M



Vesitorni (kohde 54).

Helluntaiseurakunnan rukoushuone (Koski-Jaakonkatu 71) (kohde 55)

Veikko Gröhnin suunnittelema moni-ilmeinen helluntaiseurakunnan rukoushuone on rakennettu vuonna 1987. Sen pääjulkisivu on materiaaliltaan tummaksi poltettua savitiiltä. Rakennuksen päädyissä julkisivun keskiössä on suuret lasipinnat, sivuilla pääosassa on valkoinen vaakalaudoitus. Tumalla värityksellä on pyritty korostamaan rakennuksen arvokkuutta. Tumman olemuksensa vuoksi pyhäkkörakennus erottuu myös lieksalaisesta kaupunkikuvasta.

R, M



Helluntaiseurakunnan rukoushuone (kohde 55).

5.5 Timitran ja Pokronlammen rakennettu ympäristö

Osayleiskaava-alueen laajennuttua keväällä 2020 Timitran virkistysalueille Pärnänvaaraan ja Pokronlammen länsipuoliseen asutukseen, on inventointia laajennettu tarkastelemaan myös tätä aluetta.

Pokronlammen asutus on sijoittunut Pärnänvaaran itäreunalle Pokronlammen rannan tuntumaan. Harva maaseutumainen asutus on vielä 1990-luvulla ollut viljeltyjen peltöjen ympäröimää, inventointihetkellä Pokronlammen ranta-alueet ovat pitkälti metsittyneitä. Pokronlampea kiertävän Lepolantien varrelle on rakentunut arkkitehtuuriltaan vaihtelevaa pientaloasutusta, joka ei muodosta yhtenäistä miljöötä. Kunkin aikakauden rakennukset ovat aikakaudelleen tyypillisiä.

Pärnänvaaran alueella on tyypillinen urheilua palveleva yksitasoinen rakennus.



Maanmittauslaitoksen peruskartta vuodelta 1976 (© Maanmittauslaitos vanhatpainetutkartat.fi)



Maanmittauslaitoksen peruskartta vuodelta 1995 (© Maanmittauslaitos vanhatpainetutkartat.fi)



Lepolantien vartta Pokronlammen länsipuolella.



Näkymä Lepolantieltä kohti Pokronlampea. Entiset viljelyalueet ovat pitkälti metsittyneet.



Vanhasta asutuksesta muistuttaa kohti Pokronlammen rantaa johtava koivukuja.



Alueen vanhinta vuosisadan vaihteen rakennuskantaa edustava hirsirakennus Lepolantien reunalla.



Jälleenrakennuskauden pientalo Lepolantien varrella.



1960-70 -luvun rakentamistapaa edustava kohde.



1980-luvun rakentamistapaa edustava kohde.



Uudisrakentamista Lepolantien varrella.



Moderni hirsirakentamiskohde Lepolantien länsipuolella.

6 LÄHTEET

- Aarnio, S. 2016. *Funkis Karjalassa I*. Pohjois-Karjalan historiallinen yhdistys
- Aarnio, S. et al. 2018. *Pohjois-Karjalan arkkitehtuuriopas*. Sanomalehti Karjalainen
- Arvokkaat maisema-alueet*. Maisema-aluetyöryhmän mietintö II. Ympäristöministeriö, ympäristönsuojeluosasto, mietintö 66/1992, Helsinki, 1993
- Ehdotukset valtakunnallisesti arvokkaiksi maisema-alueiksi maakunnittain, Pohjois-Karjala, 2016. [http://www.ym.fi/fi-FI/Ajankohtaista/Ymparistoministerio_kuulee_ehdotuksista_\(37446\)](http://www.ym.fi/fi-FI/Ajankohtaista/Ymparistoministerio_kuulee_ehdotuksista_(37446)) (20.8.2018)
- Keski-Karhu, H. 2009. *Pohjois-Karjalan perinnebiotooppien hoito-ohjelma*. Pohjois-Karjalan ympäristökeskuksen raportteja.
- Maisemanhoito*. Maisema-aluetyöryhmän mietintö I. Ympäristöministeriö, ympäristönsuojeluosasto, mietintö 66/1992, Helsinki, 1993
- Museovirasto, Kulttuuriympäristön palveluikkuna. https://www.kyppi.fi/palveluikkuna/rapea/read/asp/r_kohde_det.aspx?KOHDE_ID=202270 (16.8.2018)
- Mökkönen, Teemu. *Brahea (1653-1681) – nykyinen Lieksa. Pohjaselvitys 1600-luvun kaupungista*. Vaasa- ja suurvalta-ajan kaupunkiarkeologinen inventointiprojekti. Museovirasto, rakennushistorian osasto, 2003. https://www.kyppi.fi/palveluikkuna/raportti/read/asp/hae_liite.aspx?id=117554&tyyppi=pdf&kansio_id=422 (luettu 13.9.2018)
- Pohjois-Karjalan maakuntakaava, 3. vaihekaava*. Hyväksytty Pohjois-Karjalan maakuntavaltuustossa 3.6.2013, vahvistettu ympäristöministeriössä 5.3.2018. <http://www.pohjois-karjala.fi/maakuntakaava3> (26.11.2018)
- Pohjois-Karjalan maakuntakaavan 3. vaihe. Maakuntakaavaselostus*. Pohjois-Karjalan maakuntaliitto, Julkaisu 165, 2014. <http://www.pohjois-karjala.fi/maakuntakaava3> (20.8.2018)
- Rakennusperintö kunniaan Pohjois-Karjalassa* -hankkeen aineistot. MS Access-tietokanta. Pohjois-Karjalan ympäristökeskus, 2003
- Saarelainen, Asko. *Lieksan kaupunki*. <http://www.lieksa.fi/documents/89419/364323/Lieksan+historiaa+ja+nykyp%C3%A4iv%C3%A4%C3%A4+-+Asko+Saarelainen.pdf/d2c995c0-740f-1fc4-8d8d-5f8eb616a9b7> (luettu 13.9.2018)
- Valtakunnallisesti merkittävät rakennetut kulttuuriympäristöt RKY*. Museovirasto, http://www.rky.fi/read/asp/r_default.aspx (21.8.2018)
- Valtakunnallisesti ja maakunnallisesti merkittävät rakennetut kulttuuriympäristöt Pohjois-Karjalassa*. Pohjois-Karjalan maakuntakaavan 3. vaihe. Maakuntakaavaselostus, Liite 1. Pohjois-Karjalan maakuntaliitto, Julkaisu 165, 2014. <http://www.pohjois-karjala.fi/maakuntakaava3> (20.8.2018)

Sweco

Kaisa Mäkinieniemi, arkkitehti, TkT

Johanna Lehto, FM

Aija Degerman, FM

Maritta Heinilä, arkkitehti

