

---

# KULTTUURIYMPÄRISTÖSELVITYS

---

## LIEKSA

### MAISEMA, KULTTUURIMAISEMA JA RAKENNETTU KULTTUURIYMPÄRISTÖ





## Sisältö

<b>1</b>	<b>JOHDANTO</b> .....	<b>3</b>
<b>1.1</b>	<b>Selvityksen sisältö</b> .....	<b>3</b>
<b>1.2</b>	<b>Arvottaminen</b> .....	<b>5</b>
1.2.1	Rakennettu kulttuuriympäristö .....	5
1.2.2	Maisema ja kulttuurimaisema .....	6
<b>2</b>	<b>ALUEEN HISTORIAA</b> .....	<b>7</b>
<b>2.1</b>	<b>Asutuksen varhaisvaiheita</b> .....	<b>7</b>
<b>2.2</b>	<b>Pielisjärven seurakunta ja Brahean kaupunki</b> .....	<b>7</b>
<b>2.3</b>	<b>Pielisjärven kirkonkylästä Lieksan kauppalaksi</b> .....	<b>8</b>
<b>3</b>	<b>MAISEMA JA KULTTUURIMAISEMA</b> .....	<b>12</b>
<b>3.1</b>	<b>Lieksan seudun maisemat</b> .....	<b>12</b>
<b>3.2</b>	<b>Maiseman historia</b> .....	<b>12</b>
<b>3.3</b>	<b>Ilmasto</b> .....	<b>13</b>
<b>3.4</b>	<b>Suurmaisema</b> .....	<b>14</b>
<b>3.5</b>	<b>Maisemamaakunta</b> .....	<b>14</b>
<b>3.6</b>	<b>Maisemarakenne</b> .....	<b>15</b>
<b>3.7</b>	<b>Maisemakuva</b> .....	<b>18</b>
3.7.1	Näkymät.....	20
3.7.2	Maisemavauriot .....	22
<b>3.8</b>	<b>Kulttuurimaisemat</b> .....	<b>23</b>
3.8.1	Valtakunnallisesti ja maakunnallisesti arvokkaat maisema-alueet.....	23
3.8.2	Paikallisesti arvokkaat maisema-alueet .....	23
3.8.3	Perinnemaisemat.....	38
<b>3.9</b>	<b>Maiseman huomioiminen osayleiskaavassa</b> .....	<b>38</b>
<b>4</b>	<b>MUINAISJÄÄNNÖKSET</b> .....	<b>39</b>
<b>5</b>	<b>RAKENNETTU KULTTUURIYMPÄRISTÖ</b> .....	<b>40</b>
<b>5.1</b>	<b>Rakennetun kulttuuriympäristön erityispiirteitä Lieksassa</b> .....	<b>40</b>
<b>5.2</b>	<b>Valtakunnallisesti merkittävät rakennetut kulttuuriympäristöt RKY 2009 ...</b> <b>46</b>	
5.2.1	Valtakunnallisesti merkittävät rakennetut kulttuuriympäristöt Pohjois-Karjalan maakuntakaavassa .....	58
<b>5.3</b>	<b>Maakunnallisesti arvokas rakennettu kulttuuriympäristö</b> .....	<b>59</b>
5.3.1	Maakunnallisesti arvokkaat aluekokonaisuudet .....	59
5.3.2	Maakunnallisesti arvokkaat kohteet .....	66
5.3.3	Maakunnallisesti arvokas rakennettu kulttuuriympäristö Pohjois-Karjalan maakuntakaavassa .....	71
<b>5.4</b>	<b>Paikallisesti arvokas rakennettu kulttuuriympäristö</b> .....	<b>71</b>

---

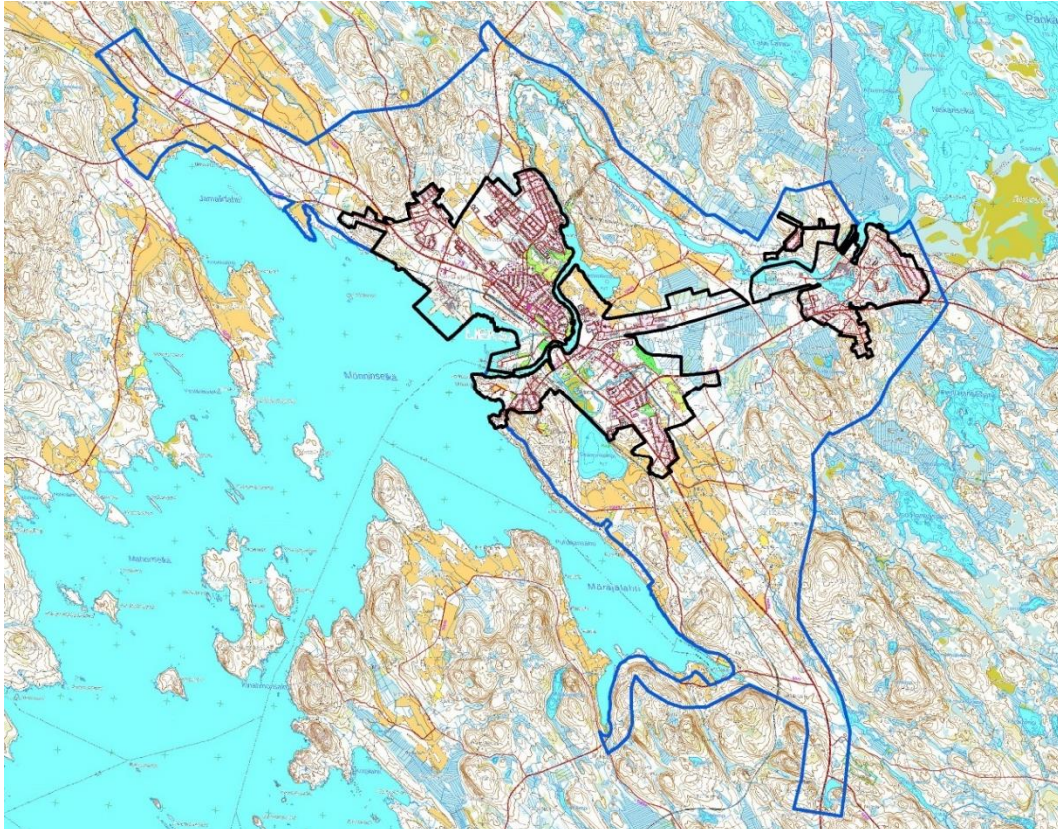
5.4.1 Paikallisesti arvokkaat aluekokonaisuudet .....	72
5.4.2 Paikallisesti arvokkaat kohteet .....	93
<b>6 LÄHTEET .....</b>	<b>110</b>

## **Liitteet**

- Kartta maisemarakenteesta
- Kartta maisemakuvasta

## 1 JOHDANTO

Maisemaa, kulttuurimaisemaa ja rakennettua kulttuuriympäristöä koskeva selvitys on yksi Lieksan keskustaajaman osayleiskaavaa varten laadituista taustaselvityksistä. Maiseman ja kulttuurimaiseman osalta selvitys kohdistuu koko suunnittelualueelle (vyöhykkeet 1 ja 2). Rakennettua kulttuuriympäristöä edustavien alueiden ja kohteiden osalta selvitys kohdistuu asemakaavoitetulle alueelle (vyöhyke 1).



*Lieksan keskustan osayleiskaava-alueen rajaus ja vyöhykkeet. Rakennetun kulttuuriympäristön selvitys kohdistuu vyöhykkeelle 1 (musta rajaus). Kulttuurimaisema-alueet on huomioitu myös vyöhykkeellä 2 (sininen rajaus). Maisemaselvitys on molemmilta alueilta (vyöhykkeet 1 ja 2).*

### 1.1 Selvityksen sisältö

Maisemaosiossa on tarkasteltu sekä luonnonmaisemalle että kulttuurimaisemalle tyypillisiä piirteitä: taajama-alueella ja sen lähiympäristössä maiseman luonnonpiirteet ja kulttuuripiirteet nivoutuvat toisiinsa. Selvityksessä kuvataan Lieksan sijoittuminen maisemamaakunnassa, alueen suurmaisemat sekä suunnittelualan maisemarakenne ja maisemakuva. Selvityksessä on huomioitu alueella sijaitsevat valtakunnallisesti, maakunnallisesti ja paikallisesti arvokkaat maisema-alueet. Johtopäätöksinä annetaan suosituksia maiseman huomioimisesta osayleiskaavassa.

---

Maisemaselvitys on tehty karttatarkastelujen, olemassa olevien inventointitietojen ja muiden lähdeaineistojen sekä maastokäynnin perusteella. Maastokäynnit on tehty kesällä 2018 (luontoselvityksen yhteydessä) sekä syyskuussa 2018 (kulttuuriympäristöselvityksen yhteydessä).

Rakennetun kulttuuriympäristön selvityksessä esitetään Lieksan keskustaajaman rakennetulle kulttuuriympäristölle tyypilliset, osayleiskaavatyössä huomioitavat ominaispiirteet ja arvot. Selvitykseen on koottu tiedot alueella sijaitsevista valtakunnallisesti, maakunnallisesti ja paikallisesti arvokkaiksi luokitelluista rakennettua kulttuuriympäristöä edustavista miljöökokonaisuuksista ja kohteista. Alueet ja kohteet on esitelty historiatietojen, sanallisten kuvausten ja valokuvien avulla.

Aiemmin inventoitujen aluekokonaisuuksien ja kohteiden nykytilanne on tarkistettu paikan päällä syyskuussa 2018. Alueet ja kohteet on valokuvattu maastossa. Inventointia tullaan jatkossa täydentämään 1940-1950-lukujen sekä 1960-1990-lukujen rakennusperinnön inventoinneilla.

Selvitys tukeutuu olemassa oleviin selvityksiin. Sen pohjaksi on koottu tiedot aiemmin alueelle laadituista inventoinneista ja kulttuuriympäristöselvityksistä. Keskeisimpinä lähteinä ovat olleet seuraavat julkaisut ja raportit:

- *Arvokkaat maisema-alueet*. Maisema-alue työryhmän mietintö II. Ympäristöministeriö, ympäristönsuojeluosasto, mietintö 66/1992, 1993
- Ehdotukset valtakunnallisesti arvokkaiksi maisema-alueiksi maakunnittain, Pohjois-Karjala, 2016
- *Valtakunnallisesti ja maakunnallisesti merkittävät rakennetut kulttuuriympäristöt Pohjois-Karjalassa*. Pohjois-Karjalan maakuntakaavan 3. vaihe. Maakuntakaavaselostus, Liite 1. Pohjois-Karjalan maakuntaliitto, Julkaisu 165, 2014
- Pohjois-Karjalan maakuntakaavan 3. vaihe. Maakuntakaavaselostus. Pohjois-Karjalan maakuntaliitto, Julkaisu 165, 2014
- *Valtakunnallisesti merkittävät rakennetut kulttuuriympäristöt RKY*. Museovirasto, [http://www.rky.fi/read/asp/r\\_default.aspx](http://www.rky.fi/read/asp/r_default.aspx) (21.8.2018)
- *Rakennusperintö kunniaan Pohjois-Karjalassa* -hankkeen aineistot. MS Access-tietokanta. Pohjois-Karjalan ympäristökeskus, 2003
- Suojelumerkintöjä sisältävät asemakaavat.

Rakennetun kulttuuriympäristön osalta aineistojen koonnin ja analysoinnin sekä alueiden ja kohteiden alustavan arvottamisen on tehnyt olemassa olevien inventointien ja maastotyön pohjalta arkkitehti, TkT Kaisa Mäkinie Sweco Ympäristö Oy:stä. Maisemaselvityksen laadinnasta ovat vastanneet arkkitehti, TkT Kaisa Mäkinie, FM Johanna Lehto ja FM Aija Degerman. Paikallisesti arvokkaat aluekokonaisuudet on määritelty maastotyön ja karttatarkastelun pohjalta.

Rakennettua kulttuuriympäristöä edustavien alueiden ja kohteiden lopullinen arvottaminen tehdään yhdessä arvottamisen ohjausryhmässä, jossa ovat edustettuina mm. ELY-keskuksen, Museoviraston, Lieksan kaupungin ja Pielisen museon edustajat. Arvottamisen

ohjausryhmässä pohditaan alueiden ja kohteiden huomioimista osayleiskaavassa ja kaavamerkintöjen sisältöä.

## 1.2 Arvottaminen

### 1.2.1 Rakennettu kulttuuriympäristö

Rakennettua kulttuuriympäristöä edustavien alueiden ja kohteiden arvottamisessa on käytetty jakoa rakennushistoriallisiin tai rakennustaiteellisiin (arkkitehtonisiin), historiallisiin sekä maisemallisiin arvoihin.

*Rakennushistoriallisesti tai rakennustaiteellisesti arvokas (R)* kohde voi edustaa jotain arkkitehtonista tyyliä tai tyylivaikutteita, jollakin tavalla mielenkiintoista, harvinaista tai tyyppillistä rakennusteknistä ratkaisua tai rakennustyyppiä, tai tietylle ajalle tai sosiaaliryhmälle tyyppillistä rakentamisen tapaa.

*Historiallisesti arvokkaiksi (H)* luokiteltuihin kohteisiin liittyy tapahtuma- tai henkilöhistoriaa tai ne voivat edustaa tiettyä asutushistoriaa tai yhteiskunnan kehityksen vaihetta. Kohde voi liittyä esim. koululaitoksen, yhdistyksen ja seurojen historiaan, teollisuus- tai taloushistoriaan, elinkeinoihin, uskonnonharjoittamiseen, tapoihin tai henkilöhistoriaan.

*Maisemallisesti arvokkaassa (M)* kohteessa ympäristöarvot ovat tärkeitä. Kohde saattaa olla osa arvokasta ympäristökokonaisuutta, muodostaa oman maisemallisen kokonaisuuden tai olla maiseman maamerkki. Yksittäinen rakennus voi olla maisemallinen kiintopiste tai kohteella voi olla merkitystä osana ajallisesti tai tyyllisesti kerroksellista kokonaisuutta.

Rakennetun kulttuuriympäristön arvottamisessa on kiinnitetty huomiota mm. seuraaviin kriteereihin:

- Rakennustaiteellinen merkitys. Kohde edustaa ansiokkaasti aikakautensa rakentamista, tiettyä arkkitehtonista tyyliä tai rakennustapaa.
- Historiallinen ja kulttuurihistoriallinen merkitys. Kohteella tai alueella on merkitystä historian tai kulttuurihistorian tulkinnassa tai havainnollistamisessa.
- Kaupunkikuvallinen merkitys. Kohde luo tai siihen sisältyy voimakkaita kaupunkikuvallisia elämyksiä.
- Edustavuus, tyyppillisuus. Kohde edustaa ajalleen ja/tai paikalleen luonteenomaista tyyppiä ja on sen hyvin säilynyt ja edustava esimerkki.
- Harvinaisuus, erikoisuus. Kohde edustaa alun perin vähälukuisesti jäänyttä ryhmää tai on aikojen kuluessa harvinaistunut ja siten uhanalainen.
- Alkuperäisyys, aitous, autenttisuus, säilyneisyys. Alkuperäisen tai sitä vastaavan käytön, rakentamistavan, arkkitehtuurin, tyylin tms. ilmeneminen ja jatkuvuus kohteessa. Kohde on säilyttänyt olennaiset syntyhistoriaansa liittyvät piirteensä. Muutokset ovat vähäisiä tai luontevia.
- Kerroksellisuus. Kohde sisältää useita eri aikojen elementtejä, jotka muodostavat harmonisen kokonaisuuden.
- Yhtenäisyys, liittyminen ympäristöön. Kohde tai alue muodostaa rakennusten ja ympäristön suhteen luontevan kokonaisuuden. Alue on yhtenäinen, syntynyt lyhyen

---

ajan kuluessa tai samojen historiallisten ja ympäristöllisten edellytysten vallitessa. Kohde liittyy olennaisena osana yhtenäiseen alueeseen.

- Identiteetti. Kohde on merkittävä alueellisen ja paikallisen identiteetin ja erityisesti paikallishistorian kannalta.

### **1.2.2 Maisema ja kulttuurimaisema**

Maisema-alueiden arvioinnissa on kiinnitetty huomiota mm. seuraaviin kriteereihin:

- Luonto, luonnonarvot ja luonnon monimuotoisuus
- Luonnonpiirteiden edustavuus, harvinaisuus, monipuolisuus ja alkuperäisyys
- Maiseman ja maankäytön historiallinen kehitys ja kehityksen jatkuvuus
- Kulttuuripiirteiden edustavuus, harvinaisuus, säilyneisyys ja alkuperäisyys
- Symboli- ja identiteetti-arvot (tapahtumapaikat, historialliset tapahtumat, alueen väestölle merkittävät piirteet)
- Alueen elinvoimaisuus ja nykyinen toimivuus
- Maisemakuvan yhtenäisyys, eheys ja vaikuttavuus
- Maisemamaakunnan erityispiirteet (maisema-alue alueellisten erityispiirteiden kuvaajana)
- Maisemahäiriöt ja luonnonarvoja alentavat vauriot ja uhkatekijät



## 2 ALUEEN HISTORIAA

Lieksan kaupunki sijaitsee Pohjois-Karjalan koillisosassa Pielisen rannalla. Alueen asutuksen historia ulottuu esihistorialliselle ajalle saakka. Nykyinen Lieksan kaupunki, johon kuuluvat Lieksan kauppala ja sitä ympäröivä Pielisjärven kunta, on perustettu vuonna 1973. Lieksan seutu tunnetaan nykyään ennen muuta luonnonmaisemistaan, joista tunnetuimpia ovat Ruunaan kosket itärajan tuntumassa ja Kolin maisemat Pielisen länsirannalla.

### 2.1 Asutuksen varhaisvaiheita

Lieksan seudulla on ollut asutusta jo kivikaudella. Esihistoriallisella ajalla asuinpaikat sijaitsivat vesireittien varsilla. Alueella on paljon jäänteitä kivikautisista asuinpaikoista, jotka sijaitsivat vesistöjen rannoilla.

Pielisen seudulle vakiintui pysyvä karjalaisasutus Pähkinäsaaren rauhaa vuonna 1323 seuranneen novgorodilaisvallan aikana. Pielisjärven pitäjän ensimmäisiin kyliin kuuluva Lieksa oli olemassa jo 1400-luvun lopulla. Asutuksen syntyyn vaikutti osaltaan Lieksanjoen merkitys tärkeänä kauppaj- ja kulkuväylänä. Keskiajalta lähtien Laatokalta Pielisen vesistön kautta Pohjanlahdelle ja Lieksanjokea pitkin Vienan Karjalaan johti tärkeä kauppatie.

Vuonna 1618 Lieksanjoen suun asutus koostui kahdestatoista talosta, jotka olivat ryhmityneet Varasjoen kahden puolen, sekä Kirkkosaarelle että Hovilan puolelle, Lieksajoen etelärannalle ja Iljanniemeen.

### 2.2 Pielisjärven seurakunta ja Brahean kaupunki

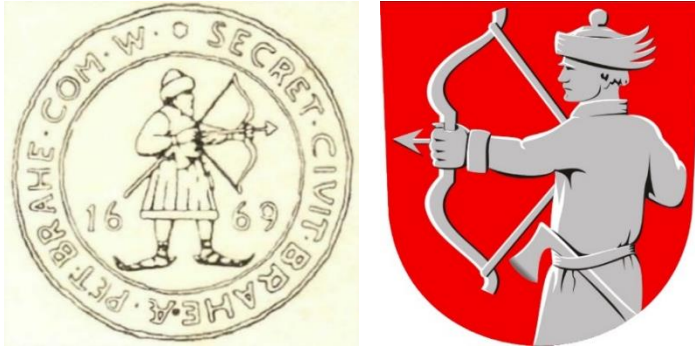
Pielisen Karjala siirtyi Ruotsin valtaan Stolbovan rauhassa vuonna 1617. Suomen kenraalikuvernööri Per (Pietari) Brahe perusti vuonna 1639 Pielisjärven luterilaisen seurakunnan. Tavoitteena oli muuttaa alue ortodoksisen Venäjän alaisuudesta luterilaisen Ruotsin alaiseksi. Vuonna 1653 Pietari Brahe perusti Lieksanjoen suulle Kirkkosaarelle ja Kaupunginniemeen nimeään kantavan Brahean kaupungin. Taustalla oli Ruotsin tavoite päästä valvomaan Länsi-Euroopan ja Venäjän välistä vilkasta kauppaa, joka ulottui myös Pielisen Karjalaan. Lieksan sijainti oli tuolloin Euroopan kaupan kannalta keskeinen.

Brahean kaupungissa oli enimmillään noin 350 asukasta. Kaupungin alueella sijaitsivat muun muassa raatihuone, ortodoksinen tsasouna sekä luterilainen kirkko, joka sijaitsi nykyisen kirkon paikalla. Julkisten rakennusten lisäksi kaupungissa oli porvareiden asuintaloja. Kaupungissa toimi myös koulu. Kaupunkialueeseen liittyviä rakennuksia olivat lisäksi pappila, käräjätalot, vesimylly, Lieksan hovi ja Lieksan linnoitus eli skanssi. Osa kaupungin porvareista asui maaseudulla kaupungin ulkopuolella.

Brahean kaupunki lakkautettiin jo vuonna 1681 ison reduktion yhteydessä. Lopullisesti Brahean kaupunki hävitettiin maan tasalle 1680-luvun puolivälissä: kaupungin talot purettiin ja alue kynnettiin pelloiksi. Kaupungin lakkautumisesta huolimatta kauppayhteydet Venäjälle jatkuivat tiiviinä.

---

Ruotsiin liitetyn Käkisalmen läänin pitäjää jaettiin 1650-luvulla läänityksinä ansioituneille henkilöille. Alueelle rakennetut hovit olivat läänitys- ja rälssialueiden hallinnon virkamiesten, tuomareiden ja voutien asuin- ja hallintopaikkoja. 1600-luvun lopulla ja 1700-luvun alussa Lieksan seudulla oli veronkantokirjuri Simon Affleckin eli Simo Hurtan hovi.



*Brahean historia näkyy Lieksassa edelleen: nykyisen Lieksan kaupungin vaakunan aihe on peräisin Brahean kaupungin sinetistä vuodelta 1669.*

### 2.3 Pielisjärven kirkonkylästä Lieksan kauppalaksi

Kauppayhteydet itään tiivistyivät autonomian ajalla. Vanhaa kauppareittiä käyttivät mm. itä-karjalaiset laukkukauppiat. Kaupan kehitystä Lieksan seudulla lisäsivät 1800-luvulla Joensuuun kaupungin perustaminen sekä liikenneyhteyksien parantuminen Saimaan kanavan valmistumisen ja Pielisjoen kanavoinnin myötä.

Pielisjärven keskustaajama Lieksa kasvoi 1870-luvulla pitäjän keskuksiksi. Lieksaan perustettiin 1860- ja 1870-luvuilla ensimmäiset kauppapuodit ja käsityöläisten liikkeet. Vuonna 1900 Lieksasta muodostettiin taajaväkinen yhdyskunta.

Kaupan kehitystä edesauttoi Pielisen vilkas höyrylaivaliikenne. 1800-1900-lukujen vaihteessa Lieksan ja Repolan kauppayhteydet olivat vilkkaat. Tuolloin koko Repolan alueen kauppa kulki Lieksan kautta. Rautatien valmistuminen vuonna 1909 vilkastutti rahdinajoa ja rajakauppaa, mutta syrjäytti samalla vesiliikenteen. Lieksan asema oli 1910-luvulla yksi maan vilkkaimmin liikennöidyistä tavara-aseamista.

Alueen kehitystä vauhditti myös Pohjois-Karjalan kehittyvä sahateollisuus. Puutavaraa hankittiin mm. Pielisjärven kruununmetsistä ja Repolan seudulta. Repolan puut uitettiin sahoille pitkin Lieksanjokea, josta tuli itärajan suurin rajauittoväylä. Uitto jatkui Lieksanjoella 1800-luvun puolivälistä 1980-luvulle saakka. Metsä- ja uittotyöt tekivät Lieksasta savotta-laisten keskuksen, josta suunnattiin rajaseudun suurille savotoille. Esimerkiksi talvella 1923-1924 yhtiöiden ja metsähallituksen savotoissa työskenteli Pielisjärvellä noin 5 200 miestä.

Seudun varhaisinta teollisuutta edustaa Pankakosken alue. Järvimalmin jalostamiseksi 1820-luvulla perustetun Pankakosken rautaruukin toiminta päättyi 1900-luvun alussa. Ruukin paikalle perustettiin puuhiomo ja kartonkitehdas. 1910-luvulla Pankakosken tehdas oli Suomen suurin valkoisen puumassan ja kartongin tuotantolaitos. Samoihin aikoihin 1900-luvun alussa käynnistyi myös Kevätniemen sahan toiminta.

Kesällä 1934 Lieksan keskustan alueella syttyi paha suurpalo, joka tuhosi keskustassa sijaitsevat vanhat rakennukset. Palossa tuhoutui kaikkiaan 70 rakennusta noin 250 x 300 m suuruiselta alueelta. Palo antoi lopulta sysäyksen voimakkaalle uudisrakentamiselle ja Lieksan kauppalan perustamiselle vuoden 1936 alussa.

Sotien jälkeen Lieksan taajama oli raivaus- ja rakennustoiminnan keskeisin kohdealue Pohjois-Karjalassa ja koko maassa. Lieksaan sijoittui yli 2 200 suojärveläistä siirtolaista, mikä oli puolet kunnan vuosien 1945-1950 väestönkasvusta. Siirtoväelle ja perheellisille rintamamiehille perustettujen asutustilojen määrä oli kuntakohtaisesti suurin koko Suomessa. Suuri osa asutustiloista raivattiin ja rakennettiin koskemattomaan korpeen.

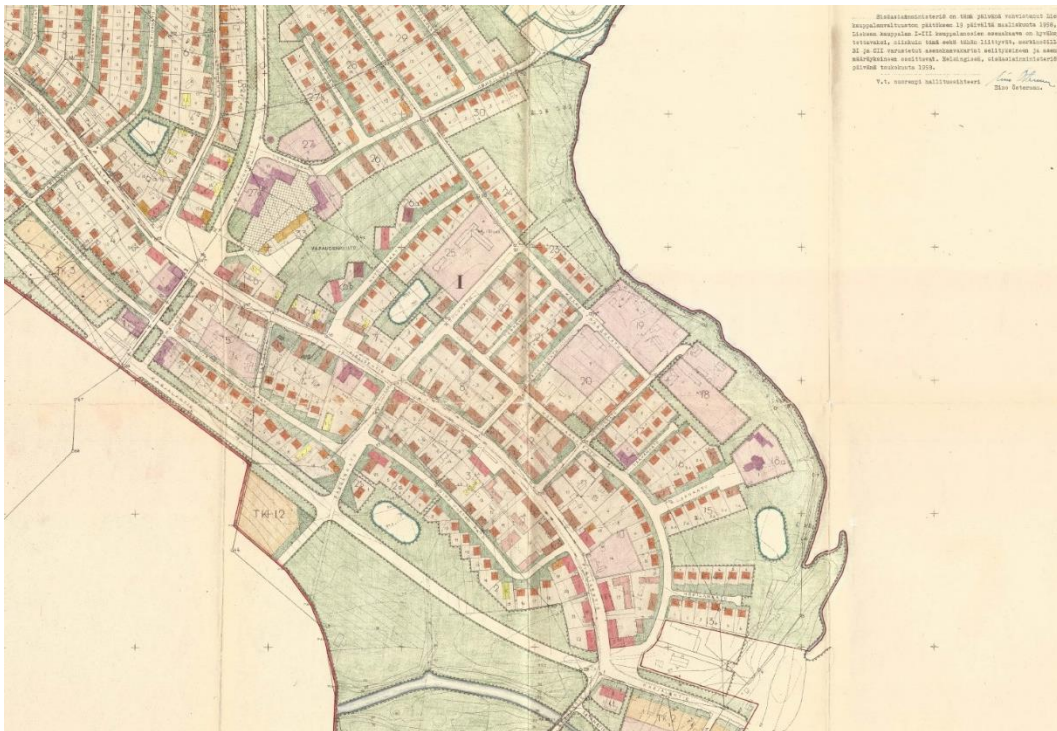
Nykyinen Lieksa syntyi, kun Lieksan kauppalan ja Pielisjärven kunta yhdistyivät vuonna 1973. Samalla Lieksa muutettiin kaupungiksi. Se oli pitkään Suomen pinta-alaltaan suurin kaupunki.



Lieksan yhdyskunnan asemakartta, 1915. (Kuva Lieksan kaupunki)



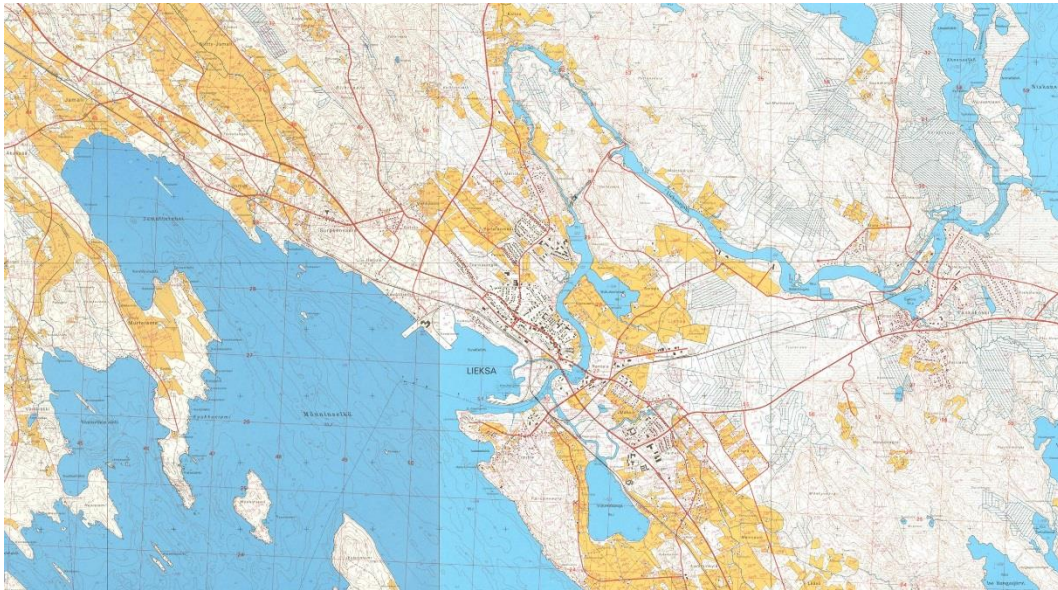
Lieksan yhdyskunnan asemakartta, 1930-luku. (Kuva Lieksan kaupunki)



*Karttaote, Kartta Lieksan kauppalan asemakaava-alueesta, 1958. (Kartta Lieksan kaupunki)*



*Karttaote, Lieksan keskusta, 2018. (Kartta MML Karttapaikka)*



Lieksa vuonna 1976. (Kartta MML vanhat painetut kartat, <http://vanhatpainetutkartat.maanmittauslaitos.fi/>)



Lieksa vuonna 2008. (Kartta MML Karttapaikka)

---

### 3 MAISEMA JA KULTTUURIMASEMA

#### 3.1 Lieksan seudun maisemat

Pohjois-Karjalassa maisemakuvaa hallitsevat vesistöt, vaara-alueet, metsät ja suot. Valtakunnallisessa maisemamaakuntajaossa Lieksa kuuluu Vaara-Karjalan maisemamaakuntaan. Vaara-Karjalan alueella maisemalle leimaa-antavina piirteinä erottuvat samansuuntaisina, luoteesta kaakkoon kulkevinä selänteinä nousevat vaarat. Vaarojen välisissä laaksoissa on järviä ja soisia metsämaita. Asutus ja viljelysalueet ovat perinteisesti keskittyneet korkeille, huuhtoutumattomille ja ilmastoltaan edullisille lakialueille. Vaara-asutus on edelleen alueelle tunnusomaista.

Pielinen, Suomen neljänneksi suurin järvi, on Vuoksen vesistössä Pielisen reitin keskusjärvi. Pielisen alueelle tyypillisiä piirteitä ovat rannoilla kohoavat jylhät vaarat ja suuret avonaiset järvenselät.

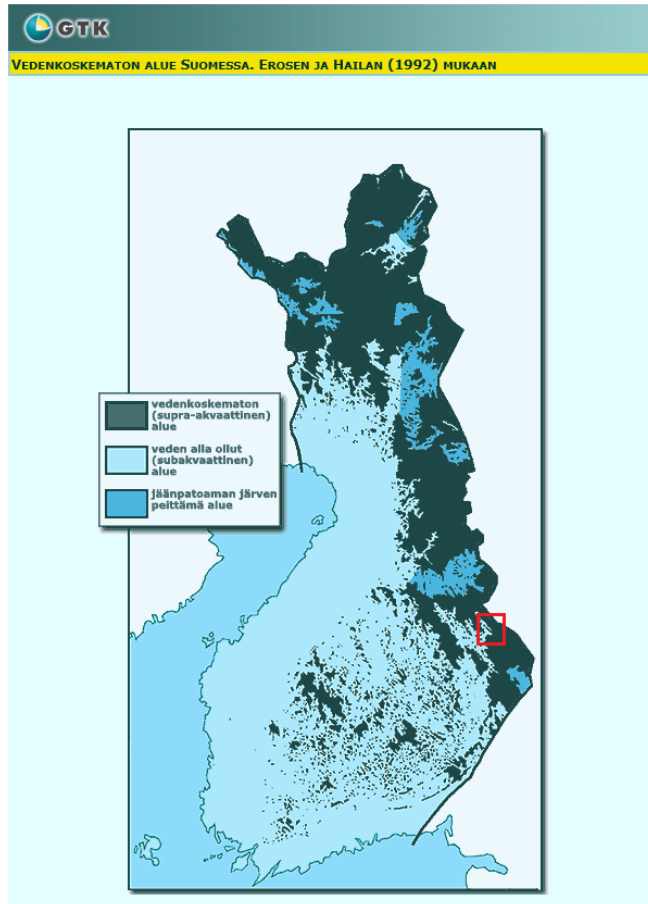


*Pielisen rantaa Timitranniemessä.*

#### 3.2 Maiseman historia

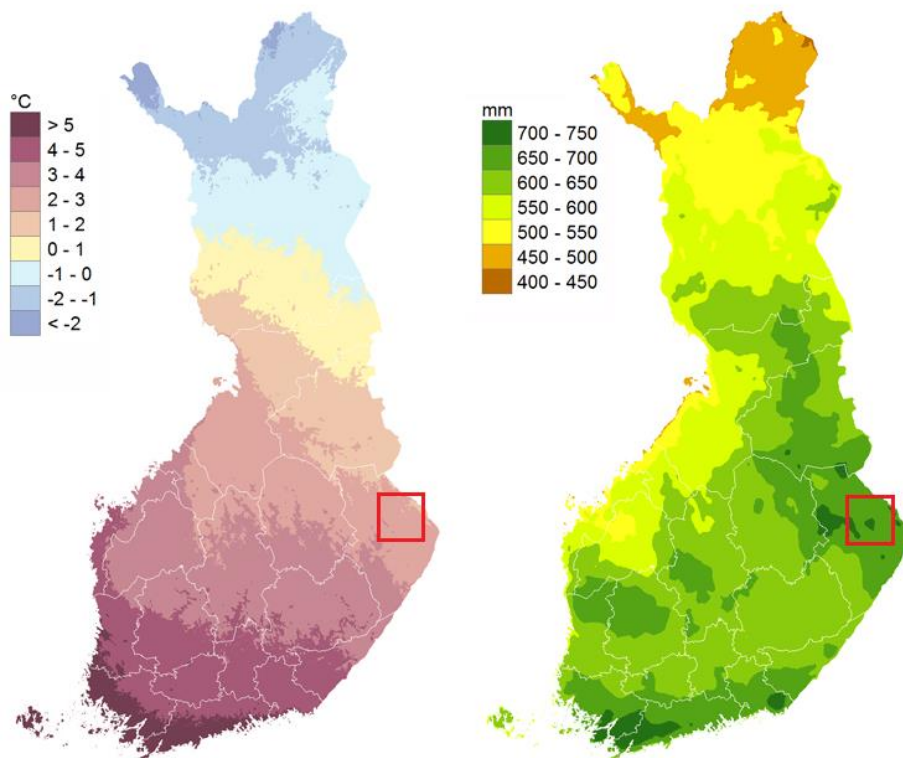
Lieksa sijaitsee vedenkoskemattoman, eli suprakvaattisen ja jääkauden jälkeisissä vaiheissa veden alla olleiden alueiden välimaastossa. Vedenkoskemattomilla mailla jääkauden sulamisvedet eivät ole huuhdelleet pois kasvillisuudelle tärkeitä ravinteita, eikä alueella

ole muinaisrantoja tai savikoita. Pohjois-Karjalan itäosat kuuluvat arkeiseen kallioperäalueeseen, joka on syntynyt 3100-2500 miljoonaa vuotta sitten. Kallioperä koostuu graniiteista ja gneisseistä sekä niiden väliin puristuneista liuskejaksoista.



### 3.3 Ilmasto

Pohjois-Karjala kuuluu mantereen ilmastoalueeseen, jossa kylmimmän ja lämpimimmän kuukauden lämpötilaerot ovat suuria. Vuoden keskilämpötila on 2–3 celsiusta. Myös paikalliset ilmastoerot ovat huomattavia etenkin vaara-alueilla kylmän ilman painuessa laaksoihin. Pohjois-Karjala on Suomen runsassateisimpia ja kosteimpia seutuja. Vuoden keskimääräinen sademäärä on 600–700 mm. Lieksassa terminen kasvukausi on noin 145–155 vuorokautta.



Kartat: Ilmatieteenlaitos (<http://ilmatieteenlaitos.fi/vuositilastot> (28.11.2018)). Vasemmalla vuoden keskilämpötila, oikealla keskimääräinen vuosisade vertailukaudella 1981–2010.

### 3.4 Suurmaisema

Suurmaisemassa Lieksan keskusta sijoittuu laajan Pielisen järviolueen rantaan vaaramaisemaan. Suunnittelualueen maisemarakennetta kuvaavat Pielisen järviolue, vaarat, Lieksanjoki ja jokivarren alavat alueet. Maisemassa vaihtelevat vaarat ja tasangot. Jääkauden aiheuttama kaakko-luodesuuntaisuus erottuu vaarojen suuntatuneisuudessa.

### 3.5 Maisemamaakunta

Lieksa sijaitsee Pohjois-Karjalassa Pielisen rannalla ja Lieksanjoen suulla Vaara-Karjalan maisemamaakunnassa. Itä- ja Pohjois-Suomen ylänkö ulottuu Vaara-Karjalan alueella kauimmas etelään. Maisemaa leimaavat luoteesta kaakkoon suuntautuneet vaarat. Vaarojen välisissä laaksoissa on järviä ja soisia metsämaita. Vaara-alueen itäpuolella, kuten Lieksassa, on tasaisempaa ja soiden määrä on huomattava. Ilmasto on mantereista; kesät ovat lämpimiä ja talvet kylmiä.

Vaara-Karjala kuuluu keskiborealiselle kasvillisuusvyöhykkeelle. Pielisen vaikutusalueella eteläboreaalinen vyöhyke ulottuu pohjoisemmaksi. Vaara-Karjala on ollut intensiivisen kasvilijelyn aluetta. Maanviljely on keskittynyt korkeille, huuhtoutumattomille ja ilmastoltaan edullisille lakialueille. Pielisen itäpuolella vaarat ovat karumpia. Metsät ovat tavallisimmin



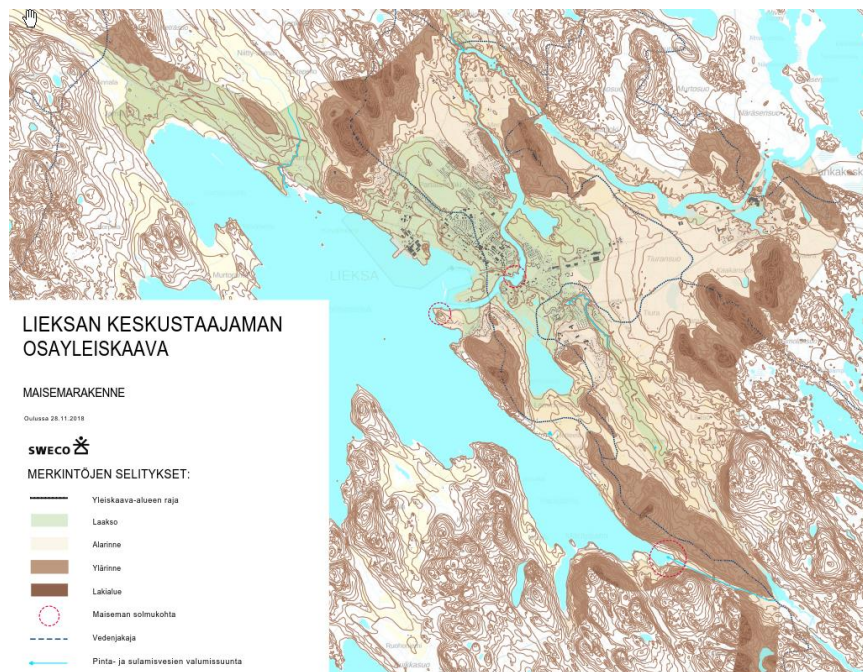
karuhkoja puolukkatyyppin mäntyvaltaisia sekametsiä. Soita on ojitettu laajalti metsätalouden käyttöön.

### 3.6 Maisemarakenne

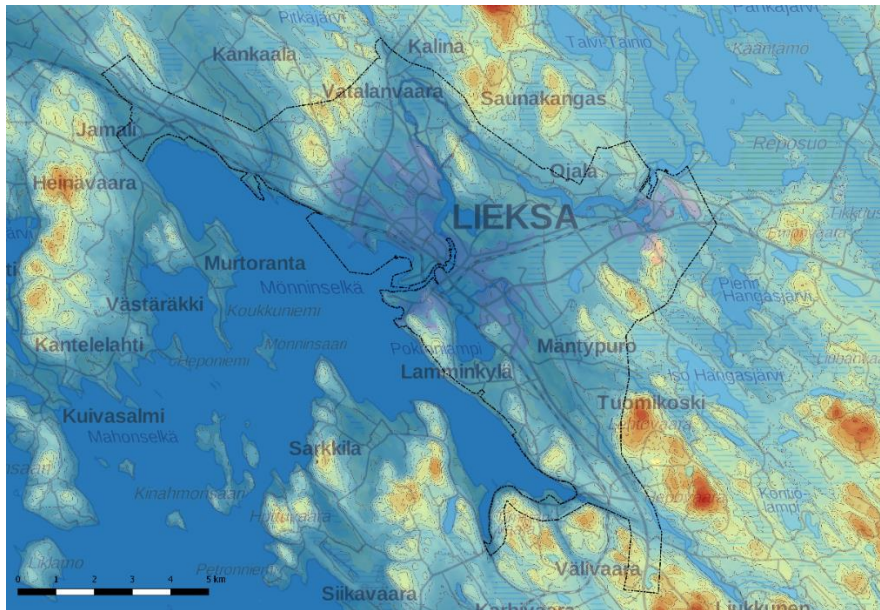
Maisemarakenne on esitetty seuraavan sivun kuvassa sekä liitekartalla. Kaava-alue erityisesti Lieksan keskustan alueella näyttäytyy maisemarakenteeltaan alavana. Vaarat, kuten Pielisen rannalla Lieksanjoen eteläpuolella kohoava Pärnävaara ja Surpeenvaara keskustan luoteispuolella, erottuvat lähimaisemassa. Kumpuilevaa lakialuetta on Riihivaaran ja Tallatvaaran alueella. Lieksanjoen eteläpuolella joen mutkaan jäävällä Heinävaaralla maasto kohoaa paikoin jyrkästi. Kaava-alueen itäosassa luode-kaakko-suuntaisia vaaroja ovat Rasivaara, Hevosvaara ja Mäntyvaara. Märajälahden pohjukassa korkea Timitranvaara erottuu kaukomaisemassa. Vedenjakajat noudattelevat lakialueita.

Asutus sijoittuu alavalle alueelle Lieksanjoen varteen ja järven tuntumaan alavimmalle vyöhykkeelle. Alavinta maasto onkin Lieksanjoen suistossa sen molemmin puolin sekä Jama-linlahden pohjukassa ja Pielisjoen ranta-alueella.

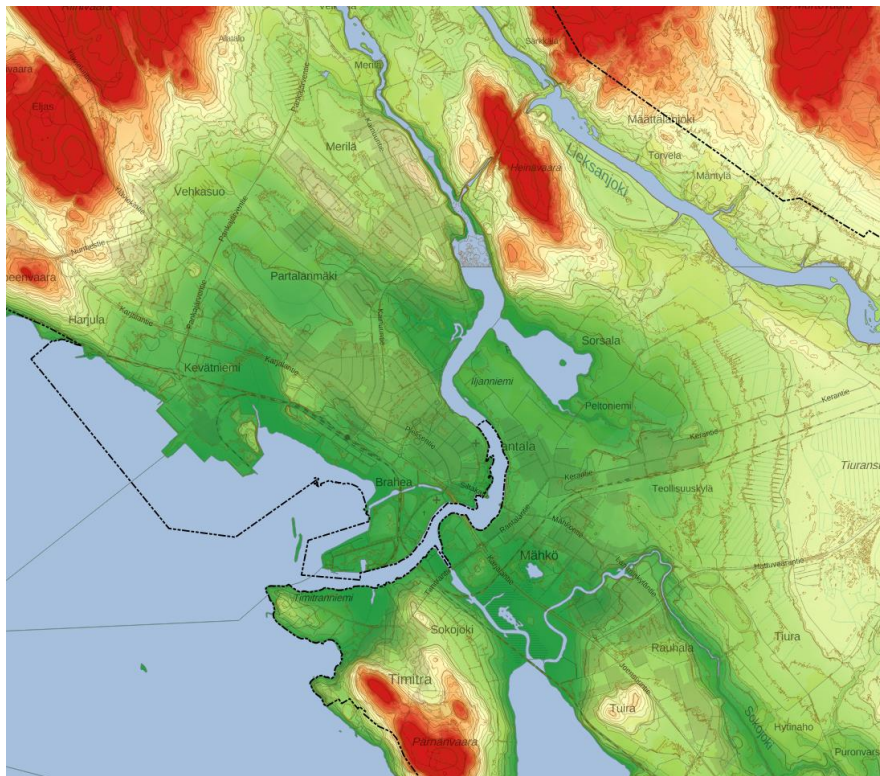
Maiseman solmukohtia muodostuu niemiin ja Märajälahden pohjukassa vaarojen väliin. Avoimia maisematiloja muodostuu viljelysalueille, joille avautuu näkymiä maanteiltä. Metsäisillä alueilla maisemakuva on sulkeutunut. Niemistä avautuu näkymiä Pieliselle. Järvi ei näy maanteille. Osin näkymän peittää lähellä Pielisen rantaan kulkeva rautatie. Silloilta sekä Lieksan keskustan puistoista avautuu näkymiä Lieksanjoelle, joka muualla jää piiloon metsien taakse. Pankakoskella, Surpeenvaaralla ja Heinävaaralta on tienäkymiä vaaramaiseen.



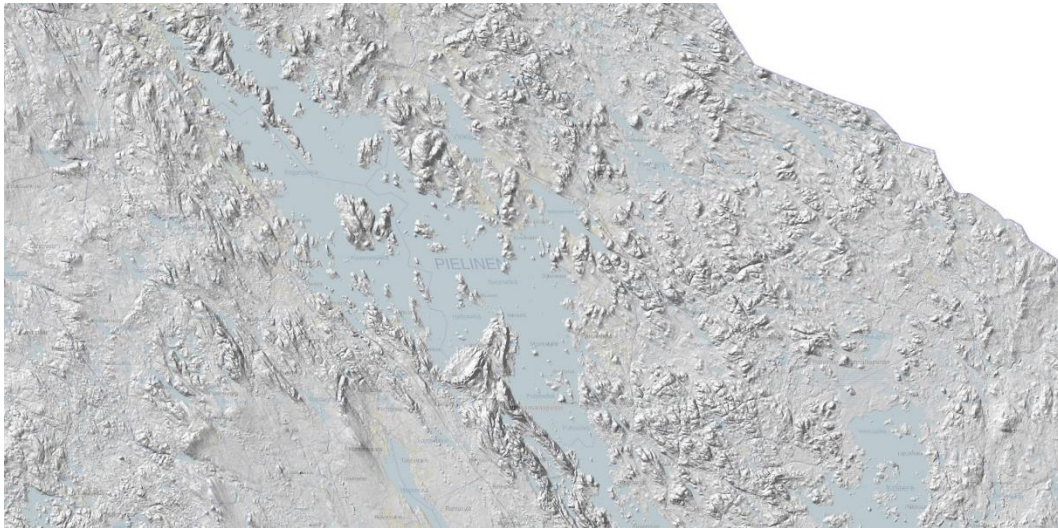
Maisemarakenne. Kartta koossa A3 on liitteenä.



Osayleiskaava-alueen topografia. Pielisen ranta ja Lieksanjoen varsi ovat alavaa, Ympärillä kohoavat vaarat.



Topografiakartta Lieksan keskustan kohdalta. Alavimmat maastonosat tummalla vihreällä, korkeimmat kohdat punaisella.



*Vinovalvarjosteessa näkyy selvästi maastonmuotojen luode-kaakkoisuuntaisuus. Pielisen lounaisrannalla Lieksan taajamaa vastapäätä erottuu muita vaaroja korkeampi Koli. (Maanmittauslaitos, karttapaikka)*



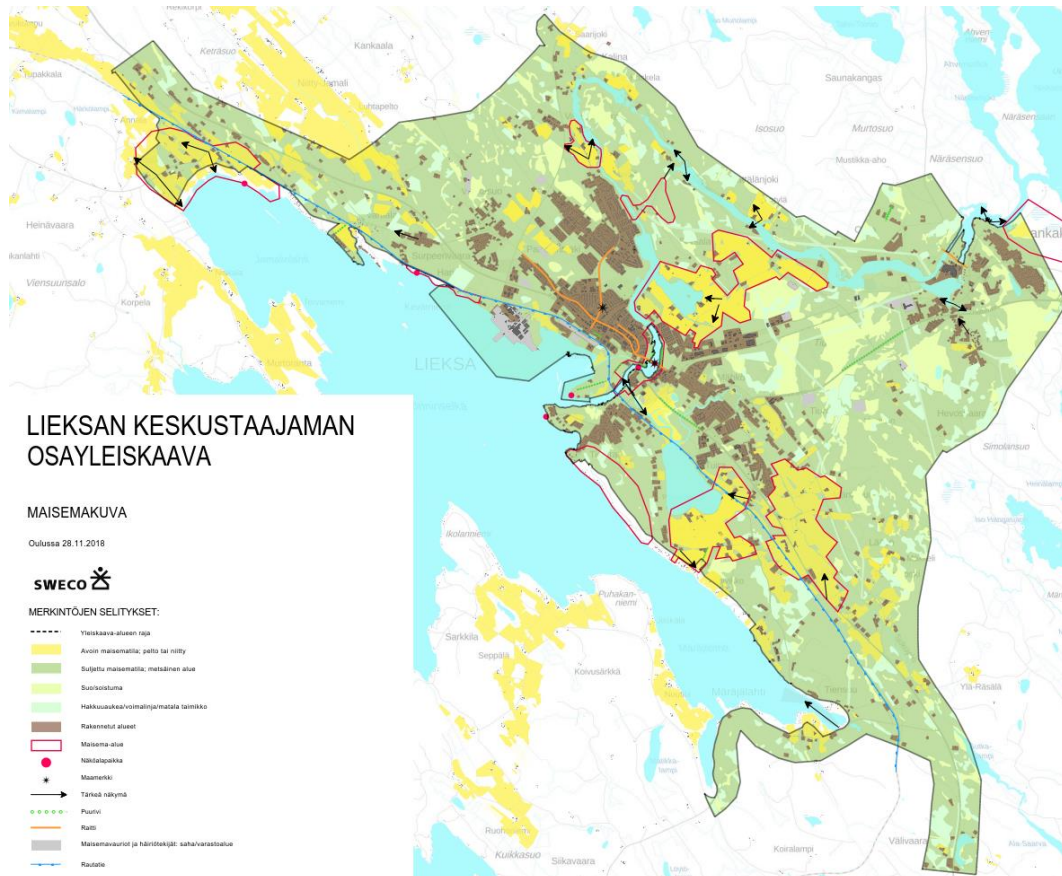
*Lieksan keskustaajama sijaitsee vaarojen ja harjanteiden väliin rajautuvalla alavammalla maalla Pielisen Mönningelälle laskevan Lieksanjoen suulla. Keskustaa ympäröivät Riihivaara, Virkkulankangas, Heinävaara ja Pärnävaara. Keskustan ja Pankakosken välissä on alava metsäinen Tiuransuo. Pankakosken koillispuolella Pankajärven rannalla on laaja Reposuo. (Maanmittauslaitos, karttapaikka)*

### 3.7 Maisemakuva

Lieksan kaupungin keskusta sijaitsee Pielisen Mönninselän rannassa Lieksanjoen suulla. Maisemakuvultaan Lieksa kuitenkin hahmottuu jokivarren taajamana. Järvimaisemat eivät näy kaupungin keskustassa, järven ja kaupungin välissä on laaja Kevätniemen sahan alue sekä VR:n puutavaran lastausalue. Sahan alue ja lastausalue erottuvat maisemakuvassa maisemavaurioina. Timitran alueelta Aataminniementä avautuu paikoin pitkiä näkymiä järvimaisemaan.

Lieksan keskustassa Lieksanjoen maisemat ovat olennainen osa maisemakuvaa. Jokirannoilla on laajoja puistoalueita, mikä hahmottuu vahvana omaleimaisuutta luovana piirteenä. Lieksanjokivarren puistoalueet on inventoinnin pohjalta määritelty paikallisesti arvokkaaksi maisema-alueeksi. Siihen kuuluu myös valtakunnallisesti arvokasta rakennettua kulttuuriympäristöä edustava kokonaisuus Pielisen museo ja kulttuuriympäristö.

Lieksanjoen varsilla on viljelyksessä olevia peltoalueita. Lieksan keskustaa ympäröivillä alueilla laajimmat viljelysalueet keskittyvät Iljanniemeen, Riikolanlammen ja Pokronlammen ympärille. Myös taajaman kaakkoispuolella Sokojoen varrella Lamminkylässä ja luoteispuolella Jamalinjoen varsilla Niitty-Jamalissa ja Jamalissa on laajoja viljelysalueita.



*Maisemakuva. Kartta koossa A3 on selvityksen liitteenä.*



*Lieksanjokivarren puistomaisemia ja Mähköntien kaarisilta.*



*Iljanniemen viljelysmaisemaa ja Lampelan pihapiiri.*



*Lieksanjokea Yläkanavan sillalta kuvattuna.*

### **3.7.1 Näkymät**

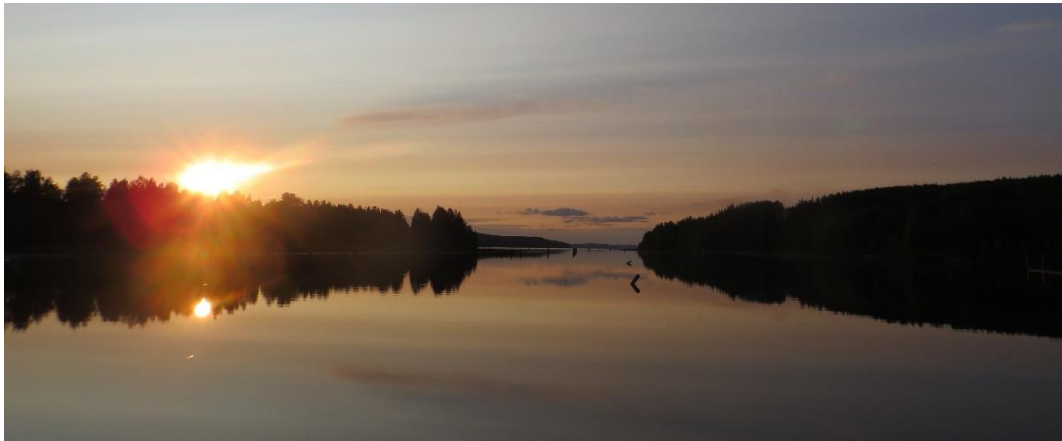
Tärkeimmät näkymät liittyvät peltomaisemiin, ja vain paikoitellen vesistönäkymiin. Järvinäkymiä alueella on hyvin rajoitetusti.



*Aataminniemeltä avautuu paikoin rakennusten väleistä näkymiä järvimaisemaan.*



Järvi pilkahtaa näkyviin asema-alueen taakse johtavalta Kallionkadulta. (kuva Google Maps, 2011)



Märjälähtea ympäröivät vaarat. Kuva uiton pudotuspaikalta luoteeseen.



Iljanniemessä viljelysmaiseman vähitellen tapahtuva umpeenkasvu muuttaa maisemakuvan avoimesta suljetuksi.

---

### 3.7.2 Maisemavauriot

Kaupungin keskustassa järvimaisemat eivät näy, koska järven ja kaupungin välissä on laaja Kevätniemen sahan alue sekä VR:n puutavaran lastausalue ja rautatie. Sahan alue ja lastausalue on esitetty maisemakuvassa maisemavaurioina. Myös muut suunnittelualueen varastoalueet on kartalla esitetty maiseman häiriötekijöinä.



*Rautatien ja järven välissä on sahan alue ja puutavaran lastausalue.*



*Kevätniemen saha sijaitsee Lieksan keskustan lounaispuolella Mönninselän rannassa.*



## 3.8 Kulttuurimaisemat

### 3.8.1 Valtakunnallisesti ja maakunnallisesti arvokkaat maisema-alueet

Lieksan keskustaajaman osayleiskaavan kattamalla alueella ei ole valtakunnallisesti tai maakunnallisesti arvokkaita maisema-alueita. Tilanne on tarkastettu vyöhykkeiltä 1 ja 2, eli koko osayleiskaava-alueelta.

### 3.8.2 Paikallisesti arvokkaat maisema-alueet

Lieksan keskustan alueella merkittävänä maisemakokonaisuutena erottuvat Lieksanjokea reunustavat puistoalueet. Puistoalueisiin liittyy useita kulttuurihistoriallisesti arvokkaita rakennettua kulttuuriympäristöä edustavia kohteita ja aluekokonaisuuksia, kuten Pielisen museon, Isopappilan ja Lieksan kirkon alueet.

Paikallisesti arvokkaina kulttuurimaisema-alueina on selvityksessä huomioitu elinvoimaiset, maisemakuvaltaan vaikuttavat, yhtenäisinä ja eheinä hahmottuvat viljelysmaisemakokonaisuudet. Laajimmat ja vaikuttavimmat viljelysmaisema-alueet Lieksan keskustaajaman osayleiskaavan kattamalla alueella sijaitsevat Lamminkylässä Pokronlammen eteläpuolella, Sokojokivarressa Joensuuntien itäpuolella sekä Sorsalassa ja Iljanniemessä Riikolanlammen ympäristössä ja Lieksanjokivarsilla. Komeimmat ja vaikuttavimmat viljelysalueet Jamalinhojen varsilla Niitty-Jamalissa sijaitsevat osayleiskaava-alueen ulkopuolella. Jamalnin peltoaukeilta avautuu näkymiä Pielisen suuntaan.

**Merilä ja Jamali – tarkistetaan vielä täydennysinventoinnin yhteydessä.**

Luonnonarvoiltaan edustavat maisema-alueet ovat metsäisiä vaaroja, kuten Pärnänvaara Pielisen rannalla ja Lieksanjoen mutkan väliin jäävä Heinävaara. Pappilanluhta on Pokronlammen pohjoisrannan, Sokojoen ja Sittapuron välinen avoin kosteikkoalue. Luhta on ollut aikoinaan laidunmaina ja sieltä niitettiin kasvillisuutta karjan rehuksi. Luhta on ennallistettu ja siitä on perustettu avoin lintukosteikko. Rautatien ja Pielisen rannan väliin jää kapea metsäinen vyöhyke välillä Honkalahti-Kevätniemi. Taustalla nousee Surpeenvaara. Rannalla on kalliota ja pieniä hiekkarantoja ja monin paikoin avautuu näkymiä järvelle. Honkalahdentien päässä on uimaranta ja kalastusmökkejä. Kevätniemessä on ollut tanssilava. Pankakoskella Reposuo on laaja avoin luonnontilainen suo Lieksanjoen ja Pankajärven rannoilla. Reposuo-Kalliolahdensuo on Natura2000 -ohjelman kohde. Suon reunalla osin kaava-alueelle ulottuen on itä-länsi-suuntainen Pankalammen dyynimuodostuma, joka on valtakunnallisesti arvokas tuuli- ja rantakerrostuma.

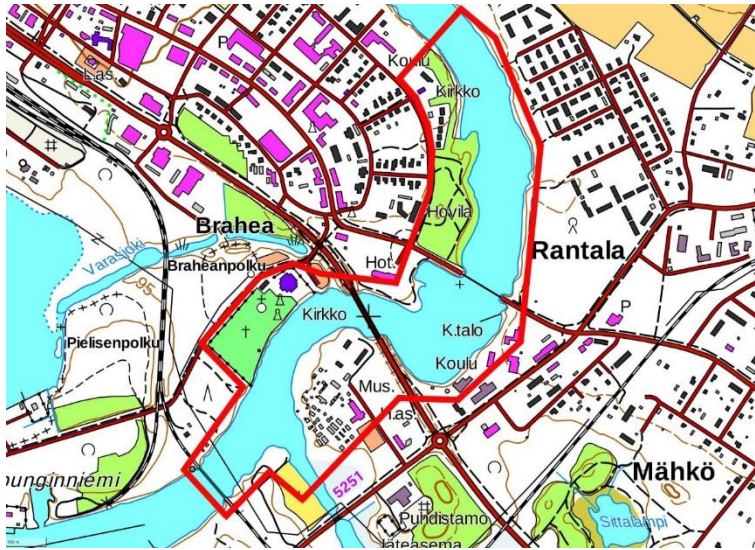
Paikallisesti arvokkaiden maisema-alueiden raportissa esitetyt karttarajaukset eivät ole täsmällisen tarkkoja. Ne osoittavat arvoalueen sijainnin ja laajuuden pääpiirteissään.

### Lieksanjoen varren puistoalueet

Lieksanjoen vartta reunustavat puistoalueet elävöittävät keskustan maisemakuvaa ja korostavat Lieksanjoen merkitystä maisemassa. Vehreät puistoalueet näkyvät hyvin Karjalantieltä Lieksanjoen yli kulkevalta sillalta. Mähköntien kaarisilta on Lieksassa tunnettu

maamerkki jokimaisemassa. Silta toimii kevyen liikenteen siltana. Lieksanjoen eteläpuolisella rannalla sijaitsevat rakennukset, Rantalankoulu ja vanha Valion Lieksan meijeri tiilipiippuineen, näkyvät merkkirakennuksina puistoalueelta joen yli avautuvassa maisemassa.

Maisema-alueeseen kuuluu rakennettuna kulttuuriympäristönä valtakunnallisesti arvokas kokonaisuus Pielisen museo ja kulttuuriympäristö.



*Lieksanjokivarressa maamerkkirakennuksina erottuvat mm. Valion Lieksan meijerin rakennukset.*



*Puistoalueilla maisemakuvaa hallitsevat laajat nurmialueet ja istutettu puusto.*



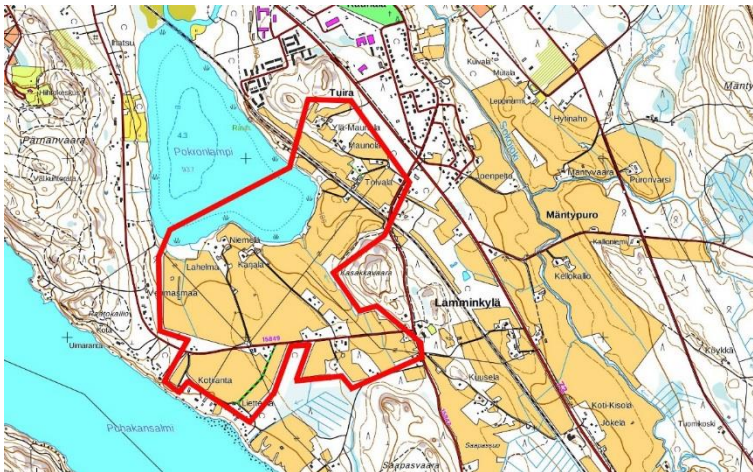
*Puistoalueelle istutetut pyöreälatuksiset terjoensalavat erottuvat alueelle leimaa-antavana erityispiirteensä.*



1920-luvulla rakennettu Mähköntien kaarisilta on tärkeä maamerkki jokimaisemassa.

### Lamminkylän viljelysmaisemat

Lamminkylässä Pokronlammen etelärannalla avautuvat loivasti kumpuilevat peltomaisemat. Peltojen yli avautuu laajoja näkymiä, joissa taustana näkyvät matalat vaarat. Maisemaa elävöittävät metsäsaarekkeet ja maatilojen pihapiirit. Pokronlampi pilkkahtelee paikoin näkyviin Märjälähdentielle ja Lepolantielle.





*Maatilojen pihapiirit erottuvat kohokohtina viljelymaisemassa.*



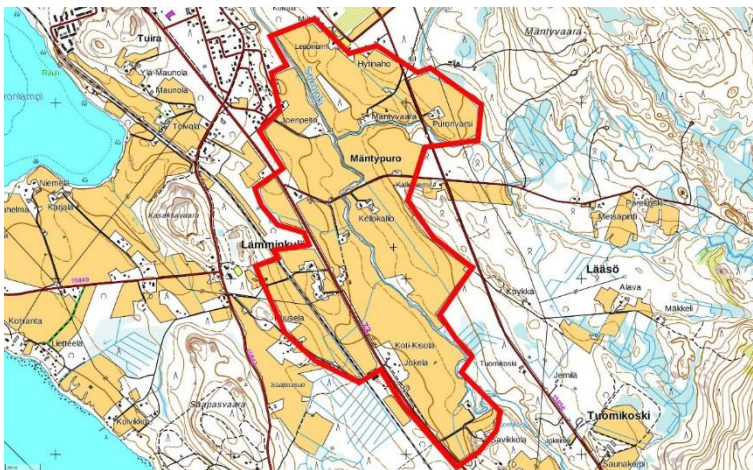
*Pääteiltä avautuu monin paikoin näkymiä kumpuilevien viljelyalueiden ylitse Pokronlammelle.*



*Maisemaa rajaavat matalat kummut ja vaarat.*

### **Sokojokivarren viljelysmaisemat**

Pokronlammen kautta Lieksanjokeen laskevaa kapeaa Sokojokea ympäröivät loivapiirteiset, jokea kohti viettävät viljelysaukeat. Joensuuntielle avautuva viljelysmaisema erottuu kohokohtana tiemaisemassa. Jokilaaksossa ja Karjalantien varsilla on harvakseltaan maa-tilojen pihapiirejä, jotka erottuvat maisemassa metsäisinä saarekkeina. Jokilaaksoa kehystävät matalat vaarat.

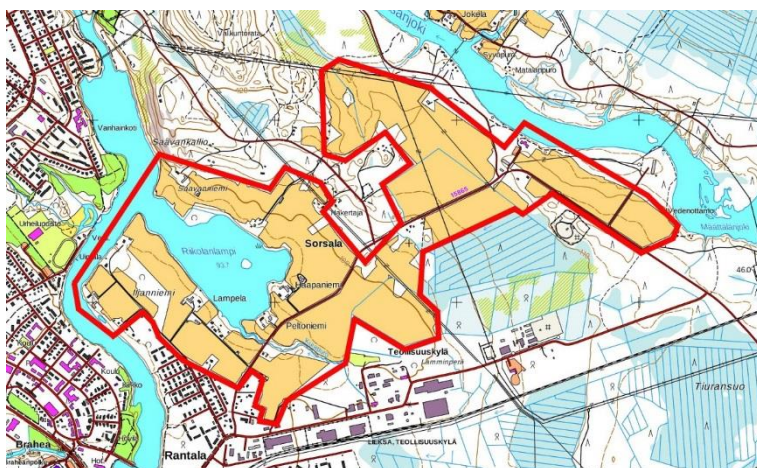




*Näkymät viljelymaisemaan ja peltojen ympäröivät maatalousrakennukset elävöittävät Joensuuntielle avautuvaa tiemaisemaa.*

## Sorsalan ja Iljanniemen viljelysmaisemat

Viljelyksessä olevat peltoalueet sijaitsevat Riikolanlammen ympärillä Iljanniemessä ja Sorsalassa. Yrjöläntieltä avautuu laajoja näkymiä loivasti kumpuilevaan viljelysmaisemaan, jossa kiintopisteinä erottuvat peltoalueiden ympäröivät maatilojen pihapiirit. Lieksanjoen rannalla Yrjölässä on Pielisjärven kunnan vaivaistaloksi vuosina 1909–1911 rakennettu, myöhemmin kunnalliskotina ja vanhainkotina toiminut Yrjölään kotiseututalo. Iljanniemessä peltoalueet ovat paikoin kasvamassa umpeen.







*Haapaniemen pihapiiri erottuu maamerkkikohteena Yrjöläntieltä kohti Riikolanlampea erottuvassa maisemassa.*





*Yrjölän kotiseututalo.*

## **Pärnävaara**

Luonnonarvoiltaan edustavat maisema-alueet ovat metsäisiä vaaroja, kuten Pärnävaara Pielisen rannalla. Pärnävaaran metsät ovat pääasiassa kuusivaltaisia. Vaaran alarinteillä on avokallioita ja jyrkkiä kalliojyrkänteitä. Pielisen rannalla osayleiskaava-alueen ulkopuolella on loma-asutusta. Pärnävaara on lähivirkistysalue. Pärnävaaralla on talviurheilukeskus ja ulkoilureittejä sekä talvisin hiihtolatuja.



*Pärnävaara Pielisen rannalla erottuu maisemassa.*



*Kalliomännikköä Pämävaaralla.*

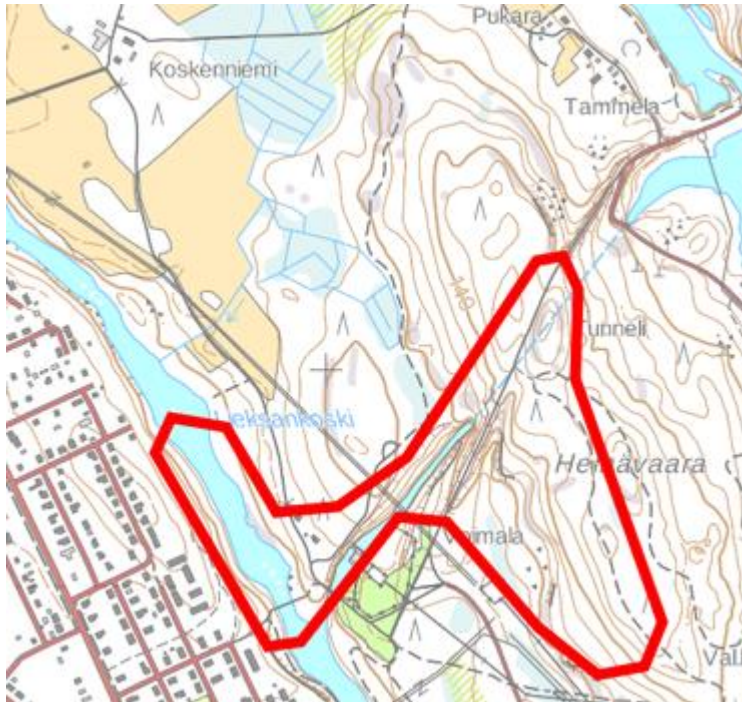


*Pielisen rantaa kaava-alueen ulkopuolella.*

---

## Heinävaara

Heinävaara on Lieksanjoen mutkan välissä. Lieksankoskessa on voimalaitos. Jokitörmät ovat jyrkkiä. Heinävaaran rinteillä on kalliojyrkänteitä ja maasto on jylhää. Rinne laskeutuu jyrkästi myös Yläkanavan suuntaan. Lieksankoskessa Riippusillan tien päässä on Lieksankosken ylittävä riippusilta. Heinävaaralla on virkistyskäyttöä; vaaraa kiertää valaistu kunto-rata.



*Lieksankoski.*

## Pappilanluhta

Pappilanluhta on Pokronlammen pohjoisrannan, Sokojoen ja Sittapuron välinen avoin kosteikkoalue. Luhta on ollut aikoinaan laidunmaina ja sieltä niitettiin kasvillisuutta karjan rehuksi. Luhta on ennallistettu mm. puustoa ja pensaikkoa raivaamalla ja siitä on perustettu avoin lintukosteikko. Maisema luhdalle ja taustalla näkyvälle Pärnälammelle on avoin. Pappilanluhta näkyy viereiselle Joensuuntielle. Pappilanluhtaa rajaa maisemallisesti taustalla kohoava Pärnävaara. Kaukomaisemassa erottuu Timitranvaara. Pappilanluhdalla on lintutorni ja pitkospuinen luontopolku ja alue toimii lähivirkistysalueena.



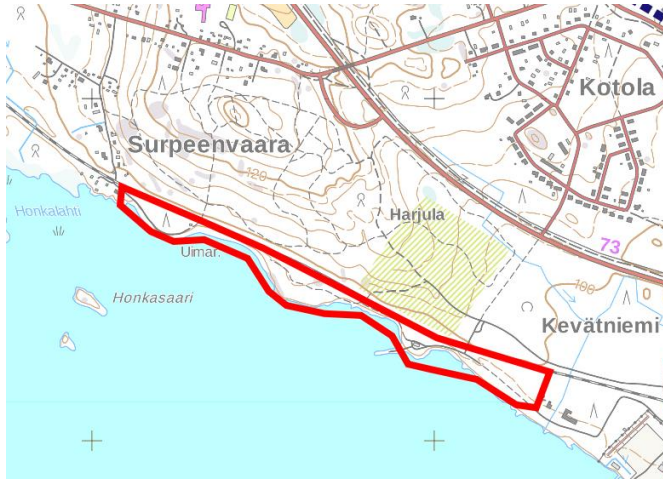
*Pappilanluhdan maisema avautuu kosteikon yli Pärnälammen suuntaan. Taustalla näkyvät vaaromaisemat.*



*Pappilanluhdalla on lintutorni ja luontopolku.*

## Pielisen ranta, Honkalahti-Kevätniemi

Rautatien ja Pielisen rannan väliin jää kapea metsäinen vyöhyke välillä Honkalahti-Kevät-  
niemi. Taustalla nousee Surpeenvaara. Rannalla on kalliota ja pieniä hiekkarantoja ja mo-  
nin paikoin avautuu näkymiä järvelle. Honkalahdentien päässä on uimaranta ja kalastus-  
mökkejä. Kevätniemessä on ollut tanssilava. Rantaa pitkin kulkee polku ja alueella on vir-  
kistyskäyttöä. Surpeenvaaralla on ulkoilureittejä.



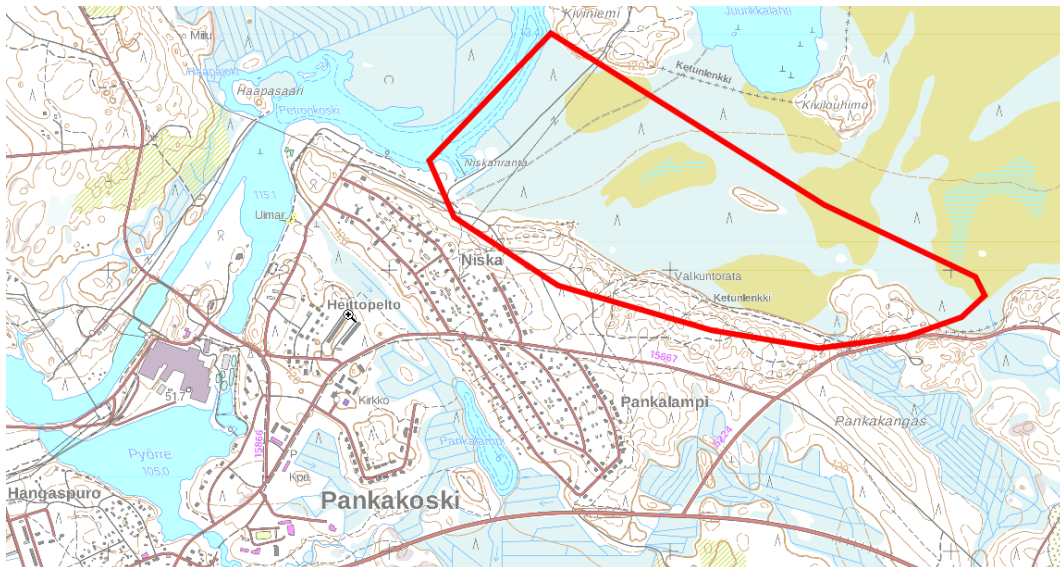
*Pielisen rantaa Kevätniemestä länteen.*



Rannalla on kalastusmökkejä.

## Reposuo

Pankakoskella Reposuo on laaja avoin luonnontilainen suo Lieksanjoen ja Pankajärven rannoilla. Reposuo-Kalliolahdensuo on Natura2000 -ohjelman kohde. Suon reunalla osin kaava-alueelle ulottuen on itä-länsi-suuntainen Pankalammen dyynimuodostuma, joka on valtakunnallisesti arvokas tuuli- ja rantakerrostuma. Dyynialue on kumpuileva. Alueella on valaistu kuntorata, jolta avautuu näkymiä avoimelle/harvapuustoiselle suolle.



Pankakosken koillispuolella avautuu laaja luonnontilainen Reposuo. Maisema-alue kattaa koko suon alueen.



*Reposuo.*

### **3.8.3 Perinnemaisemat**

Suunnittelualueella ei ole inventoituja perinnemaisemia (Keski-Karhu 2009).

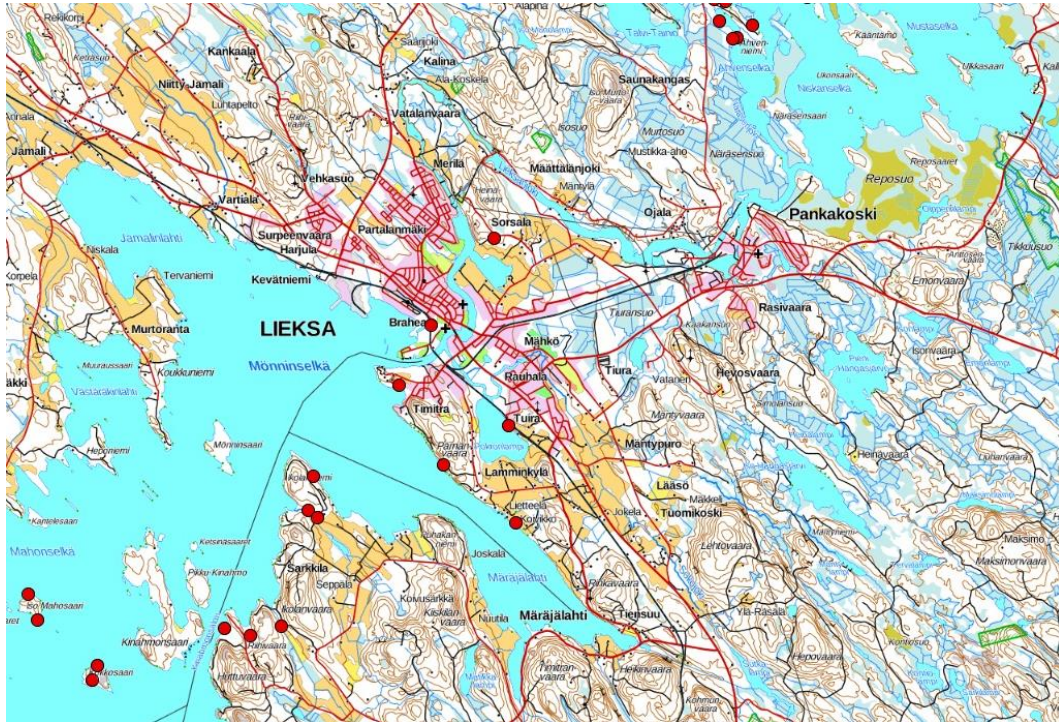
### **3.9 Maiseman huomioiminen osayleiskaavassa**

- maaston ja maaperän asettamat rajoitteet, esim. suopainanteet ja laaksojen alimmat osat, tulisi pääosin jättää rakentamiselta vapaaksi mm. Lieksanjokivarressa
- maiseman avoimuutta korostavien ja maisemaa avaavien elementtien korostaminen, näkyvien säilyttäminen osayleiskaavaratkaisujen myötä olisi tärkeää
- alueen elinvoimaisuus ja nykyinen toimivuus on yksi kulttuurimaisemien arvioinnissa käytetyistä kriteereistä; viljelymaisemien arvojen säilyminen edellyttää maisemaa avoimena pitävän viljelytoiminnan jatkumista
- kulttuurimaisemassa maatilojen rakennukset ja pihapiirit erottuvat monin paikoin maa-merkinomaisina kohteina; niiden säilyminen tukee myös maisemalle ominaisten arvojen säilymistä
- maisema-alueet ja niiden erityispiirteet tulee huomioida jatkosuunnittelussa, ja maankäytön muutokset tulee sopeuttaa alueen arvoihin
- raittimaiset tieosuudet tulisi säilyttää ympäristöineen
- puurivit olisi hyvä säilyttää maisemaa elävöittävänä elementtinä
- maisemavaurioiden korjaamiseen tai mahdollisesti peittämiseen maisemassa tulee pohtia keinoja



## 4 MUINAISJÄÄNNÖKSET

Muinaisjäännöksiä ovat Saavanniemi, Timitranniemen Honkala, Lamminkylän Raatokallio, Pokronlampi ja Märjälähti.



Kiinteät muinaisjäännökset. (Kartta Kulttuuriympäristön palveluikkuna, tiedot tarkistettu 30.11.2018. Kartalta puuttuvat löytöpaikat.)

---

## 5 RAKENNETTU KULTTUURIYMPÄRISTÖ

### 5.1 Rakennetun kulttuuriympäristön erityispiirteitä Lieksassa

Lieksassa ei ole säilynyt rakennuksia tai rakenteita Lieksanjoen suussa aikanaan sijainneesta Brahean kaupungista. Sen historia on kuitenkin osa Lieksan kaupungin historiaa, mikä näkyy mm. nimistössä: Lieksanjoen suistoalueella on Brahean kaupunginosa, Braheantie ja Braheanpolku,

Lieksan vanhimpia rakennuksia ovat 1830-luvulla rakennetut Pielisjärven tapuli ja Hovila, joka lienee rakennettu tapulin ja vanhan kirkon kanssa samoihin aikoihin. 1800-luvulta perityviä rakennuksia on Lieksan keskustan tuntumassa vähän. Lieksanjokivarsilla Iljanniemessä ja Timitranniemellä on säilynyt muutamia 1900-luvun alussa rakennettuja maatilojen pihapiirejä.

Lieksassa on säilynyt paljon 1920- ja 1930-luvuilta peräisin olevia rakennuksia. Esimerkiksi Partalanmäellä ja Vehkakankaalla on pienikokoisia työväestön asuinrakennuksia, jotka erottuvat asuinalueilla miljöötä rikastuttavana ja paikkakunnan historiasta kertovana kerroksena. Myös esimerkiksi keskustan laidalla Pielisentien varrella liepeillä on säilynyt komeita 1920- ja 1930-lukujen asuinrakennuksia. Keskustassa on jäljellä muutamia vuoden 1934 paloa edeltäneeltä ajalta säilyneitä asuin-liikerakennuksia, jotka erottuvat kohokohdina kaupunkikuvassa.

Sotien jälkeen Lieksa oli yksi suurimmista asutustaajamista, mikä näkyy myös kaupunkikuvassa. Keskustan ympärillä mm. Iljankadun ja Saavankadun varsilla sekä Mähkössä ja Peltolassa on jälleenrakennuskauden noppamaisten asuinrakennusten muodostamia kokonaisuuksia. Keskustassa Pielisentien varrella sijaitsevat 1950-luvun asuin-liikerakennukset ovat olennainen osa kerroksellista kaupunkimiljöötä.



*Lieksan Hovilan päärakennus on kaupungin vanhin asuinrakennus. Se on rahu-tietojen mukaan rakennettu vuonna 1838.*



*Lampelan aittoja. Iljanniemessä sijaitseva Lampela on vanha kantatila. Pihapiiriin kuuluu asuinrakennuksen lisäksi suuri navetta ja aittarakennuksia. Nykyinen asuinrakennus on rakennettu vuonna 1945, vanhan tuhouduttua tulipalossa. Talousrakennukset ovat esimerkkejä talonpoikaisesta perinteestä.*



*Timitranniemessä sijaitsevan Timitran pihapiirissä on kauniisti detaljoitu luhtiaitta.*



*Pielisjärven Osuusliikkeen vanhempi, vuonna 1925 valmistunut rakennus on yksi harvoista paloa edeltäneeltä ajalta säilyneistä rakennuksista Lieksan keskustassa.*



*Kaupungin keskustassa Pielisentien varrella sijaitseva Kotilaisen kaupalliike on peräisin paloa edeltävältä ajalta. Rakennus on valmistunut vuonna 1922.*



*1920-luvun rakennusperinnettä edustava asuinrakennus, Pielisentie 55, erottuu kohokohtana katumiljöössä.*



*Vehkakankaalla jälleenrakennuskauden asuinrakennusten ja 1900-luvun loppupuolen asuinrakennusten lomassa on paljon pienikokoisia 1920- ja 1930-lukujen asuinrakennuksia, joissa monissa tunnusmerkeinä erottuvat mansardikatot. Aikojen kuluessa tehdyistä muutoksista, korjauksista ja uudistuksista huolimatta rakennukset erottuvat kooltaan ja piirteiltään uudemmista rakennuksista poikkeavina.*



*Honkalahden kylässä on säilynyt muutamia välirauhan aikana 1940-luvun lopulla rakennettuja pieniä asuinrakennuksia.*



*Sotien jälkeen rakennettua asutusta Iljankadun varrella Lieksan keskustan tuntumassa.*



*Kaupungin pääkadun, Pielisentien, varrella on useita sotien jälkeen valmistuneita asuin-liikerakennuksia. Ne erottuvat kaupunkikuvassa omaa aikaansa edustavana kerroksena. Tuon ajan rakentamista edustaa mm. vuonna 1955 valmistunut Pielisentie 16.*

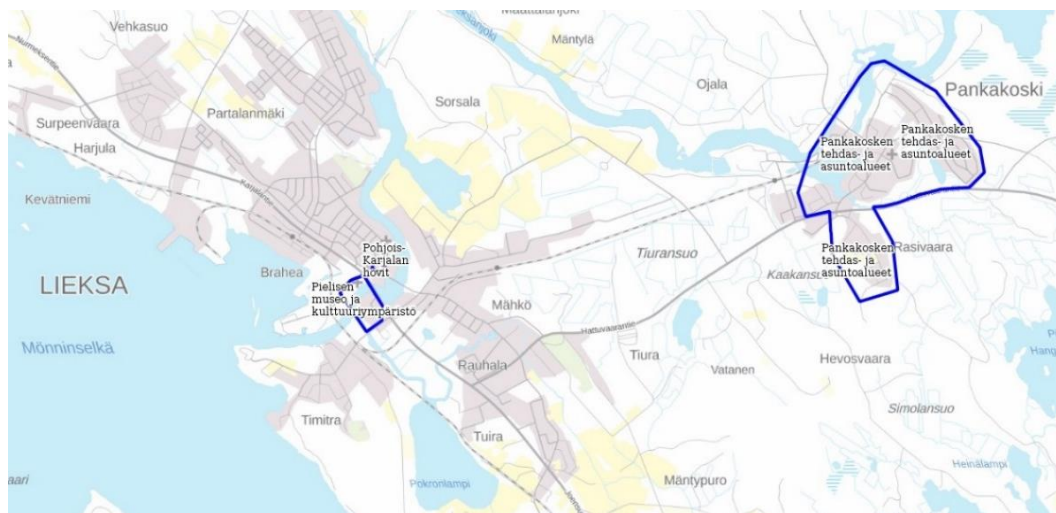


*Lieksan vesitorni on rakennettu vuonna 1955. Se on tärkeä maamerkki, joka näkyy eri puolille kaupunkia. Katukuvassa vesitorni näkyy mm. Kainuuntien ja Asemakadun puistoakseleiden päätteellä.*

## 5.2 Valtakunnallisesti merkittävät rakennetut kulttuuriympäristöt RKY 2009

Valtakunnallisesti merkittävät rakennetut kulttuuriympäristöt (RKY 2009) on Museoviraston laatima inventointi, joka on valtioneuvoston päätöksellä otettu maankäyttö- ja rakennuslakiin perustuvien valtakunnallisten alueidenkäyttötavoitteiden tarkoittamaksi inventoinniksi rakennetun kulttuuriympäristön osalta 1.1.2010 alkaen. Kohteet antavat alueellisesti, ajallisesti ja kohdetyypeittäin monipuolisen kokonaiskuvan maamme rakennetun ympäristön historiasta ja kehityksestä.<sup>1</sup>

Valtakunnallisesti merkittävät rakennetut kulttuuriympäristöt on esitetty Museoviraston tietokannassa, [http://www.rky.fi/read/asp/r\\_default.aspx](http://www.rky.fi/read/asp/r_default.aspx). Tässä raportissa esitetyt aluekuvaukset ovat peräisin Museoviraston tietokannasta. Muutamia asiavirheitä on korjattu kuvauksiin Pielisen museolta saatujen kommenttien perusteella.



*Valtakunnallisesti merkittävät rakennetut kulttuuriympäristöt Lieksan taajama-alueella. (Museoviraston valtakunnallinen karttapalvelu, <https://kartta.museoverkko.fi/?action=showRegistryItem&id=1453&registry=rky2000&mapLayers=20>, 20.8.2018)*

### Pielisen museo ja kulttuuriympäristö (alue 1.1)

Pielisen museo sekä Isopappilan ja Lieksan kirkon alue muodostavat Lieksanjoen suulle kulttuurimaiseman, jonka historia juontuu Kirkkosaarelle ja Kaupunginniemeen 1650-luvulla perustetusta Brahean kaupungista. Pielisen ulkomuseoalue esittelee pohjoiskarjalaisen metsätalospitäjän rakennusperintöä ja elinkeinohistoriaa usealta vuosisadalta, pihapiireistä uiton rakenteisiin.

Lieksanjoen rannalla, Pappilanniemessä sijaitsevassa ulkomuseossa on 70 kohdetta ja varsinaisia rakennuksia on yli 50. Pihapiirejä on kolme eri vuosisadoilta. Ensimmäisessä pihapiirissä on päärakennus vuodelta 1765 sekä aitta, pistekota ja riistalava. Varakkaan talonpojan asunto 1800-luvulta on kaksitupainen komea hirsitalo, jonka tupa on pinta-alaltaan noin 100 m<sup>2</sup>. Vanhempi tupa on sisustettu 1700-luvun savutuvaksi. Pihan ympärillä

<sup>1</sup> Museovirasto, [http://www.rky.fi/read/asp/r\\_default.aspx](http://www.rky.fi/read/asp/r_default.aspx) (21.8.2018).



on useita aittoja ja talousrakennuksia. Nuorin on pieneläjän mökki 1900-luvun alkupuolelta. Sen pihapiiriin kuuluu lisäksi aitta, sauna ja mukulakivinavetta latoineen.

Museon metsäosastossa, Savotarannassa, voi tutustua metsätyön vaiheisiin ennen sen koneellistumista. Nähtävänä on savottalaisten kämppiä, uittomiesten maja, hevosponttu ja miehistölautta eli soho päremökkeineen sekä uitto- ja metsätyövälineistöä. Ulkomuseo-alueella on lisäksi myllytermä, palo-osasto ja maatalousosasto, jonka keskeisenä rakennuksena on Pielisjärven kunnan viljamakasiini vuodelta 1850.

Pielisen museo muodostaa yhdessä Isopappilan ja Lieksan kirkon alueen kanssa Lieksanjoen kulttuurimaiseman. Nykyinen, järjestyksessään seurakunnan neljäs kirkko sijaitsee edeltäneiden kirkkojen paikalla Lieksanjoen rannalla. Sitä ympäröi kirkkopuisto sankarihautausmaineen. Kirkkopuistossa on myös vanha ortodoksinen tsasouna.

Pielisen museo pohjautuu opettaja Onni E. Koposen 1930-1940-luvulla keräämään esinekokoelmaan, joka myöhemmin siirtyi Lieksan kauppalan haltuun. Lieksan kauppalan ja Pielisjärven kunnan yhteinen museo, Pielisen kotiseutumuseo (nyk. Pielisen museo), perustettiin 1955. Ulkomuseon rakentaminen aloitettiin 1963.

Lieksa, joka perustettiin 1400-luvulla, on vanhimpia Pielisen kyliä. Stolbovan rauhan 1617 jälkeen Pielisjärvi siirtyi Ruotsi-Suomen yhteyteen ja kreivi Pietari Brahe perusti Lieksanjoen suulle Brahean kaupungin vienankaupan keskuksiksi 1653. Samaan aikaan jo 1639 perustetun Pielisjärven luterilaisen seurakunnan keskus siirrettiin Nurmeksesta Lieksaan. Kun Brahean kaupunki hävitettiin 1680-luvulla, paikalle jäi Pielisjärven pitäjän kirkonkylä. Lieksasta muodostui Pielisen itäosan kaupan, etenkin puukaupan, keskus 1800-luvun loppupuolella. Kirkonkylä sai kauppalanoikeudet 1936.

Lieksan nykyinen kirkko (ent. Pielisjärven kirkko) valmistui 1982 arkkitehtien Raili ja Reima Pietilä suunnittelemana. Kirkko rakennettiin edeltäneen, 1979 palossa tuhoutuneen, kirkon paikalle.



*Pielisen museo. Museo on suojeltu Pohjois-Karjalan maakuntakaavassa.*



*Pappila sijaitsee Lieksanjoen etelärannalla kirkkoa vastapäätä. Pappilan päärakennus on rakennettu 1800-luvun alkupuolella.*



*Kirkko ja tapuli. Vuosina 1834-1838 rakennetun Pielisjärven vanhan tapulin on suunnitellut arkkitehti C.L. Engel. Empiretyylinen kellotapuli säästyi Pielisjärven kirkon palossa vuonna 1979. Vanhan tapulin viereen valmistui vuonna 1982 arkkitehtien Raili ja Reima Pietilän suunnittelema uusi kirkko. Se on Lieksan neljäs kirkko.*

### **Pohjois-Karjalan hovit: Hovila ja Sarkkila (alue 1.2)**

Pohjois-Karjalan hovit ovat historiallisesti merkittäviä kruunun virkamiesten hallinto- ja asuinpaikkoja sekä paikallisen kulttuurimaiseman rakentajia. Pohjois-Karjalassa ei ole ollut varsinaista kartanolaitosta, mutta virkamiessäätyläisten rakentamia hoveja voi verrata arkkitehtuuriltaan rintamaiden kartanorakennuksiin.

Lieksan Sarkkilan hovi edustaa myöhäisempirekauden rakentamista. Hovin on rakennuttanut tuomari Isaak Stenius 1840-luvulla. Lieksan keskustan tuntumassa oleva Hovila on 1830-luvulta. Sarkkila sijaitsee asemakaava-alueen ulkopuolella, Määräjänlahden lounaispuolella Lieksan keskustaa vastapäätä.

Ruotsi-Suomeen Stolbovan rauhassa 1617 liitetyn Käkisalmen läänin hallinnolliset olot muuttuivat 1651, kun kruunu jakoi syrjäisen maakunnan pitäjiä läänityksinä ansioituneille henkilöille. Hovit olivat läänitys- ja rälssialueiden hallinnon virkamiesten, tuomareiden ja voutien asuin- ja hallintopaikoikseen rakentamia ja rintamaiden kartanoihin verrattavia. Ne säilyivät hallinnollisina keskuksina, vaikka kruunun läänityksiä peruutettiin 1680-luvun isossa reduktiossa. Lieksan Hovila oli veronkantokirjuri Simo Affleckin eli Simo Hurtan hovi.



*Hovila, Korpi-Jaakonkatu 1. Hovilan päärakennus on rakennettu Lieksan edellisen kirkon rakentamisen aikoihin vuosina 1834-1848. Se on Lieksan vanhin säilynyt asuinrakennus. Tyyliltään empirevaikutteisen rakennuksen on mahdollisesti suunnitellut arkkitehti C.L. Engel. Pihapiiriin on kuulunut jäljellä olevan ulkorakennuksen lisäksi päärakennusta vastapäätä sijainnut navettarakennus, joka purettiin 1970-luvulla.*

### **Pankakosken tehdas- ja asuntoalueet (alue 1.3)**

Pankakosken tehdas- ja asuinalueen monivaiheiseen rakentamiseen sisältyvät sekä vanha ruukkimiljö että metsäteollisuuden käynnistyminen ja kehittyminen 1900-luvulla.

Pankosken kartonkitehtaan perustamisvaiheen rakennuksia, vuonna 1912 valmistunutta punatiillistä hiomoa ja kartonkitehdasta voimala- ja hörykattilalaitoksineen on laajennettu ja muokattu useassa vaiheessa aina viime vuosiin asti. Myös Väinö Vähäkallion suunnitelmien mukaan 1930-luvulla rakennettua konttoria on laajennettu kahdesti. Lieksanjoen valjastanut Pankakosken voimalaitos on Alvar Aallon tuotantoa vuodelta 1962. Kosken alajuoksulla 1936-1947 toimineen rulla-aihiotehtaan alue on varastoalueena.

Kosken partaalla 1820-luvulta vuoteen 1902 toimineen harkkokohtin ajasta ovat tehdasalueella enää kertomassa tehtaanpuistossa sijaitsevat, 1900-luvun alusta peräsin olevat entiset tehtaan isännöitsijän ja teknisen johtajan asuinrakennukset. Ruukin rakennuttamista

---

työväenasuinalueista on säilynyt Heittopelto, jonne ruukki rakensi 1890-luvulla kahdeksan asuinrakennusta.

Hangaspuron ja Rasivaaran asuinalueet ovat kehittyneet tehtaan työväen asutuksena, ensin mainittu 1880-luvulta ja jälkimmäinen 1920-luvulta alkaen. Vaaran korkeimmalla kohdalla, Ohjastien eteläpuolelle, yhtiö rakennutti yhtenäisen asuinalueen välirauhan aikana.

Tehtaiden itäpuolella sijaitsevat yhtiön työväenasuinalueet Puro-niemi ja Voimakylä. Puro-niemi on tehtaan ylemmille toimihenkilöille 1940-luvulla valmistunut omakotitaloalue, jota on 1950-luvulla täydennetty. Voimakylä on syntynyt kahdessa vaiheessa 1950- ja 1960-luvulla Lieksanjoen voimalaitosrakentamisen yhteydessä. Niskan (Pankalammen) laaja alue on jälleenrakennuskauden omakotialue.

Pankakosken harkkoyhtiö aloitti toimintansa 1820-luvulla. Aikoinaan maamme huomattavimpiin harkkoyhtiöihin kuuluneen ruukin tuotantorakennuksista viimeiset purettiin 1903 ja paikalle perustettiin puuhiomo. Yhtiön osti 1909 W. Gutzeit & Co, jolle kauppa merkitsi uuden toimialueen valtaamista. Pankakoskella aloitettiin kartonginvalmistus 1912 ja tehdas oli jo 1915 Suomen suurin valkoisen kartongin tuottaja. Pankakoski toimi itsenäisluontoisena yhtiönä vuoteen 1927, jolloin se liitettiin lopullisesti Enso-Gutzeit Oy:n. Nykyinen Stora Enson Pankakosken tehdas tuottaa edelleen hioke- ja sellukartonkia.

### **Tehdassaari**

Lieksanjoen rannalla tehdassaarella sijaitsevat tehdasalue, tehtaan toimistorakennus sekä 1900-luvun alussa rakennetut Pankakosken ruukin teknisen johtajan ja ruukinpatruunan asuinrakennukset, Sorsa ja Joutsen.



*Pankakosken kartonkitehdas PankaBoard Oy.*



*Pankakosken tehtaan toimistorakennus sijaitsee tehdasalueen portin vieressä. Arkkitehti Väinö Vähäkallion suunnittelema kookas, komea rakennus on valmistunut 1930-luvulla.*



*Sorsa.*



*Joutsen.*

---

## Heittopelto

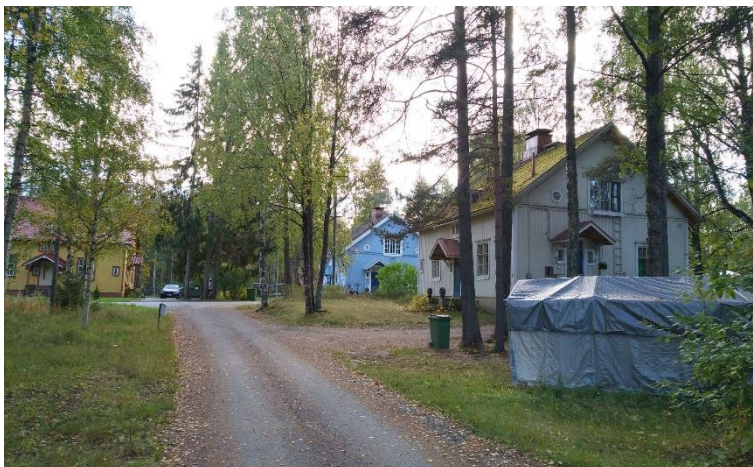
Pankakosken ruukin rakennuttamista työväenasuinalueista on säilynyt Heittopelto. Ruukki rakensi alueelle 1890-luvulla kahdeksan asuinrakennusta. Niskantien varressa on säilynyt 1800- ja 1900-lukujen vaihteessa rakennettu pihapiiri. Heittopellontien ja Aittapolun varsilla on komeita 1900-luvun alussa ja 1920-luvulla valmistuneita asuinrakennuksia talousrakennuksineen. 1920-luvun suuret asuinrakennukset edustavat tyyliin 1920-luvun klassismia.



*Heittopellon alueella Niskantien varrella sijaitsevaa pihapiiriä reunustavat rakennukset on rahu-tietojen mukaan rakennettu vuosina 1898 (asuinrakennus) ja 1900 (talousrakennus).*



*Aittapolkua reunustavat 1900-luvun alun asuinrakennukset.*



*1920-luvun asuinrakennukset sijaitsevat rykelmänä Heittopellontien ja Aittapolun risteysalueen tuntumassa.*

---

## Niska

Niskan (Pankalammen) laaja alue on jälleenrakennuskauden omakotialue. Alueen asemakaavan on suunnitellut arkkitehti Alvar Aalto.

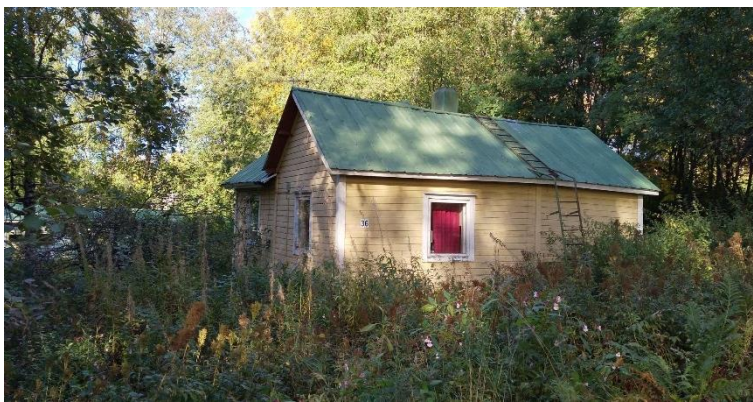




## Rasivaara

Rasivaaran alue on rakentunut tehtaan työväestön asuinalueeksi 1920-luvulta alkaen. Alueella on pieniä työväestön asuinrakennuksia sekä uudempaa rakennuskantaa. Vanhoissa 1920-luvun rakennuksissa on aikaudelle tyypillisiä pohjoismaiselle klassismille ominaisia yksityiskohtia, kuten pyöreitä pieniä ikkunoita.





### Hangaspuro

Hangaspuron alue on rakentunut työväestön asuinalueeksi 1880-luvulta alkaen. Alueella on 1920- ja 1930-luvun sekä 1950-luvun asuinrakennuksia. Alueen keskuksena erottuu Vanhatien varrella sijaitseva kookas mansardikattoinen työväentalo, joka on valmistunut vuonna 1905. Se on merkittävä kohde poliittisen historian muistomerkinä.





## Pankakosken kirkko

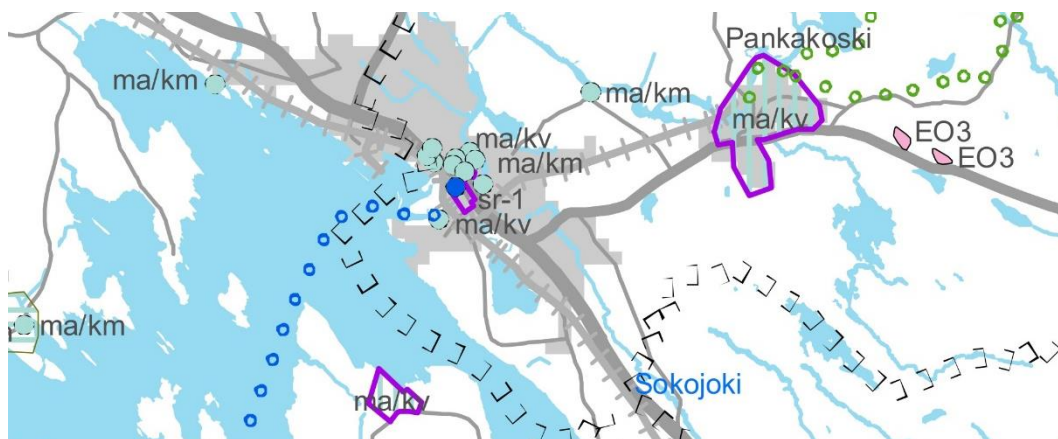
Pankakosken kirkko on vihitty käyttöön vuonna 1962. Rakennuksen on suunnitellut arkkitehti Veijo Martikainen.



### 5.2.1 Valtakunnallisesti merkittävät rakennetut kulttuuriympäristöt Pohjois-Karjalan maakuntakaavassa

Suunnittelualueella sijaitsevat valtakunnallisesti arvokkaat kokonaisuudet Pielisen museo ja kulttuuriympäristö, Pohjois-Karjalan hovit: Hovila ja Sarkkila sekä Pankakosken tehdas- ja asuntoalueet on merkitty Pohjois-Karjalan maakuntakaavaan merkinnällä **ma/kv**, valtakunnallisesti merkittävä rakennettu kulttuuriympäristö. Alueiden rajaukset ovat Museoviraston RKY 2009 -inventoinnissa osoitetun mukaiset.

Maakuntakaavan suunnittelumääräyksen mukaan alueiden suunnittelussa on otettava huomioon kulttuurihistoriallisen rakennetun ympäristön kokonaisuus ja ominaispiirteet sekä turvattava merkittävien kulttuurihistoriallisten ja maisemallisten arvojen säilyminen.



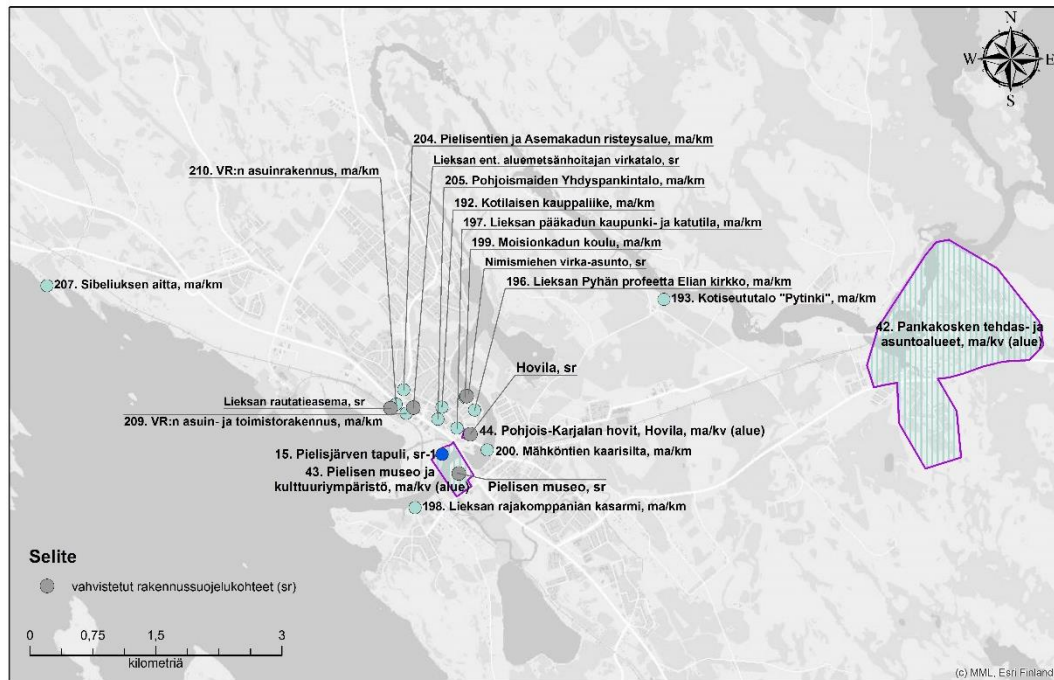
Ote Pohjois-Karjalan 3. vaihemaakuntakaavasta (vahvistettu ympäristöministeriössä 5.3.2014).

### 5.3 Maakunnallisesti arvokas rakennettu kulttuuriympäristö

Maakunnallisesti arvokkaiden rakennettua kulttuuriympäristöä edustavien kohteiden ja aluekokonaisuuksien päivytysinventoinnit ja arvottaminen on toteutettu Lieksassa vuoden 2009 aikana. Työ on toteutettu yhteistyössä Pohjois-Karjalan maakuntaliiton, Pohjois-Karjalan ympäristökeskuksen/ELY-keskuksen ja alueen kuntien kanssa. Inventoinnissa ovat mukana 1950-luvulla rakennetut ja sitä vanhemmat rakennukset.

Maakunnallisesti arvokkaat rakennusperintökohteet on esitetty Pohjois-Karjalan maakuntaliiton julkaisussa *Valtakunnallisesti ja maakunnallisesti merkittävät rakennetut kulttuuriympäristöt Pohjois-Karjalassa* (Pohjois-Karjalan maakuntakaavan 3. vaihe, Maakuntakaavaselustus, Liite 1, 2014). Tässä raportissa esitetyt alue- ja kohdekuvaukset ovat pääosin peräisin mainitusta julkaisusta. Kuvauksia on paikoin päivitetty ja täydennetty saadun palautteen pohjalta.

#### Lieksan keskustan rakennettu kulttuuriympäristö



Rakennetun kulttuuriympäristön arvokohteet Lieksan keskustassa. (Kuva Pohjois-Karjalan liitto 2014).

#### 5.3.1 Maakunnallisesti arvokkaat aluekokonaisuudet

##### Lieksan pääkadun kaupunki- ja katutila (alue 2.1, kohteet 1, 2 ja 3)

Miljöökokonaisuuteen kuuluvat Pielisentien varressa sijaitsevat rakennukset: Pielisjärven Osuusliike (Pielisentie 1, kohde 1), kaupungintalo (tekninen virasto) (Pielisentie 3, kohde 2) sekä entinen apteekki (Pielisentie 7, kohde 3). Aluekokonaisuuteen kuulunut Pielisentie 39 on purettu.

---

Kaupungintalon (entisen teknisen viraston) vanha ja uusi osa sekä hieman loitompana oleva vanha apteekki muodostavat Pielisen Osuusliikkeen rakennusten kanssa visuaalisesti yhtenäisen, mutta iältään kerroksisen katuseinämän. Tämä monipuolinen tienvarsi edustaa sekä rakennushistoriallisilta että kaupunkikuvallisilta arvoiltaan Lieksan intensiivisintä liikekeskustaa. Se on Ylä-Karjalan alueella ainoa selkeästi tiivistä kaupunki- ja katutilaa edustava tieosuus. Rakennusten tiiviisti rajaama katutila muodostaa kontrastin muuten väljästi rakennetulle maalaismaiselle kaupunkialueelle. Jokainen rakennus erottuu katuseinämästä heijastaen hyvin aikakautensa materiaalivalintoja ja tyylipiirteitä.

Lisäksi huomionarvoista on Pielisjärven Osuusliikkeen suurpalolta säilynyt vanhin osa. Sen alin kerros on toteutettu harvinaisella pystyhirsitekniikalla, mikä antaa kohteelle huomattavaa rakennusteknistä lisäarvoa. Se valmistui vuonna 1925 Pielisen Osuusliikkeen päämyymäläksi SOK:n rakennusosaston piirustusten mukaan. Rakennusta laajennettiin myöhemmin vuonna 1937 kaksikerroksisella "funkkis-talolla".

ARVOT: historialliset, rakennushistorialliset, maisemakuvalliset

SISÄLTÖ: katuseinämä, liikekeskusta, kaupunki- ja katutila, pystyhirsitekniikka



*Pielisjärven Osuusliike (kohde 1). Tyyliiltään funktionalismia edustava osa on valmistunut vuonna 1937.*



*Pielisjärven Osuusliikkeen vanha osa (kuuluu kohteeseen 1) on valmistunut vuonna 1925.*



*Lieksan kaupungintalon (entisen teknisen viraston) rakennus (kohde 2) muodostuu kahdesta eri-ikäisestä osasta. Niistä vanhempi on rahu-tietojen mukaan valmistunut vuonna 1934, uudempi oletettavasti 1950-luvulla.*



*Muista rakennuksista hieman erillään sijaitseva mutta niiden kanssa samaan kokonaisuuteen kuuluva apteekin talo (kohde 3) on valmistunut vuonna 1952.*

### **Pielisentien ja Asemakadun risteysalue (alue 2.2, kohteet 4, 5, 6, 7, 8, 9, 10)**

Miljöökokonaisuuteen kuuluvat Pielisentien ja Asemakadun varsilla sijaitsevat rakennukset: Asemakatu 5 (kohde 4), Seurahuoneen talo (Pielisentie 42, kohde 5), Kulman talo (Pielisentie 44, kohde 6), Pielisentie 46 (kohde 7), Pielisentie 41 (kohde 8), Pehkosen talo (Pielisentie 38, kohde 9) ja Pielisentie 36 ja piharakennus (kohde 10).

Pielisentien ja Asemakadun risteysalue ilmentää hyvin 1930-luvun pikkukaupungin tai kauppalan keskustarakentamista. Se kertoo monipuolisesti Lieksan palon (1934) jälkeisestä liikerakentamisesta. Kaupunkirakenteellisena solmukohtana paikalla on vahva kaupunkikuvallinen ja historiallinen merkitys. Suurpalolta säilynyt Pielisentie 36:n piharakennus edustaa vanhempaa rakennuskantaa 1800-luvun lopulta.

ARVOT: historialliset, rakennushistorialliset, maisemakuvalliset

SISÄLTÖ: liikerakentaminen, risteysalue, solmukohta



*Risteysalueen kaakkoispuolella Pielisentietä reunustavat Pielisentie 41 (kohde 8) ja sitä vastapäätä sijaitseva Seurahuoneen talo (Pielisentie 42, kohde 5).*



*Asemakadun keskellä sijaitseva puistoalue on olennainen osa aluekokonaisuutta.*



*Asemakatu 5 (kohde 4). Tyyliiltään funktionalismia edustavan rakennuksen on suunnitellut arkkitehti Eino Pitkänen. Kauppaneuvos Nikolai ("Kola") Mauro rakennutti talon liike- ja asuinrakennukseksi vuonna 1938. Yläkerta oli Mauron perheen yksityisasuntona, alakerrassa oli Lieksan Kauppa Oy:n sekatarvakauppa, toisessa päässä parturiliike.*





*Pielisentie 42 (kohde 5) on rakennettu Seurahuoneeksi vuonna 1935. Rakennus sijaitsee näkyvällä paikalla Asemakadun ja Pielisentien risteyksessä.*



*Pielisentie 44 (kohde 6). Vuonna 1938 rakennettu Kulman talo on järjestyksessä kolmas tyväentalo samalla paikalla. Alun perin kaksikerroksisessa rakennuksessa oli teatterisali, kahvila ja ravintola, Pielisentien puolella oli Pielisjärven yleisen osuusliikkeen myymälä. 1950-luvulla taloon rakennettiin kolmas kerros, johon tuli hotellihuoneita.*



*Pielisentie 46 (kohde 7). Risteysaluetta ympäröivien rakennusten kanssa samaan kokonaisuuteen kuuluu kolmikerroksinen, vuonna 1953 valmistunut asuinkerrostalo.*



*Pielisentie 41 (kohde 8). Talo on rakennettu liike- ja asuinrakennukseksi vuonna 1937. Rakennuksen ulkoasu on jossain määrin muuttunut korjaus- ja kunnostustöiden seurauksena. Muun muassa ikkunat on uusittu vanhoista poikkeaviksi.*



*Pielisentie 38 (kohde 9) on rakennettu asuin- ja liiketaloksi vuonna 1935.*



*Pielisentie 36 ja piharakennus (kohde 10). Rakennus valmistui Pielisentie 38:n viereen vuonna 1935. Rakennuksessa on liike- ja asuinhuoneistoja. Julkisivuihin on tehty muutoksia 1940-luvun lopulla ja 1950-luvulla. Piharakennus on peräisin paloa edeltävältä ajalta.*

## Rautatieaseman alue (alue 2.3, kohde 11)

Asema-alue sijaitsee Pielisen rannan tuntumassa. Rata kulkee aseman ja rannan välissä, radan eteläpuolella on puunlastausalue. Asema-alueella on asemarakennus ja tavara-asema sekä viisi asuinrakennusta talousrakennuksineen. Asema-alueella on säilynyt myös veturitalli ja kääntöpöytä. Asemaravintola on purettu vuonna 1981.

Lieksan jugend-vaikutteinen rautatieasema vuodelta 1908 edustaa aikansa valtakunnallisten tyyppiirustusten mukaan toteutettua IV luokan asemaa. Rakennuksen on suunnitellut rautatiehallituksen arkkitehti Thure Hellström. Puistomaiselle asema-alueelle kuuluu erottamattomasti myös joukko muita vanhoja asemarakennuksia, kuten veturitalli, makasiini sekä asuin-, toimisto- ja talousrakennuksia.

ARVOT: historialliset, rakennushistorialliset, maisemakuvalliset

SISÄLTÖ: rautatieasema, tyyppiirustus, jugend, asemapuisto

SUOJELU: Pohjois-Karjalan maakuntakaava / Museovirasto ja ympäristöministeriö 1993



*Jugend-tyylinen asemarakennus (kohde 11) on valmistunut vuonna 1908. Rakennusaikana rakennuspäällikkö Nyberg muutti alkuperäisiä rakennuspiirustuksia niin, että toisen frontonin kaareva muoto muutettiin harjakattoiseksi.*



*VR:n asuin- ja toimistorakennus on valmistunut vuonna 1908. Pihapiiriin kuuluu asuinrakennuksen lisäksi varistorakennus ja maakellari. Talolle johtavaa tietä reunustaa koivukuja.*



*VR:n asuinrakennus on valmistunut vuonna 1930. Sen on suunnitellut arkkitehti Thure Hellström. Asuinrakennus on suunniteltu kolmelle perheelle, siinä on alkujaan ollut kaksi yhden huoneen ja keittiön asuntoa ja yksi kahden huoneen ja keittiön asunto. Pihapiiriin kuuluu sauna- ja aittarakennus.*



*Asema-alueella on säilynyt myös tiilirakenteinen veturitalli torneineen ja teknisiä rakenteita, kuten kääntöpöytä.*

### 5.3.2 Maakunnallisesti arvokkaat kohteet

#### Lieksan aluemetsänhoitajan virkatalo (Mönninkatu 12) (kohde 12)

Lieksan keskustassa sijaitseva entinen aluemetsänhoitajan virkatalo on rakennettu vuonna 1937. Se hyvin säilynyt esimerkki 1930-luvun metsänhoitajan virkatalosta. Lautaverhoiltu rakennus on säilynyt ulkoasultaan alkuperäisenä, mm. klassististen pylväiden ympäröimät ulko-ovet ja moniin pikkuruutuihin jaetut suuret ikkunat on säilytetty. Rakennukseen kuuluu suuri tiilestä muurattu kellari, virkahuoneen sisältänyt asuinkerros ja korkea ullakkokerros. Lauta-aidan rajaamalle piha-alueelle on metsähallituksen vanhoille virkataloille ominaiseen tapaan tehty lehtikuusi-istutuksia.

Rakennus on olennainen osa metsätalouspitäjän historiaa ja Lieksan kaupunkikuvaa. Metsähallituksen omistuksessa on säilynyt vain muutama aluemetsänhoitajan virkatalo sotia edeltävältä ajalta. Lieksan virkatalo on säilynyt ulkoasultaan alkuperäisenä. Rakennus on suojeltu valtion omistamien rakennusten suojelusta annetun asetuksen 480/85 nojalla.

ARVOT: historialliset, rakennushistorialliset, maisemakuvalliset

SISÄLTÖ: virkatalo

SUOJELU: Pohjois-Karjalan maakuntakaava / RakSA 480/85



### **Lieksan nimismiehen virka-asunto (Moisionkatu 17) (kohde 13)**

Lieksan kaupunkikuvaan kuuluva nimismiehen talo on rakennettu vuonna 1924. Rakennuksessa ovat asuneet Lieksan nimismiespiirin nimismiehet perheineen. Alkuaikoina myös nimismiehen kanslia sijaitsi samassa talossa. Rakennus on edustava esimerkki 1920-luvun virkataloista. Valtion omistamana rakennuksena se on aikoinaan suojeltu asetuksella.

ARVOT: historialliset, rakennushistorialliset, maisemakuvalliset

SISÄLTÖ: virkatalo

SUOJELU: Pohjois-Karjalan maakuntakaava / Museovirasto ja Metsähallitus



### **Kotilaisen kauppaliike (Pielisentie 17) (kohde 14)**

Kauppias Samuli Kotilainen rakennutti perheelleen liike ja asuintalon Lieksan kirkonkylän keskustaan vuonna 1922. Talossa toimi alkuaikoina Kotilaisen kauppaliike, kemikalio sekä Karjalaisen asioimisto. Muu osa talosta oli Kotilaisen asuntotiloina. Kotilaisen kauppaliike on Lieksan kirkonkylän aikainen kauppa-asuintalo, joka piharakennuksineen muodostaa perinteisen ja hyvin säilyneen kokonaisuuden. Se on historiallinen osa Lieksan pääkaduksi

---

rakentuneen entisen kylätien katunäkymää. Rakennus erottuu Pielisentiellä maamerkinomaisena, paloa edeltävästä ajasta kertovana kohteena.

ARVOT: historialliset, rakennushistorialliset, maisemakuvalliset

SISÄLTÖ: kauppa-asuintalo, piharakennus, katunäkymä



### **Lieksan Pyhän profeetta Elian kirkko (Iljankatu 14) (kohde 15)**

Pyhän profeetta Elian kirkko sijaitsee Lieksanjokivarressa Iljankadun päätteessä. Pyhän profeetta Elian muistolle pyhitetty kirkko on valmistunut vuonna 1960. Sen suunnittelusta ovat vastanneet arkkitehti Selim Savonius ja yli diakoni Leo Kasanko.

ARVOT: historialliset, rakennushistorialliset, maisemakuvalliset

SISÄLTÖ: kirkko, katunäkymä



### **Lieksan rajakomppanian kasarmi (Timitran linna) (Timitrantie 3) (kohde 16)**

Alkuaan Lieksan rajakomppaniaa palvellut kasarmi liittyy Suomen sotahistoriaan. Rakennuksen on suunnitellut arkkitehti Wikström. Se on rakennettu vuosina 1934-1945. Korkealle mäelle sijoittuva "Timitran linna" palatorneineen näkyy kauas ja toimii alueen maamerkinä.

Valmistuessaan se oli Lieksan ensimmäinen iso kivirakennus. Talon ulkoasu on säilynyt samanlaisena 1930-luvulta saakka, sisätiloihin on tehty muutoksia.

ARVOT: historialliset, rakennushistorialliset, maisemakuvalliset

SISÄLTÖ: kasarmi, kivirakennus, maamerkki



### **Moisionkadun koulu (Moisionkatu 15) (kohde 17)**

Vuosina 1927-1928 rakennettu Moisionkadun koulu on Lieksan keskustan vanhin käytössä oleva koulurakennus ja paikkakunnan oppikoulun tyyssija. Sen on suunnitellut koulujen suunnittelijana tunnettu arkkitehti Toivo Salervo. Rakennus on osa historiallista Lieksan kaupunkikuvaa. Julkisivu listoituksineen ja jäsentelyineen on edustava esimerkki 1920-luvun klassismista ja aikansa puuarkkitehtuurista. Vanhaa koulua on laajennettu uudella osalla 1950-luvun puolivälissä, silloisen aikakauden rakennustapaa noudattaen. Koulu erottuu kaupunkikuvassa maamerkkirakennuksena Moisionkadun päässä.

ARVOT: historialliset, rakennushistorialliset, maisemakuvalliset

SISÄLTÖ: koulu, klassismi, puuarkkitehtuuri



---

### **Mähköntien kaarisilta (kohde 18)**

Siltakadun kohdalla Lieksanjoen ylittävä silta on rakennettu vuonna 1926 (joidenkin tietojen mukaan vuosina 1929-1930). Se on maamme ainoa kaksiaukkoinen kaarisilta. Se on ka-pea, mutta pienimittakaavaisuudessaan viehättävä ja mielenkiintoinen elementti Lieksanjoen kulttuurimaisemassa. Sillä on myös erityistä symboliarvoa Lieksan kaupunkikuvassa. Silta kuuluu Lieksanjokivarren puistoalueiden muodostamaan maisemakokonaisuuteen.

ARVOT: rakennushistorialliset, maisemakuvalliset

SISÄLTÖ: kaksiaukkoinen kaarisilta



### **Pohjoismaiden Yhdyspankintalo (Simo Hurtankatu 11) (kohde 19)**

Pohjoismaiden Yhdyspankintalo, joka on valmistunut vuonna 1914, on historiallinen osa Lieksan keskustan kaupunkikuvaa. Puurakenteinen pankkitalo edustaa arkkitehtuuriltaan kertaustyyliä. Rakennuksessa on alkujaan ollut pankkitilojen lisäksi pankinjohtajan asunto sekä huoneita palkollisille. Rakennuksessa on harvinainen säterikatto ja korostetut pankkisalini ikkunat.

ARVOT: historialliset, rakennushistorialliset, maisemakuvalliset

SISÄLTÖ: liike-asuintalo, pankkitalo, säterikatto, puuarkkitehtuuri

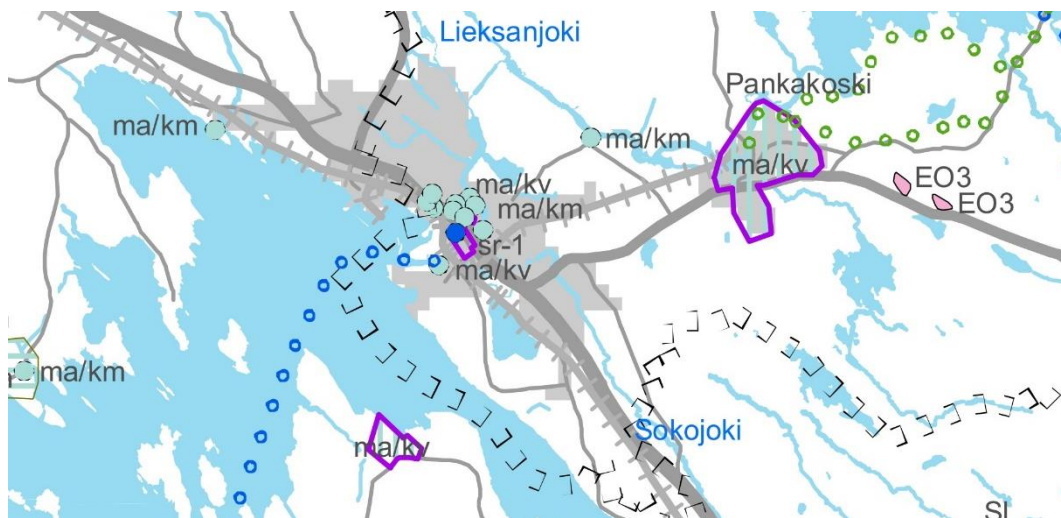




### 5.3.3 Maakunnallisesti arvokas rakennettu kulttuuriympäristö Pohjois-Karjalan maakuntakaavassa

Pohjois-Karjalan maakuntakaavassa maakunnallisesti merkittävä rakennettu kulttuuriympäristö on esitetty merkinnällä **ma/km**. Kohdemerkinnällä on osoitettu alle 5 hehtaarin kokoiset alueet.

Suunnitelmääräyksen mukaan alueiden suunnittelussa on otettava huomioon kulttuurihistoriallisen rakennetun ympäristön kokonaisuus, ominaispiirteet ja identiteetti ja vaalittava kaavaselostuksen erillisessä liitteessä 1 ”Valtakunnallisesti ja maakunnallisesti merkittävät rakennetut kulttuuriympäristöt Pohjois-Karjalassa” (Pohjois-Karjalan maakuntaliitto, 2013) olevissa kohdekuvauksissa selostettujen kulttuuriarvojen säilymistä.



Ote Pohjois-Karjalan 3. vaihemaakuntakaavasta (vahvistettu ympäristöministeriössä 5.3.2014).

### 5.4 Paikallisesti arvokas rakennettu kulttuuriympäristö

Inventoinnin pohjana ovat olleet *Rakennusperintö kunniaan Pohjois-Karjalassa* -hankkeen aineistot (MS Access-tietokanta, Pohjois-Karjalan ympäristökeskus, 2003). Inventoinnissa huomioitujen kohteiden tilanne on tarkastettu maastossa syyskuussa 2018. Tässä raportissa ovat mukana tuolloin arvokkaiksi määritellyt, edelleen olemassa olevat ja arvonsa säilyttäneet kohteet.

Rakennusperintö kunniaan -hankkeen inventointia on osayleiskaavatyön yhteydessä täydennetty jälleenrakennuskaudella 1940-1950-luvuilla rakennettujen sekä 1960-1990-luvuilla rakennettujen rakennusten inventoinnilla.

Tässä raportissa alueiden ja kohteiden nimien perässä esitetty numerointi viittaa liitekartalla esitettyyn numerointiin. Kohteiden nimien alla olevat kolmiosaiset numerosarjat viittaavat vuoden 2003 inventoinnissa käytettyyn kohdenumerointiin.

Osa paikallisesti arvokkaista aluekokonaisuuksista on esitetty kartoilla katkoviivalla rajatuina. Näiden alueiden rajaukset eivät ole täsmällisen tarkasti määriteltävissä. Tyypillisesti

---

kyseiset alueet ovat monimuotoisia, rakennuskannaltaan kerroksellisia kokonaisuuksia. Alueille on ominaista esimerkiksi jokin erityispiirre, kuten rakentamisen tapa, rakenne tai rakennustyyppi, jonka vuoksi ne erottuvat ympäristöstään omaleimaisina miljöökokonaisuuksina. Alueiden omaleimaiset, vaalittavat piirteet on tuotu esille aluekuvauksissa.

#### 5.4.1 Paikallisesti arvokkaat aluekokonaisuudet

##### Pielisentien liikerakennukset (alue 3.1)

Lieksan kaupungin pääkadun, Pielisentien, varrella sijaitsevat eri-ikäiset, pääasiassa 1900-luvun kuluessa rakennetut liike-asuinrakennukset muodostavat kerroksellisen miljöökokonaisuuden, joka osaltaan kertoo Lieksan kaupungin historiasta, kasvusta ja kehityksestä. Vanhimmat Pielisentietä reunustavista rakennuksista ovat peräisin paloa edeltävältä ajalta. Tien varrella on paljon myös 1950-luvun tienoilla valmistuneita asuin-liikerakennuksia. Paikallisesti arvokkaat kohteet täydentävät maakunnallisesti arvokkaiden alueiden ja kohteiden muodostamaa kokonaisuutta.

##### Pielisentie 16 (kohde 20)



##### Pielisentie 20 (kohde 21)



##### Pielisentie 26 (kohde 22)



**Lieksan Leipomo (Pielisentie 31) (kohde 23)**

422-415-16

Lieksan palolta säästynyt liiketalo on yhä alkuperäisessä käytössään. Jaakko Kärki, joka perusti oman leipomoliikkeen Lieksaan vuonna 1909, rakennutti nykyisen leipomotalon vanhan osan leipomonsa tiloiksi sekä perheensä asuinpaikaksi vuonna 1927 arkkitehti A. Hämäläisen piirustusten mukaan. Talon alakerrassa oli leipomo, toisessa kerroksessa perheen asuutilat sekä konttori ja ullakolla palvelijoiden huoneet. Jatkosodan aikana leipomoa pitivät saksalaiset sotilaat, jotka myös asuivat talossa. Vuodesta 1963 lähtien leipomo toimi Kärjen sisarusten yhteisenä perheyriyksenä, Lieksan Leipomona. Leipomo toimii rakennuksessa edelleen. Rakennuksen toisessa kerroksessa on henkilökunnan tiloja. Myyvälää ja kahviota varten on rakennutettu vanhan talon yhteyteen lisäsiipi vuonna 1974. Rakennus oli Kärkien suvun hallussa 2000-luvulle saakka.

R, H, M



**Retkiaitan talo (Pielisentie 33) (kohde 24)**

422-415-17

Lieksan palolta säästyneen rakennuksen on rakennuttanut "Hovilan Anna-Rouva", Anna Korhonen o.s Rynnänen vuonna 1928. Anna-Rouva oli vanhan Lieksan värikkäimpiä persoonallisuuksia. Anna Korhosen aviomies insinööri Korhonen on suunnitellut Joensuu-Lieksa -radan. Anna Korhonen asui talossa kuolemaansa saakka 1970-luvulle. Sen jälkeen

---

talo on toiminut asuinkäytössä ja liiketiloina. Alakerta muutettiin liiketiloiksi 1970-luvun lopulla. Muutoksista huolimatta talo on arvokas osa vanhaa Lieksaa. Se kuuluu 1920-luvun rakennusten muodostamaan kokonaisuuteen.

R, H, M



### **Iljanniemen maatilat**

Iljanniemessä sijaitsevien maatilojen pihapiirit ympäröivine viljelysaukeineen muodostavat arvokkaan aluekokonaisuuden. Alueella sijaitsevat Lampelan, Rouvalan ja Iljanniemen tilakeskukset. Pihapiireihin kuuluu sekä asuin- että talousrakennuksia.

Aluetta ei ole rajattu kartalle kokonaisuudeksi, pihapiirit on numeroitu yksittäisinä kohteina. Pihapiirejä ympäröivät viljelysalueet kuuluvat paikallisesti arvokkaaseen maisemakokonaisuuteen Sorsalan ja Iljanniemen viljelysmaisemat. Iljanniemessä peltoalueet ovat paikoin kasvamassa umpeen.

#### **Lampela (Lampelantie 11) (kohde 25)**

422-415-34

Lampila on vanha kantatila. Rakennukset sijaitsevat Riikolanlammen rannalla Iljanniemessä. Pihapiiriin kuuluu vuonna 1945 palaneen vanhan asuinrakennuksen tilalle rakennettu asuinrakennus, iso hirsirakenteinen navettarakennus sekä hirsirakenteisia aittoja. Pihapiiriin ulkopuolella ja aittoja ja muita talousrakennuksia.

R, M





### Rouvala (Iljanniementie 44) (kohde 26)

422-415-36

Lieksanjoen rannalla sijaitsevaan pihapiiriin kuuluu suuri kaksikuistinen asuinrakennus, iso hirsirakenteinen navettarakennus ja niitä uudempi kalustovaja. Asuinrakennus ja navetta lienee rakennettu 1800-luvun lopulla tai 1900-luvun alussa, kalustovaja rahu-tietojen mukaan vuonna 1952. Pihapiiri on edustava esimerkki talonpoikaisesta rakentamisperinteestä.

R, M





### **Iljanniemi (Iljanniementie) (kohde 27)**

422-415-37

Talo sijaitsee Iljanniemen kärjessä Lieksanjoen varrella. Inventointitietojen mukaan se on rakennettu vuonna 1939. Talon on rakennuttanut tuomari, maaherra Lauri Riikonen ja sen on suunnitellut arkkitehti Veikko Kylander.

R, H, M



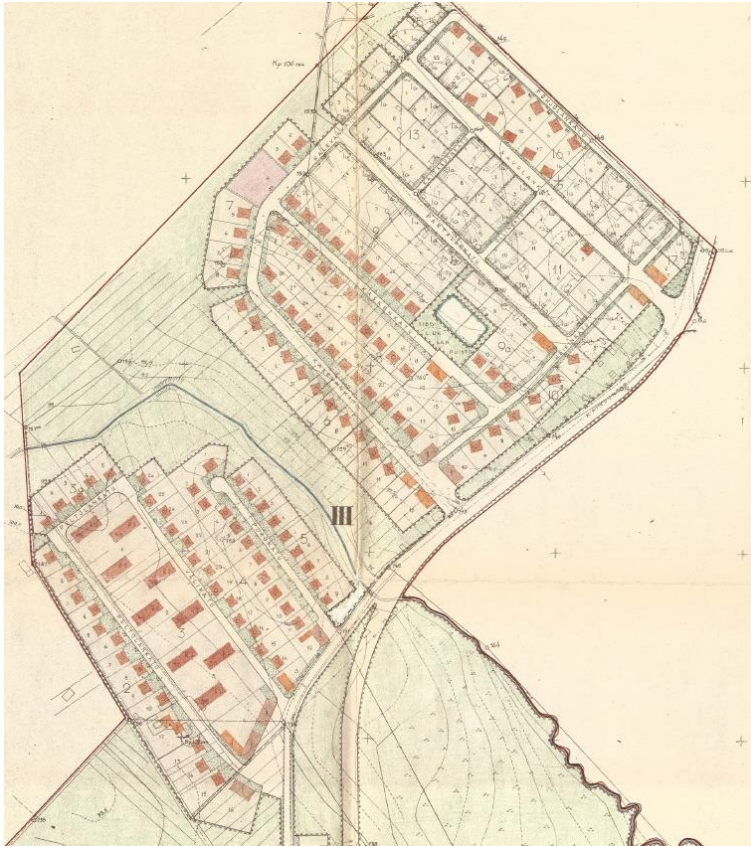
### **Partalanmäki (alue 3.2)**

Partalanmäki on ilmeeltään kerroksellinen aluekokonaisuus. Partalanmäen vanhimmat rakennukset edustavat 1900-luvun alkuvuosikymmenien mökkirakentamista ja työläisasumisperinnettä. Alueella on paljon myös jälleenrakennuskauden asuinrakennuksia sekä uudempia, 1900-luvun jälkipuoliskolla rakennettuja asuinrakennuksia.

Vanhimmat, 1920- ja 1930-lukujen rakennukset sijoittuvat pääasiassa Savolankadun ja Partalankadun sekä niitä yhdistävien Heikinkadun, Ollinkadun, Kaitasuonkadun ja Kalevankadun varsille. Rakennukset erottuvat katukuvassa uudempia asuinrakennuksia pienempinä. Rakennuksissa on mansardikatot tai satulakatot. Monissa rakennuksissa on tehty aikojen kuluessa ulkonäköä muuttamia korjauksia ja uudistuksia. Muutoksista huolimatta ne kertovat edelleen alueen historiasta, oman aikansa rakentamisen tavoista ja perinteestä.

Jälleenrakennuskauden rakennukset erottuvat omaa aikakauttaan ja sille tyypillistä rakentamisen tapaa edustavana kokonaisuutena. Vaikka useiden rakennusten ominaispiirteet ovat aikojen kuluessa muuttuneet, ne liittyvät jälleenrakennuskauden rakennusten muodostamaan kokonaisuuteen. Ryhdikkäät satulakattoiset asuintalot reunustavat tietä mm. Savolankadun varressa.

R, H, M



Partalanmäki Lieksan kauppalan asemakaavassa vuodelta 1958. (Kuva Lieksan kaupunki)







### Vehkakangas (alue 3.3)

Vehkakankaan alueella Pielisentien ja Vehkakadun varsille rakentui 1920-luvulla työläisyhdyskunta. Nykyään alueella on 1920- ja 1930-luvuilla rakennettuja pieniä asuinrakennuksia, jälleenrakennuskaudella 1950-luvulla rakennettuja noppamaisia, satulakattoisia asuinrakennuksia sekä uudempia, 1900-luvun lopulla rakennettuja matalia omakotitaloja.

1920- ja 1930-lukujen asuinrakennukset talousrakennuksineen edustavat vuosisadan alkuvuosikymmenien mökkirakentamista ja työläisasumisperinnettä. Rakennukset ovat yksikerroksisia, ullakollisia ja puurakenteisia, julkisivuissa on lautaverhous. Monissa tuon ajan asuinrakennuksissa tunnuspiirteinä erottuvat mansardikatot. Monien rakennusten ominaispiirteet ovat aikojen mittaan tehtyjen korjaus- ja muutostöiden seurauksena muuttuneet. Siitä huolimatta pienikokoiset työväestön asuinrakennukset erottuvat miljöössä edelleen uudemmista rakennuksista mittasuhteiltaan ja kooltaan poikkeavina.

Eri-ikäiset rakennukset muodostavat kerroksellisen miljöökokonaisuuden. Uusien rakennusten lomaan sijoittuvat vanhat rakennukset kertovat alueen historiasta ja oman aikansa rakentamiselle tyypillisistä piirteistä. Alue on kokonaisuutena historiallisesti arvokas esimerkkinä 1920-luvulla rakennetusta, joskin aikojen mittaan täydentyneestä ja muuttuneesta työläisten asuinalueesta.

R, H, M



Vehkakangas Lieksan kauppalan asemakaavassa vuodelta 1958. (Kuva Lieksan kaupunki) Asemakaavan pohjakartalla näkyvät Vehkakankaan alueella sijaitsevat vanhat, pienikokoiset rakennukset. Uudet asuinrakennukset on asemakaavassa esitetty sijoitettaviksi säännöllisinä nauhoina pääteiden varsille.



*Vehkakankaan alueella sijaitsevat 1920-, 1930- ja 1950-lukujen rakennukset muodostavat kiinnostavan, kerroksellisen miljöö.*



*Ainola (Pielisentie 99). Muutamien 1920-luvun rakennusten ominaispiirteet ovat hyvin säilyneet.*



*Pielisentie 107. Rakennuksen ikkunat, ulkoverhous ja kate on aikojen kuluessa uusittu. Kattomuoto ja rakennuksen koko kertovat kuitenkin, että kyseessä on 1920-luvun asuinrakennus. Vaikka muutunut rakennus ei ole itsessään arvokas, sillä on arvoa osana 1920-luvun rakennusten alueelle muodostamaa kokonaisuutta.*



*Alueella on säilynyt myös paljon pieniä talusrakennuksia. Ne ovat tärkeä osa kokonaisuutta.*





### Honkalahden kylä (alue 3.4)

Honkalahden kylässä Pekantien varressa on säilynyt muutamia välirauhakesänä 1940 rakennettuja pieniä asuinrakennuksia. Mökit sijaitsevat ryhmänä uudempien asuinrakennusten keskellä. Kokonaisuus on myös historiansa puolesta arvokas.

R, H, M





### Surpeenvaaran kylänraitti (alue 3.5)

Surpeenvaaran kylä on rakentunut Nurmestien varrelle Surpeenvaaran pohjoisrinteelle. Nurmestien varressa on 1930-, 1940- ja 1950-luvuilla rakennettuja asuinrakennuksia. Tien tukeutuva kylä on rakenteeltaan nauhamainen. Vanhimmat rakennukset ovat pienikokoisia, satulakattoisia asuinrakennuksia, jotka sijaitsevat alarinteen puolella tiiviisti Nurmestien varrella, tien pohjoispuolella. Jälleenrakennuskauden rakennukset ovat rakentuneet rinteeseen Nurmestien eteläpuolelle. Suoraksi linjattu Nurmestie laskee Surpeenvaaralta kohti länttä, tietä pitkin avautuu näkymä kohti Jamalinlahden länsipuolella sijaitsevaa Tupakkavaaraa.

R, H, M





*Surpeenvaaralta länteen kulkevan Nurmestien päätteenä näkyy vaaramaisema.*





*Jälleenrakennuskauden rakennukset sijaitsevat nauhana tieltä nousevalla rinteellä. Monien rakennusten ulkoasuun on tehty aikojen kuluessa muutoksia. Niiden hahmo ja luonne on kuitenkin säilynyt.*

### **Timitra (alue 3.6)**

Timitrassa Niittytien ja Rinnetien varsilla on jäljellä muutamia pieniä 1920-, 1930- ja 1940-luvuilla rakennettuja asuinrakennuksia. Rakennukset erottuvat kohokohtina eri-ikäisistä omakotitaloista muodostuvalla alueella. Muutamat hyvin säilyneet rakennukset ovat arvokkaita esimerkkejä oman aikansa vaatimattomasta rakennusperinteestä.

R, H, M





### Simo Hurtankatu (alue 3.7)



### Iljankatu (alue 3.8)

Kadun etelälaidalla on rivistö jälleenrakennuskauden asuinrakennuksia. Täydennetään kuvausta jatkotyön pohjalta.



### **Saavankatu ja Moisionkatu (alue 3.9)**

Jälleenrakennuskauden asuinrakennukset sijaitsevat tien varsilla sen molemmin puolin. Täydennetään kuvausta jatkotyön pohjalta.



Moisionkadun varrella on säilynyt kaksi jälleenrakennuskauden pihapiiriä. Kadun päätteenä on Moisionkadun koulu.



### **Kotola (alue 3.10)**

Kotolan alueella Kehätien, Keskitien, Sahatien ja Kaaripolun varsilla sijaitsevilla pihapiireissä on jälleenrakennuskaudella rakennettuja asuinrakennuksia ja talousrakennuksia. Keskitien varsilla tietä molemmin puolin reunustavat satulakattoiset asuinrakennukset muodostavat yhtenäisen miljöökokonaisuuden. Asuinrakennukset ovat aikakauden asuinrakennuksille tyypilliseen tapaan hahmoltaan noppamaisia. Rakennuksia ympäröivät vehteät pihapiirit.

Useimmat jälleenrakennuskauden rakennuksista ovat ominaispiirteiltään varsin hyvin säilyneitä. Tyypillisesti rakennuksissa on puuverhotut tai rapatut julkisivut, kolmiorimahuopatai saumapeltikatteet, muutamissa rakennuksissa myös tiilikatteet, ja nelikulmaiset tai suorakaiteen muotoiset pystypuitteiden jakamat ikkunat. Rakennuksissa on säilynyt myös vanhoja kuisteja, jotka sijaitsevat pihojen puolilla. Moniin rakennuksiin on aikojen mittaan tehty pihan puolella laajennuksia.

Jälleenrakennuskauden rakennusten muodostaman aluekokonaisuuden ympärillä on uudempiä, 1900-luvun jälkipuoliskolla rakennettuja asuinrakennuksia.





### Mähkö (alue 3.11)

Mähkön alue on väljästi rakennettu jälleenrakennuskauden asuinalue. 1940- ja 1950-lukujen rakennusten lisäksi alueella on myös muutamia uudempia asuinrakennuksia.

Jälleenrakennuskauden noppamaiset asuinrakennukset sijaitsivat teiden varsilla harvaan rakennettuina nauhoina. Rakennuksiin on tehty aikojen mittaan laajennuksia ja muutoksia, jotka ovat paikoin muuttaneet rakennuksille alun perin tyypillisiä piirteitä toisenlaisiksi. Pihoja rajaavat teiden varsilla monin paikoin pensasaidat. Suurilla vehreillä pihoilla on mm. marjapensaita ja kasvimaita.



**Peltola (alue 3.12)**





## 5.4.2 Paikallisesti arvokkaat kohteet

### 1800-luvun ja 1900-luvun vaihteen rakennukset

#### Moision talo (Koski- Jaakonkatu 7) (kohde 28)

422-415-5

Moision talo sijaitsee Lieksanjoen rannalla. Se on rahu-tietojen mukaan rakennettu vuonna 1927. Inventointitietojen mukaan se on rakennettu 1800-luvulla, joten nykyinen rakennus saattaa olla vanhasta rakennuksesta 1920-luvulla uudistettu. Rakennuksen ulkoasu viittaa 1920-luvun klassismiin.

Rakennuksen historia liittyy vahvasti Lieksan kaupungin historiaan. Moision tila on ollut olemassa viimeistään 1600-luvulta lähtien. Tila oli 1700-luvulla pitkään virkamiesten asuinpaikkana. 1920-luvulla Moision talossa pidettiin kansakoulua. Kun Lieksan kauppa vuonna 1936 perustettiin, Moision talosta kunnostettiin kauppalan virastotalo. Moision talossa toimi myös kauppalan kirjasto vuosina 1936-1953 sekä kansanhuoltotoimisto vuodesta 1939 lähtien. Kun Lieksasta tuli vuonna 1973 kaupunki ja kauppalanvirasto yhdistettiin kunnantointimistöön, entisessä kauppalan talossa toimi ensin väestönlaskentatoimisto, sitten terveyskeskuksen taloustoimisto. Sen jälkeen talo on ollut mm. Lieksan kotiteollisuusneuvonta-asemana ja taidekouluna.

R, H, M



### **Kärkkäälä (Jokela) (Purolantie 8) (kohde 29)**

422-415-32

Mähkönjoen rannalla sijaitseva asuinrakennus on rakennettu vuonna 1917. Alun perin talo oli yksikerroksinen, satulakattoinen hirsirakennus. Vuonna 1935 suoritettussa peruskorjauksessa rakennus korotettiin kaksikerroksiseksi ja siihen tehtiin aumakatto. Pihapiirissä on myös talousrakennuksia. Kohde edustaa lähiympäristönsä viimeistä vuosisadan alkuvuosikymmeninä rakennettua taloa.

R



### **Timitra (Timitrantie 16) (kohde 30)**

422-415-223

Timitran (Dimitra) tila on Lieksan kylän vanhimpia. Tila siirrettiin Timitranniemen kirkon paikalta 1650-luvulla. Pihapiiri sijaitsee Timitranniemen kärjessä. Siihen kuuluu asuinrakennus, joka lienee rakennettu 1800-luvun lopulla tai 1900-luvun alussa, kauniisti detaljoitu luhtiaitta sekä vaatimattomampi talousrakennus. Asuinrakennuksen ulkoasu on aikojen kuluessa muuttunut. Taloa vastapäätä on ollut iso karjarakennus, joka on purettu 1970-luvun alussa. Luhtiaittaa vastapäätä on ollut vilja-aitta. Muutoksista huolimatta pihapiiri on arvokas esimerkki katoavasta kulttuuriympäristöstä Lieksan keskustan läheisyydessä.

R, H, M





### Valtion rautateiden asuinrakennus (Kaupunginniemi 40) (kohde 31)

422-415-2

Vuonna 1907 rakennettu VR:n asuinrakennus sijaitsee Lieksanjoen rannalla Joensuuhun menevän rautatien vieressä. Sen on suunnitellut arkkitehti Thure Hellström. Alun perin rakennuksessa oli kaksi asuntoa. Asuinrakennuksen lisäksi pihapiirissä on samantyylinen talousrakennus. Rakennukset liittyvät VR:n rakennusten muodostamaan kokonaisuuteen.

R, H, M





### **Sisä- ja kulkutautisairaala (Mähköntie 10) (kohde 32)**

422-415-33

Asuinalueen keskellä Mähköntien varrella sijaitsevalla rakennuksella on historiallista arvoa vanhana sairaalana. Rakennuksen hirret ovat peräisin vuodelta 1867. Nykyiselle paikalleen rakennus on rakennettu vuonna 1911. Samana vuonna rakennetut piharakennus ja talousrakennus on purettu 1970-luvulla. Rakennus on kunnostettu päiväkodiksi vuonna 1980.

R, H, M



### **1920- ja 1930-lukujen rakennukset**

#### **Pielisentie 53 (kohde 33)**

422-415-25

Rakennus sijaitsee Pielisentien ja Tapionkadun risteyksen kulmassa. Vuosien 1920-1930 välisenä aikana rakennettu asuinrakennus kuuluu tuon ajan asuinrakennusten muodostamaan kokonaisuuteen. Se on vaatimaton esimerkki oman aikansa rakentamisperinteestä.

R



**Pielisentie 55 (kohde 34)**

422-415-24

Pielisentien varressa sijaitseva asuinrakennus on rahu-tietojen mukaan valmistunut vuonna 1920, pihaa rajaava talousrakennus vuonna 1946. Pihapiiristä on purettu toinen asuinrakennus.

Rakennukset edustavat Lieksan vanhaa rakennuskantaa, jota ei ole enää paljon jäljellä. Asuinrakennus ja ulkorakennus muodostavat mielenkiintoisen kokonaisuuden. Tiiviisti tien varressa sijaitsevan asuinrakennuksen tunnusmerkkeinä erottuvat ullakkokerroksen korkea poikkipääty ja sen alla yläkulmistaan viistetty siropuitteinen ikkuna.

R



**Pielisentie 65 (kohde 35)**

Pienikokoinen asuinrakennus on rahu-tietojen mukaan valmistunut vuonna 1932. Se on esimerkki oman aikansa rakentamisen perinteestä. Ikkunat on vaihdettu, mikä on muuttanut rakennuksen ulkoasua. Rakennus kuuluu 1920- ja 1930-lukujen rakennusten muodostamaan kokonaisuuteen.

R



### **Pielisentie 77 (kohde 36)**

422-415-78

Pielisentietä rajaava asuinrakennus on valmistunut ennen sotia. Se on rahu-tietojen mukaan rakennettu vuonna 1920, aikaisempien inventointitietojen mukaan 1930-luvulla. Alun perin rakennus oli suunniteltu neljän perheen kodiksi, jossa jokaisella perheellä oli huone ja keittiö. Rakennus on hyvä esimerkki oman aikakautensa rakentamisesta. Ulkorakennukset on purettu huonokuntoisina keväällä 1989.



### **Pielisentie 81 (kohde 37)**

422-415-79

Talo on rakennettu 1920-1930-lukujen tienoilla (rahu-tietojen mukaan vuonna 1932, vanhempien inventointitietojen mukaan vuonna 1926). Kaksikerroksinen asuinrakennus on esimerkki oman aikansa rakentamisperinteestä. Se kuuluu aikakauden rakennusten muodostamaan kokonaisuuteen.

R



**Korpi- Jaakonkatu 13 (kohde 38)**

422-415-4

Vuonna 1938 valmistuneen rakennuksen on suunnitellut rakennusmestari Harri Söderman. Ulkorakennus on valmistunut asuinrakennuksen kanssa samana vuonna. Talo oli Lieksan Metsänhoitoyhdistys ry:n omistuksessa vuosina 1955-1979, tuolloin alakerta oli toimistokäytössä, yläkerta ainakin osittain asuntotiloina. Myöhemmin rakennuksen on omistanut Suomen Pelastusarmeijan säätiö.

Rakennus on edustava 1930-luvun asuinrakennus. Se kuuluu oman aikansa asuinrakennusten muodostamaan kokonaisuuteen.

R, H, M



**Urheilukatu 13 (kohde 39)**

422-415-31

Rakennusmestari Matti Hassinen rakennutti talon asuinrakennukseksi omien piirustustensa mukaan vuonna 1935. Talossa asui Hassisen perhe sekä vuokralaisia. Tien varressa sijaitseva kaksikerroksinen, selkeälinjainen rakennus erottuu katukuvassa. Se on edustava esimerkki 1930-luvun rakennusperinteestä. Rakennus kuuluu 1920- ja 1930-lukujen rakennusten muodostamaan kokonaisuuteen.

---

R, M



**Termän talo (Koski-Jaakonkatu 9) (kohde 40)**

422-415-30

Rakennus on valmistunut vuonna 1926. Sen on suunnitellut ja rakennuttanut arkkitehti Ansu (Anshelm) Hämäläinen. Päärakennukseen on käytetty kauppias Albin Hämäläisen vuosisadan vaihteessa rakennuttaman makasiinin hirsiiä. Pihapiirissä ei ole alkuperäisiä ulkorakennuksia. Vanha navettarakennus purettiin 1940-luvulla ja samalle paikalle rakennettiin nykyinen ulkorakennus.

Rakennuksella on monivaiheinen historia. Päärakennuksessa, yläkerran isossa huoneessa, toimi alakoulu 1920- ja 1930-luvun vaihteessa, 1930-luvun alussa kellarissa oli limonaditehdas ja saman vuosikymmenen lopulla suurin osa talosta oli vuokrattu Lieksan sanomien kirjapainolle. Yläkerran iso huone sekä isännän työhuone olivat talvisodan aikana sotilasmajoitustiloina. Jatkosodan aikana talossa asui saksalaisia upseereita ja sotilaita. Sotien jälkeen alakerran nurkahuoneeseen sijoitettiin Ruusuristin kirjasto.

R, H, M



**Kuhmonkatu 13 (kohde 41)**

100 (112)

Asuinrakennus on rahu-tietojen mukaan valmistunut vuonna 1930. Sen lisäksi pihapiiriin kuuluu suunnilleen saman ikäinen talousrakennus. Rakennukset edustavat oman aikakautensa rakentamisperinnettä.

R, M



**Juhola (Venetie 4) (kohde 42)**

422-415-224

Pienikokoinen asuinrakennus on rakennettu vuonna 1927. Alun perin talo on tarkoitettu kahdelle perheelle, siinä oli kaksi sisäänkäyntiä ja kaksi aittaa. Nykyään pihapiiriin kuuluu aitta ja sauna. Rakennus on hyvä esimerkki 1920-luvun rakennuksista.

R, H, M



**Kalliola (Timitrantie 7) (kohde 43)**

422-415-222

Vuonna 1926 rakennettu mansardikattoinen asuinrakennus on esimerkki 1920-luvun asuinrakennuksista. Se kuuluu tuon ajan rakennusten muodostamaan kokonaisuuteen. Vanha rakennus tuo kerroksellisuutta uudempien rakennusten muodostamaan miljöökokonaisuuteen.

---

R, H, M



### **Louhirinne (Ylätie 1) (kohde 44)**

422-415-225

Näkyvällä paikalla sijaitseva pienikokoinen, mansardikattoinen talo on rakennettu vuoden 1920 paikkeilla. Rakennus on säilynyt hyvin alkuperäisessä asussaan. Se on edustava esimerkki oman aikansa rakentamisesta. Rakennus erottuu tiemaisemassa pienimuotoisena, tunnusmerkin omaisena maamerkkikohteena.

R, H, M



### **Kuhmonkatu 6 (kohde 45)**

422-415-46

Kuhmonkadun varressa sijaitseva rakennus on tyypillinen 1920-luvun asuin-liikerakennus. Rakennuksen ominaispiirteet ovat jossain määrin muuttuneet, muun muassa ikkunat on uusittu vanhoista poikkeaviksi. Talon on rakennuttanut 1920-luvulla Harley Hiles -niminen Amerikan kävijä. Talossa asusti alkuajoina omistajan lisäksi itärajan takaa ennen vuotta 1918 tulleita perheitä. Liiketoiloissa oli Matti Kärjen sekatavarakauppa, Tarkiaisen kahvila ja ainakin 1930-luvulla Jussi Kuokkasen huonekaluliike. Myöhemmin liiketoiloissa toimi konekorjaamo. Isokokoinen ulkorakennus paloi 1970-luvulla.

R, H, M

---

102 (112)





### Julkisia rakennuksia

Julkiset rakennukset, kuten kirkot ja koulut, erottuvat kaupunkikuvassa merkkirakennuksina. Lieksassa on useita sekä luterilaisia että ortodoksisia kirkkoja, mikä kertoo osaltaan sekä länteen että itään sitoutuneesta perinteestä.

#### Ortodoksinen seurakuntasali (Saavankatu 2) (kohde 46)



#### Lieksan seurakuntatalo (Papinkuja 2 / Mönninkatu 13-15) (kohde 47)



---

## Lieksan kirkonkylän kansakoulu (Koulukatu 16) (kohde 48)

422-415-6

Lieksan kirkonkylän kansakoulu aloitti toimintansa vuonna 1873. Rantalassa sijaitsevaan omaan koulurakennukseen päästiin vasta vuonna 1879. 1900-luvun alkuvuosikymmeninä koulutiloista oli jo huutava puute, ja koululuokkia opetettiin mm. kunnantalossa, Moision talossa, Termän talossa ja pitäjäntuvassa. Nykyisen keskuskoulun vanha puoli rakennettiin vuosina 1933-1935. Kontrollimestarina toimi arkkitehti Hyhkö, joka asui koulun rakennusajan läheisessä Termän talossa. Sotavuosina 1939-1945 rakennus toimi sotasairaalana, siipiosan kellaritiloissa oli sodan vainajien pesu- ja valmistelupaikka.

Koulutalon tilojen käydessä ahtaaksi 1940-luvun loppupuolella ryhdyttiin suunnittelemaan lisärakennusta. Keskuskansakoulun uusi osa valmistui vuonna 1952. Nykyisin koulurakennuksissa toimii kaupungin keskusta-alueen peruskoulun ala-aste. Eri-ikäiset koulurakennukset muodostavat edustavan eri aikojen kuluarkkitehtuurista kertovan kokonaisuuden. Kookkaat koulurakennukset muodostavat alueellaan tunnetun maamerkin.

R, H, M



**Rantalan koulu (Rantalantie 4 ja 6) (kohde 49)**



**Posti- ja poliisitalo (kohde 50)**

422-415-706

Asema-alueen kokonaisuuteen kuuluu Karjalantien varressa sijaitseva posti- ja poliisitalo. Julkisivuiltaan rapattu rakennus on valmistunut vuonna 1943. Aikanaan rakennus kuului

asema-alueen kuvaan olennaisesti liikennekeskuksena, olihan keskuksessa rautatie, posti ja poliisi. Varsinkin sota-ajan jälkeen liikenne oli vilkasta, ei ollut autoja, junat kulkivat, veivät ja toivat ihmisiä. Posti ja siinä oleva lennätinpuhelin olivat yhteydenpidon kannalta tärkeitä sinä aikana. Poliisi ja putkat olivat järjestyksenpidon kannalta tarpeellisia, sillä savot-talaiset riehaantuivat tilipussin saatuaan ja päästyään "maalikyliään." Rakennus erottuu asema-alueeseen kuuluvana maamerkkikohteena Karjalantielle.

R, H, M



**Paloasema (Koski- Jaakonkatu 7) (kohde 51)**

422-415-704

Paloasema on rakennettu vuonna 1938. Rakennusta on laajennettu ensimmäinen kerran vuonna 1950, toisen kerran vuonna 1955. Viimeisenä on rakennettu varastokatos vuonna 1978. Alkujaan rakennuksen seinät olivat rapatut, ne päällystettiin karaattilevyillä 1970- luvun alussa. Pääjulkisivun puolella on kauniisti detaljoidut pilarit.

R, H, M





**Pielisen-Karjalan musiikkiopisto (Koski- Jaakonkatu 4) (kohde 52)**

422-415-708

Entinen Pielisjärven kunnansairaala, nykyinen Pielisen- Karjalan musiikkiopisto, sijaitsee Koski-Jaakonkadun ja Sairaalakadun kulmauksessa Lieksan paloaseman vastapäätä. Rakennus valmistui sairaalaksi vuonna 1928. Rakennuksen käyttötarkoitus muuttui täysin 1970-luvun lopulla, kun se saneerattiin musiikkiopiston tiloiksi. Aikojen kuluessa rakennuksen ikkunat on vaihdettu ja uusia ikkunoita on lisätty mm. puolipyöreään päätyosaan, mikä on vaikuttanut rakennuksen piirteisiin. Katto on muutettu loivaksi pulpettikatoksi ja katolle on rakennettu ilmastointikonehuone. Muutosten vuoksi rakennusta on vaikea hahmottaa 1920-luvun rakennukseksi. Erityispiirteenä rakennuksessa erottuu puolipyöreä pääty, jonka puhtauslinjaisuus on kadonnut uusien ikkuna-aukkojen lisäämisen myötä.

H



**Valion Lieksan meijeri (Rantalantie 2) (kohde 53)**



**Vesitorni (kohde 54)**

Maamerkkikohde, joka näkyy kaupungin keskusta-alueella





**Urheilukatu 3 (kohde 55)**



**Urheilukatu 5 (kohde 56)**



**Lieksan kirjasto (Urheilukatu 4) (kohde 57)**



---

## 6 LÄHTEET

*Arvokkaat maisema-alueet.* Maisema-aluetyöryhmän mietintö II. Ympäristöministeriö, ympäristönsuojeluosasto, mietintö 66/1992, Helsinki, 1993

Ehdotukset valtakunnallisesti arvokkaiksi maisema-alueiksi maakunnittain, Pohjois-Karjala, 2016. [http://www.ym.fi/fi-FI/Ajankohtaista/Ymparistoministerio\\_kuulee\\_ehdotuksista\\_\(37446\)](http://www.ym.fi/fi-FI/Ajankohtaista/Ymparistoministerio_kuulee_ehdotuksista_(37446)) (20.8.2018)

Keski-Karhu, H. 2009. *Pohjois-Karjalan perinnebiotooppien hoito-ohjelma.* Pohjois-Karjalan ympäristökeskuksen raportteja.

*Maisemanhoito.* Maisema-aluetyöryhmän mietintö I. Ympäristöministeriö, ympäristönsuojeluosasto, mietintö 66/1992, Helsinki, 1993

Museovirasto, Kulttuuriympäristön palveluikkuna. [https://www.kyppi.fi/palveluikkuna/rapea/read/asp/r\\_kohde\\_det.aspx?KOHDE\\_ID=202270](https://www.kyppi.fi/palveluikkuna/rapea/read/asp/r_kohde_det.aspx?KOHDE_ID=202270) (16.8.2018)

Mökkönen, Teemu. *Brahea (1653-1681) – nykyinen Lieksa. Pohjaselvitys 1600-luvun kaupungista.* Vaasa- ja suurvalta-ajan kaupunkiarkeologinen inventointiprojekti. Museovirasto, rakennushistorian osasto, 2003. [https://www.kyppi.fi/palveluikkuna/raportti/read/asp/hae\\_liite.aspx?id=117554&tyyppi=pdf&kansio\\_id=422](https://www.kyppi.fi/palveluikkuna/raportti/read/asp/hae_liite.aspx?id=117554&tyyppi=pdf&kansio_id=422) (luettu 13.9.2018)

*Pohjois-Karjalan maakuntakaava, 3. vaihekaava.* Hyväksytty Pohjois-Karjalan maakuntavaltuustossa 3.6.2013, vahvistettu ympäristöministeriössä 5.3.2018. <http://www.pohjois-karjala.fi/maakuntakaava3> (26.11.2018)

*Pohjois-Karjalan maakuntakaavan 3. vaihe. Maakuntakaavaselostus.* Pohjois-Karjalan maakuntaliitto, Julkaisu 165, 2014. <http://www.pohjois-karjala.fi/maakuntakaava3> (20.8.2018)

*Rakennusperintö kunniaan Pohjois-Karjalassa* -hankkeen aineistot. MS Access-tietokanta. Pohjois-Karjalan ympäristökeskus, 2003

Saarelainen, Asko. *Lieksan kaupunki.* <http://www.lieksa.fi/documents/89419/364323/Lieksan+historiaa+ja+nykyp%C3%A4iv%C3%A4%C3%A4+-+Asko+Saarelainen.pdf/d2c995c0-740f-1fc4-8d8d-5f8eb616a9b7> (luettu 13.9.2018)

*Valtakunnallisesti merkittävät rakennetut kulttuuriympäristöt RKY.* Museovirasto, [http://www.rky.fi/read/asp/r\\_default.aspx](http://www.rky.fi/read/asp/r_default.aspx) (21.8.2018)

*Valtakunnallisesti ja maakunnallisesti merkittävät rakennetut kulttuuriympäristöt Pohjois-Karjalassa.* Pohjois-Karjalan maakuntakaavan 3. vaihe. Maakuntakaavaselostus, Liite 1. Pohjois-Karjalan maakuntaliitto, Julkaisu 165, 2014. <http://www.pohjois-karjala.fi/maakuntakaava3> (20.8.2018)



Oulussa 14. helmikuuta 2019

Sweco Ympäristö Oy

Kaisa Mäkinieniemi, arkkitehti, TkT

Johanna Lehto, FM

Aija Degerman, FM



