
VESILAIN 2 LUVUN 11 §:N MUKAINEN POIKKEUSLUPAHAKEMUS

Liekka Ylä-Kolintie 25 lähteikkö



Päiväys
Tekijä
Tarkastaja
Hyväksynyt

22.12.2023
Linnea Mäkinen
Jaakko Leppänen

Sisällys

1	Hakemus ja vaatimukset	3
2	Hakija ja hanke	3
2.1	Hakija	3
2.2	Hanke	3
3	Perustelut	4
3.1	Tausta	4
3.2	Toiminnan sijainti	4
3.3	Sovellettavat säädökset	6
3.4	Liittyminen muihin hankkeisiin	6
3.5	Maankäyttö ja kaavoitus	6
3.5.1	Maakuntakaava	6
3.5.2	Yleiskaavat	7
3.5.3	Asemakaavat	8
3.6	Alueen/alueiden maanomistus	9
4	Kohde, jolle haetaan poikkeuslupaa	9
4.1	Kohteen kuvaus	10
4.2	Tehtävät toimenpiteet ja niiden vaikutukset	13
4.3	Muun tyydyttävän ratkaisun puuttuminen	16
4.4	Hankkeen vaikutus lähteikköjen suotuisaan suojelutasoon	16
4.5	Haitallisten vaikutusten lieventäminen ja poistaminen	16
4.6	Arvio vahingoista	17
4.6.1	Arvio syntyvistä menetyksistä ja niiden korvattavuudesta	17
5	Lähdeviittaukset	17

LIITTEET

Liite 1. Lieksan lähteiköt (Arvio vaikutuksesta luontotyyppin suotuisan suojelun tasoon luvussa 7)

Liite 2. Asemapiirustus

Liite 3. Kiinteistökartta ja kiinteistötiedot

Liite 4. Yleiskaavakartta

Liite 5. Natura-arvioinnin tarveharkinta

Liite 6. Natura-arviointi

Liite 7. ELY-keskuksen muistio maastotarkastukselta, Ylä-Kolintie 25

Liite 8. Pohjavesimallinnusraportti

Liite 9. Maisemavaikutusten arviointi

Liite 10. Ylä-Kolintie 25 pysäköintialueen hulevedet

Liite 11. Yleiskartta

1 Hakemus ja vaatimukset

Lieksan kaupunki hakee vesilain (587/2011) 2 luvun 11 §:n mukaista poikkeusta vesiluontotyyppin eli luonnontilaisen tai sen kaltaisen tihkupinnan luonnontilan vaarantamiskiellosta.

Poikkeuslupaa haetaan, koska hankkeen rakentamisen takia joudutaan kajoamaan vesilain 2 luvun 11 §:n tarkoittamaan lähde tai lähdesuohon, johon tihkupinta sisältyy. Vaikutuksia aiheutuu suoraa pysäköintialueella sijaitsevalle tihkupinta-alueelle ja näin ollen lupaa haetaan koko pysäköintialueen alle jäävän tihkupinta-alueen hävittämiselle.

Lupahakemuksen kohteena oleva luonnontilaisen kaltainen tihkupinta sijaitse Lieksassa, Ylä-Kolin alueella kohteessa Ylä-Kolintie 25. Pysäköintialueen rakentamisen ajankohta ajoittuu vuodelle 2025.

2 Hakija ja hanke

2.1 Hakija

Lieksan kaupunki

Maankäyttö

Susanna Saastamoinen

susanna.saastamoinen@lieksa.fi / 040 1044 009

2.2 Hanke

Hakemus koskee Ylä-Kolintie 25 suunniteltua pysäköintialuetta, joka tulee ratkaista ennen asema- ja osayleiskaavojen etenemistä. Suunniteltu pysäköintialue sijaitsee tihkupintaisella alueella, joka rakentamisen yhteydessä tulee jäämään kokonaan pysäköintialueen alle.

Kolin matkailuvision 2050 tavoitteena on Kolin matkailuvolyymien kymmenkertaistuminen nykyisestä ja Kolin kasvun laaja vaikutus Lieksan ja Juuan kehitykseen. Tavoitteena on myös Kolin alueen saavutettavuuden ja liikenneinfran parantuminen merkittävästi, jota suunniteltu pysäköintialue edesauttaa osaltaan tavoitteen toteutumisessa. (Lieksan kaupunki 2021) Lieksan kaupungin tavoitteena on kehittää luonto- ja kulttuurimatkailukohteita matkailun kasvua tukevaksi kaavoituksen kanssa, johon lukeutuu hyvällä sijainnilla olevan Ylä-Kolintie 25 alueen monipuolisen matkailurakentamisen kehittäminen. Pysäköintialueen rakentamisella pyritäänkin palvelemaan alueen matkailijoita.

3 Perustelut

3.1 Tausta

Poikkeuslupakohteen tihkupinta on Vesilain 2.luvun 11§:n tarkoittama tihkupinta (Liite 7). Hakemuksen yhteydessä on arvioitu muiden alueelle (Lieksaan) sijoittuvien muiden lähteikkökohteiden (tihkupinnat, lähteet, lähteiköt) luonnontilaisuutta, maantieteellistä sijoittumista ja uhkatekijöitä. Tämän arvion (Liite 1) perusteella on tarkasteltu luvitettavan kohteen merkitystä luontotyypin suotuisaan suojelutasoon.

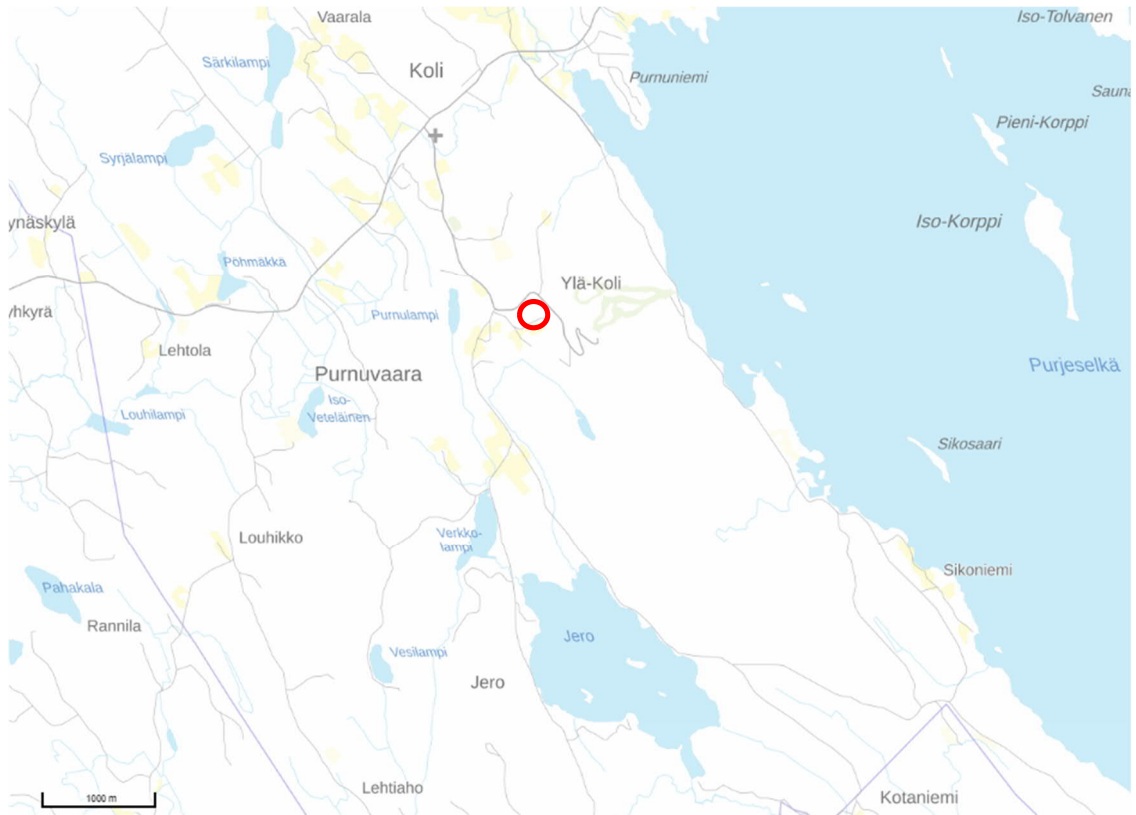
Tihkupinta sijaitsee Ylä-Kolintie 25 kiinteistöllä 422-411-17-21, johon suunnitellaan asfaltoitua pysäköintialuetta. Tihkupinta-alue sijaitsee suunnitellun pysäköintialueen pohjoisosassa. Pysäköintialueen rakentamisen seurauksena tihkupinta-alueelle ja sen luonnontilaisuuteen kohdistuu vaikutuksia. Kohteella tehtäviä toimenpiteitä ja niiden vaikutuksia on käsitelty tarkemmin luvussa 4.2.

Ylä-Kolintie 25 suunnitellusta pysäköintialueesta on laadittu asemapiirustus (Liite 2, Kuva 7).

3.2 Toiminnan sijainti

Tihkupinta sijaitsee Lieksan kaupunkiin kuuluvan Ylä-Kolin alueella sijoittuen Ylä-Kolintien länsipuolelle (Kuva 1). Noro ei sijaitse pohjavesialueella. Tihkupintaa ympäröi valtion omistama luonnonsuojelualue, Kolin kansallispuisto (KPU070027), joka kuuluu myös Natura 2000 -suojelualueeseen (SACFI0700010). GTK:n aineistojen perusteella tihkupinnan alueella ei esiinny happamia sulfaattimaita. Tihkupinnan sijainti suhteessa parkkialueeseen on esitetty kappaleessa 4.

Tihkupinnasta noin 200 metrin etäisyydellä sijaitsee yksi asuinrakennus, kaksi loma-asuntoa ja useampi muu rakennus. Lähin muu rakennus sijaitsee noin 50 metrin etäisyydellä tihkupinnasta. Kiinteistönomistajatiedot on esitetty liitteessä 3. Lähikiinteistöt on kerrottu myös luvussa 3.6.



Kuva 1. Kohteen yleissijaintikartta.

3.3 Sovellettavat säädökset

Vesilain 2. luvun 11 §:ssä säädetään pienvesistöjen suojelemisesta seuraavasti:

"Luonnontilaisen enintään kymmenen hehtaarin suuruisen fladan, kluuvijärven tai lähteen taikka muualla kuin Lapin maakunnassa sijaitsevan noron tai enintään yhden hehtaarin suuruisen lammen tai järven luonnontilan vaarantaminen on kielletty.

Lupaviranomainen voi yksittäistapauksessa hakemuksesta myöntää poikkeuksen 1 momentin kiellosta, jos momentissa mainittujen vesiluontotyyppien suojelutavoitteet eivät huomattavasti vaarannu. Jos 1 momentissa tarkoitettu seuraus aiheutuisi hankkeesta, johon on haettu tämän lain mukaista lupaa, lupa-asian yhteydessä on viran puolesta tutkittava kysymys poikkeuksen myöntämisestä. Poikkeuksesta on soveltuvien osin voimassa, mitä lupaviranomaisen luvasta säädetään".

3.4 Liittyminen muihin hankkeisiin

Pysäköintialueen lisäksi alueelle laaditaan yhdessä osayleiskaavan muutos ja asemakaavan laajennus. Eteläosaan on tarkoitus kaavoittaa matkailupalveluilta ja todennäköisesti hotelli. Ylä-Kolintien pohjois-/itäpuolelle on suunniteltu kevyen liikenteen väylä, jolle on myönnetty lupa Ympäristöministeriössä 16.12.2022.

Muista merkittävistä hankkeista tihkupinnan kohdalla ei ole tietoa.

3.5 Maankäyttö ja kaavoitus

Maankäyttö tihkupinnan kohdalla on sen itäpuolella pääasiassa virkistyskäyttöä, jossa virkistyskäyttö sijoittuu Kolin kansallispuistoon. Länsipuolella maankäyttö on todennäköisesti talousmetsän hoitoon liittyvää.

Hakemuksen kohteena olevat toimenpiteet eivät ole ristiriidassa alueen kaavoituksen kanssa. Alla on kuvattu eri kaavatasojen kaavamerkinnot kohteelta.

3.5.1 Maakuntakaava

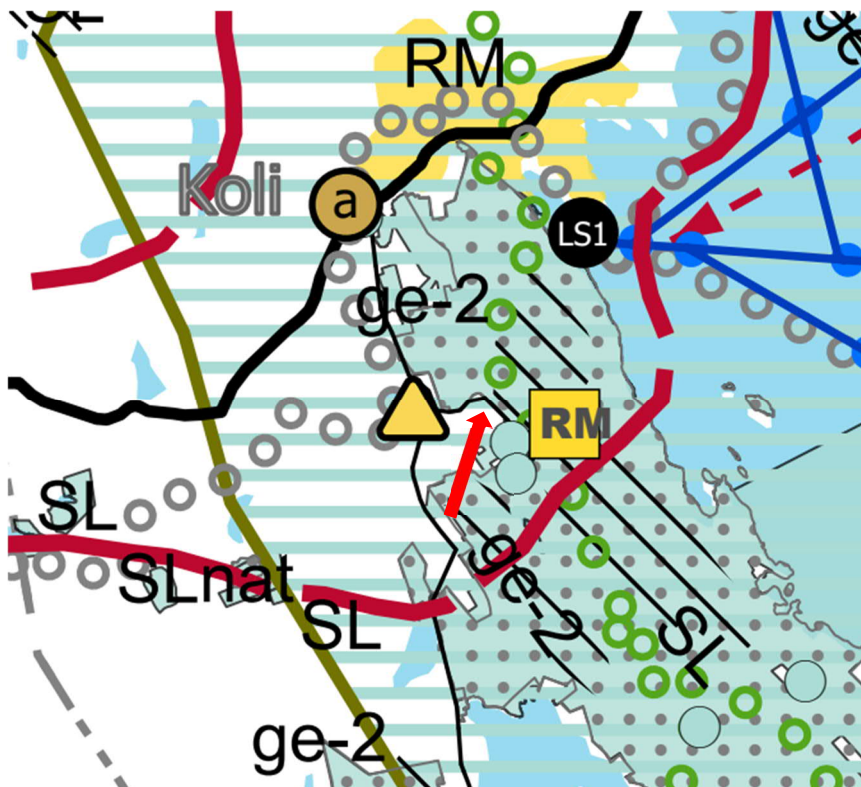
Lieksan alueen maakuntakaavasta huolehtii Pohjois-Karjalan maakuntaliitto. Pohjois-Karjalan kokonismaakuntakaava 2040 on hyväksytty maakuntavaltuuston kokouksessa 7.9.2021 ja se on lainvoimainen. Kokonismaakuntakaava 2040 kumoaa voimassa olevat 1.–4. vaihemaakuntakaavat lukuun ottamatta tuulivoimaloiden alueita. Pohjois-Karjalan maakuntavaltuusto hyväksyi Pohjois-Karjalan maakuntakaava 2040 1. vaiheen kokonaisuudessaan 13.6.2022. Hyväksymispäätöksestä on valitettu hallinto-oikeuteen, joka antoi päätöksensä 20.9.2023. Päätöksessä maakuntakaavasta kumotaan kuusi turvetuotantoon soveltuvaa aluetta, muutoin valitus hylättiin. Pohjois-Karjalan maakuntahallitus on päättänyt 22.5.2023 käynnistää Pohjois-Karjalan maakuntakaava 2040, 2. vaiheen laatimisen.

Pohjois-Karjalan kokonismaakuntakaavassa 2040 tihkupinta sijoittuu valtakunnallisesti merkittävälle maisema-alueelle (ma/mv) (Kuva 2) ja kaavan suunnittelumääräyksen mukaan: "Alueen suunnittelussa ja käytössä on otettava huomioon arvokkaan maisema-

alueen kokonaisuus, ominaispiirteet ja maisema-arvot sekä turvattava ja edistettävä niiden säilyttämistä.”

Maakuntakaavaan on mahdollista tutustua Pohjois-Karjalan maakuntaliiton sivuilla. (Pohjois-Karjalan maakuntaliitto 2023)

Hakemuksen kohteena olevat toimenpiteet eivät ole ristiriidassa Pohjois-Karjalan kokonaismaakuntakaavan 2040 kanssa eivätkä hakemuksen kohteena olevat toimenpiteet vaikeuta kaavan toteuttamista.

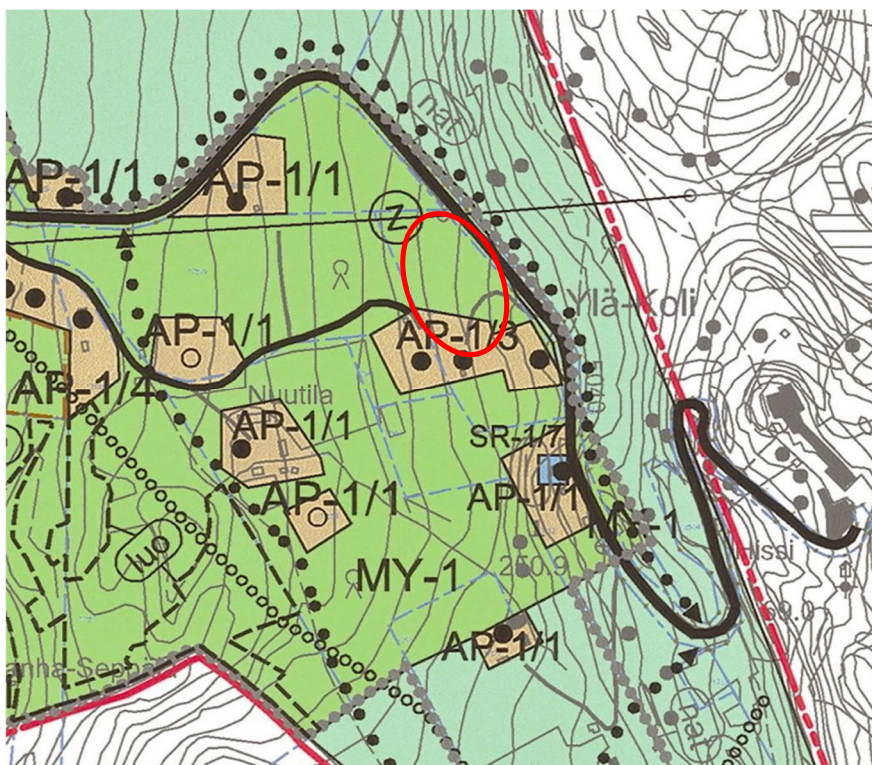


Kuva 2. Kaavaote Pohjois-Karjalan kokonaismaakuntakaava 2040. Pysäköintialueen karkea sijainti on osoitettu punaisella nuolella.

3.5.2 Yleiskaavat

Alueella on voimassa Lieksan kaupunginvaltuuston 10.9.2012 § 70 hyväksymä Kolin keskusta-alueen osayleiskaava (Kuva 3). Alue on osoitettu maa- ja metsätaloustaloustaloukselliseksi alueeksi (MY-1), jolla on erityisiä ympäristöarvoja ja, jossa metsähakkuu on suoritettava alueen erityisluonteen edellyttämällä tavalla. Pysäköintialueen eteläpuoli on osoitettu pientalovaltaiseksi asuntoalueeksi (AP-1/3). Alue on tarkoitettu ympärivuotisten asuntojen rakentamiseen. Rakennuspaikalle saa rakentaa yhden tai kahden perheen asuinrakennuksen lisäksi saunan ja tarvittavia talusrakennuksia. Rakentamista tulee sopeuttaa vaarallisempaan ja olemassa olevan rakennuskantaan. Rakennusten

yhteenlaskettava kerrosala on enintään 300 k-m³. Luku kauttaviivan jälkeen osoittaa rakennuspaikkojen enimmäismäärän alueella. (Liite 4)



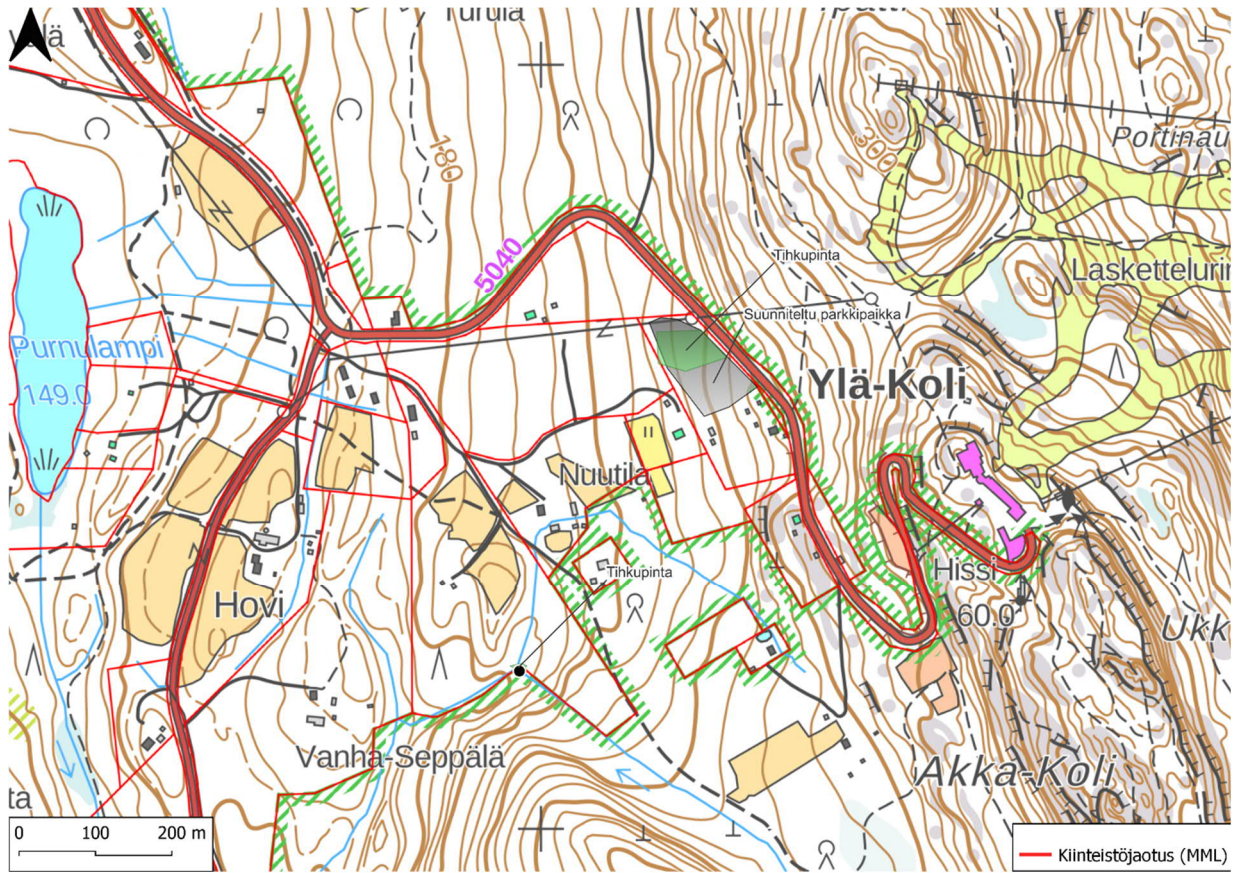
Kuva 3. Kaavaote Kolin keskusta-alueen osayleiskaavasta. Pysäköintialueen karkea sijainti on osoitettu punaisella ympyrällä.

Ylä-Kolintie 25 alueella on meneillään Kolin keskusta-alueen osayleiskaavan muutos. Osayleiskaavan muutoksen osallistumis- ja arviointisuunnitelma (OAS) on asetettu nähtäville kaupunginhallituksen 23.3.2020 § 112 päätöksen mukaisesti 23.4.-22.5.2020. Kaavamutoksen tarkoituksena on tutkia paikan soveltuvuutta matkailurakentamiseen ja pysäköintiin osana kansallispuiston kokonaispysäköintiratkaisuja. Tavoitteena on asettaa nähtäville sekä yleiskaava- ja asemakaavaluonnos vuoden 2024 alussa.

3.5.3 Asemakaavat

Alueella ei ole voimassa olevaa asemakaavaa.

Ylä-Kolintie 25 alueella on meneillään Kolin asemakaavan laajennus. Asemakaavan laajennuksen osallistumis- ja arviointisuunnitelma (OAS) on asetettu nähtäville kaupunginhallituksen 2.11.2020 § 292 päätöksen mukaisesti 5.11. – 30.11.2020 väliseksi ajaksi. Asemakaavalla tutkitaan paikan soveltuvuutta matkailurakentamiseen ja pysäköintiin osana Ylä-Kolin kokonaispysäköintiratkaisuja. Tavoitteena on asettaa nähtäville sekä yleiskaava- ja asemakaavaluonnos vuoden 2024 alussa.



Kuva 5. Ylä-Kolintie 25 tihkupinta-alueen (vihreällä merkitty) ja suunnitellun pysäköintialueen (harmaalla merkitty) sijainnit.

4.1 Kohteen kuvaus

Alueelle on tehty Natura-arvioinnin tarveharkinta vuonna 2020 (Liite 5) ja Natura-arviointi vuonna 2021 (Liite 6), joiden yhteydessä on arvioitu Ylä-Kolintie 25 luonnonympäristöä. Ylä-Kolintie 25 alue on lähes kokonaan jyrkän rinteiden tuoretta ja kosteaa lehtoa, jonka luonnontila on heikentynyt ihmistoiminnan vaikutuksesta. Kiinteistön pohjoisosassa, jossa tihkupinta-alue sijaitsee, puusto on luonnontilaisempaa ja siinä alkaa monimuotoisuudelle merkittäviä rakennepiirteitä. Alue on todennäköisesti entistä metsitettyä peltoa ja osittain pihapiirin reunamia. Puusto on varttunutta koivikkoa, joka on ainakin osittain istutettua. Sekapuuna on muita lehtipuita, mm. haapaa, pihlajaa, raitaa ja tuomea. Pohjoisosa on myös vuonna 2020 tehdyn tarveharkinnan mukaan voimakkaasti valuvetinen.

Pohjoisosassa kasvaa mm. suokelttoa, isoalvejuurta, suo-orvokkia ja metsäruusua sekä tavanomaisempaa lehtolajistoa, kuten huopaohdaketta, metsäliekosammalta ja korpi-imarretta. Lisäksi alueella pohjakerroksessa havaittiin mm. kerrossammal ja seinäsammal. Kenttäkerroksessa havaittiin mm. maitohorsma, mesiangervo, hiirenporras,

metsäalvejuuri, kastikat, mustikka, nuokkotalvikki, käenkaali, ojakellukka ja metsäkurjenpolvi. Kääväkkäistä havaittiin kuhmukääpä, arinakääpä, taulakääpä ja kantokääpä. Lisäksi lupiinia kasvaa kiinteistöllä laajalti painottuen itä- ja eteläosiin.

Alueella on lisäksi tehty vuoden 2022 toukokuussa ja syyskuussa ELY-keskuksen toimesta maastotarkastukset (Liite 7), jonka mukaan alueelta löytyy lukuisia selkeitä tihkupintoja sekä tihkupintamaisia pohjavesivaikutteisia alueita. Kasvillisuus oli selkeästi lajistoltaan erilaista pohjavesivaikutteisilla tihkupinnoilla, mm. suokeltoa esiintyi runsaasti. Kokonaisuudessaan tihkupinnat ja muut tihkupintamaiset pohjavesivaikutteiset alueet luottuvat lehdossa usean aarin alueelle.

Raportin (ELY-keskus 2022) mukaan tihkupintojen yhteydessä on hieman myös vapaata vettä (noroisuutta), mutta hankealueen paras/selkein norouoma hankealueen pohjoisosassa on tuhoutunut traktorin tai metsäkoneen ajouran vuoksi.

Alue, jolla tihkupinta sijaitsee, on selvästi ihmistoiminnan muuttamaa aluetta. Kuitenkin varsinainen tihkupinta-alue on voinut jäädä vanhan ilmakuvan ja maastotarkastuksen (Liite 7) perusteella voimakkaampien hakkuiden ulkopuolelle. Sähkölinjan kohdalla on ajettu traktorilla/muulla työkoneella ja ajourien kohdalla alue on merkittävästi menettänyt luonnontilaisuuttaan.

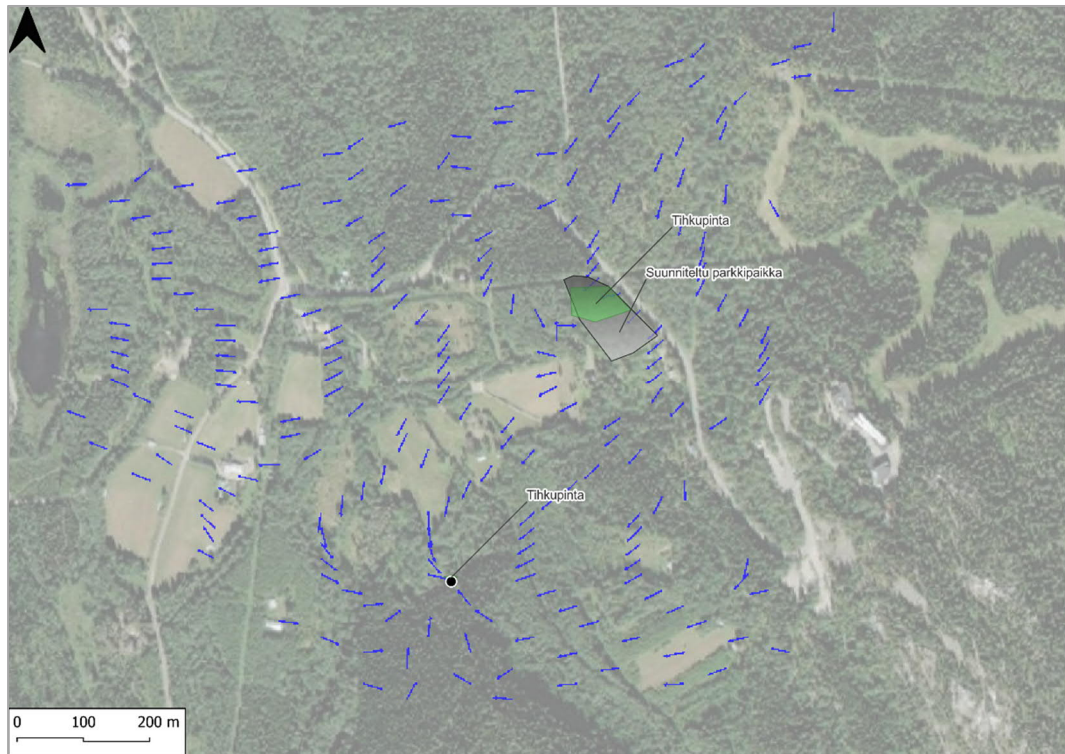
Pohjavesiolosuhteet

Tunnistetut tihkupinta-alueet sijoittuvat Ylä-Kolin ja Paimenenvaaran rinnealueiden juurille. Kohteet ovat tyypillisiä tihkupintojen ja lähteiden sijaintipaikkoja. Kohteissa pohjavesi purkautuu yleisesti mäki-alueiden juurilla kohdissa missä pohjaveden taso leikkaa maanpinnan tasoja tai alueella esiintyy esimerkiksi vettä pidättävä maakerros tai kallion pinta. Tutkimusalueelta ei ole saatavissa kairaustietoa maaperän kerrosrakenteista tai tietoa pohjaveden pinnan tasoista, koska alueella ei ole pohjavesiputkia. Alueella sijaitsee useita tihkupintoja, joten purkautuvan pohjaveden määrää on vaikea arvioida, eikä tarkkaa tietoa purkautumismäärästä olekaan saatavilla.

Maaperäkartan mukaan alueella esiintyy moreenikerroksia, joita ympäröi kallioalueet. Moreenikerrosten tarkempaa maalajikoostumusta ei ole määritelty ja moreenin koostumus ja vedenjohtavuus voivatkin vaihdella. Alueella voi esiintyä myös pohjaveden liikkeisiin vaikuttavia hienoainesta sisältäviä maakerroksia. Ylä-Kolin ja Paimenenvaaran alueella kalliopinnan päällä olevien maakerrosten laadusta tai paksuudesta ei ole tarkempaa tietoa, mutta ne ovat arviolta ainakin pääosin vettä johtavaa moreenia.

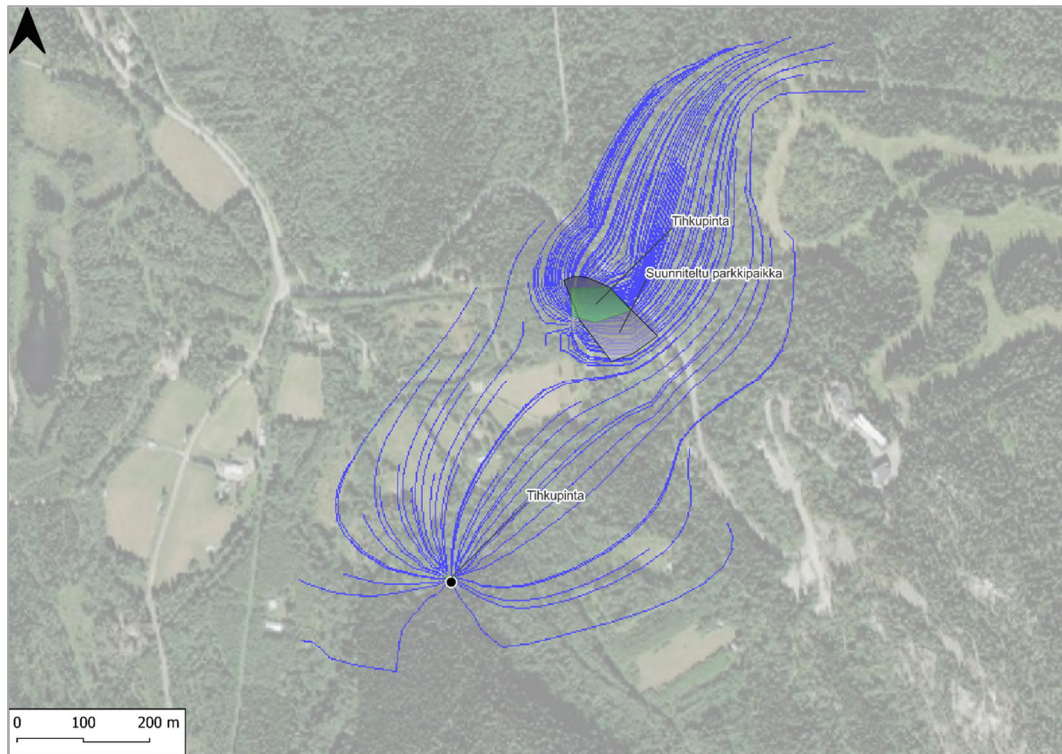
Koska alueelta ei ole saatavilla tutkimustietoa, selvitettiin pohjaveden virtausreittejä karttatarkastelun ja konseptuaalisen pohjavesimallinnuksen avulla (Liite 8). Tuloksia vertaamalla kallioalueiden rajaamalla alueelta saatiin hyvä käsitys pohjaveden virtausreiteistä ja tihkupintojen vaikutusalueista. Tihkupintoihin pohjavesi kulkeutuu pääasiassa niiden viereisiltä Kolin kansallispuiston Natura 2000-alueen rinnealueilta. Eteläisemmälle tasaisemmalla alueella sijaitsevalle pienemmälle tihkupinta-alueelle pohjavesi kulkeutuu laajemmin ympäröiviltä alueilta (Kuva 6). Kalliopaljastumat rajaavat pohjoisemman tihkupinta-alueen pohjaveden muodostumisaluetta Ylä-Kolin rinnealueella. Kallio- ja moreenirinteiden toimiessa pohjaveden pääasiallisena muodostumisalueena, pohjavesi virtaa maaperän topografian mukaisesti kohti alavampia alueita purkautuen osin

maanpinnalle kartoitetuista tihkupinnoista. Maanpinnalle purkautuva vesi kulkeutuu ja mahdollisesti purkautuu myös suoraan alueen pintavesikohteisiin, kuten pohjoisemman tihkupinnan alueella olevaan noroon.



12(16)

VESILAIN 2 LUVUN 11 §:N MUKAINEN
POIKKEUSLUPAHAKEMUS
LIEKSA YLÄ-KOLINTIE 25 LÄHTEIKKÖ



Kuva 6. Pohjavesimallinnuksen avulla tihkupintojen alueilta määritellyt pohjaveden virtaussuunnat (ylempi kuva) ja pohjaveden virtausreitit (alempi kuva).

4.2 Tehtävät toimenpiteet ja niiden vaikutukset

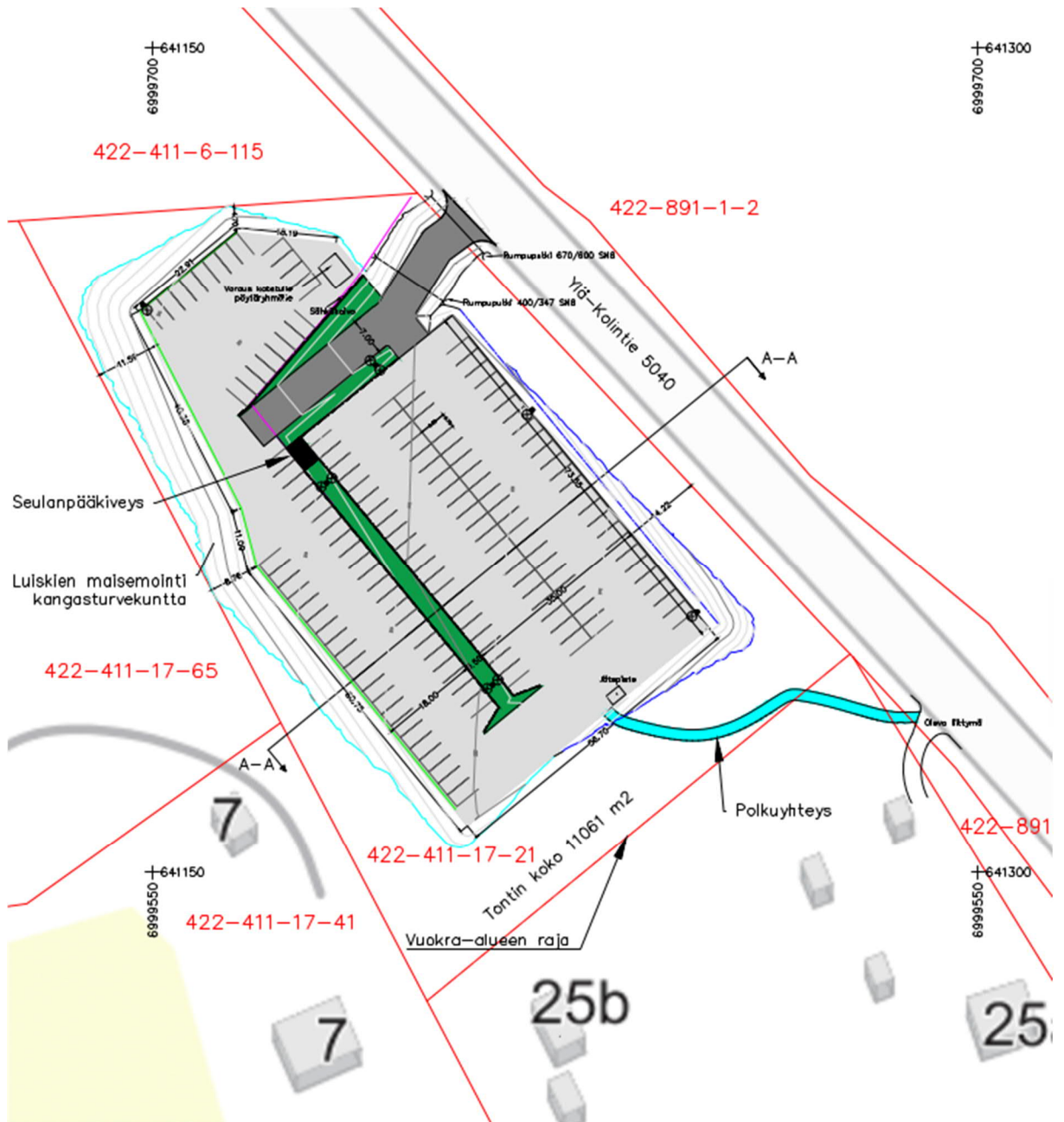
Ylä-Kolintien 25 pohjoisosaan suunnitellaan 150 pysäköintipaikkaa kattava asfaltoitu henkilöautojen pysäköintialue tien länsipuolelle. Kyseisellä kiinteistöllä, sen eteläosassa, on myös varaus hotellirakentamiselle.

Lupahakemuksessa on esitetty pysäköintialueen suunnitelmätieto (Kuva 7). Pysäköintialueen rakentamisen yhteydessä joudutaan tekemään maastonmuokkaus- ja täyttötöitä. Rakennuspaikan maaston muodoista johtuvat suurehkot luiskat maisemoidaan ympäristöön sopivaksi. Pysäköintialueen pohjoispuolelle tulee tieliittymä Ylä-Kolintielle. Pysäköintialueelle on suunniteltu parkkiruutujen lisäksi viheralueita, jätepieste sekä varaus katetulle pöytäryhmälle. Alueella havaitut tihkupinnat tulevat jäämään kokonaisuudessaan suunnitellun pysäköintialueen alle, jonka jälkeen tihkumista tulee tapahtumaan mahdollisesti pysäköintialueen reuna-alueilla.

Tihkupinta-alue tulee luontotyyppinä tuhoutumaan rakentamisen seurauksena, mutta pohjaveden määrä ei tule varsinaisesti muuttumaan. Maanpinnalle purkautuva vesi kulkeutuu ja mahdollisesti purkautuu myös suoraan alueen pintavesikohteisiin, kuten pohjoisemman tihkupinnan alueella olevaan noroon.

Lähtötietojen mm. (ELY-keskus 2022 ja Natura-arviointi 2021) mukaan noron ympäristössä ei ole tunnettuja uhanalaisten, rauhoitettujen, erityisesti suojeltujen tai luontodirektiivin liitteisiin II ja IV(b) kuuluvien kasvilajien tunnettuja kasvupaikkoja, joten hanke ei vaikuta näihin lajeihin. Natura-arvioinnin mukaan (Liite 6) alueen rakentamisella ei ole myöskään vaikutusta Kolin kansallispuiston Natura-alueen luontotyyppeihin. Pysäköintialueen maisemavaikutusten arvioinnissa (Liite 9) todetaan, että lähiympäristön ollessa metsää, maisemavaikutukset rajoittuvat kohtalaisen pienelle alueelle eikä Kolin huipulta, Ukko-Kolilta, Akka-Kolilta tai Paha-Kolilta katsottuna parkkialue vaikuta maisemaan.

Hankkeen rakennusvaiheessa ei voida välttää tihkupinta-alueeseen kajoamista ja pysäköintialue on jouduttu sijoittamaan todennäköisesti tai potentiaalisesti luonnontilaisen tai luonnontilaisen kaltaisen tihkupinta-alueen päälle. Toimenpide ei kuitenkaan aiheuta tihkupinta-alueen luontotyyppin suojelutavoitteiden huomattavaa vaarantumista (luku 4.4, liite 1.)



Kuva 7. Ote asemapiirroksesta.

Pohjavesivaikutukset

Pohjavesi kulkeutuu tihkupinta-alueisiin suhteellisen pieneltä alueelta, joten ne ovat myös herkkiä valuma-alueella tapahtuville maankäytön muutoksille. Pohjoisemman tihkupinnan alueelle on suunniteltu asfaltoitu noin 150 auton pysäköintialue ja kyseisellä kiinteistöllä on myös varaus hotellirakentamiselle. Ylä-Kolintien viereiset tihkupinnat tulevat jäämään kokonaisuudessaan suunnittelun pysäköintialueen alle (Kuva 5). Pysäköintialueen perustaminen ja rakentaminen vaativat maaperän muokkaamista, täyttöjä ja kaivuita, joiden seurauksena luonnontilaiset tihkupinnat tulevat häviämään. Eteläisempi pienempi tihkupinta-alue on kaukana rakennettavan pysäköintialueen lounaispuolella ja jää luonnontilaiseksi. Pohjavesi kulkeutuu eteläisemmälle tihkupinta-alueelle pääosin sitä ympäröiviltä alueilta ja osin mahdollisesti myös Ylä-Kolin alueelta.

Parkkipaikan perustamistavasta ja perustamisen korosta riippuu, kuinka paljon alueen maaperää joudutaan muokkaamaan. Parkkipaikan rakentamisen myötä pohjavedelle syntyy todennäköisesti uusia purkautumiskohtia parkkialueen peittäessä pohjoisemman tihkupinnan lähes kokonaisuudessaan. Asfaltoitu parkkialue vähentää pohjaveden muodostumista, mutta pohjavesi kulkeutuu purkautumisalueille pääosin parkkialueen ulkopuolelta. Rakentamisen ei arvioida kokonaan estävän pohjaveden virtausta alueella. Parkkialueen rakentamisella ei arvioida olevan vaikutusta eteläisempään tihkupintaan, joka saa vetensä parkkialueen ulkopuolelta (Kuva 6). Parkkialueella syntyvät hulevedet tulee käsitellä mahdollisten avoneuvoista tapahtuvien vuotojen varalta, mikäli vedet johdetaan alueen maaperään tai pintavesikohteisiin. Näin haitta-aineita ei pääse kulkeutumaan tihkupinta-alueille tai muuten luontokohteisiin. Tihkupintojen läheisyydessä tai rakennettavan parkkialueen vaikutusalueella ei ole pohjavesialueita.

4.3 Muun tyydyttävän ratkaisun puuttuminen

Suunnitellun asfaltoidun pysäköintialueen eteläpuoli on osa vireillä olevaa kaavoitusta, johon on suunniteltu majoitusratkaisuja, ja tämän vuoksi pysäköintialue on sijoitettu kiinteistön pohjoispuolelle. Kolin kansallispuiston suojelualue Ylä-Kolintie 25 pohjois-, itä- ja eteläpuolella on myös rajoittava tekijä asfaltoidun pysäköintialueen sijoittamisessa sekä länsipuolella sijaitsevat yksityiset kiinteistöt. Hankkeen toteuttaminen ei ole mahdollista ilman muutoksia tämän lupahakemuksen mukaiseen tihkupintakohteeseen.

4.4 Hankkeen vaikutus lähteikköjen suotuisaan suojelutasoon

Toimenpide ei aiheuta tihkupinta-alueen luontotyyppin suojelutavoitteiden huomattavaa vaarantumista. Luontotyyppin suojelutavoitteiden arviointi on esitetty lupahakemuksen yhteydessä laaditussa lähteikköselvityksessä (Liite 1)

4.5 Haitallisten vaikutusten lieventäminen ja poistaminen

Parkkialueella syntyvät hulevedet tulee käsitellä mahdollisten avoneuvoista tapahtuvien vuotojen varalta, mikäli vedet johdetaan alueen maaperään tai pintavesikohteisiin. Näin haitta-aineita ei pääse kulkeutumaan tihkupinta-alueille tai muuten luontokohteisiin. Muita vaikuttavia lieventäviä toimenpiteitä ei pystytä tihkupinnan osalta tekemään.

Maisemahaittoja pyritään minimoimaan poistamalla puustoa ja kasvillisuutta vain rakentamisen kannalta välttämättömän verran. Tarvittaessa voidaan tehdä uusia istutuksia mm. näkösuojaksi läheisille rakennuksille. Suurehkot luiskat maisemoidaan myös ympäristöön sopivaksi. Hankkeessa on lisäksi huolehdittava, että vieraslajien leviäminen esim. pintamaan mukana estetään.

4.6 Arvio vahingoista

4.6.1 Arvio syntyvistä menetyksistä ja niiden korvattavuudesta

Kohteella tehtävistä tihkupinnan muutokseen liittyvistä toimenpiteistä ei aiheudu taloudellisia menetyksiä.

5 Lähdeviittaukset

Lieksan kaupunki. 2021. Kolin matkailuvisio 2050 viitoittaa Kolin alueen kehittämistyötä. Verkkosivusto. Saatavilla: <https://www.lieksa.fi/-/kolin-matkailuvisio-2050-viitoittaa-kolin-alueen-kehittamistyota> [viitattu 19.12.2023]

Pohjois-Karjalan maakuntaliitto. 2023. Pohjois-Karjalan maakuntakaava 2040. Verkkosivusto. Saatavilla: <https://pohjois-karjala.fi/maakuntakaava-2040/> [viitattu 1.12.2023]