

**LIEKSA - JUUKA
Kolin - Ahmovaaran
osayleiskaavan
arkeologinen inventointi
2020
Ver. 2**



**Johanna Rahtola
Timo Sepänmaa**



Tilaaaja: Sweco Ympäristö Oy

Sisältö

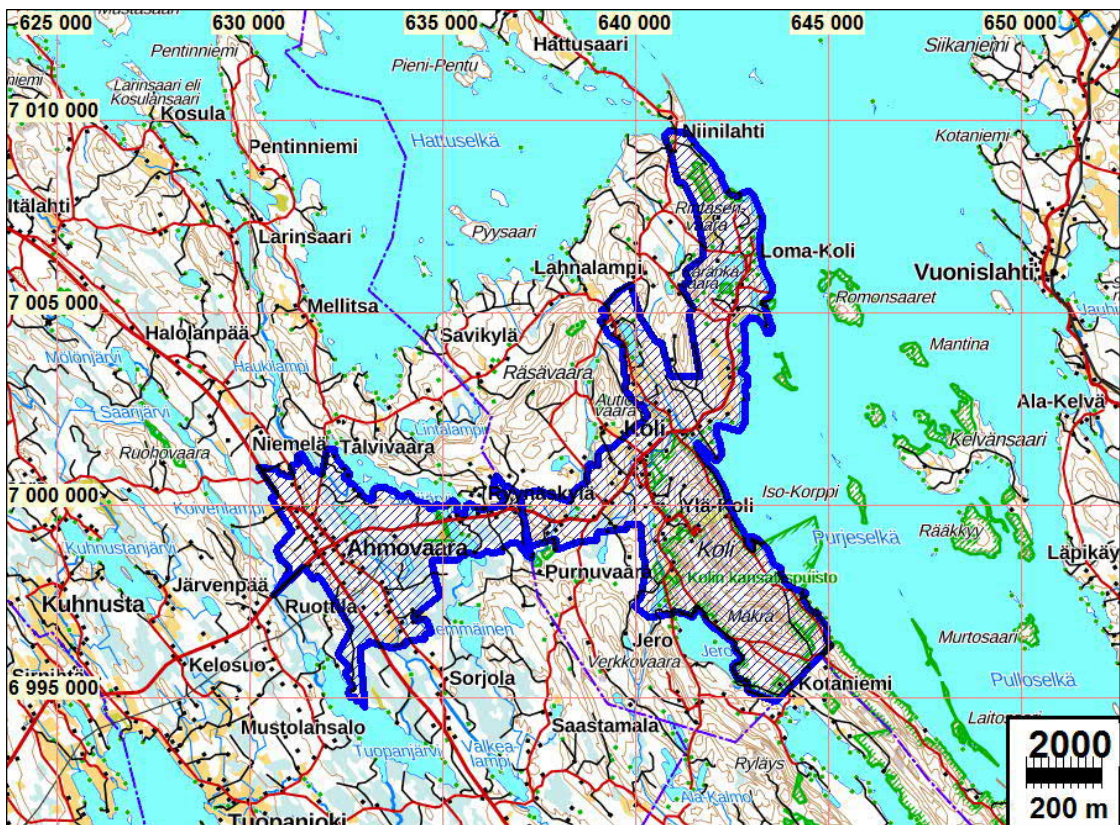
Perustiedot	3
Yleiskartta	4
Kohdeluettelo	5
Inventointi	6
Esihistoria	7
Historiallinen aika	7
Maastotyö	8
Tulos	8
Lähteet	9
Muinisjännökset	10
1 LIEKSA KOIRILAMMIT 1	10
3 LIEKSA KOIRILAMMIT 2	12
4 LIEKSA KANKAALA	14
7 LIEKSA SIKJOINNIEMI	15
9 LIEKSA KOLINKYLÄ RANTALA	16
11 LIEKSA HIEKKANIEMI N.....	18
12 LIEKSA HÄKINLAHTI 2	19
13 LIEKSA RINTASENLAMMIT	20
14 LIEKSA LIKOLAHTI (AUTIONIEMI)	22
18 LIEKSA NUUTILA 1	24
22 LIEKSA-JUUKA NIMILAMMIT	26
23 JUUKA / LIEKSA RYYNÄSKYLÄ 1	27
24 JUUKA / LIEKSA RYYNÄSKYLÄ 2	28
27 JUUKA AHONIEMI	29
29 LIEKSA NUUTILA 3.....	31
Muut kulttuuriperintökohteet	33
8 LIEKSA PATALAMPI	33
10 LIEKSA KOIRILAMMIN KAIVANTO	34
17 LIEKSA PÖHMÄKKÄ	36
19 LIEKSA VAAKANAISENAUTIO	38
25 JUUKA MYLLYJOKI	40
26 JUUKA SITTAPURO	42
28 LIEKSA NUUTILA 2.....	44
Mahdollinen muinajännös	45
2 LIEKSA KÄRÄNKÄLAMPI	45
Löytöpaikat	47
5 LIEKSA LAMMINPÄÄ	47
6 LIEKSA KOLINKYLÄN JOKELA	49
Muut kohteet	50
15 LIEKSA MYLLYPURO	50
21 LIEKSA PELTOLA	51

Kansikuva: Tutkimusalueen koillisosaa Pielisen rannalla.

Perustiedot

31.8.2020 jätettyä raportti on täydennetty elokuussa 2021 lisäämällä kohdekuvaukseen aiemmasta raportista pois jäänyt kohde 17 sekä muutettu kohteen 21 status havaintopaikaksi.

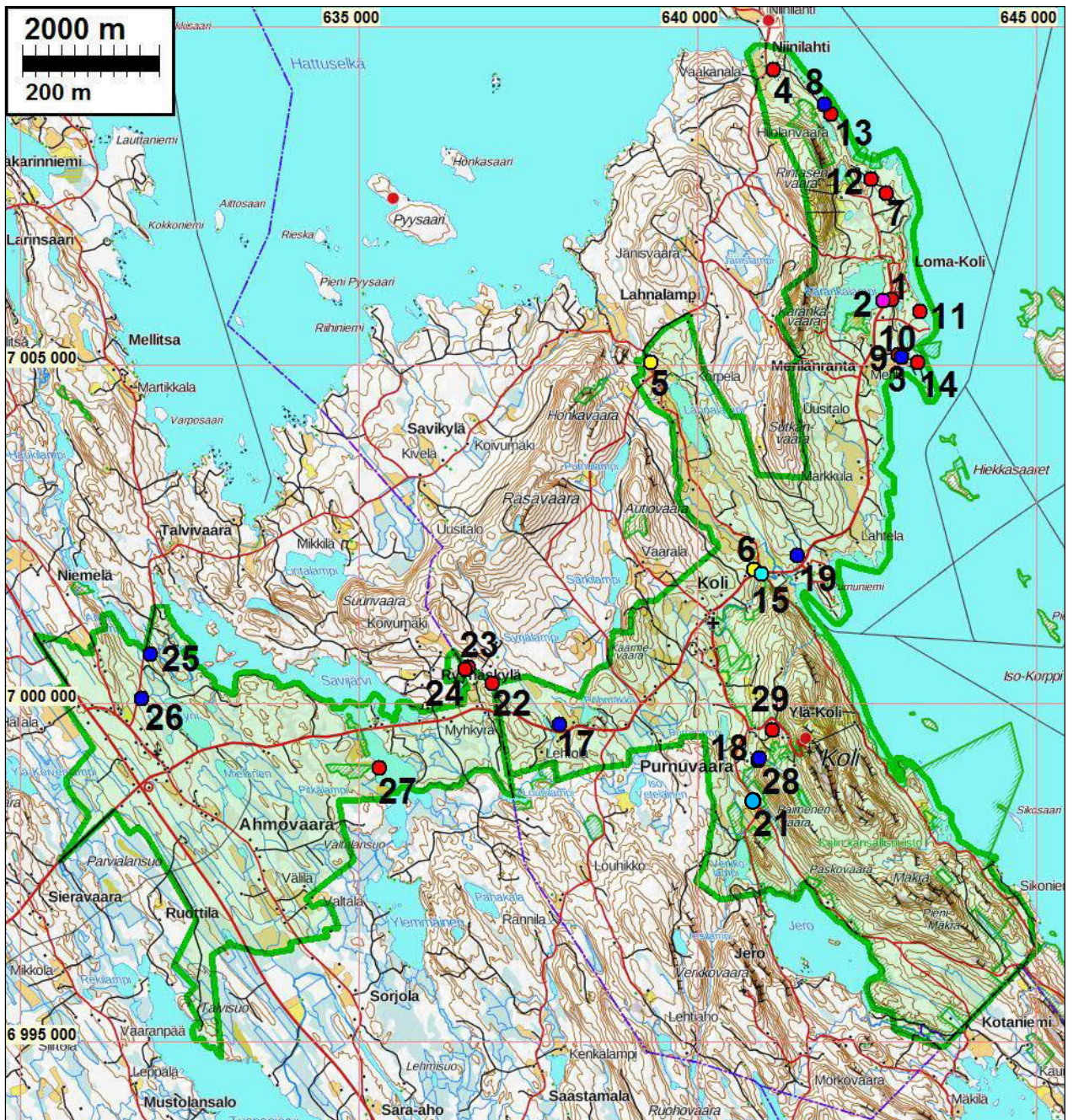
- Alue:** Lieksa ja Juuka. Kolin - Ahmovaaran osayleiskaavan suunnittelualue.
- Tarkoitus:** Selvittää alueen muinaisjäännökset ja etsiä muinaisjäännöksiä ja muita arkeologisia, suojeltavaksi katsottavia jäänteitä.
- Työaika:** Maastotyö 29.5 – 4.6.2020 sekä 20.7.2020.
- Tilaja:** Sweco Ympäristö Oy.
- Tekijät:** Johanna Rahtola, Timo Sepänmaa ja Hannu Poutiainen.
- Tulokset** Tutkimusalueelta tunnettiin ennestään kolme kiinteää muinaisjäännöstä, yksi mahdollinen muinaisjäännös ja kaksi hajalöytöpaikkaa. Inventoinnin tuloksena alueelta tunnetaan nyt 15 kiinteää muinaisjäännöstä, 7 muuta kulttuuriperintökohdetta sekä 2 hajalöytöpaikkaa. Lisäksi raportoitiin kaksi kohdetta havaintopaikkana (eivät ole suojelukohteita). Alueella on siis kaikkiaan 22 arkeologista suojelukohdetta.



Tutkimusalue rajattu sinisellä, aluerajauksen sisällä olevat luonnonsuojelualueet eivät kuulu tutkimukseen.

- Selityksiä:** Koordinaatit ja kartat ovat ETRS-TM35FIN koordinaatistossa. Kartat ovat Maanmittauslaitoksen maastotietokannasta elokuussa 2020, ellei toisin mainittu. Muinaisjäännösrekisteri on tarkastettu 5/2020. Valokuvia ei ole talletettu mihinkään viralliseen arkistoon, eikä niillä ole mitään kokoelmatusnusta. Valokuvat ovat digitaalisia ja ne ovat tallessa Mikrolitti Oy:n serverillä.

Yleiskartta



- █ = tutkimusalueen rajaus (aluerajauksen sisällä olevat luonnonsuojelualueet eivät kuulu tutkimukseen)
- = kiinteä muinaisjäännös (sm)
- = muu kulttuuriperintökohde (s)
- = mahdollinen muinaisjäännös (s)
- = muu kohde (ei suojelukohde)
- = löytöpaikka (ei suojelukohde)

Kohdeluettelo

N	E	nr o	NIMI	KUNTA	AJOITUS	TYYPPI	STATUS	MUINAIS- JÄÄNNÖS- TUNNUS
KIINTEÄT MUINAISJÄÄNNÖKSET								
7005971	642836	1	KOIRILAMMIT 1	LIEKSA	kivikautinen	asuinpaikka	kiinteä muinais- jäännös (sm)	1000004649
7005153	642981	3	KOIRILAMMIT 2	LIEKSA	kivikautinen	asuinpaikka	kiinteä muinais- jäännös (sm)	1000004651
7009364	641097	4	KANKAALA	LIEKSA	kivikautinen	asuinpaikat	kiinteä muinais- jäännös (sm)	1000004653
7007548	642764	7	SIKJOINNIEMI	LIEKSA	ajoittamaton	pyyntikuoppa	kiinteä muinais- jäännös (sm)	
7005165	642943	9	KOLINKYLÄ RANTALA	LIEKSA	historiallinen	tervahauta	kiinteä muinais- jäännös (sm)	
7005801	643258	11	HIEKKANIEMI N	LIEKSA	ajoittamaton	pyyntikuoppa	kiinteä muinais- jäännös (sm)	
7007753	642542	12	HÄKINLAHTI	LIEKSA	historiallinen	hiilimiilu	kiinteä muinais- jäännös (sm)	
7008722	641946	13	RINTASENLAM- MIT	LIEKSA	historiallinen	hiilihauta	kiinteä muinais- jäännös (sm)	
7005045	643226	14	LIKOLAHTI	LIEKSA	historiallinen	asuinpaikka	kiinteä muinais- jäännös (sm)	
6999178	640866	18	NUUTILA	LIEKSA	historiallinen	raivausröykkiöt	kiinteä muinais- jäännös (sm)	
7000313	636953	22	NIMILAMMIT	JUUKA- LIEKSA	historiallinen	rajamerkki	kiinteä muinais- jäännös (sm)	
7000556	636602	23	RYYNÄSKYLÄ	JUUKA- LIEKSA	historiallinen	rajamerkki	kiinteä muinais- jäännös (sm)	
7000516	636557	24	RYYNÄSKYLÄ 2	JUUKA- LIEKSA	historiallinen	rajamerkki	kiinteä muinais- jäännös (sm)	
6999072	635289	27	AHONIEMI	JUUKA	historiallinen	asuinpaikka	kiinteä muinais- jäännös (sm)	
6999620	641085	29	NUUTILA 3	LIEKSA	historiallinen	asuinpaikka	kiinteä muinais- jäännös (sm)	
MUUT KULTTUURIPERINTÖKOHEET								
7008859	641848	8	PATALAMPI	LIEKSA	historiallinen	kivirakenne, rantapenikka	muu kulttuuripe- rintökohde (s)	
7005133	642980	10	KOIRILAMMIN KAIVANTO	LIEKSA	historiallinen	kaivanto	muu kulttuuripe- rintökohde (s)	
6999709	637947	17	PÖHMÄKKÄ	LIEKSA	historiallinen	asuinpaikka	muu kulttuuripe- rintökohde (s)	
7002207	641452	19	VAAKANAI- SENAUTIO	LIEKSA	historiallinen	asuinpaikka	muu kulttuuripe- rintökohde (s)	
7000741	631910	25	MYLLYJOKI	JUUKA	historiallinen	myllypaikka	muu kulttuuripe- rintökohde (s)	
7000087	631780	26	SITTAPURO	JUUKA	historiallinen	asuinpaikka	muu kulttuuripe- rintökohde (s)	
6999206	640885	28	NUUTILA 2	LIEKSA	historiallinen	asuinpaikka	muu kulttuuripe- rintökohde (s)	

MAHDOLLINEN MUINAISJÄÄNNÖS								
7005964	642710	2	KÄRÄNKÄLAMPI	LIEKSA	kivikautinen	asuinpaikka	mahdollinen muinaisjäännös)	1000004757
LÖYTÖPAIKAT								
005045	639293	5	LAMMINPÄÄ	LIEKSA	kivikautinen	löytöpaikka	hajalöytöpaikka	1000004464
7001996	640802	6	KOLINKYLÄ JOKELA	LIEKSA	kivikautinen	löytöpaikka	hajalöytöpaikka	1000004444
MUU KOHDE								
7001925	640915	15	MYLLYPURO	LIEKSA	historiallinen	myllypaikka, tieura ja silta	muu kohde	
6998579	640813	21	PELTOLA	LIEKSA	historiallinen	kivirakenne	muu kohde	

Inventointi

Lieksan ja Juuan alueelle ollaan laatimassa Koli-Ahmoavaara osayleiskaavaa. Hankkeen kaavakonsultti Sweco Ympäristö Oy tilaisi osayleiskaava-alueen arkeologisen inventoinnin Mikroliitti Oy:ltä. Johanna Rahtola ja Timo Sepänmaa tekivät arkeologisen inventoinnin maastotyön 29.5.-5.6.2020. Timo Sepänmaa ja Hannu Poutiainen tekivät vielä 20.7.2020 yhden päivän mittaisen maastotyön täydennyksen. Maastotutkimukset tehtiin tutkimuksen kannalta hyvissä olosuhteissa.

Tutkimusalue sijaitsee Pielisen länsipuolella, Lieksan Kolin ja Juuan Ahmoavaaran alueella. Kolin puoli sijaitsee 18 – 32 km Lieksan kirkosta lounaaseen – etelälounaaseen ja Juuan Ahmoavaaran alue Juuan kirkosta 22 – 30 km eteläkaakkoon – kaakkoon. Tutkimusalueen läpimitta on lounas – koillinen – suunnassa 17 km ja itä – länsi-suunnassa 15 km. kokonaispinta-ala on noin 55 km², josta Juuan puolella n. 17 km² ja Lieksan puolella n. 38 km². Aluerajauksen sisällä olevat luonnonsuojelualueet eivät kuulu tutkimukseen. Maaperä alueella on pääasiassa moreenia ja kalliota. Kolin alueen itäosassa, Pielisen rantavyöhykkeellä on kaakko- luode – suuntainen harjumuodostuma. Savea esiintyy ainakin joillakin notkelmissa sijaitsevilla pelloilla ja turvetta (soita) pienialaisesti eri puolilla tutkimusalueta.

Tutkimusalueen selvästi suurin järvi on Pielinen, jonka länsirannalle tutkimusalue rajoittuu. Juukan puolella suurimmat järvet ovat Savijärvi – n. 5,5 x 1 km – josta n. 1,5 km osuus on tutkimusaluetta ja Tuopanjärvi – n. 5 x 1 km – josta n. 0,5 km osuus tutkimusaluetta. Tutkimusalueen alin osa on Pielinen – 93,7 m mpy, muut tutkimusalueen järvet sijaitsevat selvästi ylempänä. Tutkimusalueen korkeimmat kohdat ovat Sutkanvaaran ja Käränkävään lakialueet – yli 240 m mpy.

Alue on suurimmaksi osaksi metsää, mutta maatila ja muuta pysyvää asutusta on myös melko runsaasti. Erityisen runsaasti alueella on lomarakennuksia.



Hiekkaista Pielisen rantaa ja kangasmetsää alueen koillisosassa.



Vasen. Näkymää mäeltä länteen kohti Savijärveä.
Oikea. Vanhaa viljelyaluetta Kolin vaaran lounaispuolella. Purnulahden

Esihistoria

Pielinen on nyt keskimäärin 94 m korkeustasolla. Muinainen Pielinen on ollut alueella n. 108 m tasolla n. 8200 eKr. jolloin Pohjois-Karjalassa on ollut jääkaudenjälkeistä ihmisasutusta jo parinsadan vuoden ajan. Mesoliittisen kivikauden lopussa, 5000 eKr., Pielisen vedentaso on ollut alueella noin 101 m tasolla. Esihistoriallisia, rantasidonnoisia muinaisjäännöksiä alueelta voi siis löytää noin 112 m ja runsaan 96 m korkeustasojen väliltä.

Alueelta, Lieksan kunnan puolelta tunnettiin ennestään kolme kiinteää muinaisjäännöstä, kivikautiset asuinpaikat *Koirilammi 1*, *Koirilammit 2* ja *Kankaakaala* ja yksi mahdollinen muinaisjäännös, mahdollinen kivikautinen asuinpaikka *Käränkälampi* sekä kaksi kivikautista löytöpaikkaa *Lamminpää* ja *Kolinkylä Jokela*. Juuan kunnan puolelta alueelta ei tunnettu ennestään muinaisjäännöksiä. Aikaisemmat tutkimukset alueella ovat Maarit Lönnbergin vuonna 1971 tekemä inventointi ja Petro Pesosen vuonna 2005 tekemä inventointi. Tutkimusalueella sijaitsee ajoittamaton kultti- ja tarinapaikka *Kolin uhrihalkeama* (mj.tunnus: 422010042). Tämä kohde sijaitsee luonnonsuojelualueella ja rajautuu siten tutkimuksen ulkopuolelle.

Historiallinen aika

Alue on vanhaa Pielisjärven pitäjän Kolin, Ahmovaaran ja Hattusaaren kylien aluetta. Alueen maankäytön historiaa selvitettiin tarkastelemalla aluetta kuvaavia historiallisia karttoja: vuosien 1800–1838 isojakokarttoja, vuosina 1845–1847 laadittuja pitäjänkarttoja (niiden pohjat on tehty pääosin isojakokarttojen perusteella) siltä osin kun alueelta niitä oli löydettävissä, 1900-luvun alun tilus- ja lohkomiskarttoja sekä vanhoja peruskarttoja vuosilta 1976–94. Apuna historiallisen ajan varhaisempien vaiheiden etsinnässä käytimme kotimaisten kielten keskuksen nimiarkiston (NA) digitoitua, internetissä olevaa (<https://nimisampo.fi/fi/app>) nimistöarkistoa. Tämä lähdeaineisto on monin paikoin runsaampi, kuin karttapohjille merkitty. Aineistoa ei tutkimusalueella käytetty kattavasti, vaan enemmän kokeilunomaisesti. Tässä (NA) arkistoaineistossa on se puute, että paikannimien paikannus on usein huono - osa paikannimistä on vanhojen peruskarttapohjaisten 1 km² ruutujen tarkkuudella merkittyjä - osa taas tarkempia. Aineisto on kuitenkin erittäin hyvä apu vanhoille kartoille merkitsemättömiä asumuksia yms. etsittäessä. Samoin maastossa "sattumalta" vastaan tulleiden torpan sijojen yms. kohdalla, tapauksissa, joissa vanha kartta-aineisto ei ilmaise mitään, saattaa Nimiarkiston materiaali antaa vinkkiä siitä, kuka paikalla on joskus asunut / tilan nimestä, jolloin asutuskohdan historiaa päästään mahdollisesti selvittämään tarkemmin muun historiallisen asiakirja-aineiston perusteella.

Historiallisen ajan asutuksen vaiheiden selvittämisessä käytettiin lähteenä myös Kilpeläinen, Hintikka ja Saloheimo kirjoittamaa *Pielisjärven historia 1*. Lisäksi käytettiin Saloheimon tutkimusta Pohjois-Karjalan 1600-uvun asutusmuodosta. Kilpeläinen, Hintikka ja Saloheimo mukaan Kolin ja Hattusaaren kylissä asutus on ollut 1600-luvulla tilapäistä. Ainut mainittu talo 1670-luvulla Kolin kylän alueella on nykyisen Merilän kohdalla. Merilän tilan alue on edelleen rakennettua

aluetta. Hattusaaren kylän varhaisin asutus - sen tonttimaat - on sijainnut varsinaisessa Hattusaassa nyt tutkittavan alueen ulkopuolella. Tutkimusalueelle sijoittuvalta osuudelta Ahmovaaran kylän asutus 1650-luvulla on em. lähteiden mukaan sijainnut tiiviinä ryhmänä jatkuen vaaraa pitkin nykyisen Ahmovaarantien kohdilla. Tältä osin asutus on pysynyt paikoillaan, samoilla sijoilla nykypäivään saakka ja useimmat vanhat tonttimaat ovat edelleen asuttuja ja rakennettuja.

Vanhimmat aluetta kuvaavat kartat ovat 1800-luvun alun mittauksiin perustuvat isojakokartat, eikä siten 1800-luvun alkua vanhempien talojen paikoista ole tarkempaa tietoa. Historiallisen ajan asutuksen jäänteitä etsittiin maastossa kulkien alueilla joiden arvioitiin olevan historiallisen asutuksen jäänteiden löytymiseksi potentiaalisia, myös niillä kohdin missä vanhoilla kartoilla ei ole asutuksesta merkintää.

Vuosina 1800–38 laadituilta isojakokartoilta paikannettiin talojen paikat. Maastossa tarkastettiin kaikki sellaiset talonpaikat, jotka ovat tällä hetkellä rakentamattomia eli autoituneita. Historiallisille, sittemmin autoituneille talonpaikoille arvioitiin suojelustatus ja suojelualueen rajausta maasto ja karttahavaintojen perusteella. Rajausta ja statusta varten selvitettiin alueen maankäyttöhistoriaa 1800 – 1900 luvun kartoilta. Maastossa todettuja historiallisen ajan asutuksen jäänteitä, joita ei ole merkitty historiallisille kartoille arvioitiin tapauskohtaisesti kiinteiksi muinaisjäännöksiksi tai muiksi kulttuuriperintökohteiksi. Huomioiden tieto siitä, että alueella on tiloja siirretty, alueen kasviljelyperinne ja edelleen se, että alueen 1800-lukua varhaisemmasta historiallisen ajan asutuksesta ei ole käytettävissä kartta-aineistoa.

Maastotyö

Maastotöiden valmisteluvaiheessa tutkittiin Maanmittauslaitoksen laserkeilausaineistosta laadittua viistovalvarjostetta ja siitä pyrittiin paikantamaan arkeologisesti mahdollisesti kiinnostavia maarakenteita ja ilmiöitä. Näiden havaintojen perusteella löydettiin tervahauta ja kaksi hiilihautaa. Muutoin havainnot osoittautuvat luontaisiksi. Maastossa tarkastettiin kaikki ennestään tunnetut kiinteät muinaisjäännökset, mahdollinen muinaisjäännös ja hajalöytöpaikat, sekä niiden liepeet. Maastossa tarkastettiin historiallisilta kartoilta paikannetut autoituneet vanhat talonpaikat ja myllypaikat. Maastotyössä käytettiin normaaleja arkeologisia inventointimenetelmiä: silmänvaraista havainnointia, maaperäkairauksia käsikairalla sekä lapionpistoja ja satunnaista koekuopitusta. Kivikautiselle rantasidonnaisten asutukselle potentiaalisimmat 112 m ja 97 m korkeustasojen välillä sijaitsevat hiekkaiset muinaisranta-alueet olivat monin paikoin pääosin rakennettuja. Vielä rakentamattomille paikoille tehtiin koekuoppia mahdollisten maanalaisten muinaisjäännösten, kuten kivikautisten asuinpaikkojen toteamiseksi. Historiallisen ajan asutukseen ja elinkeinoihin liittyviä muinaisjäännöksiä etsittiin koko alueelta. Ylä-Kolintie 25 kohdalla maasto tarkastettiin sen kaavoituspaineen takia täysin kattavasti – alue osoittautui arkeologisessa mielessä tyhjäksi ja mielenkiinnottomaksi. Sen lähin maastossa todettu havainto on raportin kohde nro 29 (s. 31).

Tulos

Alueelta tunnettiin ennestään kolme kiinteää muinaisjäännöstä, yksi mahdollinen muinaisjäännös ja kaksi hajalöytöpaikkaa.

Inventoinnin tuloksena alueelta tunnetaan nyt kaikkiaan 15 kiinteää muinaisjäännöstä (kaavassa ”sm” merkintä): 3 kivikautista asuinpaikkaa, 2 ajoittamatonta pyyntikuoppaa, 3 historiallisen ajan rajamerkkiä, 1 tervahauta, 1 hiilihauta, 1 hiilimiilu, 1 raivausröykkiö ja 3 historiallisen ajan asuinpaikkaa. 7 muuta kulttuuriperintökohdetta (kaavassa ”s”): 1 historiallinen kivirakenne, 1 historiallisen ajan kaivanto, 2 myllypaikka ja 4 historiallisen ajan asuinpaikkaa. Näiden suojelukohteiden

lisäksi 1 mahdollinen muinaisjäänös, kivikautinen asuinpaikka, 2 kivikautista löytöpaikkaa ja kaksi muuta kohdetta jotka eivät ole suojelukohteita vaan ns. havaintopaikkoja.

Arkeologisia suojelukohteita alueella on siis yhteensä 22.



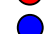
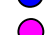




31.8.2020

Johanna Rahtola
Timo Sepänmaa
Mikroliitti Oy

Lähteet

- Ekeholm, P 1904. Kartta Pöhmäkän perintötilan nro 18 kaikista tiluksista Kolin kylässä Pielisjärven pitäjässä ja kihlakunnassa Kuopion lääniä. Maanmittauslaitos.
- Fröman, A. 1903. Kartta Vaakanalan perintötilan no5 kaikista tiluksista Hattusaaren kylässä Pielisjärven pitäjässä ja kihlakunnassa Kuopion lääniä. Maanmittauslaitos.
- Fröman, A. 1902. Kartta Jokelan perintötilan nro 15 kaikista tiluksista Kolin kylässä Pielisjärven pitäjässä ja kihlakunnassa Kuopion lääniä. Maanmittauslaitos.
- Fröman, A. 1896 (mittaus 1835-38). Kartta Korholan perintötilan kaikista tiluksista Ahmovaaran kylässä Juuan pitäjässä, Pielisjärven kihlakuntaa ja Kuopion lääniä. Maanmittauslaitos.
- Mohell, L. 1835, 1836, 1837, 1858. Charta öfver Ahmovaara Byasmåls Ågor belägne uti Pielisjärvi Socken Karelens öfre Härad och Kuopio Län. Maanmittauslaitos.
- Müller C. 1835 (kartoitus 1800, A. Gottfred). Charta öfver Koli Skifteslags Ågö belägen uti Pielis socken, Karelens Öfre Härad och Kuopio Län. Maanmittauslaitos.
- Müller, C. 1834. Charta öfver Hattusaari Samfällighets belägne uti Pielisjärvi Socken Karelens öfre Härad och Kuopio Län. (Kartoitus 1815). Maanmittauslaitos.
- Peruskartat: Ahmovaara 4313 08 v. 1974, -83 ja -94. Räsävaara 4313 09 v. 1976. Koli 4313 11 v. 1976. Vuonislahti 4313 12 v. 1976, -82, 94. Maanmittauslaitos.
- Pitäjänkartat: Juuka 4313 08, 4313 09. Pielisjärvi 4313 09, 4313 12. Laadittu 1845-47. Maanmittauslaitos.
- Saloheimo V., Kilpeläinen A. ja Hintikka A. 1954: Pielisjärven historia I. Savon Sanomain kirjapaino Oy. Kuopio 1954.
- Saloheimo, V. 1971a. Pohjois-Karjalan asutusmuodot 1600-luvulla. Joensuun korkeakoulun julkaisuja A 2.
- Saloheimo, V. 1971b. Pohjois-Karjalan asutusmuodot 1600-luvulla. Kylä- ja pitäjäkartat.

Kohdekuvausten karttaotteiden symbolit:

-  = tutkimusalueen rajaus
-  = kiinteä muinaisjäänös (sm)
-  = muu kulttuuriperintökohde (s)
-  = mahdollinen muinaisjäänös
-  = löytöpaikka
-  = muu kohde
-  = muinaisjäänösalue (sm)
-  = muu kulttuuriperintökohde (s)

Muinaisjäänökset

1 LIEKSA KOIRILAMMIT 1

Mjtunnus: 1000004649
 Status: kiinteä muinaisjäänös (sm)
 Ajoitus: kivikautinen, historiallinen
 Laji: asuinpaikat, työ- ja valmistuspaikat: hiilihaudat ja hiilimiilu

Koordin: N: 7005971 E: 642836

Tutkijat: Pesonen 2005 inventointi, Rahtola & Sepänmaa 2020 inventointi.
 Sijainti: Paikka sijaitsee Lieksan kirkosta 20,2 km etelään. Paikka sijaitsee Lieksan kirkosta 20,2 km etelään.

Huomiot: Muinaisjäänösrekisteri: Koirilammin kivikautinen asuinpaikka sijaitsee Kolin Merilänrannan pohjoispuolella, harjujen suojassa olevan pohjoisimman Koirilammen luoteisrannalla jyrkästi lammen rantasuohon laskeutuvalla törmällä. Löytöjä on sekä törmän rinteestä että sen päältä, tasanteelta, joka on 8-9 m lammen pintaa korkeammalla tasolla. Rinteessä maa on hieman paljastunut metsäkoneen mylläyksessä ja tasanteella löydöt ovat kahdesta koekuopasta, joissa oli myös likamaata. Toinen koekuoppa on tehty matalaan painaumaan, joka hieman muistuttaa asuuspainannetta. Löytöinä paikalta on kvartsia ja palanutta luuta. Maaperä alueella on hiekkaa. Asuinpaikan laajuus on ainakin 80 x 40 m, mutta asuinpaikan ympäristö on ehjää mäntykangasmaastoa ja varsinkin etelämpänä on paljonkin lisää asuinpaikoille potentiaalista maastoa.

Sepänmaa 2020: Kohde tarkastettiin, mutta tutkittiin vain silmämääräisesti, tekemättä koekuoppia, koska kyseessä oli kiinteä rauhoitettu muinaijäänösalue. Petro Pesosen kuvailemalla tasanteella on laakea, halkaisijaltaan 5 m painanne koordinaattipisteessä N 7005983 E 642828. Tämä ilmeisesti on Pesosen (2005, kohde 75) tarkoittama mahdollinen asuuspainanne, johon hän teki koekuopan.

Alueella – painanteesta parinkymmenen metrin säteellä – todettiin kolme muutakin selvästi ihmisen tekemää rakennetta – tosin mitä ilmeisimmin historialliselta ajalta. Nämä ovat muinaijäänöksen alakohteita.

Alakohde 1: N 7006005 E 642812. Kehävallillinen kuoppa, halk. 3 m. Mahdollisesti hiilihauta.

Alakohde 2: N 7005983 E 642834. Kehävallinen kuoppa, 2,5 x 3,5 m. Mahdollisesti hiilihauta.

Alakohde 3: N 7005962 E 642804. Pyöreä, tasalakinen maakumpu, halk. 7 m, jota kiertää pätkittäinen n. 1 m leveä oja. Laidalla olevan tuulenkaadon juurakossa oli runsaasti hiiltä ja nokimaata. Tulkinta: selvä historiallisen ajan hiilimiilu.

Alueen rajausta hieman muutettiin. Topografian ja sen seikan perusteella, että aikaisemman rajauksen sisällä, alueen etelä-osassa on uudehko rakennus, minkä vuoksi alueen rajausta supistettiin eteläosasta. Uuden rakennuksen kohta on useita metrejä ylempänä kuin todettu kivikautinen asuinpaikka-alue. Länsiosasta mui-

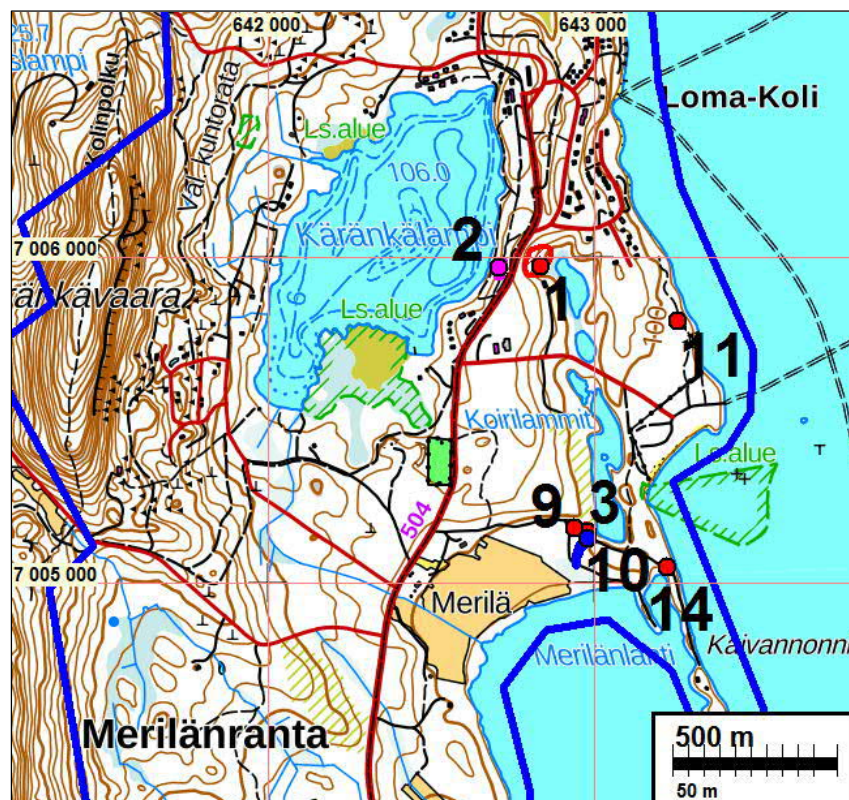
naisjäännösalueita levennettiin hieman alakohteiden takia. Muinaisjäännösalue on hyvässä kunnossa. Kypsää mäntymetsää, hiekkakangasta.

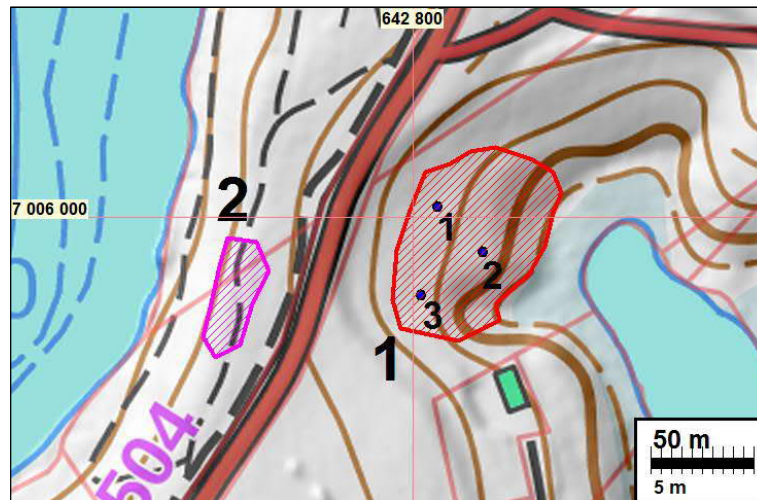


Vasen. Asuinpaikka-alueita. Etelään. Oikea. Alakohde 1 - kuoppa, halk. 3 m. Lounaaseen.



Vasen. Alakohde 2 törmän reunalla, 2,5 x 3,5 m kuoppa. Koilliseen. Oikea. Alakohde 3 - hiilimiilu. Kaakkoon.





- 1) Koirilammit 1 muinaisjäännösalueen rajausta punaisella, Alakohteet sinisin palloin 2) Käränkälampi mahdollisen muinaisjäännöksen rajausta sinipunaisella.

3 LIEKSA KOIRILAMMIT 2

Mjtunnus: 1000004651
 Status: kiinteä muinaisjäännös (sm)
 Ajoitus: kivikautinen
 Laji: asuinpaikat

Koordin: N: 7005153 E: 642981

Tutkijat: Pesonen 2005 inventointi, Rahtola & Sepänmaa 2020 inventointi.

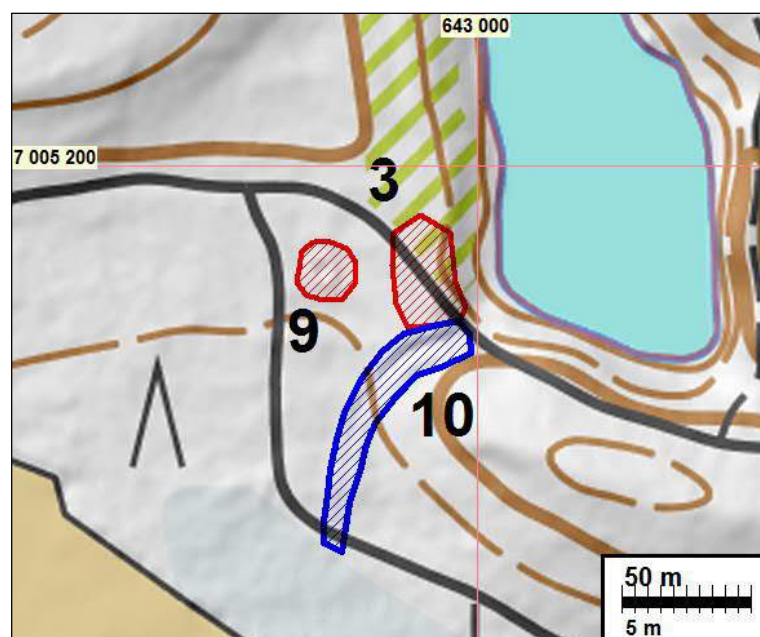
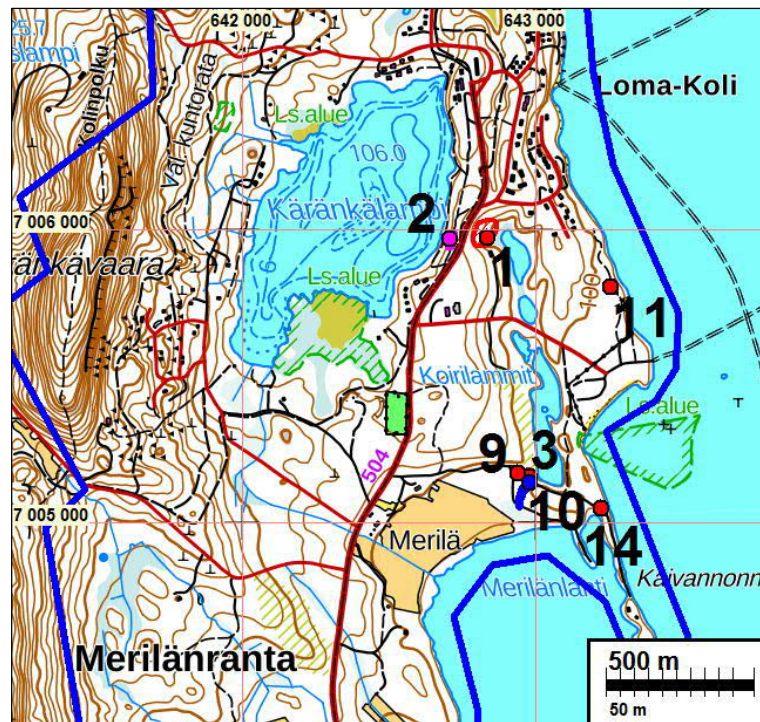
Huomiot: Muinaisjäännösrekisteri: Asuinpaikka sijaitsee Kolin Merilänrannan koillispuolella, eteläisimmän Koirilammen ja Merilänrannan peltoalueen välisellä muinaisella kannaksella. Paikalta on löytynyt kvartsi-iskoksia Kaivannonniemelle johtavan mökkietien reunasta. Maasto on hiekaista mäntykangasta.

Sepänmaa 2020: Hiekkatie, jonka reunoilta Pesonen (2005, kohde 76) havaitsi kvartsi-iskoksia oli päällystetty muualta tuodulla maa-aineksella, joten uusia havaintoja ei tältä osin voitu tehdä. Tien koillislaidalla, Museoviraston tekemän rajausten luoteisrajalla oli noin 1 m² kokoinen tuore maanpinnan rikkoutuma, jonka pinnalla havaittiin 8 kpl kvartsi-iskoksia ja yksi kvartsikaavin. Löytöjä ei kerätty talteen – myöskään koekuoppia ei lähituntumaan – n. 50 m säteelle – tehty, koska kyseessä oli kiinteä muinaisjäännös.

Muinaisjäännöksen rajausta muutettiin hieman topografian ja uusien havaintojen perusteella. Rajausta laajennettiin hieman luoteeseen ja itään, mutta etelän suuntaan – kohteen nro 10 (Koirilammen kaivanto – muu kulttuuriperintökohde) tähän rajautuen sitä hieman supistettiin. Kohde on maanpinnalta hyvin säilynyttä, mökkietä lukuun ottamatta. Tien pohjoispuolella on hakkuuaukeata ja eteläpuolella mäntymetsää. Kohteen länsirajalta n. 25 m länteen todettiin tervahauta (kohde nro 9) ja eteläpuolella olettavasti yli 100 vuotta vanha, käsin kaivettu Koirilampien kiuvasuoma (kohde nro 10).



Oikea. Asuinpaikkaa kuvattuna pohjoiseen. Vasen. Runsaasti kvartsi-iskoksia tien pohjoislaidalla olevassa maanpinnan rikkoutumassa.



Muinaisjäännösalueen rajaus punaisella, muu kulttuuriperintökohde rajaus sinisellä.

3) Koirilammit 2, 9) Kolinkylä Rantala, 10) Koirilammin kaivanto

4 LIEKSA KANKAALA

Mjtunnus: 1000004653
 Status: kiinteä muinaisjäänös (sm)
 Ajoitus: kivikautinen
 Laji: asuinpaikat

Koordin: N: 7009364 E: 641097

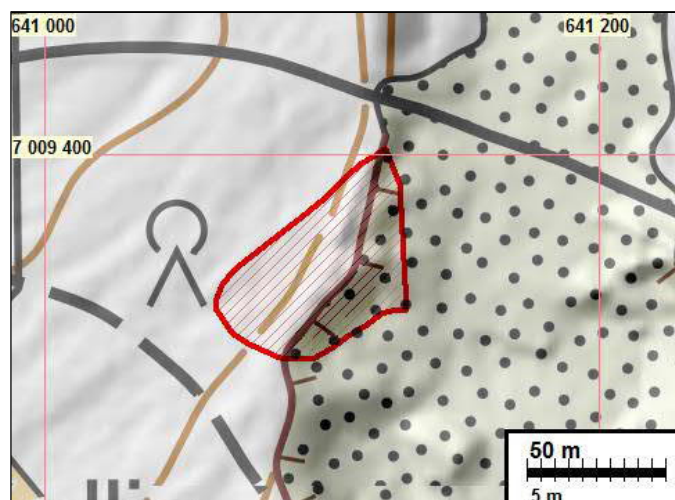
Tutkijat: Pesonen 2005 inventointi, Rahtola & Sepänmaa 2020 inventointi.

Huomiot: Muinaisjäänösrekisteri: Asuinpaikka sijaitsee Koliilta Hattusaareen johtavan tien varrella, Kankaalan talon kohdalla tien itäpuolella olevan suuren hiekkakuopan länsireunalla. Paikalta löytyi hiekkakuopan kuoritulta reunalta runsaasti kvartsia 5-10 metrin levyiseltä vyöhykkeeltä. Maaperä paikalla on hienoa hiekkaa, jossa on jonkin verran kiveä. Siellä täällä hiekkassa on nähtävissä värjäytyneitä kohtia ja hiiliä. Löytöjä oli myös hiekkakuopan reunalle pusketuissa maakasoissa ja myös kivien seassa kuopan reunalla. Hiekkakuopan reunan kohdalla asuinpaikka lienee jo lähes tuhoutunut, mutta hieman alemmalla on löytynyt yksi kvartsi myös ehjästä kangasmaastosta, metsäkoneen uralta. Asuinpaikan laajuus on n. 50 x 40 m.

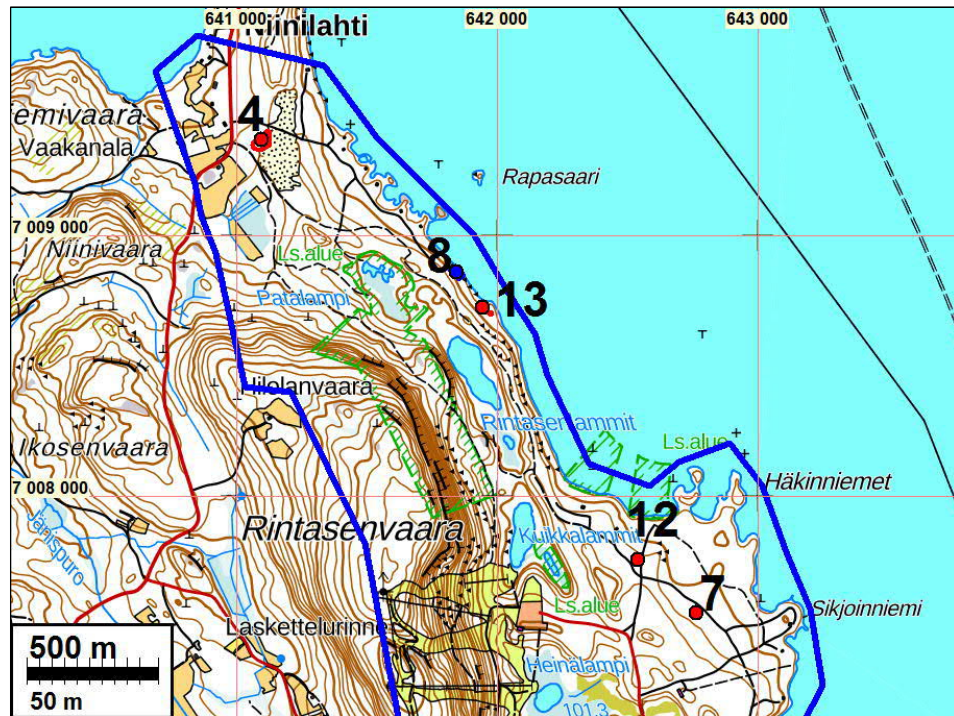
Rahtola ja Sepänmaa 2020: Kohteen todettiin olevan ennallaan, eikä paikalla tehty uusia havaintoja. Alue on osin mäntymetsää, osin vanhaa heinittynyttä ja pusikoitunutta hiekkakuoppaa.



Vasen. Asuinpaikkaa hiekkakuopan reunan tuntumassa ja metsässä. Kuva koilliseen. Oikea. Asuinpaikkaa hiekkakuopan reunalla. Kuva luoteeseen.



Muinaisjäänösalueen rajausta punaisella.



7 LIEKSA SIKJOINNIEMI

Mjtunnus: uusi
 Status: kiinteä muinaisjäänös
 Ajoitus: ajoittamaton
 Laji: kuoppa, pyyntikuoppa

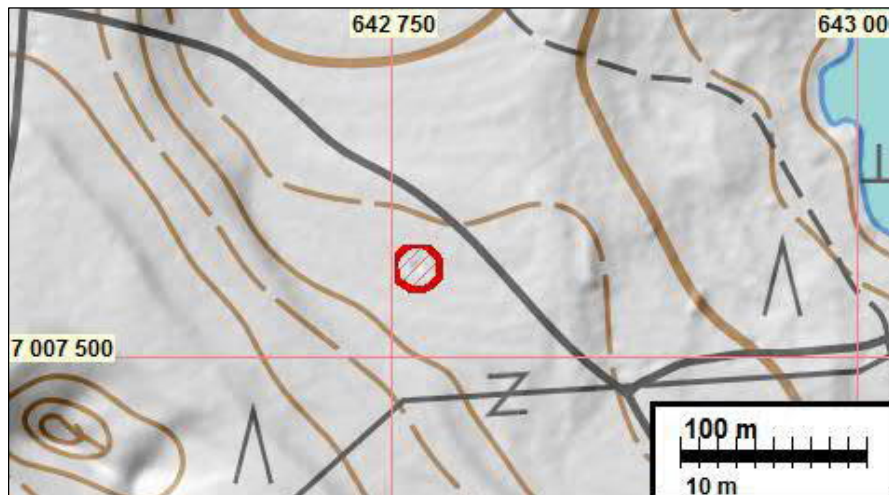
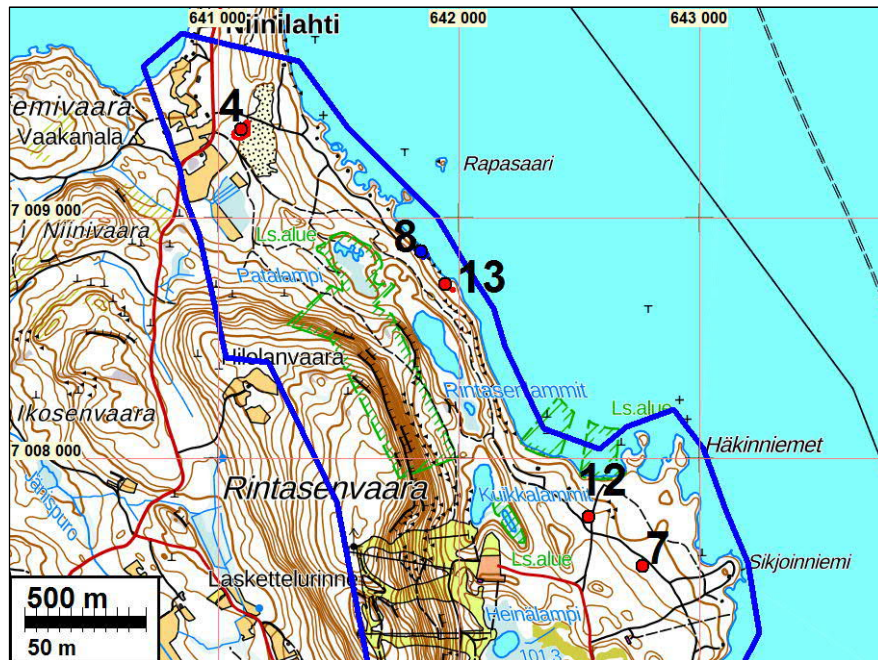
Koordin: N: 7007548 E: 642764

Tutkijat: Rahtola & Sepänmaa 2020 inventointi.

Huomiot: Rahtola 2020: Mäntykankaalla vallillinen kuoppa, joka halkaisija on n. 9 m. Vallien leveys noin 1,5 m. Kuopassa podsolimaannos, ei hiiltä. Kyseessä on mahdollisesti pyyntikuoppa. Lähiympäristössä ei ollut muita kuoppia tai maarakenteita. Pitäjänkartalla (4313 12) ja vanhoilla peruskartoilla 1976, – 82 ja -94 alue on metsää.



Vasen. Suuri kuoppa kangasmaastossa. Vasemmalla T. Sepänmaa. Oikea. Kuoppa kaatuneen puun kohdalla ja vasemmalla puolella.



Muinaisjäännösrajaus punaisella.

9 LIEKSA KOLINKYLÄ RANTALA

Mjtunnus: (uusi)
 Status: kiinteä muinaisjäännös
 Ajoitus: historiallinen
 Laji: tervahauta

Koordin: N: 7005165 E: 642943

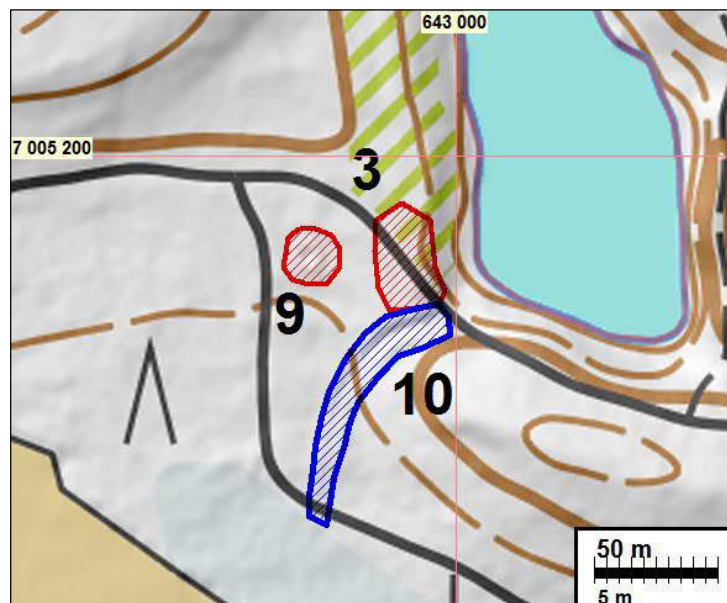
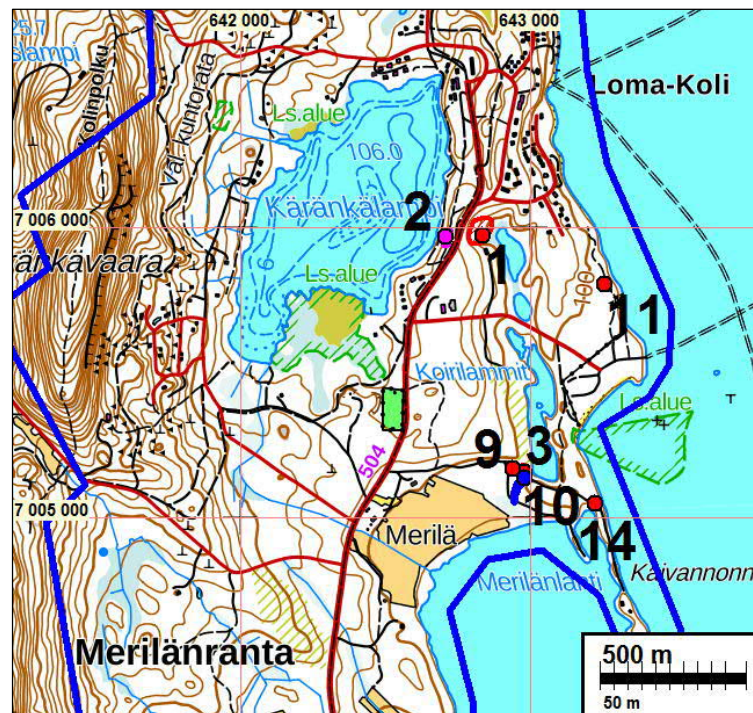
Tutkijat: Rahtola & Sepänmaa 2020 inventointi.

Huomiot: Sepänmaa 2020: Paikalla on tervahauta, halkaisijaltaan n. 15 m. Hauta on suppilomainen, syvyydeltään n. 1 m, reunavallit n. 0,5 m korkeat. Haudassa ei ole halsia – se on ns. keskussäiliöllistä tyyppiä.

Kohta on hiekkakangasta, puusto on nuorehkoa mäntyä. Vierellä on kohteet 3 (kivikautinen asuinpaikka) ja 10 (historiallisen ajan järvenkuivatuskaivanto).



Vasen. Tervahauta kuvan keskikohtalla. Kaakkoon. Oikea. Tervahaudan keskikohtaa.



Muinaisjäännösalueen rajausta punaisella, muu kulttuuriperintökohde rajausta sinisellä.
3) Koirilammit 2, 9) Kolinkylä Rantala, 10) Koirilammin kaivanto

11 LIEKSA HIEKKANIEMI N

Mjtunnus: (uusi)
 Status: kiinteä muinaisjäänös
 Ajoitus: ajoittamaton
 Laji: kuoppa, pyyntikuoppa

Koordin: N: 7005801 E: 643258

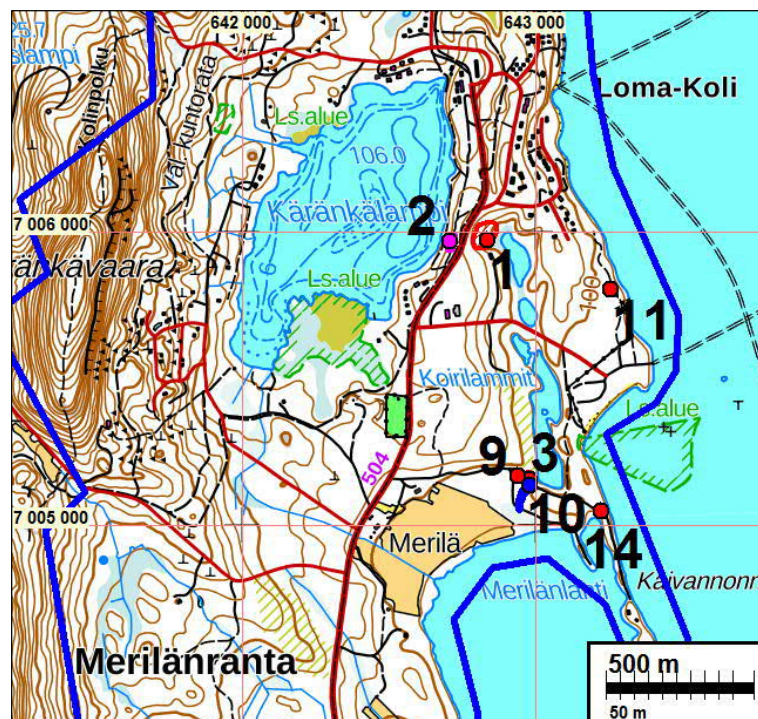
Tutkijat: Rahtola & Sepänmaa 2020 inventointi.

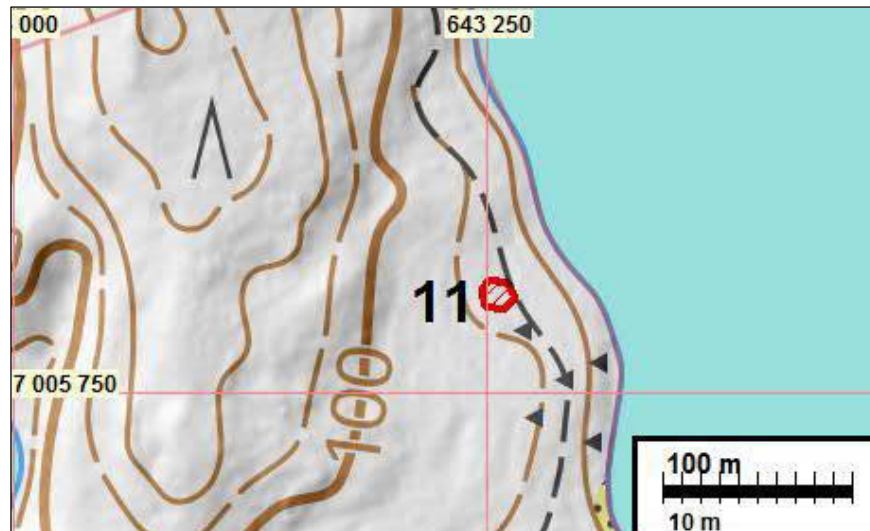
Huomiot: Sepänmaa 2020: Hiekkaisen törmän reunalla on kehävallillinen kuoppa, läpimitta valleiheen runsaat 3 m. kuoppa on noin 0,5 m syvä ja kehävalli noin 20 cm korkea. Kuopan reunalle ja pohjalle tehdyissä koekuopissa oli selvä podsolimaannos, mutta ei hiiltä. Kyseessä ei siis ole hiilimiilu, mutta kuoppa on selvästi ihmisen tekemä ja maannoksen perusteella useita satoja vuosia vanha. Mahdollisesti kyseessä on pyyntikuoppa.

Hiekkakangasta, alemmalla tasolla maaperä muuttuu kivikoksi. Hakkuuaukean ja mäntymetsän rajalla.



Kuoppajäänne. Lapiro kuopan pohjalla. Etelään.





Muinaisjäännösalueen rajausta punaisella.

12 LIEKSA HÄKINLAHTI 2

Mjtnnus: (uusi)
 Status: kiinteä muinaisjäännös
 Ajoitus: ajoittamaton
 Laji: hiilimiilu

Koordin: N: 7007753 E: 642542

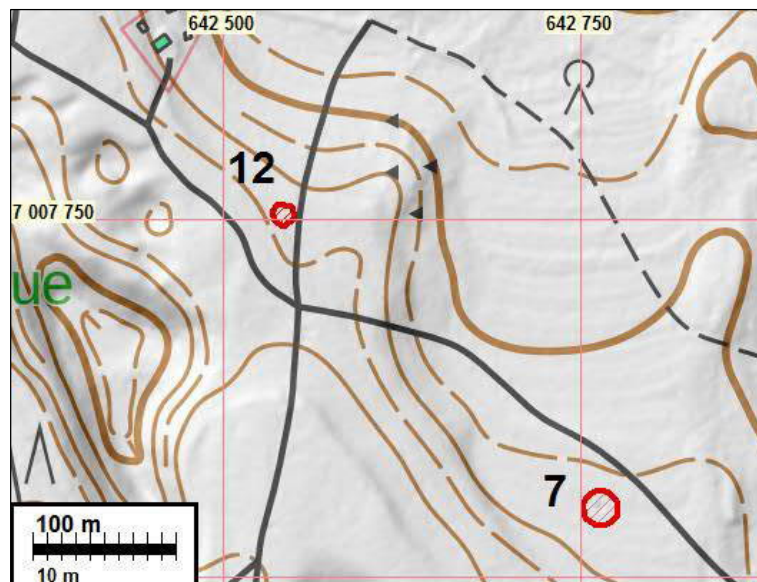
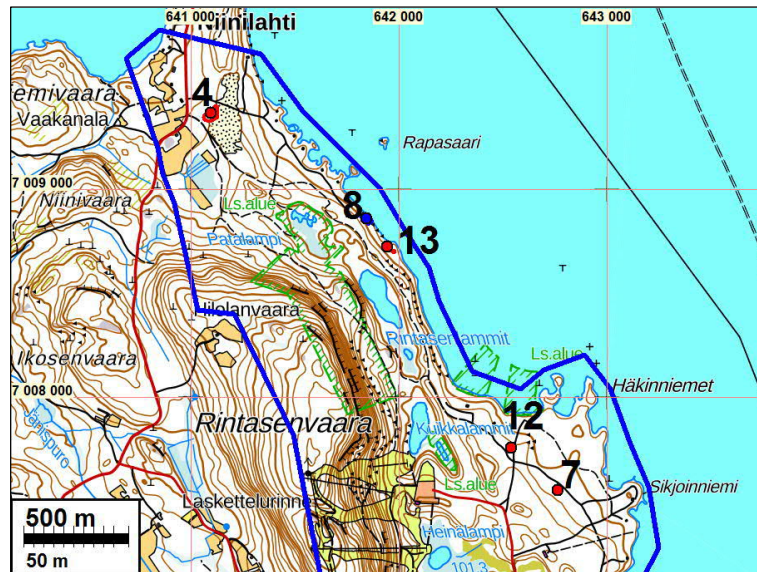
Tutkijat: Rahtola & Sepänmaa 2020 inventointi.

Huomiot: Sepänmaa 2020: Hiekkakankaalla on kehävallillinen kuoppa, läpimitta valleineen runsaat 3 m. Kuoppa on noin 0,5 m syvä ja kehävalli noin metrin levyinen ja parikymmentä cm korkea. Kuopan pohjalle tehdyssä koekuopassa oli runsaasti hiiltä ja nokimaata. Kyseessä on siis hiilimiilu.

Hiekkakangasta, mäntymetsää.



Hiilimiilu kuvan keskikohdalla. Kaakkoon.



Muinaisjäännösalueiden rajausta punaisella.

7) Sikjoinniemi, pyyntikuoppa, 12) Häkinlahti 2, hiilimiilu.

13 LIEKSA RINTASENLAMMIT

Mjtunnus: (uusi)
 Status: kiinteä muinaisjäännös
 Ajoitus: historiallinen
 Laji: hiilihautoja 3 kpl

Koordin: N: 7008722 E: 641946

Tutkijat: Rahtola & Sepänmaa 2020 inventointi.

Huomiot: Sepänmaa 2020: Pielisjärven rannalla olevalla loivasti koilliseen viettävällä rantatörmällä havaittiin kolme kuoppaa. Näistä suurin (N 7008722 E 641946) on kooltaan n. 3 x 4 m ja syvyydeltään 1,6 m. Kuopparakenne on muodoltaan neliömäinen, sitä kiertää 1,5 – 2 m leveä reunavalli, korkeudeltaan max. 60 cm. Reunavallin päälle tehdyssä koekuopassa ei ollut podsolimaannosta eikä hiiliä, mutta kuopan pohjalle tehdyssä koekuopassa todettiin kiviä ja runsaasti hiilenkappaleita.

Alakohte 1: (N 7008721 E 641940) Edellisestä noin 6 m länteen. Pyöreä kuoppa, jonka halkaisija reunavalleineen on 5,5 m, kuopan läpimitta 2,5 m, syvyys 50 cm. Reunavallille tehdyssä koekuopassa oli runsaasti hiiltä ja nokimaata.

Alakohte 2: (N 7008699 E 641975) Edellisistä noin 20 m etelään. Sisäläpimitaltaan 1,5 m kuoppa, jota kiertää matala (20 cm), 1-2 m leveä reunavalli. Syvyys noin puoli metriä. Pohjalle tehdyssä koekuopassa oli runsaasti hiiltä ja nokea.

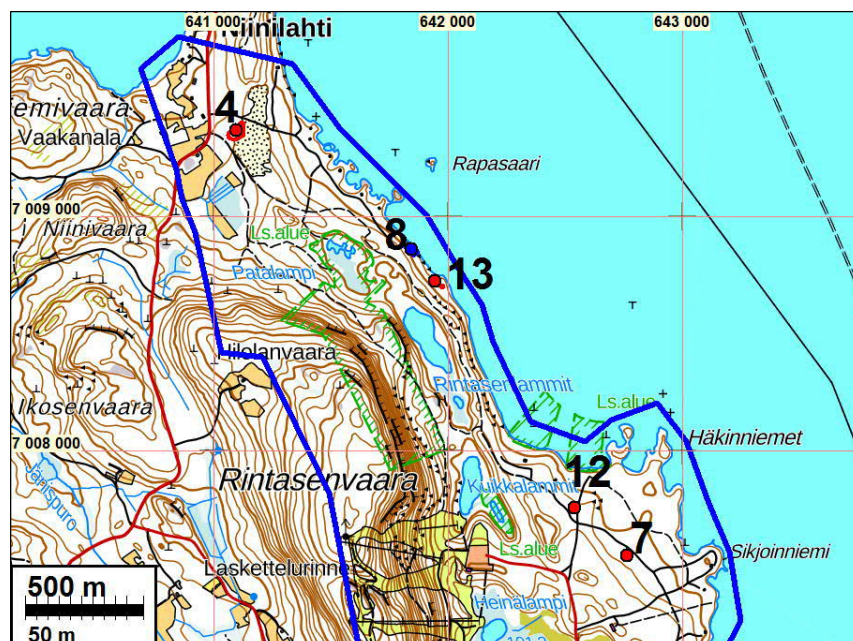
Kyseessä ovat hiilimiilut.

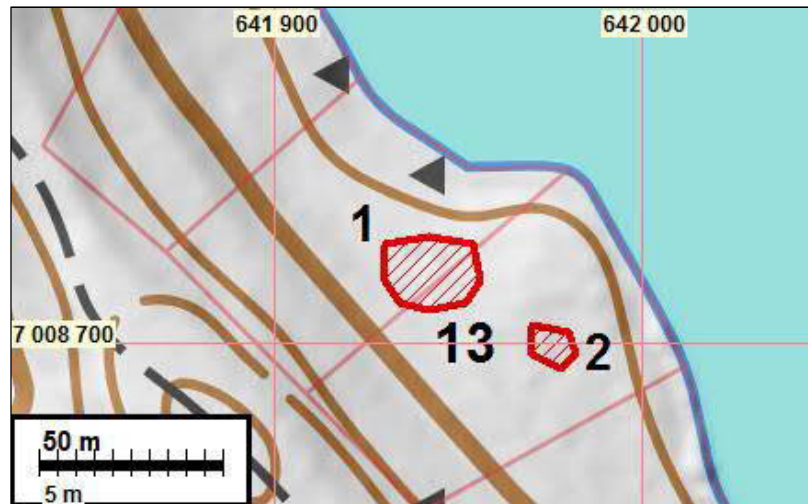
Maasto alueella on kivikkoista hiekkakangasta, mäntymetsää.



Vasen. T. Sepänmaa seisoo suurimman kuopan reunalla.

Oikea. T. Sepänmaan seisoo alakohteen 2 keskellä.





Muinaisjäännösalueiden rajausta punaisella. 1) suurempi alue, 2) pienempi alue.

14 LIEKSA LIKOLAHTI (AUTIONIEMI)

Mjtunnus: uusi
 Status: kiinteä muinaisjäännös
 Ajoitus: historiallinen
 Laji: asuinpaikka, talonpaikka

Koordin: N: 7005045 E: 643226

Tutkijat: Rahtola & Sepänmaa 2020 inventointi.

Huomiot: Rahtola & Sepänmaa 2020: Paikka tarkastettiin maastossa, koska kyseiselle kohdalle oli merkitty talo v. 1800 isojakokartalle. Pitäjänkartalla kyseiselle kohdalle johtaa tie, muutoin kartta on huonokuntoinen, mutta vaikuttaa sille, että kartalle ei ole merkitty rakennuksia, tai ainakaan peltoa niiden ympärille. Pitäjänkartalla nykyinen Merilänlahti on kartalla nimellä Aution lahti. Vuosien 1976, -82 ja -94 peruskartoille paikalle ei ole merkitty rakennuksia. Vuoden 1931 lohkomiskartalle kartalla paikalle ei ole merkitty taloa tai muita rakennuksia.

Paikalla todettiin jäännökset kolmesta rakennuksesta (A-C). Rakennusten jäänteissä oli paljon hiiltä tulisijojen lisäksi myös seinälinjojen ja rakennusten sisäosien kohdalla. Paikalla olleet rakennukset ovat oletettavasti palaneet. Selvien tulisijallisten rakennusten jäänteiden lisäksi niiden lähiympäristössä todettiin kuoppia, mahdollisia säilytyskuoppia ja kumpuja. Alueelle määritelty muinaisjäännösrajaus on tehty nämä havainnot huomioiden.

Niemen kärkeen johtavan tie kulkee aivan rakennusten pohjien A ja C koillispuolitse. Rakennuksen jäänteiden B tie on pieneltä osin rikkonut ja rakennuksen jäännöksen hiiltyntä, oletettavasti seinärakennetta on nähtävissä tieleikkauksen penkassa.

A (N 7005040 E 643216)

Rakennuksen jäännös lähes niemeen johtavassa tiessä kiinni. Rakennuksen koko ollut n. 4 x 4,5 m. Tulisija on ollut rakennuksen koilliskulmassa. Tulisijasta jäljellä maansekainen kumpu, jossa rapautuneita kiviä ja hiiltä. Rakennuksen jäännöksen keskelle tehdyssä koekuopassa tumma nokikerros. Seinälinjojen kohdalla kasvoi suuria puita.

B (N 7005044 E 643223)

Tulisijan jäännös 3 m Ø, rakennuksen seinälinjoja ei selvästi hahmotettavissa, mutta tulisijan kohdalla kuopanne. Rakennus on mahdollisesti ollut osin niemeen johtavan tien kohdalla ja tien rakentamisen yhteydessä tuhoutunut. Tieleikkauksessa runsaasti hiiltä.

C (N 7005036 E 643221)

Rakennuksen jäännös niemeen johtavan tien reunalla. Rakennuksen koko ollut noin 4 x 4 m. Tulisija on ollut rakennuksen luoteiskulmassa. Liesikummussa on hiekkakerroksen alla nokea ja rapautuneita kiviä.



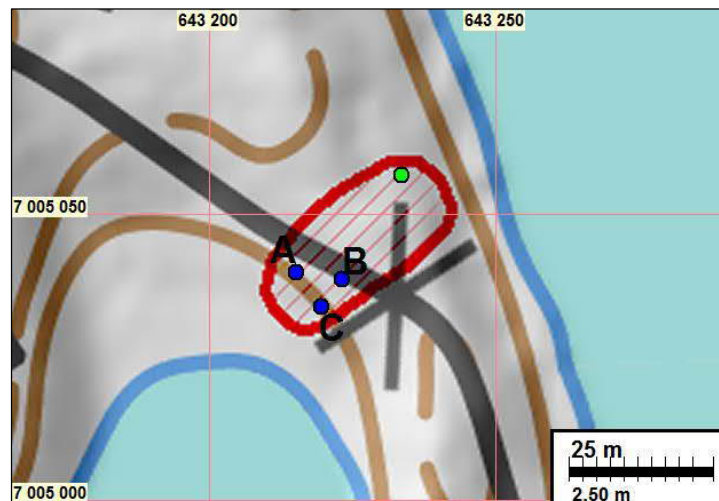
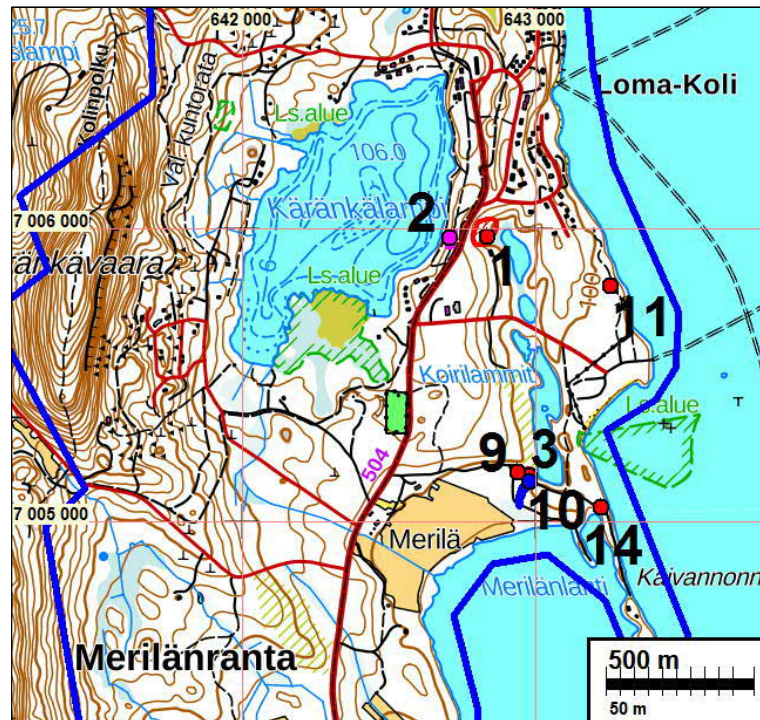
Rakennuksen jäännöksiä todettiin rantaan johtavan hiekkatien molemmin puolin. T. Sepänmaan kohdalla metsikössä rakennuksen jäännös oikealla. Kuvat koilliseen. Oikea. Rakennuksen jäännöksiä tien molemmin puolin, kuva luoteeseen.



Vasen. Rakennuksessa (A) olleen tulisijan jäännös on varvikon peittämä kumpu. Oikea. Rakennuksessa (C) ollut tulisija näky kumpuna pusikossa. Kuva pohjoiseen.



Rakennuksen jäännös (B) hiekkatien pohjoispuolella. Tien leikannut rakennuksen jäänteiden seinämää. Tieleikkauksessa rakennuksen jäännöksen kohdalla runsaasti hiiltä. Männyt rakennuksen seinälinjojen kohdalla.



Muinaisjäännösalueen rajaus punaisella. Rakennusten/tulisijojen kohdat sinisellä. Rannan tuntumassa todettu kuoppa, mahdollinen kellarikuoppa vihreällä pallolla.

18 LIEKSA NUUTILA 1

Mjtunnus: uusi
 Status: kiinteä muinaijäännös
 Ajoitus: historiallinen
 Laji: röykkiöt, viljelysröykkiöt

Koordin: N: 6999178 E: 640866

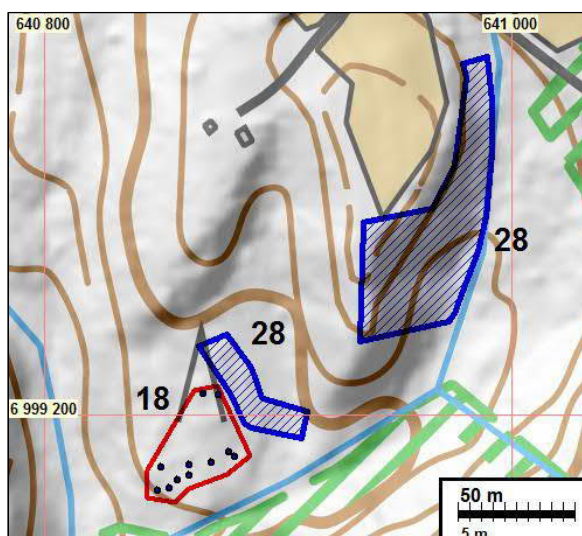
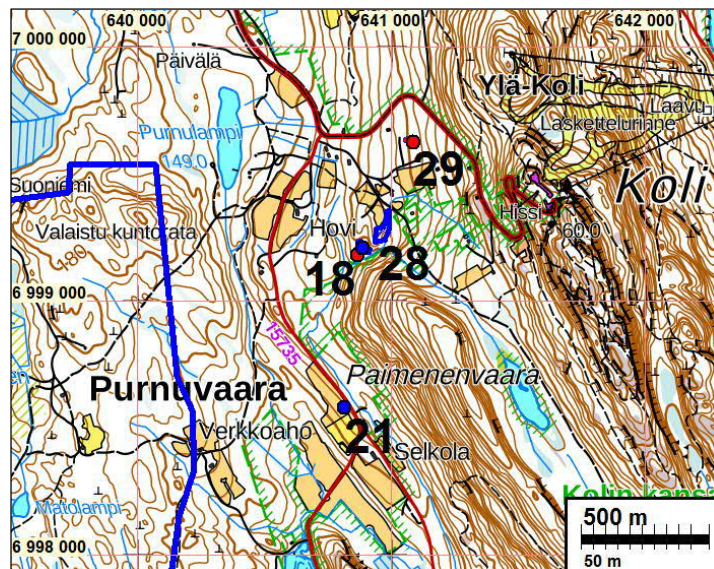
Tutkijat: Rahtola & Sepänmaa 2020 inventointi.

Huomiot: Rahtola & Sepänmaa 2020: Puronotkelmassa länteen viettävässä metsässä todettiin lukuisia matalia röykkiöitä ja raivattu koivuvaltaista sekametsää kasvava laidunalue. Aluetta reunustaa kylmämuurattu kiviaita. Todettujen röykkiöiden kohdalla ei vuoden 1800 kartalla ole peltoa tai rakennuksia, myöskään myöhemmillä perus-

kartoilla 1976, -83 ja 94 paikalla ei ole peltoa. Röykkiöalueen poikki kulkee vanha tilaraja. Röykkiöiden alue ollut hiljattain laidunnuksessa aluetta rajaavasta lammasaidasta päätellen. Röykkiöt ovat todennäköisesti kaskiröykkiöitä. Vuoden 1800 karttaan alueen lähistölle on merkitty talo. Röykkiöt voivat olla myös kyseistä asutusvaihetta vanhempia.



vasen. Röykkiö lähikuvassa. Oikea. Kuusimetsässä lukuisia erikokoisia röykkiöitä.



Muinaisjäännösalueen rajausta punaisella, muu kulttuuriperintökohde rajausta sinisellä.
18) Nuutila, viljelysröykkiöt 28) Nuutila 2, asuinpaikka, kiviadat.

22 LIEKSA-JUUKA NIMILAMMIT

Mjtunnus: uusi
 Status: kiinteä muinaisjäänös
 Ajoitus: historiallinen
 Laji: rajamerkki

Koordin: N: 7000313 E: 636953

Tutkijat: Rahtola & Sepänmaa 2020 inventointi.

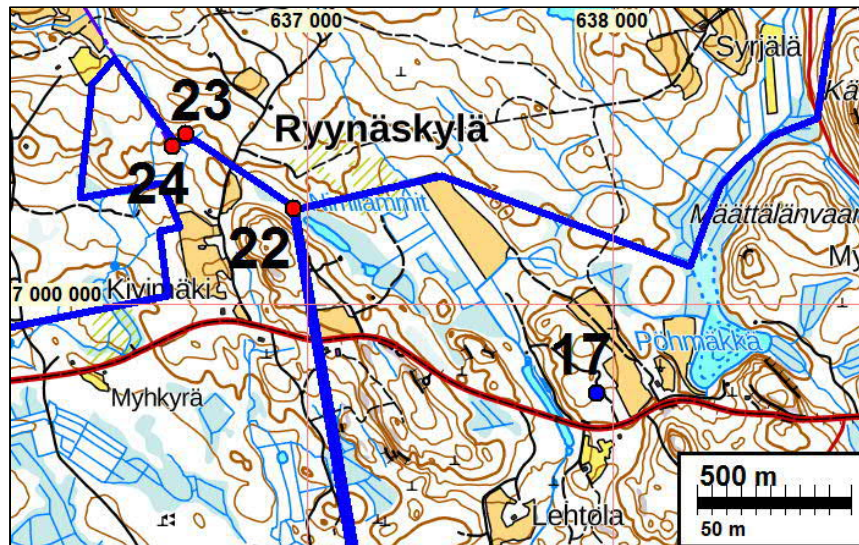
Huomiot: Rahtola 2020: Rajamerkki. Pystykivi noin 60 cm korkea, jalusta neliön muotoinen matalammista kivistä ladottu, noin 2 m x 2 m, 30 cm korkea. Kaksi kivikertaa nähtävissä. Jalusta paksun aluskasvillisuuden peitossa. Pystykivessä ei nähtävissä kaiveruksia. Suon laidalla, metsän reunassa, Nimilammit – nimisen lammen luoteispuolella. Pitäjänkartalla Juukan ja Pielisjärven pitäjien rajalla. Nykyisellä Juukan ja Lieksan kuntien rajalla.



Vasen. Rajamerkki hakkuuaukean kulmassa metsän reunassa. Keskellä ja oikealla. Rajamerkin pystykivi, jalustan kivet sammaleen peitossa.



Vasen. Rapiste, rajan taitekohta Juukan ja Pielisjärven kylien rajalla. Oikea. Muinaisjäänösalueen raja-
 punaisella.



23 JUUKA / LIEKSA RYYNÄSKYLÄ 1

Mjtunnus: uusi
 Status: kiinteä muinaisjäännös
 Ajoitus: historiallinen
 Laji: rajamerkki

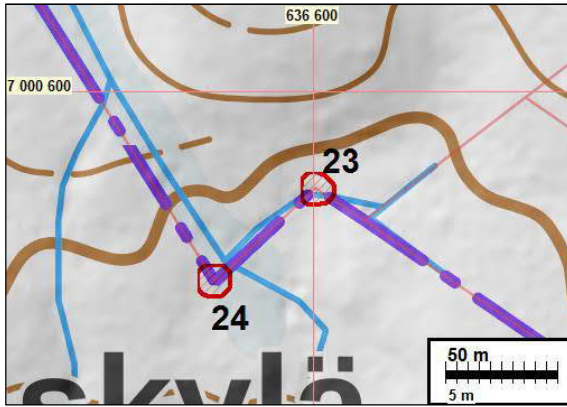
Koordin: N: 7000556 E: 636602

Tutkijat: Rahtola & Sepänmaa 2020 inventointi.

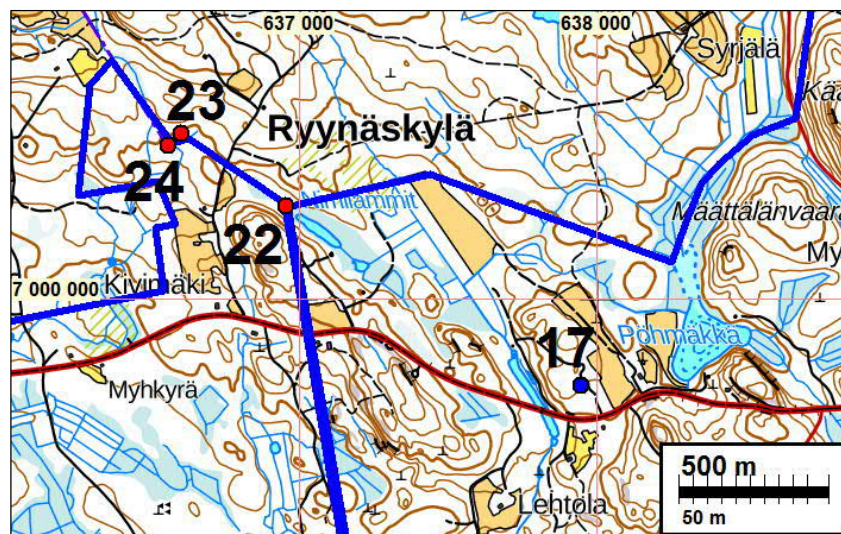
Huomiot: Sepänmaa 2020: Paikalla on Juukan Ahmovaaran kylän ja Lieksan Kolin kylien rajalla olevassa mutkassa rajamerkki. Rajamerkin kivistä tehty perustus on kooltaan n. 2,5 x 2 m, korkeudeltaan 30 - 40 cm. Perustuksen päällä on 60 cm korkeuteen nouseva pystykivi. Kivi oli sammaloitunut ja jäkälöitynyt, joten merkintöjä ei havaittu. Sijaitsee kosteapohjaisessa kivikkoisessa kuusimetsässä, ojan laidalla – kohta lähiympäristöineen pusikoitunutta. Pitäjänkartalla Juukan ja Pielisjärven pitäjien rajalla, nykyisellä Juukan ja Lieksan kuntien rajalla.



Rajamerkki pienten kuusien alla ojan pientareella. Luoteeseen.



Vasen. Muinaisjäännösalueet punaisella. Oikea. Ote v. 1845–47 laaditusta pitäjänkartasta. Rajapisteet Juukan ja Pielisjärven pitäjien rajalla.



24 JUUKA / LIEKSA RYYNÄSKYLÄ 2

Mjtunnus: uusi
 Status: kiinteä muinaisjäännös
 Ajoitus: historiallinen
 Laji: rajamerkki

Koordin: N: 7000516 E: 636557

Tutkijat: Rahtola & Sepänmaa 2020 inventointi.

Huomiot: Sepänmaa 2020: Paikalla on Juukan Ahmovaaran kylän ja Lieksan Kolin kylien rajalla olevassa mutkassa rajamerkin jäännös. Rajamerkin reunalta kasvaa suuri kuusi – tämä (tai jotkin aikaisemmat tekijät) ovat vaurioittaneet rajamerkkiä pahoin. On kuitenkin hahmotettavissa, että rajamerkissä on ollut kivistä tehty perustus, kooltaan n. 2,5 x 2 m, korkeudeltaan 50 cm. Perustuksen päälle on kaatunut runsaan puolen metrin pituinen laakakivi. Tämän sammaloituneessa ja jäkälöityneessä pinnassa ei havaittu merkintöjä. Sijaitsee kosteapohjaisessa kivikkoisessa kuusimetsässä, suurehkon kuusen juurella. Pitäjänkartalla Juukan ja Pielisjärven pitäjien rajalla, nykyisellä Juukan ja Lieksan kuntien rajalla.



Rajamerkin jäännökset kuusen tyvellä. Kaakkoon.

Kartat s. 28

27 JUUKA AHONIEMI

Mjtunnus: uusi
 Status: kiinteä muinaisjäännös
 Ajoitus: historiallinen
 Laji: asuinpaikka

Koordin: N: 6999072 E: 635289

Tutkijat: Rahtola & Sepänmaa 2020 inventointi.

Huomiot: Rahtola 2020: Savijärven eteläosassa Kuikkalahden pohjoispuoleisella Ahoniemellä todettiin rakennusten jäännöksiä, kuoppia, sekä raivausröykkiöitä. Niemen korkeimmalla kohdalla oli lisäksi tasattu, kivetön vanha peltoalue, jonka reunoilla oli raivausröykkiöitä.

Vuosien 1976, - 83 ja -94 peruskartoilla paikalla ei ole rakennuksia tai peltoja, vaan alue on merkitty metsäksi. Pitäjänkartalla (4131 08 Juuka) alue on kaskimaata, mitään rakennuksia alueelle ei ole merkitty. Vuoden 1835 isojakokartalla alue on metsää. Pelto, jonka reunoilla muutama röykkiö. Isojakokartalla paikalle ei ole merkitty rakennuksia, eikä vuoden 1835 mittaukseen perustuvalla vuosina 1895–96 laaditulla kartalla.

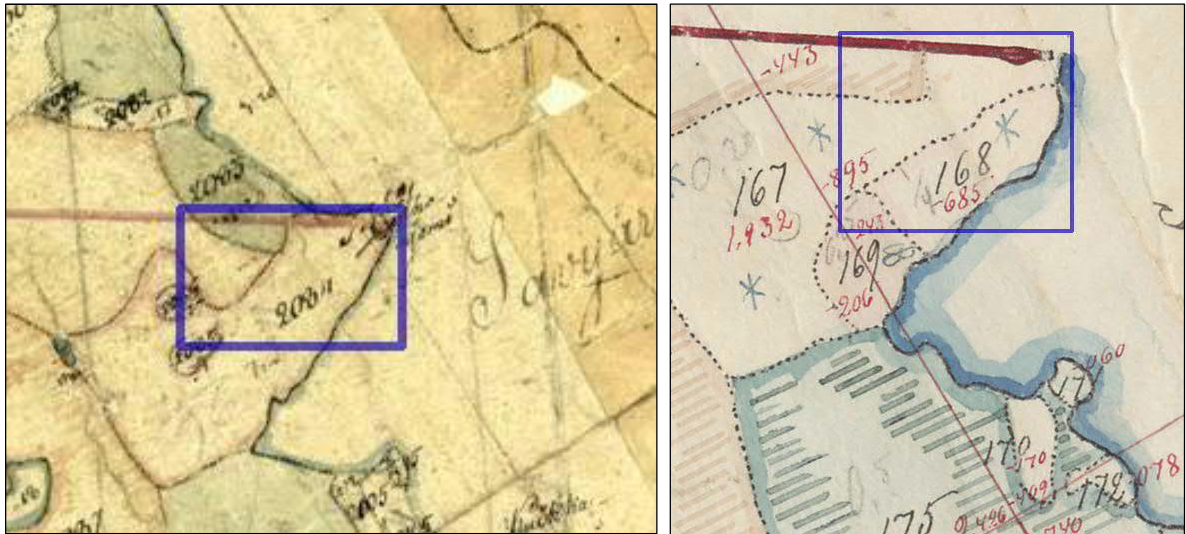
Rakennusten jäänteiden ja muiden paikalla todettujen viljelyyn ja varastointiin liittyvien jäänteiden ikää ei ole mahdollista määrittää käytettävissä olevan kartta-aineiston perusteella. Maastossa tehtyjen havaintojen perusteella ajoitusta ei myöskään ole tehtävissä, mitään selvästi moderneja rakenteita tai löytöjä paikalle ei todettu. Katsomme kohteen olevan kiinteä muinaisjäännös.

A) Kuoppa rannan tuntumassa, mahdollisesti vanha kellari tai säilytyskuoppa, n. 4,5 m x 4,5 m

B) Kuoppa rannan tuntumassa, mahdollisesti vanha kellari tai säilytyskuoppa, n. 3 m x 3 m.

C) rakennuksen jäännös. Rakennuksessa ollut kivetty lattia ja tulisija. Rakennuksen jäänteiden seinien nurkissa kasvoi suuret puut. Rakennuksen koko ollut noin 4, 5 x 4,5.

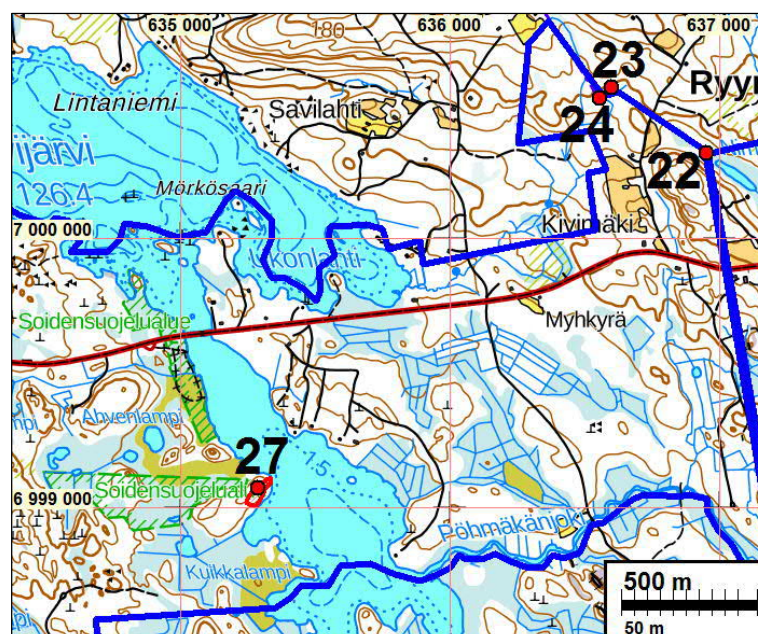
D) Rinteeseen kylmämuurattu rakennuksen pohjan jäännös. Pala punasavikeramiikkaa koekuopasta (ei otettu talteen). Rakennuksen perustan - esim. karjasuojan jäännö.

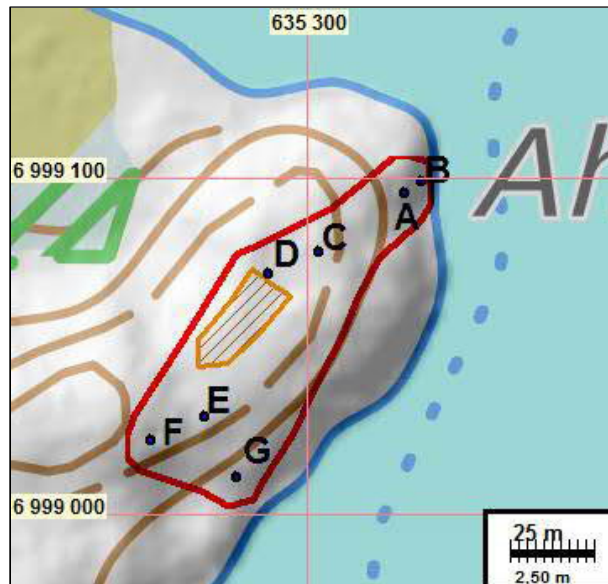


Vasen. Ote isojakokartasta v. 1835. Oikea. Ote vuoden mittaukseen perustuvalla vuosina 1895–96 laaditulla kartalla. Alue sinisen rajauksen sisällä.



Vasen. Ote pitäjänkartasta 1845-48. Oikea. Ote peruskartasta v. 1976. Alue sinisen rajauksen sisällä.





Muinaisjäännösalueen rajaus punaisella.

Todetut havaintokohdat sinisin palloin. Oransilla tasattu alue, vanha pelto.

29 LIEKSA NUUTILA 3

Mjtunnus: uusi
 Status: kiinteä muinaisjäännös
 Ajoitus: historiallinen
 Laji: asuinpaikka, pajanpaikka

Koordin: N: 6999620 E: 641085

Tutkijat: Rahtola & Sepänmaa 2020 inventointi.

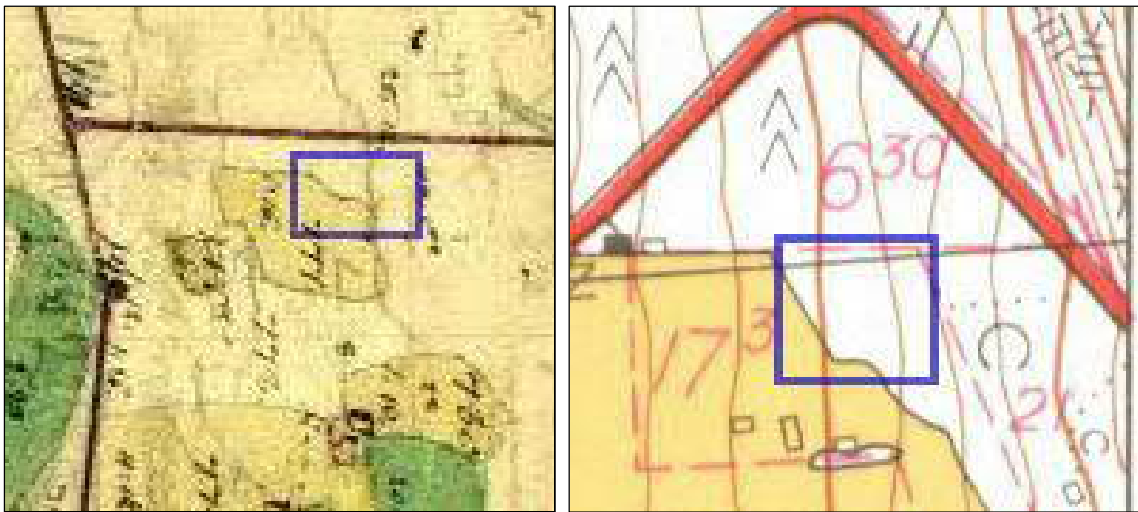
Huomiot: Sepänmaa 2020: Alueella havaittiin kaksi rakennuksen pohjaa noin 30 metrin etäisyydellä toisistaan. Yllämainittujen koordinaattien kohdalla on rakennuksen pohja, kooltaan n. 5 x 5 m, multa- ja kivipenkilinen, perustuksen korkeus n. 20 cm. Luoteiskulmassa on n. 4 x 2 m kokoisin, 0,9 m korkuisen uunin jäännös. Ilmeisesti asuinrakennuksen jäännös.

Alakohde 1: N 6999633 E 641060. 3,3 x 3,4 m suuruisen rakennuksen pohja. Perustus on matala, korkeudeltaan n. 20 cm ja tehty pienehköistä, halkaisijaltaan n. 20 cm kivistä. Perustuksen koillisnurkalla on pieni ja matala, perustuksia vain n. 10 cm korkeampi kiveys, kooltaan 1,2 x 2 m. Perustuksen keskiosaan tehdyssä koe-kuopassa todettiin hiilen ja nokimaan sekainen kerros, jossa oli palaneita kiviä ja rautakuonaa. Kyseessä lienee pajan jäännös. Heti tämän itäpuolella on oja.

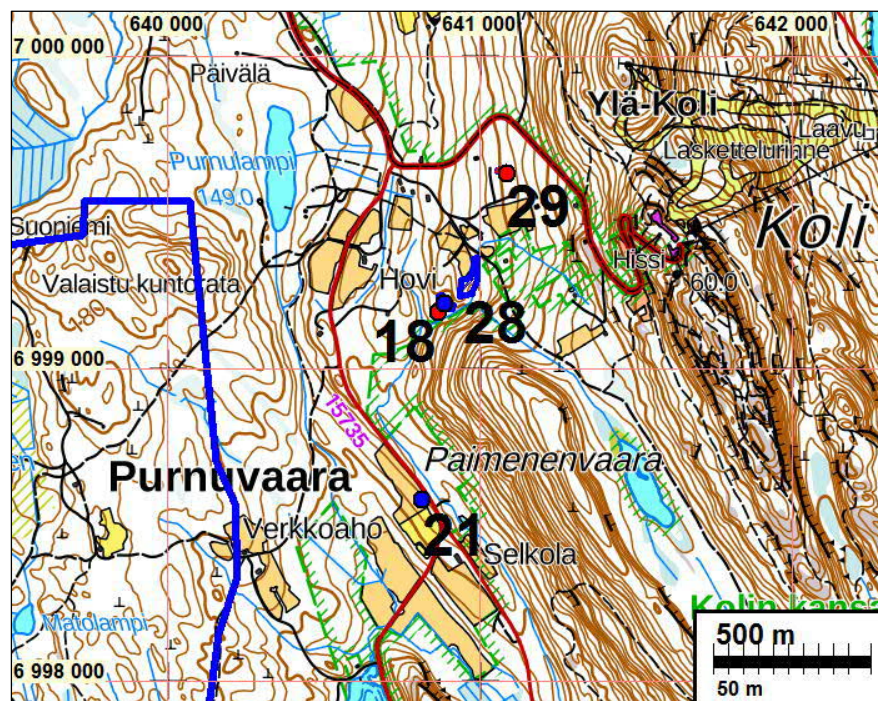
Kaakkoisemmasta rakennuksen pohjasta n. 15 m eteläkaakkoon todettiin 2 vanhaa pellonraivausröykkiötä (N 6999603 E 641089 ja N 6999603 E 641093). Nämä ovat kooltaan 1,5 – 5 m. Näillä ei ole arkeologista tutkimus- tai suojeluarvoa. Edellä mainitut kohteet sijaitsevat kuusta ja koivua kasvavassa metsässä, maaperä on kivikkoista moreenia. Mm. ojista päätellen alueella on aikaisemmin ollut paikoin peltoa. Luoteisemmasta rakennuksen pohjasta 120 – 150 m koilliseen – pohjoiseen todettiin vanha hiekka- / soratien pohja, leveydeltään n. 4 m (koordinaattipisteiden N 6999709 E 640976 – N 6999788 E 641050 välillä). Sijaitsee nykyisestä Kolin laelle johtavasta tiestä 15 m kaakkoon ja on samansuuntainen. Tällä ei ole arkeo-

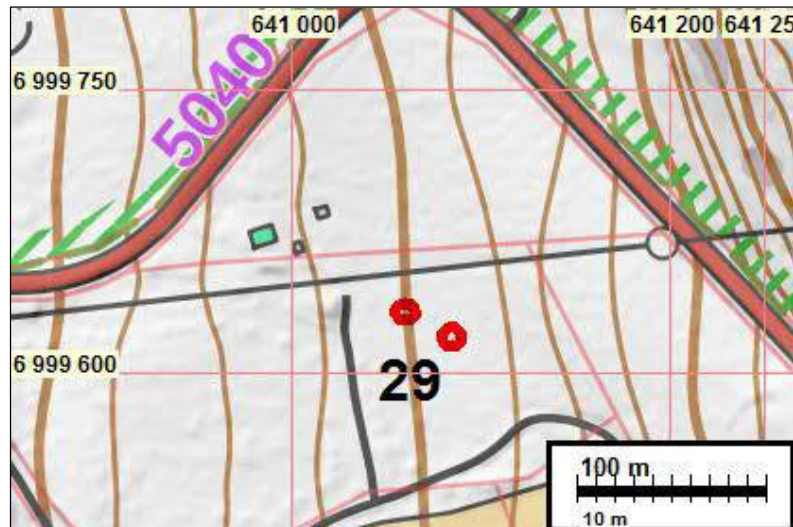
logista tutkimus- tai suojeluarvoa. Sijaitsee osin koivuvaltaisessa sekametsässä, osin nuoressa tiheäkasvuuisessa taimikossa.

Vuoden 1800 mittaukseen perustuvalla isojakokartalla paikalla ei ole rakennusta, kyseinen kohta on pellon reunaa. Kyseessä voi olla paja tms. rakennus, jota kartalle ei ole merkitty. Jäänteet voivat olla myös vanhempia ja käytöstä poistuneita ennen isojaon mittausta. Jäänteet voivat liittyä myös isojakoa nuorempaan aikaan, mutta esimerkiksi aluetta kuvaavia 1900-luvun alun lohkomiskarttoja ei ole käytävissä. Paikalla ei ole rakennuksia vuoden 1976 peruskartalla. Kartta ja maastohavaintojen perusteella jäänteiden ikään ei ollut mahdollista määrittää. Edellä kuvatun perusteella katsomme kohteen olevan kiinteä muinaisjäännös.



Vasen. Ote v. 1800 mittaukseen perustuvasta isojakokartasta. Maastossa todetut jäänteet sijoittuvat pellon koillispuolelle. Paikalle ei ole merkitty rakennuksia. Oikea. Alue vuoden 1976 peruskartalla. Paikalla ei ole mitään rakennuksia.





Muinaisjäännösalueen raja-
aus punaisella.

Muut kulttuuriperintökohteet

8 LIEKSA PATALAMPI

Mjtunnus: uusi
 Status: muu kulttuuriperintökohde
 Ajoitus: historiallinen
 Laji: kivipenikka

Koordin: N: 7008859 E: 641848

Tutkijat: Rahtola & Sepänmaa 2020 inventointi.

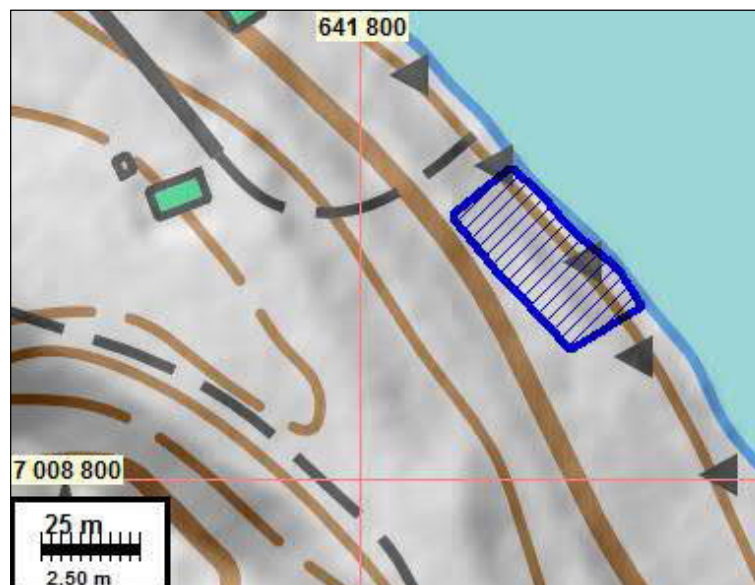
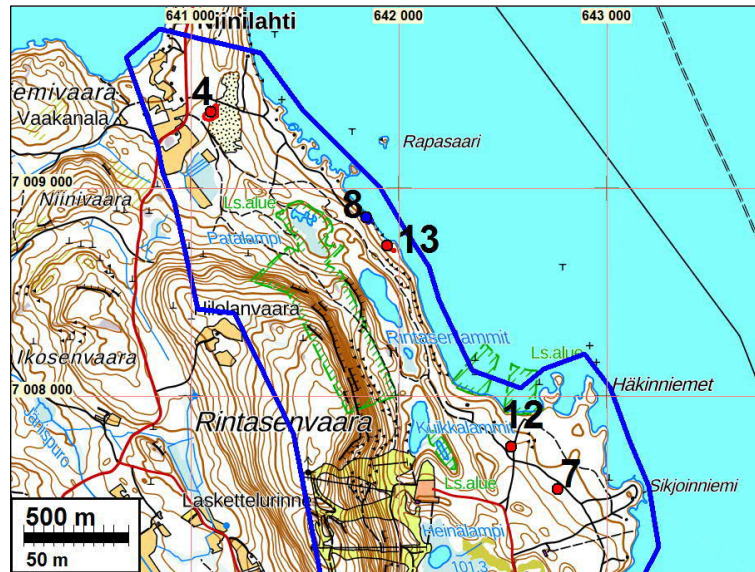
Huomiot: Rahtola & Sepänmaa 2020: Luonnonkivillä pengerretty rantapenikka, joka päältä tasattu. V. 1831 isojakokartalla ja vuoden 1903 lohkomiskartalla kohdalla ei ole mitään merkintöjä. Rakennelman luoteispuolella rantaa tulevien portaiden välissä luonnollista rantaa, joten tasattu penikka ei liity ainakaan nykyaikaiseen rakentamiseen kyseisellä kohdalla. Paikalla ei todettu mitään veneen kiinnittämiseen liittyviä tappeja tai renkaimia, joiden perusteella tasatun alueen käyttötarkoituksen olisi voinut liittää vesillä liikkumiseen / lastaukseen tms. Saattaa kuitenkin liittyä esim. puunuittoon. Rakennelman ajoitusta tai merkitystä ei saatu selville käytettävissä olevan historiallisen kartta-aineiston tai maastohavaintojen perusteella. Tällä perusteella katsomme selvästi ihmisen tekemän ajoittamattoman kivirakennelman olevan muu kulttuuriperintökohde.



Vasen. Pengerrettyä ja penkaksi tasattua rantaa. Kuva pohjoiseen. Oikea. Pengerrettyä ja penkaksi tasattua rantaa. Kuva kaakkoon.



Vasen. Pengerrettyä ja penkaksi tasattua rantaa. Kuva kaakkoon. Oikea. Tasattu rantapenkki päättyy luontaiseen rantakivikkoon ennen portaita.



Muu kulttuuriperintökohde – alueen rajausta sinisellä.

10 LIEKSA KOIRILAMMIN KAIVANTO

Mjtunnus: (uusi)
 Status: muu kulttuuriperintökohde
 Ajoitus: historiallinen
 Laji: järvenkuivatuskaivanto

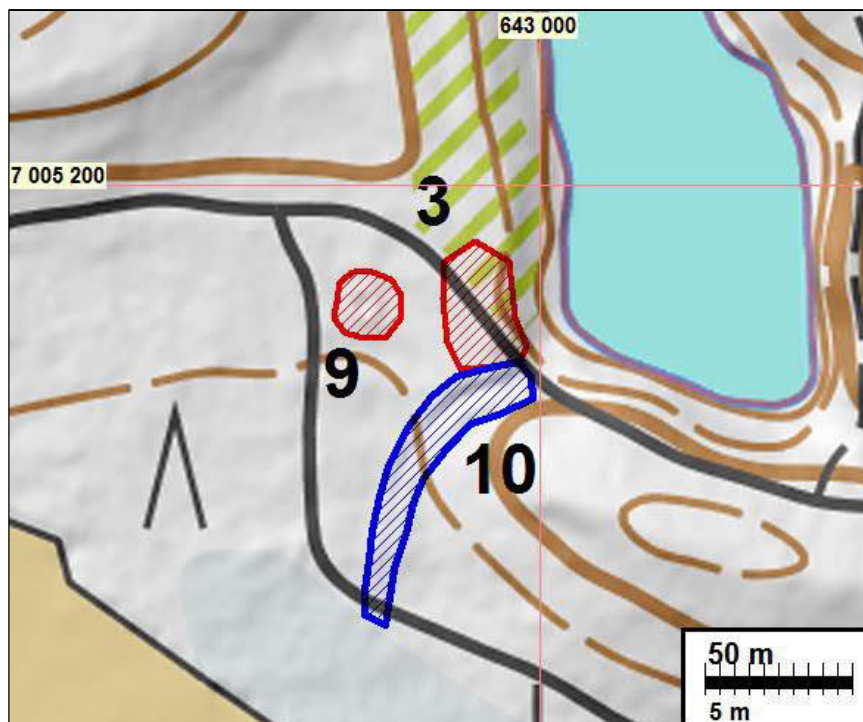
Koordin: N: 7005133 E: 642980
 Tutkijat: Rahtola & Sepänmaa 2020 inventointi.

Huomiot: Sepänmaa 2020: Koirilammin lounaispäästä lähtee noin 100 m pituinen kaareva kaivanto, joka pohjoisosaltaan on yli 2 m syvä ja valleineen leveimmillään lähes 10 m leveä. Paikalla tapaamani asukkaat tiesivät kertoa, että kaivanto on tehty 1800-luvulla ja lapiolla kaivamalla. Tarkoituksena oli Koirilammet kuivattamalla saada viljelysmaata ja niittyä. Kuivatus ei kuitenkaan onnistunut, mutta Koirilampien pinta laski runsaat 2 metriä.

Kohta on hiekkakangasta, puusto on kuusta ja mäntyä. Vierellä on kohteet 3 (kivi-kautinen asuinpaikka) ja 9 (tervahauta).



Vasen. Kuivatusojaa. Etelään. Oikea. Kuivatusojan pohjoispää. Etelään.



Muinaisjäännösalueen rajausta punaisella, muu kulttuuriperintökohde rajausta sinisellä.

2) Koirilammit 2, 9) Kolinkylä Rantala, 10) Koirilammin kaivanto

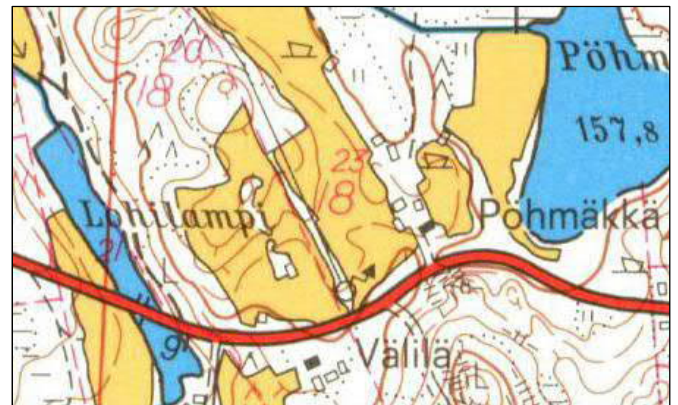
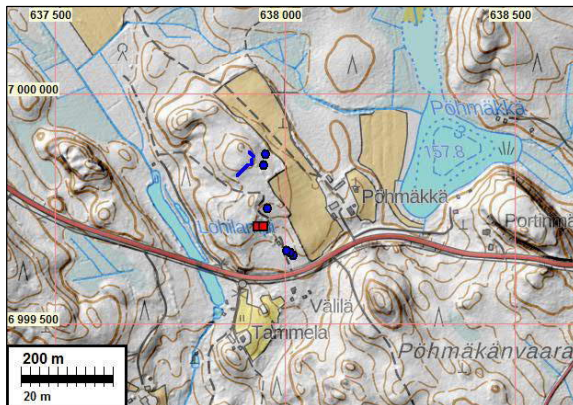
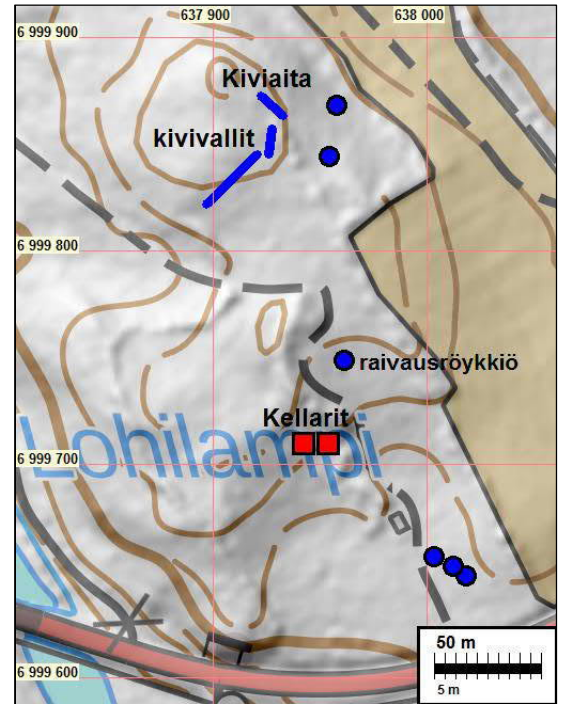
Laajempi kartta sivulla 24

17 LIEKSA PÖHMÄKKÄ

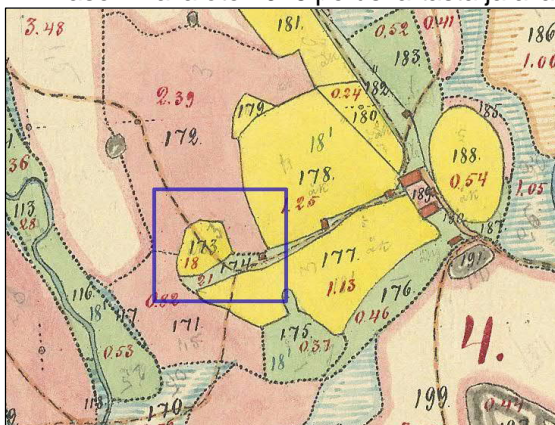
Mjtunnus: uusi
 Status: muu kulttuuriperintökohde
 Ajoitus: historiallinen
 Laji: asuinpaikka

Koordin: N 6999709 E 637947

Tutkijat: Rahtola & Sepänmaa 2020 inventointi.
 Huomiot: Alueella on vanha metsittynyt peltoa, kuusi raivausröykkiötä, 15 m pitkä kiviaita, pari kivivallia (raivauskivikko), sekä kaksi kivettyä kellarikuoppaa. Kellarikuopat: N 6999709 E 637942 ja N 6999709 E 637954 katsottiin muiksi kulttuuriperintökohteiksi. Jäännökset ovat kauniisti arkeologisoituneita. Ne liittyvät Pöhmäkkän tilan vanhaan viljelyyn. Vanhojen karttojen perusteella näitä ei voi ajoittaa – voivat olla 1900 luvulta tai vanhempia. Suurin osa alueesta on ollut peltoa 1900-luvun lopulla. Kellarit ovat 1976 peruskartan peltojen metsäsaarekkeessa ja röykkiöt peltojen reunoilla tai kauempana niistä.



vasemmalla ote 1976 peruskartasta ja alla ote 1904 tiluskartasta ja 1800 isojakokartasta





Vanhan talonpaikan aluetta kuvattu pohjoiseen.



Viljelyröykkiötä vanhalla pellolla.



Kiviaita ja kellarin aukko

19 LIEKSA VAAKANAISENAUTIO

Mjtunnus: uusi
 Status: muu kulttuuriperintökohde
 Ajoitus: historiallinen
 Laji: asuinpaikka

Koordin: N 7002207 E 641452

Tutkijat: Rahtola & Sepänmaa 2020 inventointi.

Huomiot: Rahtola & Sepänmaa: Paikalla on vuoden 1800 isojakokartalla rakennus. Pitäjänkartalla paikalle ei ole merkitty rakennuksia. Vuoden 1920 kartalle on merkitty kaksi rakennusta, joista toinen samalle kohdalle kuin rakennus 1800 isojakokartalla. Pelto-kuviot kaikilla kartoilla yhtenevät. Vuoden 1976 kartalla vanha pelto on edelleen käytössä. Mitään rakennuksia paikalle ei ole merkitty. Vuoden 1982 kartalla pelto on metsittynyt. Vuoden 1994 kartalla nykyinen maastossa nähtävä ulkoilureitti oli jo rakennettu.

Rakenteiden jäännökset voivat liittyä paikalla vielä vuoden 1920 kartalla näkyvään asutusvaiheeseen ja peltojen käyttö osittain myös sitä vanhempaa vaiheeseen. Osa alueen rakenteiden jäänteistä voivat kuitenkin liittyä myös paikalla olleeseen 1800-luvun asutusvaiheeseen. Nimenkin perusteella voidaan arvella, että tila on jossain vaiheessa ollut autio. Nimi viittaa joko vuoden kartan asutusvaiheen 1920 jälkeistä autioitumiseen tai vuoden 1800 jälkeiseen autioitumiseen, mikä selittäisi sen, että kyseisellä kohdalla ei ole tilaa pitäjänkartalla. Tällä perusteella katsomme kohteen olevan muu kulttuuriperintökohde.



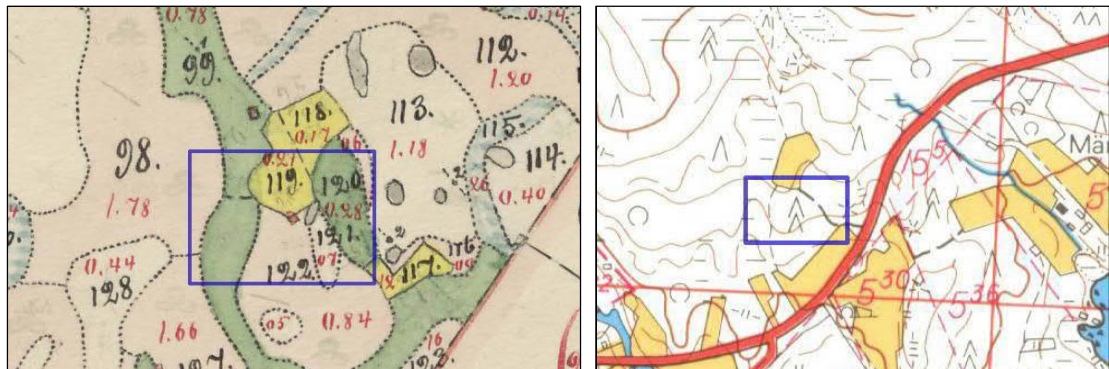
Sammaloitunut rakennuksen kivijalan jäännös.



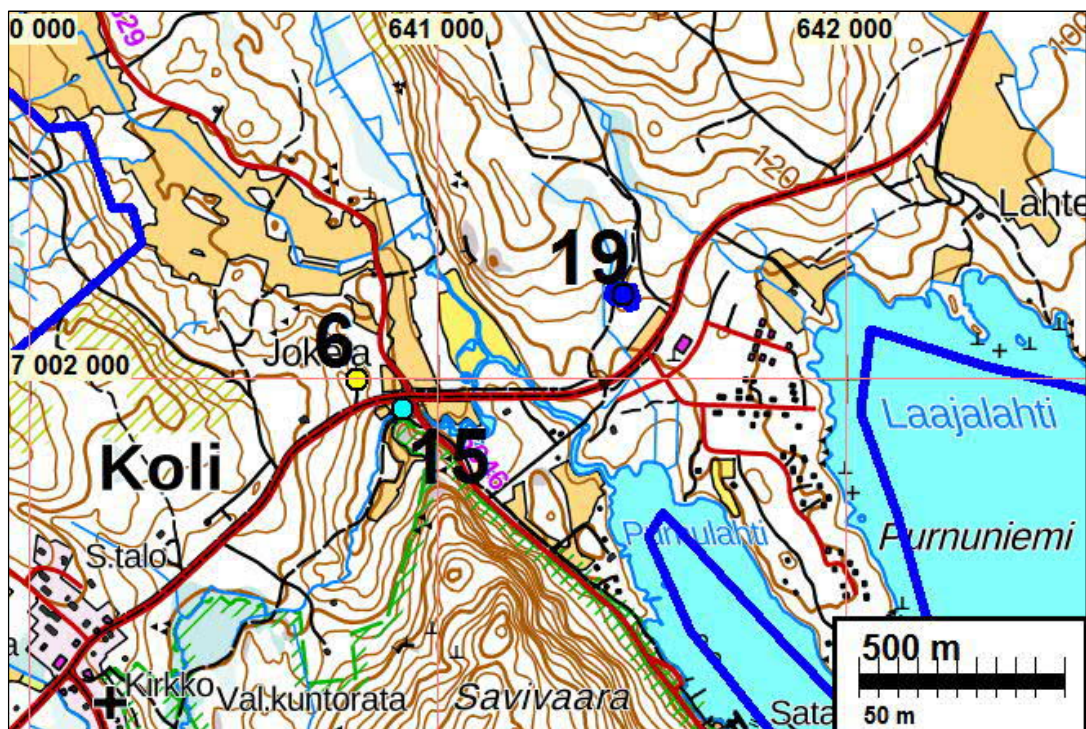
Kellarikuoppa.

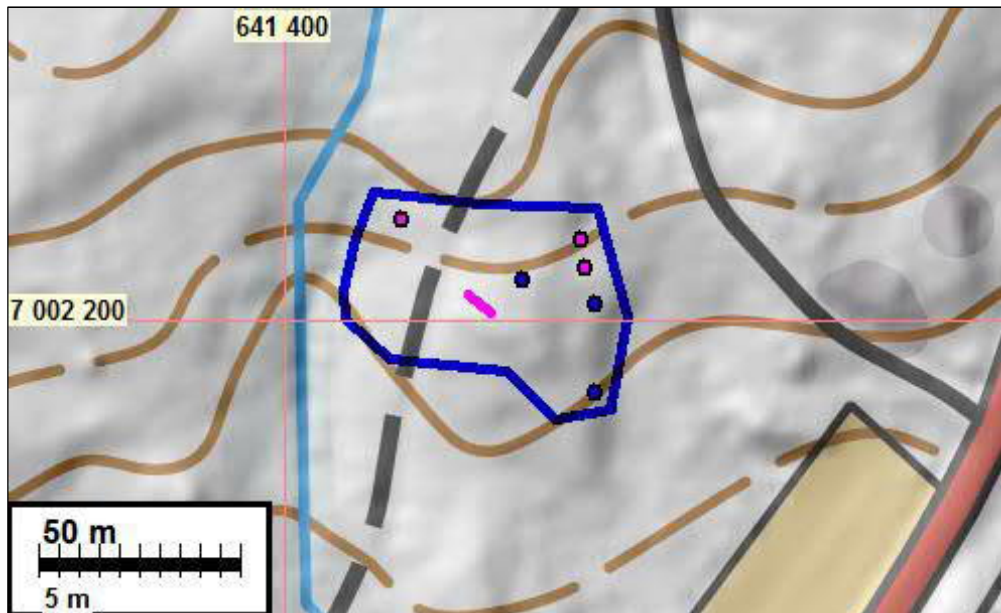


Vasen. Ote v. v. 1800/1835 kartalla. Oikea. Ote 1845-47 laaditusta pitäjänkartasta.
Alue sinisen rajauksen sisällä



Vasen. Ote v. 1920 kartasta. Oikea. Ote v. 1976 kartalla. Alue sinisen rajauksen sisällä.





Rakennuksen ja kellarien jäännökset sinisellä pallolla. Viljelysryöykkiöt sinipunaisella palloilla.
Muu kulttuuriperintökohde -aluerajaus sinisellä.

25 JUUKA MYLLYJOKI

Mjtunnus: uusi
 Status: muu kulttuuriperintökohde
 Ajoitus: historiallinen
 Laji: Myllypaikka

Koordin: N: 7000769 E: 631887

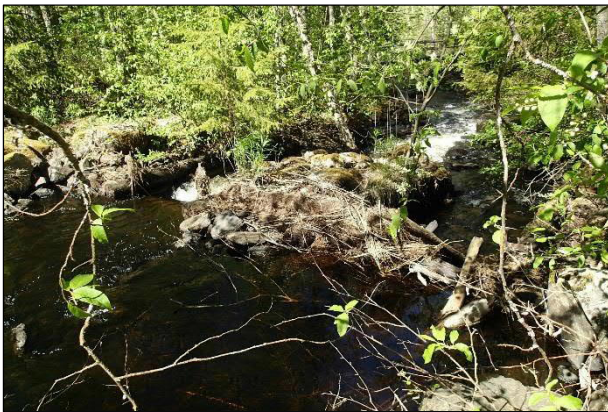
Tutkijat: Rahtola & Sepänmaa 2020 inventointi.

Huomiot: Rahtola & Sepänmaa 2020: Myllypaikka v. 1976 ja – 83 peruskartalla (4313 09) rakennukset. Pitäjänkartalla 4313 09 rakennus joen rannalla (merkintää myllystä). Vuoden 1835 isojaon konseptikartalla ei ole nähtävissä merkintää talosta tai myllystä. Kartta on huonokuntoinen ja kyseisellä kohdin osin repeytynyt. Vuoden 1899 lohkomiskartalla paikalla on useita rakennuksia, joista osa vaikuttaa sijaitsevan joessa tai aivan sen partaalla ja joen yli menee silta. Merkintää myllystä kartalla ei kuitenkaan ole.

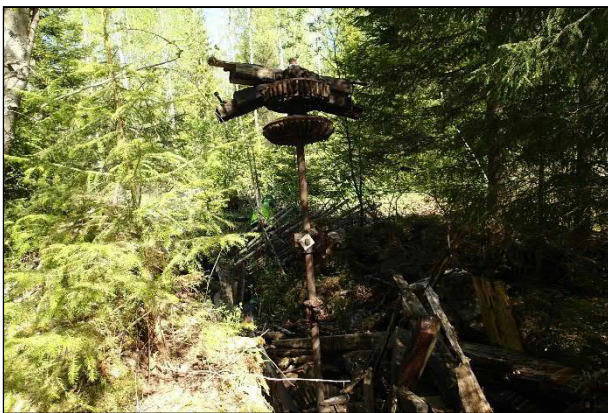
Maastossa todettiin useita myllypatoja ja myllylaitteiden jäänteitä. Jäänteet olivat osin betonisia, osin lohkokivirakennelmia ja osin puisia rakenteita. Vanhempien pato- ja myllyrakennelmien ikää ei voitu määrittää maastohavainnoilla tai historiallisen kartta-aineiston perusteella. Alueella on vanhoja hirsirakenteisia rakennuksia, jotka vaikuttivat olevan edelleen käytössä. Käytävissä olevien vanhojen karttojen perusteella myllypaikan ikää ei ole osoitettavissa satoja vuosia vanhaksi. Maastossa todettujen rakenteiden perusteella myllypaikan ikää ei voida määrittää. Kohteen status on siis muu kulttuuriperintökohde.



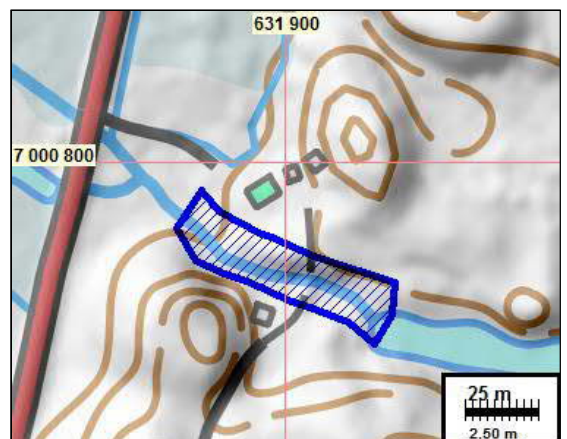
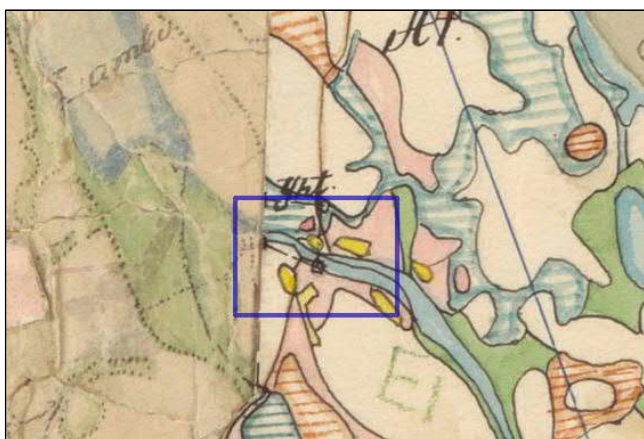
Vasen. Sortunutta myllypatoa. Länteen. Oikea. Koskea, jossa patorakenteiden jäänteitä.



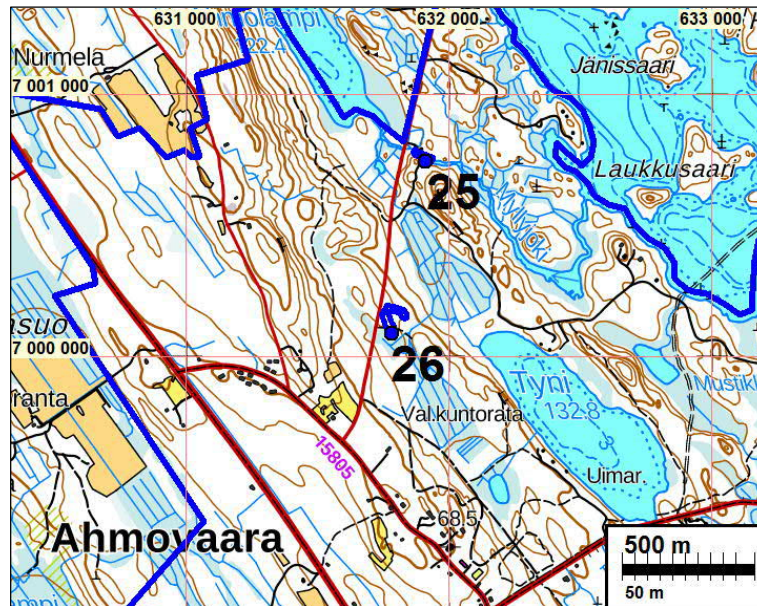
Vasen. Kivirakenteinen jäännös kosken keskellä. Oikea. Myllyrakenteen jäännös.



Vasen. Myllylaitteen jäännös puuta ja rautaa. Oikea. Myllyn patoa-allas, taustalla koski, jossa myllylaitteiden ja padon jäännöksiä.



Vasen. Myllypaikka v. 1845–47 laaditulla pitäjänkartalla. Oikea. Muu kulttuuriperintökohde -aluerajaus sinisellä.



26 JUUKA SITTAURO

Mjtunnus: uusi
 Status: muu kulttuuriperintökohde
 Ajoitus: historiallinen
 Laji: viljelyröykkiöitä ja rakennuksenpohja

Koordin: N: 7000087 E: 631780

Tutkijat: Rahtola & Sepänmaa 2020 inventointi.

Huomiot: Sepänmaa 2020: Alueella havaittiin 8 kpl viljelyyn liittyviä kivi- ja multaröykkiöitä sekä yksi varma ja yksi epävarma rakennuksenpohja. Röykkiöt ovat kooltaan 1,5 x 1,5 x 0,3 m – 4 x 5 x 1,5 m. Alueelta löytyi yksi varma rakennuksenperustus yllämainittujen koordinaattien kohdalta. Tämä on kooltaan n. 4 x 5 m, kivi- ja multapenkkiperustainen. Uunin jäännöstä ei havaittu. Em. rakennuksenjäännös ja raivausröykkiöt sijaitsevat kivikkoisessa moreenimaastossa, jonka puusto on täysikasvuista kuusta.

Alueen eteläosassa, koordinaattipisteessä N 7000106 E 631777, metsänhoitoa varten tehdyn pienen tienpätjän pohjoislaidalla, on kiviraivio – pääosin tienpätjän yhteydessä puskettu. Tämän pohjana vaikuttaa olevan kivi- ja multapenkkiperustaisen talon jäännös, kooltaan n. 4 x 4 m. Varmuutta siitä, että uudehkon puskukivikasan alla olisi rakennuksen perustus, ei kuitenkaan saatu.

Raivausröykkiöt ovat kivikkoisella moreenialueella, jossa ei ole maanpinnalle näkyviä merkkejä peltoviljelyksestä. Toisaalta kohteeseen liittyy yksi varma ja yksi epävarma rakennuksenperustus. Rakennusjäännösten perusteella voidaan päätellä, että kohdalla on asuttu – esim. karttoihin merkitsemätön torppa. Röykkiöiden lähituntumassa on voinut olla peltoja, mutta ei koneellisesti muokattuja.

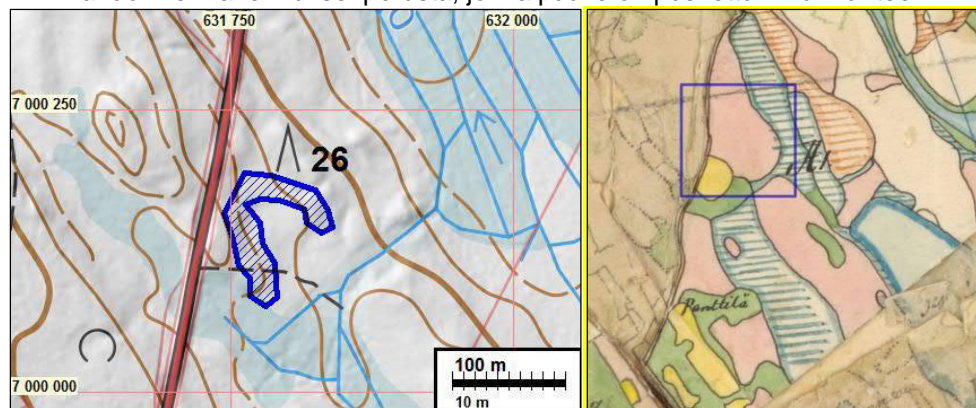
Kohde lienee siis vanhan torpan paikka hevosella kynnetyine peltoineen ja käsin raivattuine röykkiöineen. Koska kohdetta ei voi lähtökohtaisesti määrittää kaskiröykkiöalueeksi, on sen status ”muu kulttuuriperintökohde”.



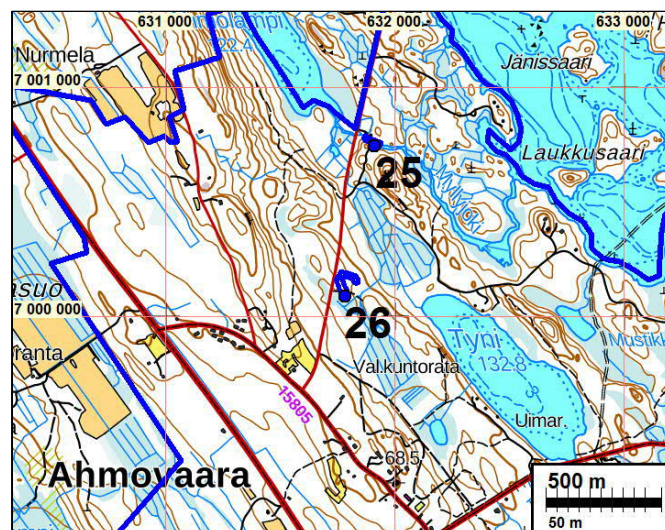
Vasen. Raivausröykkiö. Etelään. Oikea. Rakennuksenperustus, kooltaan n. 4 x 5 m Kaakkoon.



Mahdollinen rakennuksenperusta, jonka päälle on puskettu kiviä. Länteen.



Vasen. Muu kulttuuriperintökohte -aluerajaus sinisellä. Oikea. Alue v. 1845–47 laaditulla pitäjänkartalla sinisen rajauksen sisällä. Alueelle ei ole merkitty rakennuksia.



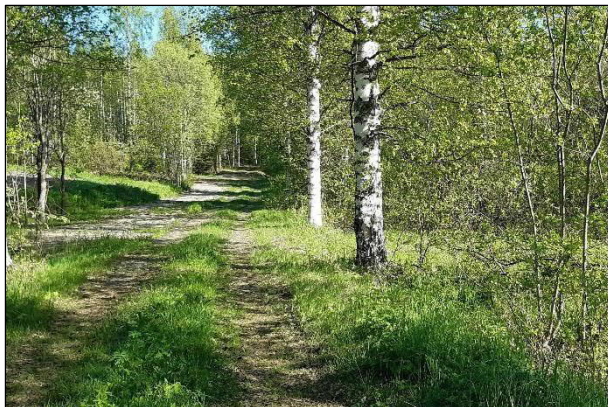
28 LIEKSA NUUTILA 2

Mjtunnus: uusi
 Status: muu kulttuuriperintökohde
 Ajoitus: historiallinen
 Laji: kiviaidat ja tiepenger

Koordin: N: 6999206 E: 640885

Tutkijat: Rahtola & Sepänmaa 2020 inventointi.

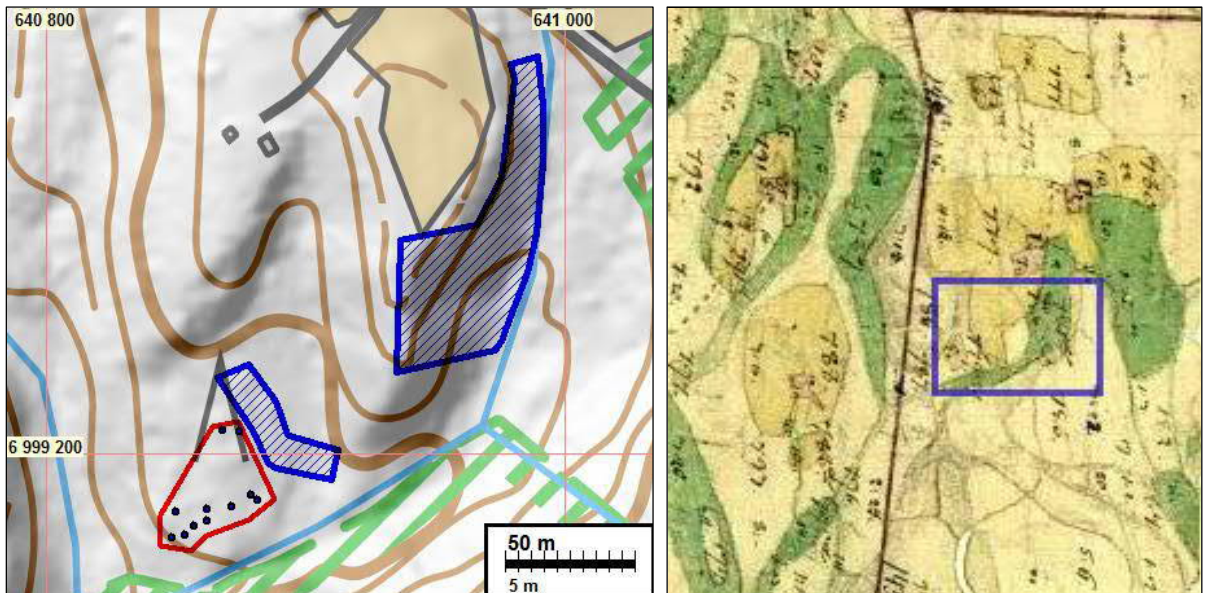
Huomiot: Rahtola 2020: Vuoden 1800 (1838) isojakokartalle on merkitty talo nykyisen Nuutilan lounaispuolelle. Vuoden 1972 peruskartalla alue on peltoa. Vanhan kartan paikannuksen perusteella talonpaikalla kulkee nykyinen tie. Vanhalle talolle johtanut pengerreretty vanha tie on maastossa selvästi havaittavissa. Tielinja johtaa puron laitaan alueelle, jossa todettiin kaskirötkkiötä (raportin kohde nro 18). Vanhan pengerrretyn tien tuntumassa rinteessä on vanhaa kiviaitaa, samoin kuin kaskirötkkiöalueen koillispuolella. Vanha pengertie ja kivimuurit voivat liittyä paikalla vuoden 1800 kartalla esitettyyn asutusvaiheeseen. Niiden ajoitusta ei kuitenkaan voida tarkkuudella määrittää. Ne voivat liittyä myös myöhempisiin asutusvaiheisiin. Tällä perusteella katsomme maastossa todettujen jäänteiden olevan muita kulttuuriperintökohteita.



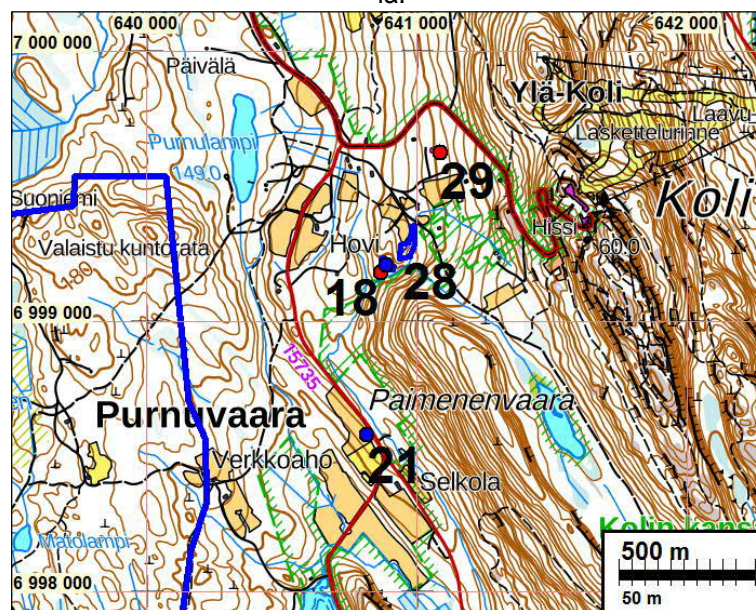
Tielinjaa, jonka kohdalle historiallinen talonpaikka paikantuu. Kuvassa oikealla, pusikon takana alkaa vanhalle kaskipellolle johtava pengerreretty tie.



Tasattua tielinjaa historiallisen asuinpaikan liepeillä ja pengerrerettyä mäkeä. Kuva lounaaseen.



Muu kulttuuriperintökohde sinisellä rajauksella, kiinteä muinaisjäännös punaisella rajauksella. Oikea. ote v. 1800 mittaukseen perustusvasta isojakokartasta. Havaitut kiviaidat ja tienpohja sinisen rajauksen sisällä.



Mahdollinen muinaisjäännös

2 LIEKSA KÄRÄNKÄLAMPI

Mjtunnus: 1000004757
 Status: mahdollinen muinaisjäännös (S)
 Ajoitus: kivikautinen
 Laji: asuinpaikat

Koordin: N: 7005964 E: 642710

Tutkijat: Pesonen 2005 inventointi, Rahtola & Sepänmaa 2020 inventointi.

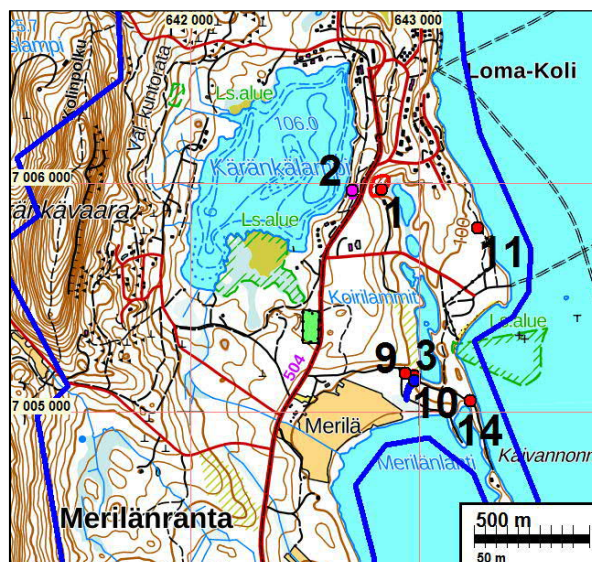
Huomiot: Muinaisjäännösrekisteri: Käränkälammen mahdollinen kivikautinen asuinpaikka sijaitsee Kolin Merilänrannan pohjoispuolella, Käränkälammen itärannalla, leirintäalueen risteyksestä 320 m pohjoiskoilliseen. Paikalta on löytynyt kaksi kvartsi-iskosta kävelypolkuna toimivan entisen metsäautotien pinnalta n. 5 metriä lammen pintaa korkeamman törmän päältä. Löytöpaikan ja Loma-Kolille johtavan tien itäpuolella on muinais-Pielisen rantatörmä, jotka laskevat itään päin. Löytöpaikan maaperä on kivistä hiekkaa. Polulla ajetaan myös moottoriajoneuvoilla, joten on mahdollista, että kvartsien terävät särvät ovat syntyneet myös renkaiden paineesta.

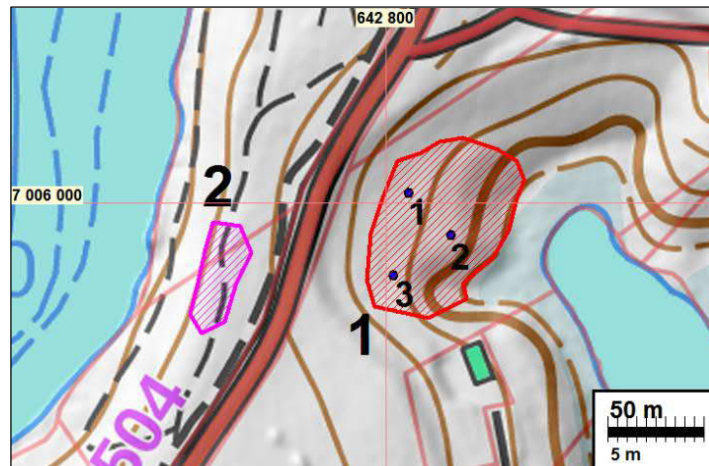
Sepänmaa 2020: Kohde tarkastettiin 2020 inventoinnissa. Pesosen (2005, kohde 191) ilmoittaman löytöpaikan polun pintaa ja viereisen (10 m etelään sijaitsevan) pururadan reunoja tarkasteltiin muinaisjäännökseen viittaavien merkkien toteamiseksi. Koordinaattipisteestä 30 m säteelle tehtiin 6 kpl koekuoppia. Lisäksi samaa rantatörmää inventoitiin etelään ja pohjoiseen noin 100 m säteellä muutamia koekuoppia tehden. Mitään merkkejä muinaisjäännöksestä ei todettu. Alue on tasainen terassi jyrkähkön länteen viettävän törmän äärellä – mahdollinen kivikautisten asuinpaikkojen kannalta. Maaperä on pääasiassa soransekaista hiekkaa, paikoin lähes kivetöntä hiekkaa.

Inventoinnin (2020) perusteella kohde pysyy edelleen mahdollisena muinaisjäännöksenä. Kohteeseen tehtiin kuitenkin suppeahko rajaus ainoastaan topografian perusteella arvioituna ”mahdollisena rajauksena”.



. Pesosen 2005 löytämät kvartsit kuvan keskikohdalta, polun pinnasta. Etelään.





- 1) Koirilammit 1 muinaisjäännösalueen raja-
 2) Käränkälampi mahdollisen muinaisjäännöksen raja-
 salueen raja-
 salueen raja-

Löytöpaikat

5 LIEKSA LAMMINPÄÄ

Mjtunnus: 1000004464
 Status: hajalöytöpaikka
 Ajoitus: kivi-
 Laji: irtolöytö

Koordin: N: 7005045 E: 639293

Tutkijat: Lönnberg 1971 inventointi, Pesonen 2005 inventointi, Sepänmaa & Rahtola 2020.
 Huomiot: Muinaisjäännösrekisteri: Ilomantsin tyypin kirveen (KM 12139) löytöpaikka sijaitsee pienen Lahnalammen luoteispäässä vaarojen välissä olevalla savipellolla. Esineen löysi Unto Ryyänen raivatessaan suota pelloksi noin metrin syvältä mudan ja saven sekaisesta maasta.

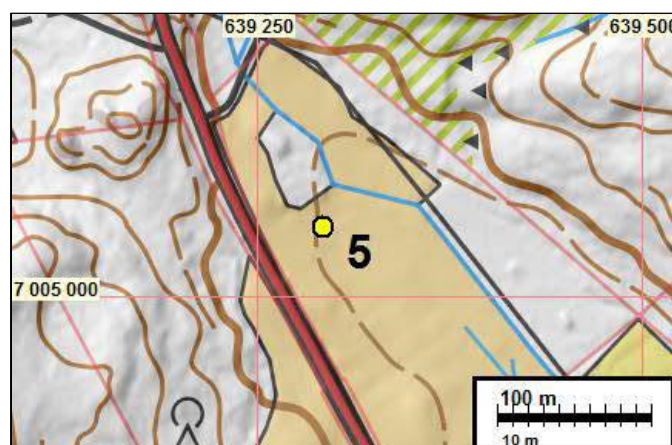
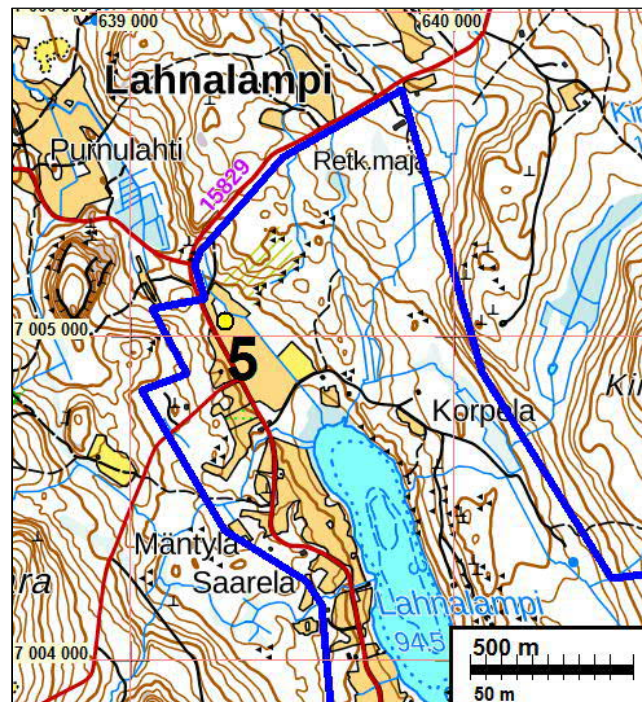
Lönnberg 1971: mielestä paikalla ei ole voinut olla kivi-
 kautista asuinpaikkaa, koska
 paikka on vaarojen välissä oleva kostea
 alanne.

Pesonen 2005: Tarkastin kirveen löytöpaikan Lieksan inventoinnissa 5.9.2005. Löytöpaikka on savipeltoa Lahnalammen luoteispäässä, suojaisassa laaksossa. Pello on kumpareista, mitään selviä vanhoja rantamuodostumia siinä ei ole havaittavissa. Tarkastettaessa pellolla kasvanut heinä oli niitetty, mutta maan pintaa ei ollut näkyvissä. Periaatteessa on mahdollista, että paikalla olisi voinut olla kivi-
 kautinen asuinpaikka, sillä laakso, jossa Lahnalampi sijaitsee, on mesoliittisella kivi-
 kaudella ollut Kolin ja mantereen erottavana Pielisen salmena.

Sepänmaa 2020: Paikka tarkastettiin inventoinnin yhteydessä. Peltoalue oli kasvulla, joten siitä ei saatu havaintoja. Lähiympäristön metsiä ja löytöpaikan viereistä metsäsaarekettä inventoitiin – näissä maaperä oli hyvin kivikkoista moreenia, pellolla savea. Ei havaintoja muinaisjäännöksistä.



Vasen. Löytöpaikan aluetta kuvattuna kaakkoon. Oikea. Kivikautinen hajalöytöpaikka. Kiviesine on löytynyt jostain kuvan etualalla näkyvältä pellolta - tarkka löytöpaikka ei ole tiedossa. Etelään.



Muinaisjäännösrekisterin mukainen hajalöytöpaikka keltaisen pallon kohdalla. Paikalla ei tehty uusia havaintoja.

6 LIEKSA KOLINKYLÄN JOKELA

Mjtunnus: 1000004444
 Status: hajalöytöpaikka
 Ajoitus: kivikautinen
 Laji: irtolöytö

Koordin: N: 7001996 E: 640802

Tutkijat: Lönnberg 1971 inventointi, Pesonen 2005 inventointi, Sepänmaa & Rahtola 2020.
 Huomiot: Muinaisjäännösrekisteri: Korvakenuijan (KM 3162: 23) löytöpaikka on Jokelan talon pelto Kolinkylässä. Tilan pellot lienevät olleet talon ympärillä Myllypuron ja Lahna-joen varsilla.

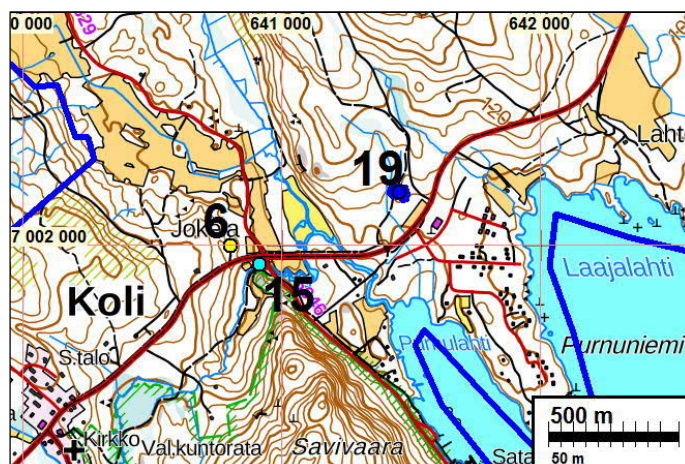
Pesonen 2005: Kävin tarkastamassa mahdollista löytöpaikkaa Lieksan inventoinnissa 5.9.2005. Kaikki pellot talon ympäristössä olivat tarkastushetkellä vielä heinällä, joten sen kummempia havaintoja ei paikalla voinut tehdä. Maaperä pelloilla lienee hiekkaa. Ympäristö sinänsä voisi olla sopiva kivikautiselle asuinpaikalle.

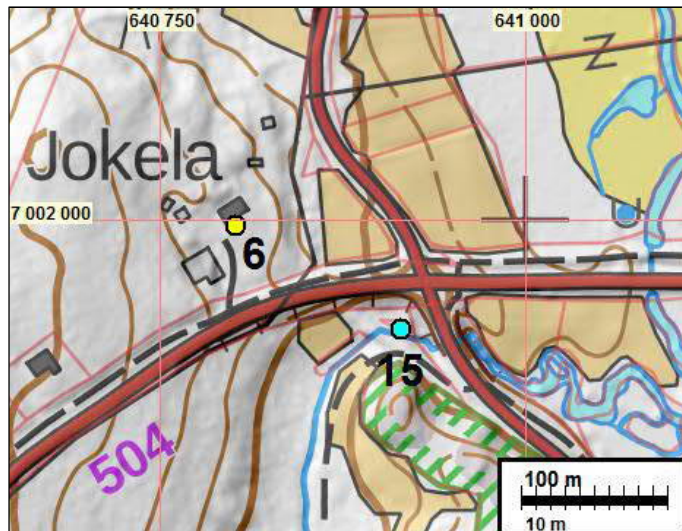
Sepänmaa 2020: Paikka tarkastettiin inventoinnin yhteydessä. Jokelan talosta n. 100 m itään oleva peltoalue on yläosistaan hiekkaa ja vaikutti mahdolliselta kivikautisten asuinpaikkojen kannalta. Pelto oli idulla, joten siitä ei saatu havaintoja.



Hiekkapohjaista peltoa Jokelan talon itäpuolella.

Tienoolta - ilman tarkempia löytöpaikkatietoja - on löytynyt kiviesine. Koilliseen.





6) Kolinkylä Jokela hajalöytöpaikan sijaintitieto, 15) Myllypuro myllypaikka.

Muut kohteet

15 LIEKSA MYLLYPURO

Status: muu kohde
 Ajoitus: historiallinen, moderni
 Laji: Myllypaikka

Koordin: N: 7001925 E: 640915

Tutkijat: Rahtola & Sepänmaa 2020 inventointi.

Huomiot: Rahtola 2020: Jokelan tilan kaakkoispuolella, Merilänrannantien eteläpuolella, ja Rantatien länsipuolella on Myllypurossa myllyn jäännökset. Paikalle ei kuitenkaan ole merkitty myllyä vuosien 1979 ja -83 peruskartoille, eikä 1845–47 pitäjänkartalle, vuoden 1834 isojakokartalla paikalla ei ole myllyä tai vuoden 1901 kartalle. Paikalla todetun myllyjäännöksen iästä ei historiallisten karttojen perusteella ole saatavissa tietoa. Rakennelmalla on ollut rakennettu lohkokivistä, betonista ja tiilistä. Myllyjäänteiden luoteispuolelle kulkee vanha tiepohja. Tielinja ja tiepohja jatkuu kohti pohjoista Merilänrannantien pohjoispuolelle, jossa se kulkee Jokelan talon itäpuolitse. Myllypuron ylittävällä kohdalla tielinjalla on vanha silta. Tielinja näkyy vuosien 1979 ja -83 peruskartalla, v. 1901 lohkomiskartalla ja v. 1845–47 pitäjänkartalla.

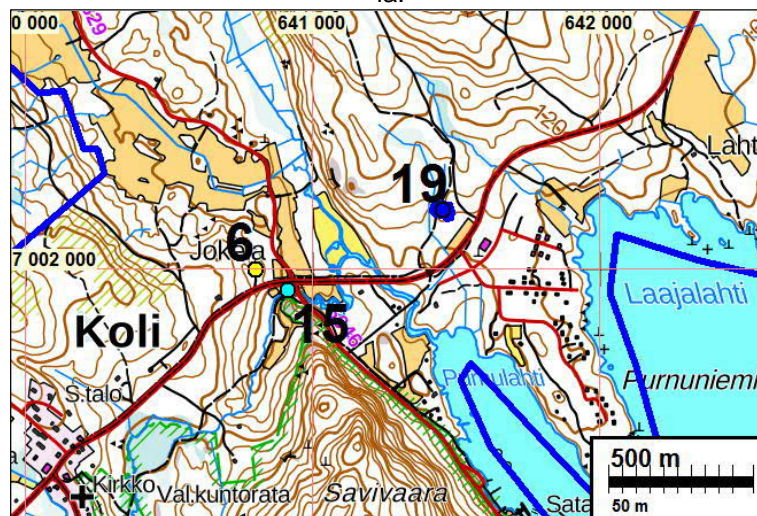
Maastossa tehtyjen havaintojen ja historiallisten karttojen perusteella myllypaikka, silta ja tiepohja liittyvät 1800-luvun puolivälin jälkeiseen aikaan. Tällä perusteella katsomme paikan olevan ns. muu kohde.



Vasen. Myllyrakenteen jäänteitä, betonia. Oikea. Mylly vanhan tieuran oikealla puolella. Kuva pohjoiseen.



Vasen. Myllypuron ylittävä silta. Oikea. Käytöstä poistuneen tien tieuraa Merilänrannantien pohjoispuolella.



21 LIEKSA PELTOLA

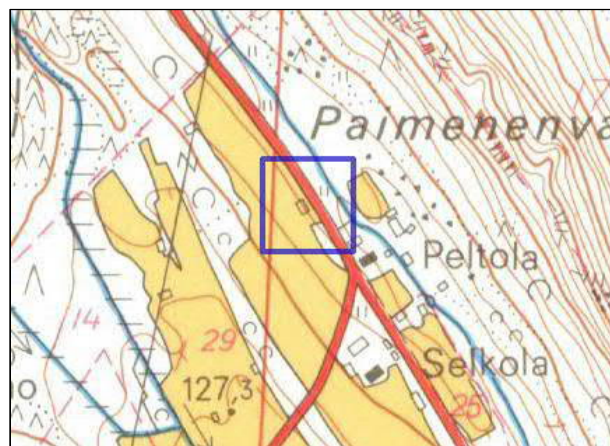
Mjtunnus: uusi
 Status: Havainto
 Ajoitus: kivilatomus
 Laji: taide ja muistomerkki

Koordin: N: 6998583 E: 640815
 Tutkijat: Rahtola & Sepänmaa 2020 inventointi.

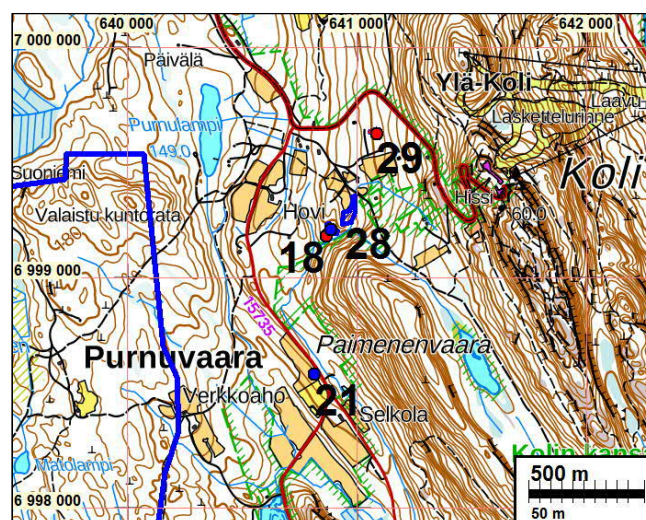
Huomiot: Sepänmaa 2020: Laajan peltoalueen koillisosassa on kivistä muurattu pyöreä, ylöspäin hieman kapeneva rakennuksenpohja, halkaisijaltaan n. 6 m ja korkeudeltaan n. 1,6 m. Perustuksen vastakkaisilla sivuilla on aukot. Kivirakennelma on pystytetty Joensuun Yliopiston professori Yrjö Sepänmaan taideprojekti ja tehty 1980 luvulla. Kyseessä on siis moderni rakennelma joka tehty vanhan ulkorakennuksen pohjalle.

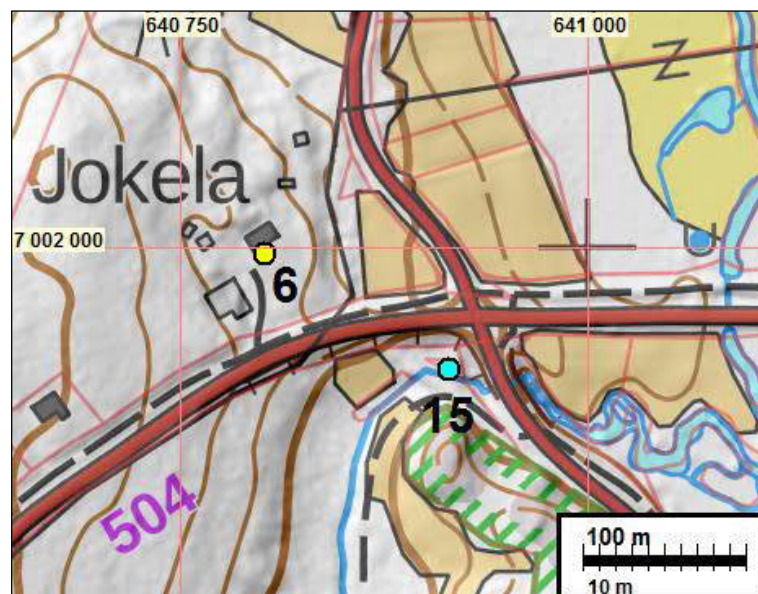
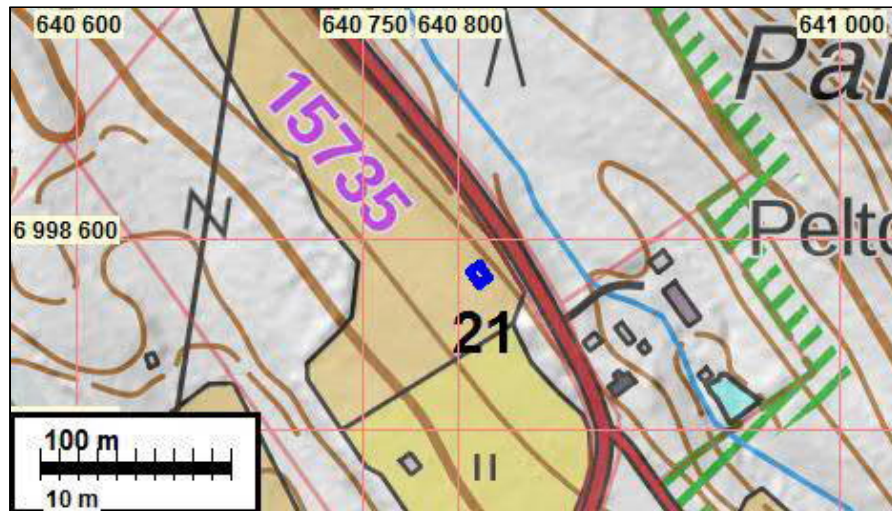


Kivirakenne kaakkoon.



Vasen. Ote kartasta v. 1976, rakenteen jäänteiden kohdalla on merkintä rakennuksesta





15) Myllypuro historiallisen ajan/modernin aja myllypaikka, 6) Kolinkylä Jokela hajalöytöpaikan