

MAISEMASELVITYS

KOLI-AHMOVAARA

LIEKSA, JUUKA



Sisältö

1	<i>Johdanto</i>	2
2	<i>Menetelmät</i>	3
3	<i>Maisema</i>	3
3.1	Kansallismaisema	3
3.2	Maiseman historia	4
3.2.1	Geologia	4
3.2.2	Asutus	10
3.3	Ilmasto	11
3.4	Suurmaisema	12
3.5	Maisemamaakunta	13
3.6	Maisemarakenne	13
3.7	Maisemakuva	14
3.7.1	Näkymät	15
3.7.2	Näköalapaikat	17
3.7.3	Maisematiet	18
3.7.4	Häiriöt maisemassa	19
3.8	Kulttuurimaisemat	20
3.8.1	Valtakunnallisesti arvokkaat maisema-alueet	20
3.8.2	Paikallisesti arvokkaat maisema-alueet	21
3.8.3	Perinnemaisemat	21
4	<i>Muinaisjännökset</i>	21
5	<i>Maiseman huomioiminen osayleiskaavassa</i>	22
6	<i>Lähteet</i>	24

Liitteet:

Liite 1 Maisemarakenne

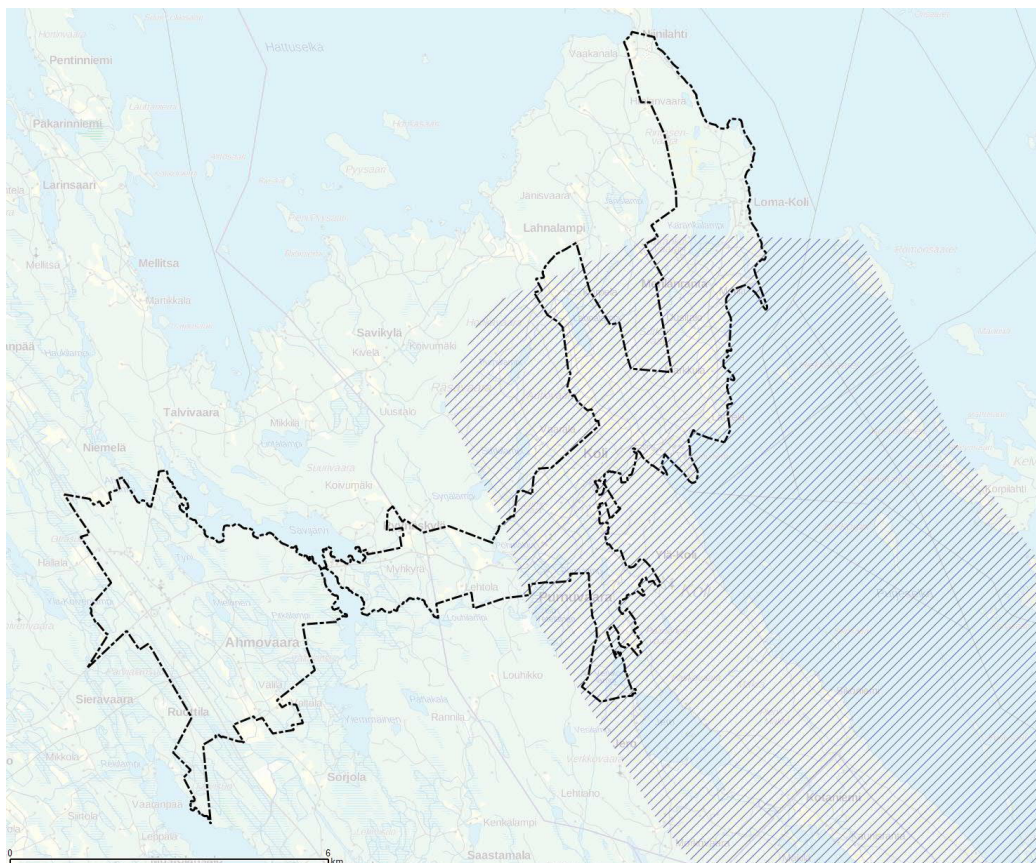
Liite 2 Maisemakuva

1 JOHDANTO

Maisemaselvitys on yksi Koli-Ahmovaaran osayleiskaavaa varten laadituista taustaselvityksistä.

Kolin alue on kansallismaisemaa ja valtakunnallisesti arvokas maisema-alue. Kolin alueelle on tehty useita maisemaselvityksiä. Näitä on hyödynnetty osayleiskaavan maisemaselvityksessä. Maisemaselvityksessä on tarkasteltu sekä luonnonmaisemalle että kulttuurimaisemalle tyypillisiä piirteitä. Selvityksessä kuvataan kaava-alueen sijoittuminen maisema-maakunnassa, alueen suurmaisemat sekä maisemarakenne ja maisemakuva. Selvityksessä on huomioitu alueella sijaitsevat arvokkaat maisema-alueet. Johtopäätöksinä annetaan suosituksia maiseman huomioimisesta osayleiskaavassa.

Koli-Ahmovaaran osayleiskaava-alue sijaitsee Pielisen länsipuolella Lieksan kaupungin ja Juuan kuntien alueella. Kaava-alueen rajausta ja sijaintia suhteessa Kolin valtakunnallisesti arvokkaaseen maisema-alueeseen on esitetty kuvassa 1.



Kuva 1. Selvitysalueen rajausta. Kolin valtakunnallisesti arvokas maisema-alue on esitetty viivoituksella.

2 MENETELMÄT

Maisemaselvitys on tehty karttatarkastelujen, olemassa olevien selvitysten ja muiden lähteaineistojen sekä maastokäyntien perusteella. Maisemaselvityksen pohjana on käytetty alueelle laadittuja selvityksiä, joita ovat Kolin maisemaselvitys (LOCI Maisema-arkkitehdit Oy 2012) ja Kolin yleiskaavoihin laadittu luonto- ja maisemaselvitys FCG Suunnittelu ja tekniikka Oy 2010). Muut käytetyt lähteet on lueteltu selvityksen lopussa. Juuan osalta maisemaselvitys on laadittu karttatarkastelun ja maastotyön pohjalta. Maisemaselvitykseen liittyvät maastokäynnit on tehty kesällä 2020 luontoselvityksen yhteydessä.

Kaava-alueelle on tehty topografiatarkastelu, jonka pohjalta on laadittu maisemarakennanalyysi ja vyöhykejako. Maisemarakenteesta on erotettu laaksot ja selänteet huomioiden korkeussuhteiden lisäksi maaperä sekä vedenjakajat.

Maisemakuva on selvitetty lähtötietojen, karttatarkastelujen ja maastokäyntien perusteella. Maisemakuvaa tarkasteltaessa on haettu kaava-alueelle ominaiset aluekokonaisuudet (maisematilat), alueen maisemalliset erityispiirteet, näkymät ja näköalapaikat, maamerkit, portit, reitit sekä esteet ja ympäristöhäiriöt (vrt. Lynchin menetelmä). Selvityksessä painottuu maisemakuvan ja näkymien arviointi.

Maisemaselvitys on pohjana vaikutusten arvioinnille (mm. näkyvyysanalyysit), joka tehdään suunnitelmavaihtoehtoista sekä luonnoksesta ja ehdotuksesta ja joka tarkistetaan lopullisiin asiakirjoihin.

3 MAISEMA

3.1 Kansallismaisema

Koli on yksi Suomen 27 kansallismaisemasta. Kolia on pidetty Suomen tunnetuimpana kansallismaisemana jo 1800-luvulta lähtien. Tätä asemaa vahvistivat tuolloin Karelianin seurauksena monien tunnettujen taiteilijoiden vierailu ja Koliasta innoituksen saaneet taideteokset. Virallisesti Koliasta tuli kansallismaisema vasta vuonna 1992. Kansallismaisemalla on voimakas symboliarvo, ja niillä on yleisesti tunnustettu merkitys kansallisessa kulttuurissa, historiassa ja luontokuvassa. Kansallismaisemille ei ole määritelty tarkkoja rajoja, eikä niillä siten ole esimerkiksi lailla määriteltyä roolia kaavoituksessa. Kansallismaisemilla on kuitenkin suuri merkitys esimerkiksi matkailullisesti (Ymparisto.fi).

Kansallismaiseman merkitys perustuu käytännössä yhteisesti hyväksyttäviin käsityksiin niiden vaalimisen tärkeydestä. Rakennettaessa tai suunniteltaessa maankäyttöä arvokkailla alueilla tulisi perussääntönä olla alueen ja paikan ominaisuuteen, sen symboliarvon säilyttäminen.

Kolin kohdalla kansallismaisema tulee nähdä laajana, erityisesti Ukko-Kolin ja sen viereisten vaarojen huipulta avautuvana maisemakuvana. Tämä tarkoittaa kokonaisuudessaan

noin 70 km säteelle (kirkkaalla säällä näkyvän maiseman laajuus) ulottuvaa maisemapanoraamaa, Ukko-Kolilta ja Mäkrältä Pieliselle ja Sutkanvaaran, Käränkävaaran ja Rintasenvaaran suuntiin avautuvaa laajaa näkymää todetaan LOCI Arkkitehtien (2014) laatimassa Kolin maisemaselvityksessä.

Kolin hoito- ja käyttösuunnitelman (2003–2010) mukaan kansallismaiseman suojelussa pyritään säilyttämään kansallispuiston sisällä puiston näköalapaikoilta Pielisen suuntaan näkyvän maiseman erämaisuus ja rakentamattomuuden vaikutelma. Näköalapaikoilta länteen suuntautuvassa maisemassa pyritään kansallispuiston sisällä säilyttämään kaskikulttuurin luoma mosaiikkimainen eri-ikäisten aukeiden ja metsiköiden muodostama kokonaisuus sekä kaskikulttuuriin liittyvien rakennusten ja rakenteiden monimuotoisuus.



Kuva 2. Näkymä Kolilta Pieliselle.

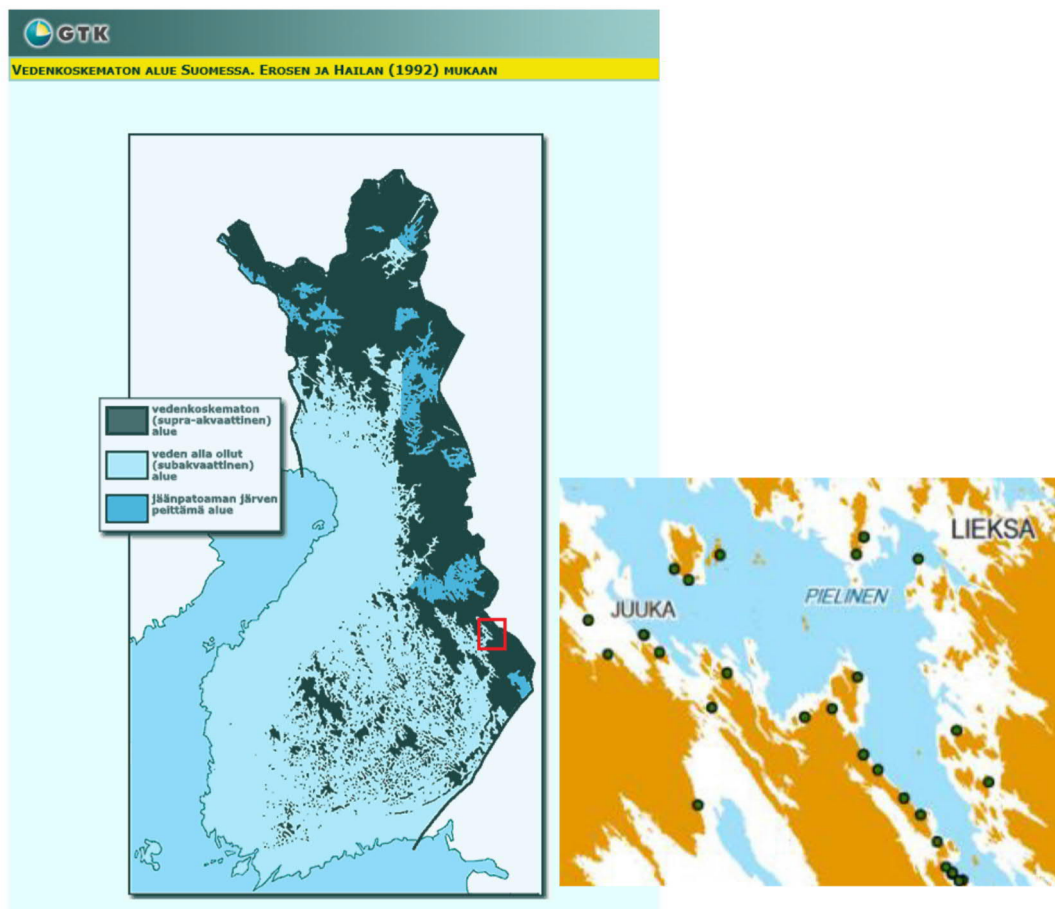
3.2 Maiseman historia

3.2.1 Geologia

Pohjois-Karjalan itäosat kuuluvat arkeeseen kallioperäalueeseen, joka on syntynyt 3100–2500 miljoonaa vuotta sitten. Kolin vaarajono sijaitsee kahden eri-ikäisen kallioperäalueen rajalla. Kolin alueen geologiset pääyksiköt ovat arkeinen graniittigneissialue ja proterotsooinen liuskejakso. Pielisen länsirannalla ympäristöstään kohoava noin 5 km leveä vaarajakso heijastaa kvartsiittien esiintymistä. Länteen päin kiilleliuskealueelle mentäessä vaaramaisema vaihtuu tasaiseksi, soiden ja loivien moreeniharjanteiden luonnehtimaksi maisematyypiksi. (Kohonen ja Rainio 1992)

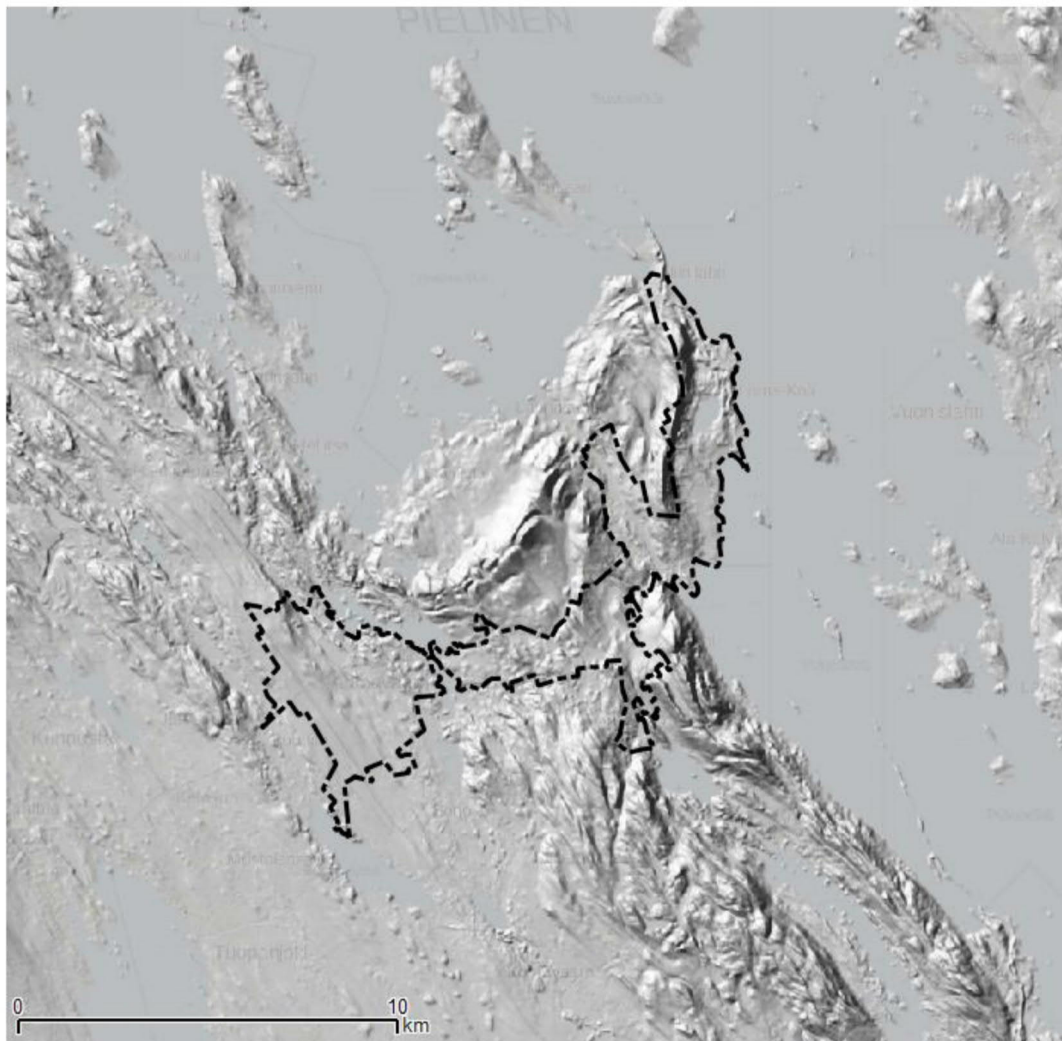
Kolin alueen vaaroille luonteenomaisia ovat jyrkät itärinteet ja loivemmat länsirinteet. Länteen kallistuneet kvartsiittikerrokset myötäilevät länsisivuja ja itärinteissä kerrosten päät ovat lohkoutuneet louhikoiksi. (Kohonen ja Rainio 1992)

Kaava-alue sijaitsee vedenkoskemattoman, eli suprakvaattisen ja jääkauden jälkeisissä vaiheissa veden alla olleiden alueiden välimaastossa. Vedenkoskemattomilla mailla jääkauden sulamisvedet eivät ole huuhdelleet pois kasvillisuudelle tärkeitä ravinteita, eikä alueella ole muinaisrantoja tai savikoita.



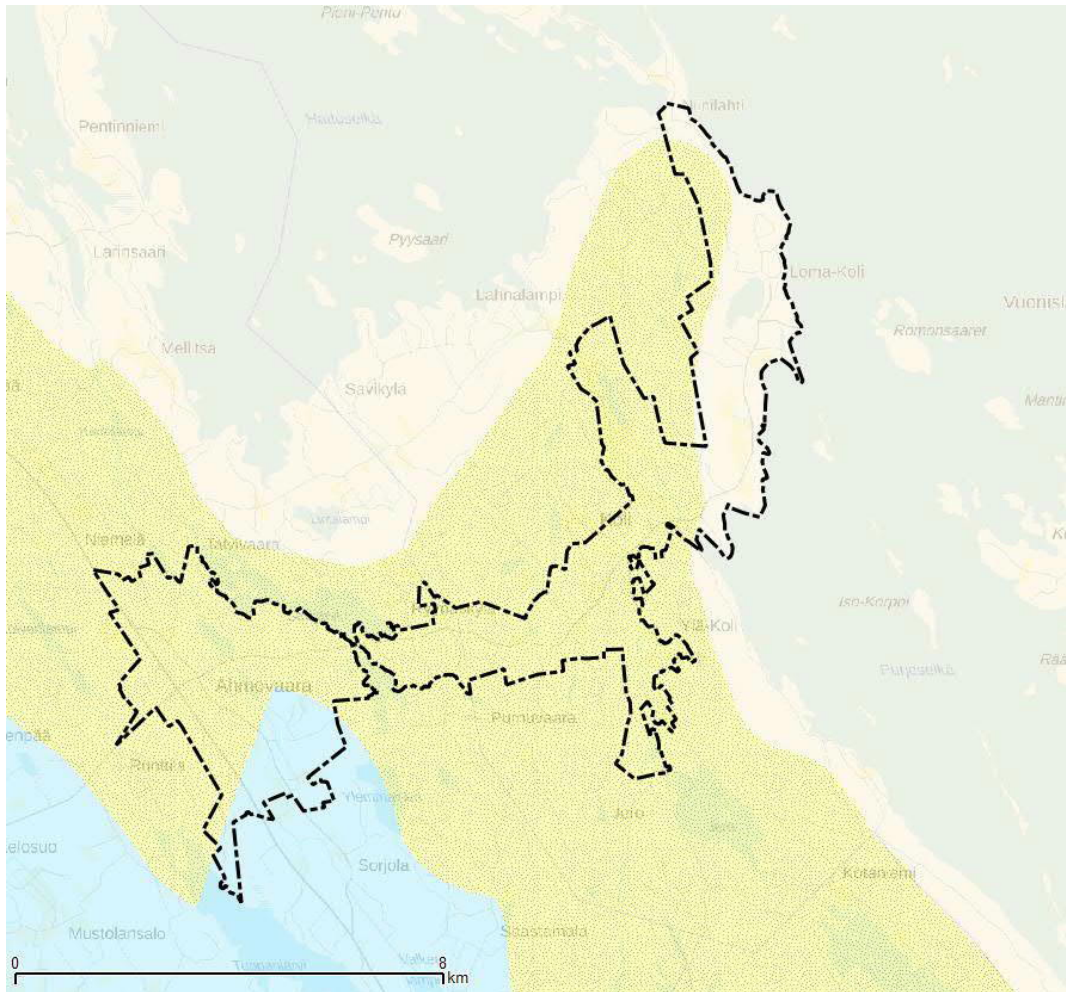
Kuva 3. Vedenkoskematon alue Suomessa (kartta GTK). Oikealla ote kartalta Lieksan ja Juuan alueelta (Åberg 2013).

Kaava-alueen korkokuvassa Pielisen rannan vaarajakso erottuu selkeästi. Maastonmuodot ovat suuntautuneet luoteesta kaakkoon. Pielisen ranta ja toisaalta kaava-alueen länsiosa Juuan kunnan puolella ovat alavampia alueita. Korkeimmat vaara-alueet jäävät kaava-alueen ulkopuolelle. Alueen korkeusmalli on esitetty kuvassa 4 ja vinovalovarjoste kuvassa 5. Maaston korkein kohta kaava-alueella on Ukko-Kolin huippu +347 m mpy, joka



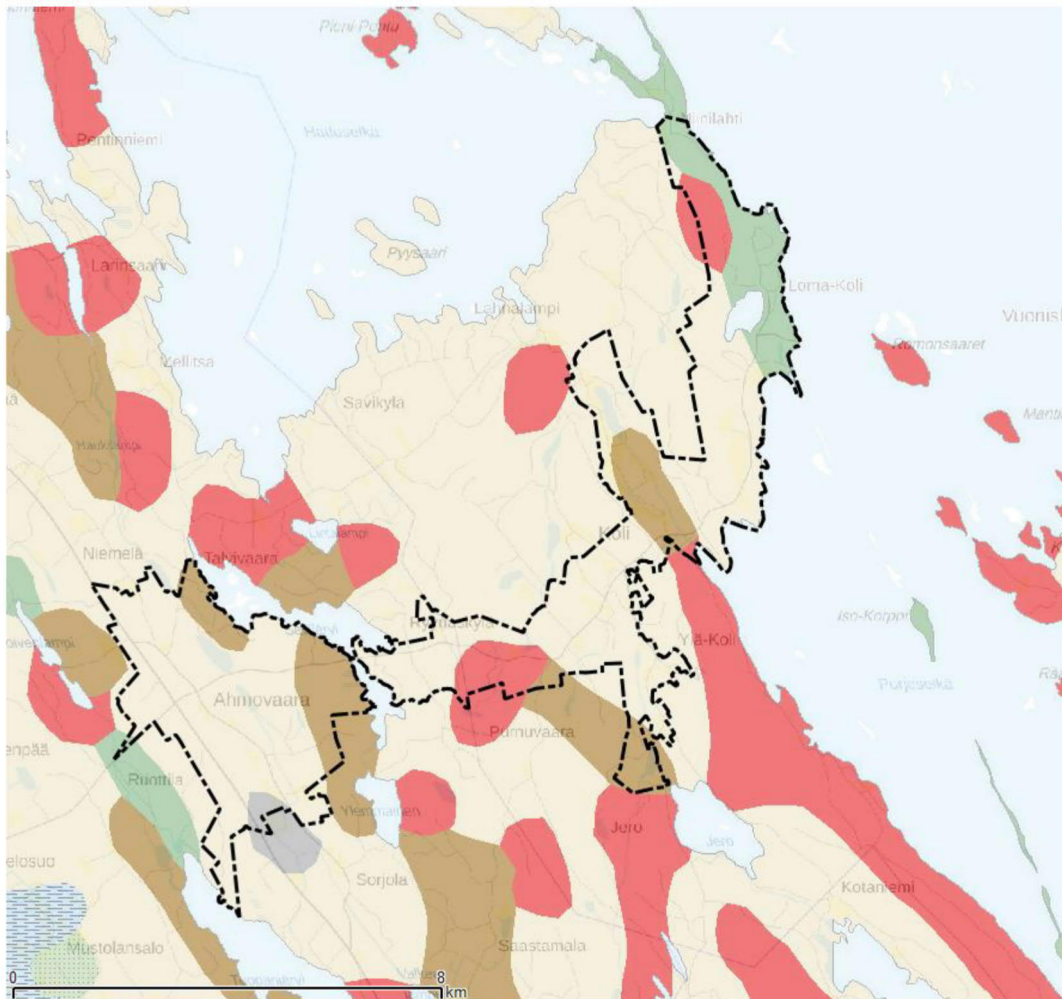
Kuva 5. Vinalovarjosteessa näkyy selvästi maastonmuotojen luode-kaakkoisuuntaisuus. (Maanmittauslaitos, karttapaikka)

Kaava-alueen kallioperä on suurimmaksi osaksi kvartsiittia. Pielisen ranta-alueella on syväkiviä ja migmatiitteja. Ahmovaaran eteläosassa kivilaji on paragneissiä ja -liusketta (kuva 6).



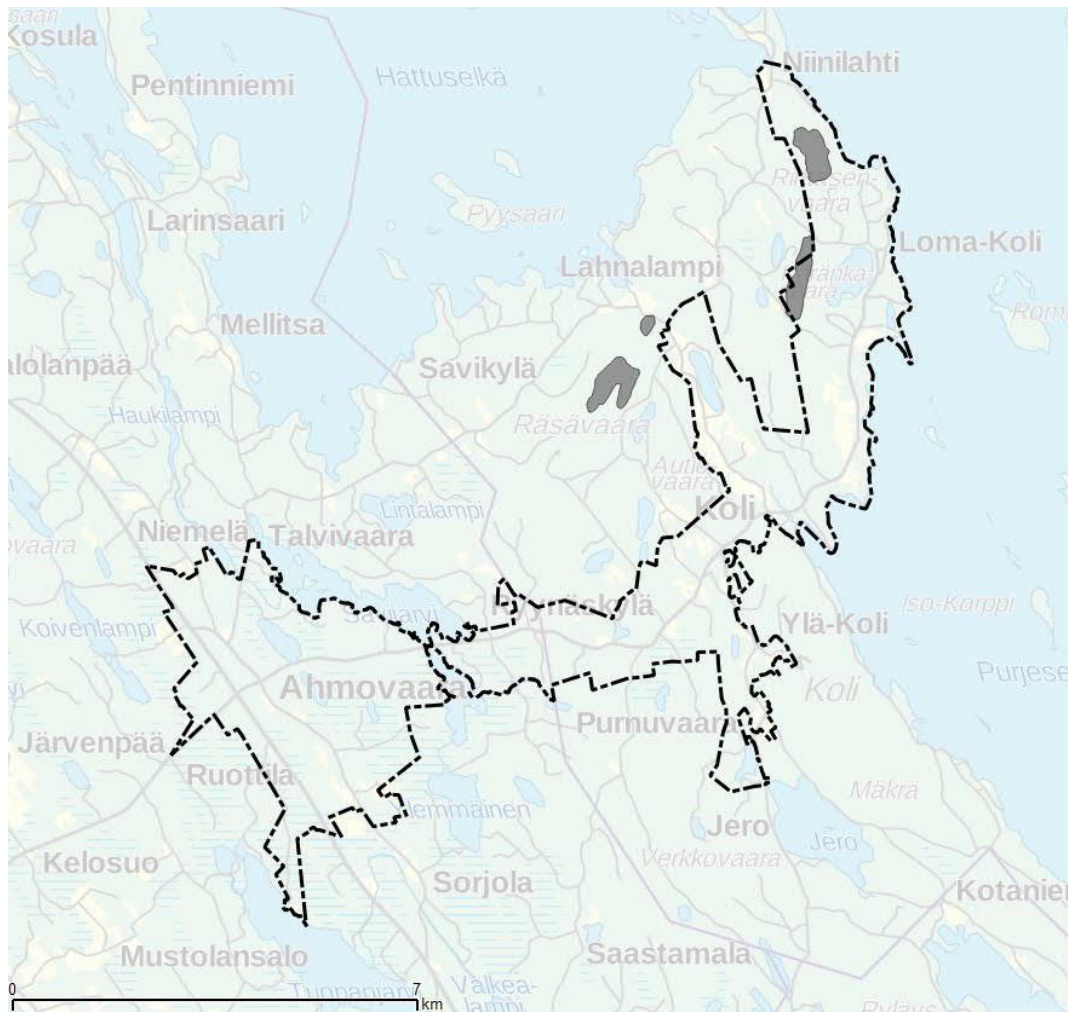
Kuva 6. Kaava-alueen kallioperä (GTK).

Yleisin maalaji kaava-alueella on sora- ja hiekkamoreeni. Kolin alueella ja kaava-alueen pohjoisosassa sekä Pomovaaran alueella kaava-alueen keskiosassa on kallioalueita. Kolin kallioalueen jatkeena on kumpumoreenia, jota on myös Ahmoavaaran alueella. Pielisen rannassa kaava-alueen itäosassa on pitkittäinen harju, joka on osa noin 150 km pituista Laitosaaren-Purjesaaren harjujaksoa (Kohonen ja Rainio 1992). Harjujakso kulkee pitkiä matkoja Pielisen pinnan alla ja nousee väliin esiin pieninä saarina. Harjun alueella maaperä on soraa ja hiekkaa. Ahmoavaaran alueen eteläosassa, jossa maasto on muodoiltaan alavampaa, on suomailta olevia turvekerrostumia.



Kuva 7. Kaava-alueen maaperä (GTK). Kallioalueet on esitetty punaisella, harju vihreällä, kummoreeni ruskealla, turvekerrostuma harmaalla ja sora- ja hiekkamoreeni vaaleanruskealla värillä.

Kaava-alueella on kaksi valtakunnallisesti arvokasta kallioluontoa; Rintasenvaara ja Käränkäväära (kuva 8). Pohjois-Karjalan arvokasta kallioluontoa luonnehtii geologialtaan vaihteleva ja osittain hyvin alkuperäiset rakennepiirteensä säilyttänyt kallioperä. Synnyltään ja koostumukseltaan erilaiset kivilajit ovat luoneet paikoin otollisen alustan rehevälle ja harvinaiselle kalliokasvillisuudelle (Suomen ympäristökeskus).



Kuva 8. Kolin alueen arvokkaat kallioalueet (Ympäristökarttapalvelu Karpalo). Kaava-alueelle sijoittuva pohjoisempi kallioalue on Rintasenvaara, eteläisempi kallioalue Käränkävaara sijoittuu kaava-alueen rajalle.

3.2.2 Asutus

Kolin alue oli historiallisella ajalla asumatonta erämaata. Pysyvää asutusta alueelle alkoi syntyä 1600- ja 1700-lukujen kuluessa. Asutus oli tyypillisesti harvaa ja kylät olivat usein vain muutamien isojen talojen muodostamia. Karjalan vaara-asutukselle tyypilliseen tapaan asuinpaikat keskittyivät korkeille, huuhtoutumattomille ja ilmastoltaan edullisille laskialueille sekä kaakon puoleisille rinteille. Kolin kylää ympäröivä kulttuurimaisema on muovautunut hiljalleen lähelle 1900-luvun puoliväliä jatkuneen kaskeamisen ja metsälaidunnuksen seurauksena. Maanviljelyksen ohella harjoitettiin kalastusta, metsästystä ja karjanpitoa. Myöhemmin metsätalous on noussut tärkeimmäksi elinkeinoksi, mikä näkyy

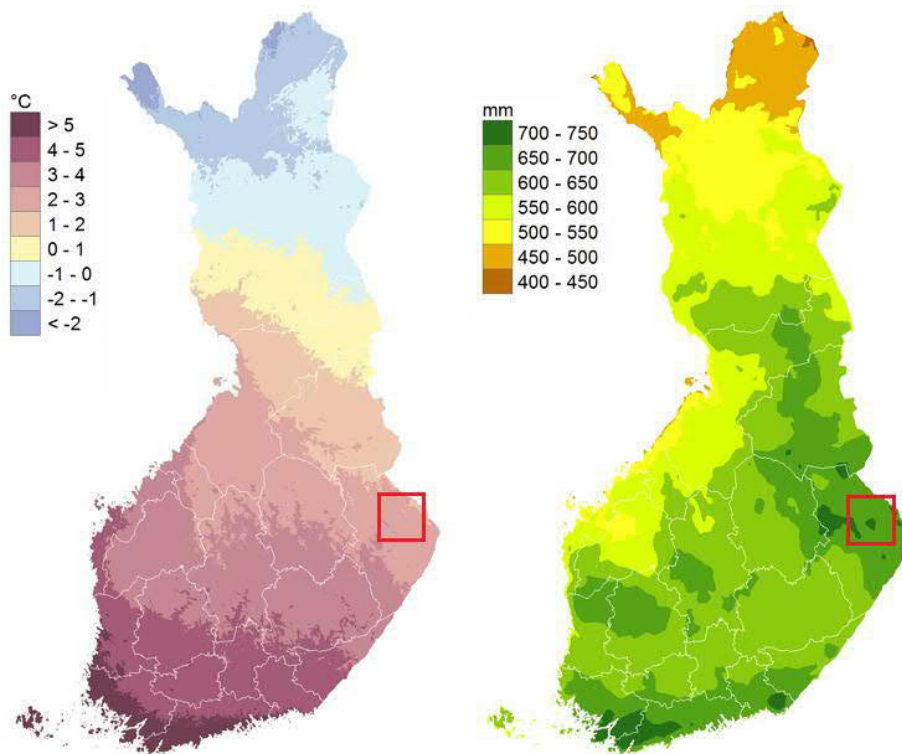
alueen maisemakuvassa. Uusin rakentaminen on matkailuun liittyvää rakentamista ja loma-asutusta. (Sweco Infra & Rail Oy 2020)



Kuva 9. Kolin kylän matkailurakentamista. Kuva kulttuuriympäristöselvityksestä (Sweco Infra & Rail Oy 2020).

3.3 Ilmasto

Pohjois-Karjala kuuluu mantereen ilmastoalueeseen, jossa kylmimmän ja lämpimimmän kuukauden lämpötilaerot ovat suuria. Vuoden keskilämpötila on 2–3 celsiusta. Myös paikalliset ilmastoerot ovat huomattavia etenkin vaara-alueilla kylmän ilman painuessa laaksoihin. Pohjois-Karjala on Suomen runsassateisimpia ja kosteimpia seutuja. Vuoden keskimääräinen sademäärä on 600–700 mm. Lieksan-Juuan tienoilla terminen kasvukausi on noin 145–155 vuorokautta. (Kersalo ja Pirinen 2009)



Kuva 10. Vasemmalla vuoden keskilämpötila, oikealla keskimääräinen vuosisade vertailukaudella 1981–2010. Kartat Ilmatieteenlaitos (<http://ilmatieteenlaitos.fi/vuositilastot>).

Kolin ilmasto poikkeaa ympäröivän alueen ilmastosta. Vaarojen vierellä Pielinen lämmitteää etenkin syksyisin ympäristöään ja kesäisin järveltä nouseva kosteus tiivistyy sumuksi ja sateiksi vaarojen itärinteillä. Lämpötila laskee vaarojen lakea kohti noustessa. Viileän ilmaston vuoksi lakialueilla on pohjoisia metsätyppejä ja tykkylunta talvisin. Ratkaiseva vaikutus paikalliseen pienilmastoon on suhteellisilla korkeuseroilla. Paikoin pystysuorina seinäminä Pielisen ääreltä kohoavien vaarojen pienilmasto on vaihteleva. (LOCI Arkkitehdit 2014)

3.4 Suurmaisema

Suurmaisemassa Kolin-Ahmovaaran alue sijoittuu laajan Pielisen järvialueen rantaan vaaramaisemaan. Maisemassa korostuvat Kolin vaarajakson useat kaakko-luode-suuntaiset vaarat, Pielisen järvialue, sen järvimaisemia halkova harjusaarten jono ja länteen päin siirryttäessä maastonmuodoiltaan tasaisemmat metsäiset ja osin soiset alueet. Pielinen avautuu Kolin laelta katsottuna erämaisena järvenä.

3.5 Maisemamaakunta

Kolin-AhmoVaaran alue sijaitsee Pohjois-Karjalassa Pielisen länsirannalla ja kuuluu Vaara-Karjalan maisemamaakuntaan. Itä- ja Pohjois-Suomen ylänkö ulottuu Vaara-Karjalan alueella kauimmas etelään. Maisemaa leimaavat luoteesta kaakkoon suuntautuneet vaarat, joiden välisissä laaksoissa on järviä ja soisia metsämaita. Kolin-Kiihtelysvaaran kvartsiittiselänteisellä vaarajaksolla samansuuntaiset vaaraselänteet nousevat jopa 200 m ympäristöään ylemmäksi. Vaara-alueen itäpuolella maasto on tasaisempaa ja soiden määrä on huomattava. (Ympäristöministeriö 1992)

Vaara-Karjala kuuluu keskiboreaaliseen kasvillisuusvyöhykkeelle, mutta Pielisen vaikutusalueella eteläboreaalinen vyöhyke ulottuu pohjoisemmaksi. Pielinen on omanlaisensa alue ympäröivine vaaroinen ja vaarakyläinen ja se erottuu monimuotoisena saarekkeena ympäröivistä alavista hyvinkin karuista suo- ja metsämaista. Vaara-Karjala on ollut intensiivisen kaskiviljelyn aluetta. Maanviljely on keskittynyt korkeille, huuhtoutumattomille ja ilmastoltaan edullisille lakialueille. Pielisen itäpuolella vaarat ovat karumpia. Metsät ovat tavallisimmin karuhkoja puolukkatyyppin mäntyvaltaisia sekametsiä. Vaarojen hajanaisten kalkkiesiintymien kohdalla kasvillisuudessa on reheviä laikkuja. Soita on ojitettu laajalti metsätalouden käyttöön. (Ympäristöministeriö 1992)

Maanviljely Vaara-Karjalassa keskittyi jo varhain korkeille huuhtoutumattomille ja ilmastoltaan edullisille lakialueille. Näin alkunsa saanut vaara-asutus on edelleen maakunnalle tunnusomaista. Tyypillisimmillään vaaranlakikylässä on koko vaara peltona ja talot harvassa eri puolilla vaaraa. Asutus on yleisesti ottaen harvaa. Kylät ovat usein vain muutamien isojen talojen muodostamia. Pitkälle ulottuvat näkymät korostavat vaarakylän avaruuden tuntua. Pielisen länsi- ja luoteispuolen alavat maat ovat osin tiheään asuttua ja viljeltyä. Näillä main sijaitsevat myös maisemamaakunnan verraten vähäiset savikkoiset alueet. Pellot ulottuvat toisinaan rantaan asti. Alaville metsäisille ja soisille alueille kytkeytyy lisäksi pientilavaltaista asutusta, josta huomattava osa perustuu pika-asutukseen. Nykyisin tärkeä elinkeino on metsätalous. Pitkään jatkunut intensiivinen metsätalousoikeus näkyy maisemakuvassa. Soita on ojitettu laajalti metsätalouden käyttöön. (Ympäristöministeriö 1992)

Pielinen, Suomen neljänneksi suurin järvi, on Vuoksen vesistöissä Pielisen reitin keskuseräjä. Pielisen alueelle tyypillisiä piirteitä ovat rannoilla kohoavat jylhät vaarat ja suuret avonaiset järvenselät.

3.6 Maisemarakenne

Maisemarakenne on esitetty liitekartalla 1. Maisemarakenteessa huomattavimpana elementtinä erottuu Kolin alue luode-kaakko-suuntautuneine vaaroinen. Muita huomattavia vaaroja ovat Rintasenvaara, Käränkäväära ja Sutkanvaara kaava-alueen pohjoisosassa.

Matalampia vaaramuodostumia ovat alueen keskiosissa sijaitsevat Nimivaara, Käärmevaara ja Särkivaara. Alavinta maasto on kaava-alueen pohjoisosassa Loma-Kolin ranta-alueilla sekä Kolin pohjoispuolella vaarojen väliin jäävässä laaksossa.

Kaava-alue näyttäytyy maisemarakenteeltaan vaihtelevana. Vaarat erottuvat kaukomaisemassa. Vedenjakajat noudattelevat lakialueita. Kaava-alueen pohjoisosan vaarojen ja Kolin alueen väliin jää laakso.

Maiseman solmukohtia muodostuu korkeille vaaroille ja toisaalta niemiin. Avoimia maisematiloja muodostuu vaarojen laille, tärkeimpänä Kolin päältä avutuvat maisemat Pieliselle ja ympäröiville vaaroille. Maanteiltä avautuu näkymiä viljelyalueille. Metsäisillä alueilla maisemakuva on sulkeutunut.

3.7 Maisemakuva

Kolin alueella korkeuserot ovat suuret. Luonteenomaista maisemalle ovat luoteesta kaakkoon suuntautuneet vaarat, jotka ovat jopa 200 m ympäristöään ylempänä. Maastonmuotoja elävöittävät lisäksi harjumuodostumat ja kumpuilevat moreenikentät. Pielinen hallitsee maisemassa ranta-alueilla. Korkeimmilta vaaroilta avautuu näkymiä järven suuntaan. Pielisen ranta-alueet ovat selvärajaiset ja karut. Käränkälampi hallitsee maisemaa kaava-alueen pohjoisosassa.

Ahmovaaran alueen eteläosa on korkeuskuvaltaan tasaisempi. Ahmovaaran kylän itäpuolella on suomaastoa ja pieniä järviä. Ahmovaaran alueen pohjoisosa sijoittuu Pielisen länkirannan koillisesta kaakkoon suuntautuvalla vaara-alueelle.

Kolin kylä on asutuskeskittymä, muualla asutus on harvempaa. Viljelymaita on suhteellisen vähän ja ne ovat keskittyneet laaksoihin ja teiden varsille. Autiovaaran-Lahnalammen alueella on vaara-asutusta ja avointa viljelymaisemaa. Ahmovaarassa asutus on keskittynyt Ahmovaarantien varteen. Uusin rakentaminen kaava-alueella on pääosin rantojen loma-asutusta.

Maisemakuva on esitetty liitekartalla 2. Kartalla on esitetty omilla merkinnöillään rakennetut alueet, avoimet maisematilat (pellot ja niityt) sekä maisemaltaan sulkeutunut metsäinen alue. Kartalla on tarkasteltu näköalapaikkoja, näkymiä ja maisemallisesti merkittäviä tieosuuksia. Kaava-alueen itäosa on suurelta osin valtakunnallisesti arvokasta maisema-alueetta.



Kuva 11. Kolintien ympäristö on metsäinen.

3.7.1 Näkymät

Tärkeimmät näkymät liittyvät näköalapaikkoihin, joita on vaarojen lailla, tunnetuimmat Ukko-Kolin huipuilla. Muut näkymät liittyvät peltomaisemiin ja paikoitellen vesistönäkyymiin. Paikoin näkyvät korkeimmat vaarat tiemaisemassa peltojen tai avoimen metsämaan takaa.

Järvimaisema Pieliselle avautuu Kolin ja Rintasenvaaran huipulta. Maanteiltä avautuu näkymiä pienille järville ja lammille Jeron ja Verkkolammen suuntaan kaava-alueen itäosassa ja Savijärven ja Tynin suuntaan kaava-alueen länsiosassa. Lahnalammen ympäristössä on Vaara-Karjalan maisemamaakunnalle tyypillistä vaara-asutusta. Lahnalammentieltä avautuu avoin metsäisten vaarojen rajaama peltomaisema sekä järvinäkymiä Lahnalammen suuntaan.

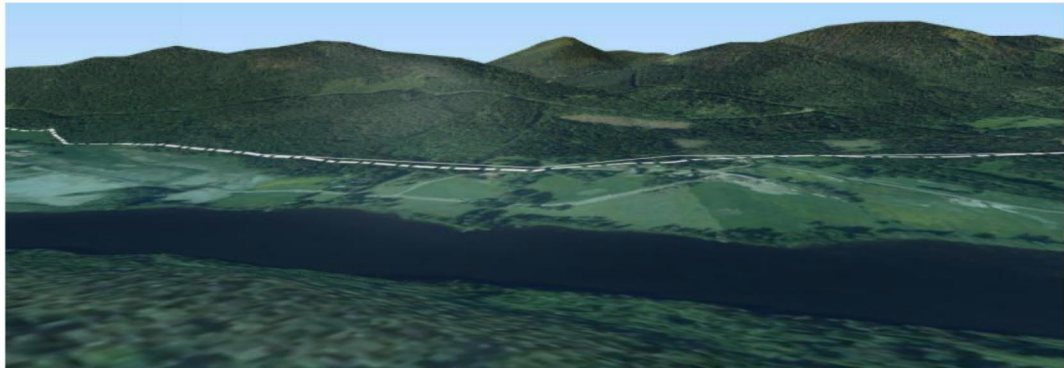
Ahmovaaran suunnasta tultaessa Pöhmäkän kohdalla avautuvat Kolin vaarat maisemaan ensimmäisen kerran.



Kuva 12. Järvinäkymä Kolintieltä Savijärven suuntaan.



Kuva 13. Lahnalammen avointa peltomaisemaa.



Kuva 14. Lahnalammen ja peltojen takana idässä kohoavat vaarat. Kuvankaappaus maastomallin ja ortokuvan yhdistelmästä. Valkoinen katkoviiva kuvassa on kaava-alueen raja.



Kuva 15. Pöhmäkän kohdalta avautuu ensimmäiset näkymät Kolin suuntaan Juuasta päin tultaessa. Kuvankaappaus maastomallin ja ortokuvan yhdistelmästä. Valkoinen katkoviiva kuvassa on kaava-alueen raja.

3.7.2 Näköalapaikat

Ukko-Koli, Akka-Koli ja Paha-Kolin Kolin vaarojen laella ovat tunnetuimmat näköalapaikat, joilta avautuu näkymiä myös länteen-pohjoiseen kaava-alueen suuntaan.



Kuva 16. Näkymä Ukko-Kolilta Pieliselle.

Kaava-alueen pohjoisosassa Rintasenvaaran huipulta avautuu näkymiä lännen suuntaan. Kaava-alueen ulkopuolella Räsävaarassa on näköalatorni.

3.7.3 Maisematiet

Maisemakuvakartalle (liite 2) on rajattu maisemallisesti merkittävänä teinä Lahnalammen-
tie ja Jerontie. Lahnalammentieltä avautuvat avoimet näkymät metsäisten vaarojen reu-
nustamaan kumpuilevaan viljelysmaisemaan. Jerontie laskeutuu Kolin vaaroilta kohti ete-
lää ja Jeroa.

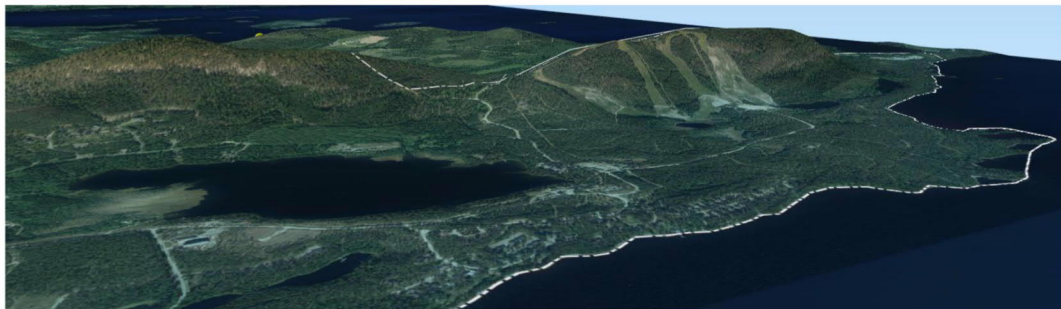


Kuva 17. Jerontien varressa on avointa peltomaisemaa. Rinne laskee etelän suuntaan kohti Jeron järveä (kuvassa vasemmalla). Kuvankaappaus maastomallin ja ortokuvan yhdistelmästä. Valkoinen katkoviiva kuvassa on kaava-alueen raja.

3.7.4 Häiriöt maisemassa

Kolin ja Rintasenvaaran Pielisen puoleisen rinteiden laskettelurinteet erottuvat selvästi maisemassa lumettomaan aikaan. Laskettelutoiminta Rintasenvaaralla Loma-Kolin alueella on loppunut vuonna 2016, mutta rinteet ovat edelleen puutonta aluetta.

Korkeiden vaarojen kaukomaisemassa ja teiden varsilla hakkuuaukeat poikkeavat metsäisestä luonnonmaisemasta.



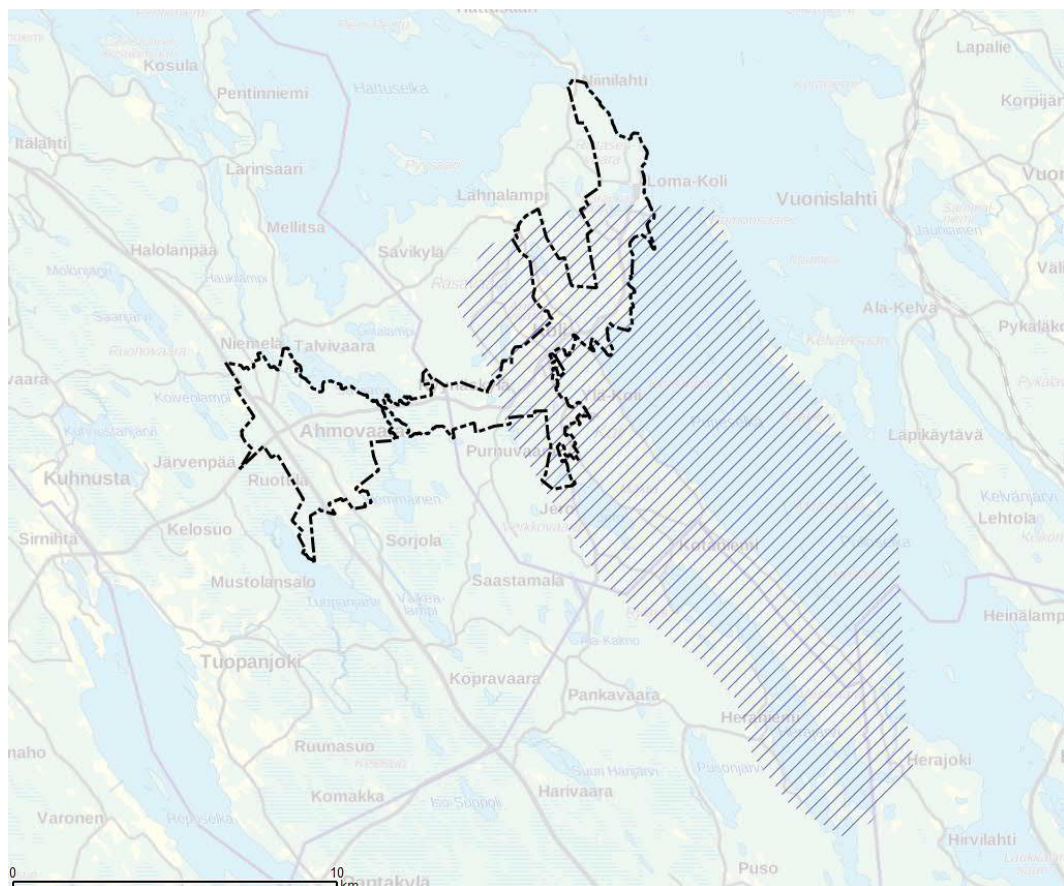
Kuva 18. Loma-Kolin laskettelurinteet näkyvät maisemassa Pielisen suunnasta katsottuna. Kuvankaappaus maastomallin ja ortokuvan yhdistelmästä. Valkoinen katkoviiva kuvassa on kaava-alueen raja.

3.8 Kulttuurimaisemat

3.8.1 Valtakunnallisesti arvokkaat maisema-alueet

Arvokkaat maisema-alueet edustavat maaseudun kulttuurimaisemia. Alueiden valinnassa on otettu huomioon kulttuurielementtien ohella luonto ja maisemakuva. Valtakunnallisesti arvokkailla maisema-alueilla nämä piirteet ovat edustavimmillaan.

Kolin valtakunnallisesti arvokkaan maisema-alueen (MAO070100) pinta-ala on 15 000 ha. Kolin vaarat ja niiltä aukeava Pielisen vesimaisema on tunnettu luonnonnähtävyys. Keskeisiä maisemaelementtejä ovat Kolin – Vesivaaran vaarajakso, sen länsipuolen laakso järvineen sekä Pielisen järvimaisemia halkova harjusaarten jono. Ympäröiviä maisemia hallitsevat Kolin vaarajakson korkeimmat laet. Kolin maisemassa yhtyvät vehmaat kulttuurimaisemat sekä toisaalta jylhän tummat piirteet ja vesimaiseman alueet. (Ympäristöministeriö 1995)



Kuva 19. Valtakunnallisesti merkittävä maisema-alue Koli (Ympäristökarttapalvelu Karpalo 31.8.2020)

Valtakunnallisesti arvokkaat maisema-alueet on inventoitu uudestaan vuosina 2010–2014. Päivitysinventointi tuottaa valtakunnallisesti arvokkaista maisema-alueista selvityksen, jonka on tarkoitus korvata valtioneuvoston vuonna 1995 periaatepäätöksellä hyväksymä valtakunnallisesti arvokkaiden maisema-alueiden inventointi. Lisäinventointeja on tehty vuonna 2018. ([Ympäristö.fi/arvokkaat maisema-alueet](http://ymparisto.fi/arvokkaat_maisema-alueet))

3.8.2 Paikallisesti arvokkaat maisema-alueet

Kolin yleiskaavoihin liittyvässä luonto- ja maisemaselvityksessä (FCG 2010) paikallisesti arvokkaina luonnonmaisemakohteina on mainittu joitakin kalliojyrkänteitä, rantasoiita ja niemiä, joilla on maisemallista arvoa. Nämä kohteet ovat Rintasenvaaran kalliojyrkänteet, Häkinniemet, Käränkävään kalliojyrkänteet ja Käränkäsuo-Käränkälampi. Lisäksi alueen harjujaksolla todetaan olevan maisemallista arvoa.

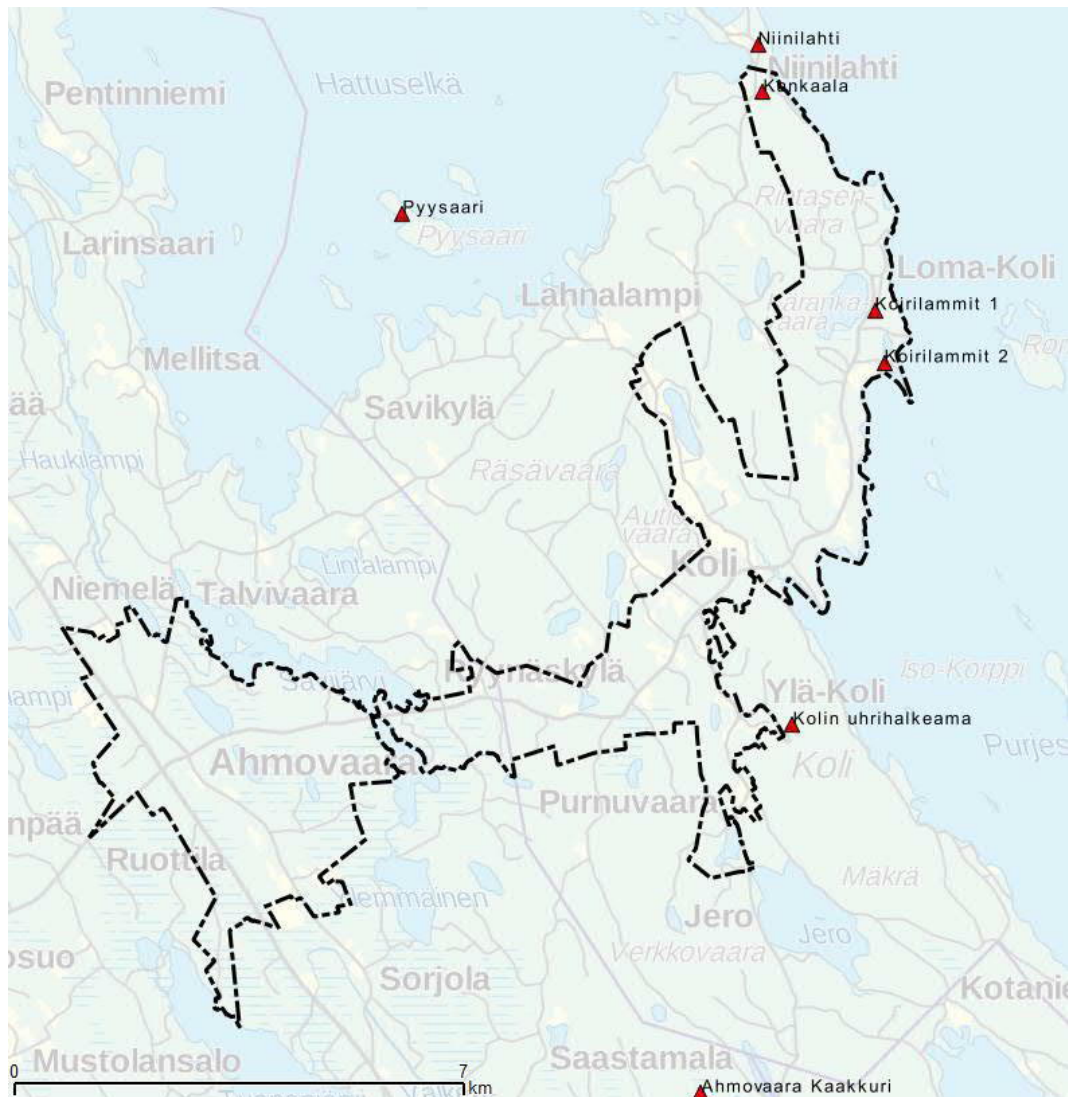
3.8.3 Perinnemaisemat

Kolin kansallispuiston alueella on useita valtakunnallisesti merkittäviä perinnebiotooppi-kohteita (Ikolanaho, Havukanaho, Mäkäränaho, Purolanaho ja Ylä-Murhin aho). Pohjois-Karjalan perinnemaisemia ovat niityt, ahot, kaskimetsät ja haat. Kolin kansallispuiston alueella on lukuisia menneen kaski- ja niittytalouden aikana syntyneitä ahoja. Myös kaskimetsät ja luonnonniityt ovat hyvin edustettuina. Kaskialueet ovat tyypillisimmillään valoisia, lähes puhtaita koivikoita (LOCI Arkkitehdit 2014).

Perinnebiotooppeja hoidetaan erillisen suunnitelman mukaan (Keski-Karhu 2009). Kolin kansallispuistossa poltetaan kaskia tavoitteena säilyttää vanhoja työtapoja ja perinnemaisemaa. Kaskeaminen on keskitetty kansallispuiston pohjoispäähän (LOCI Arkkitehdit 2014).

4 MUINAISJÄÄNNÖKSET

Kiinteitä muinaisjäännöksiä ovat kivikautiset asuinpaikat Kankaala Niinilahdessa sekä Koirilammit 1 ja 2 Loma-Kolin alueella. Kolin laella sijaitseva Kolin uhrihalkeama on kultti- ja tarinapaikka. Kaava-alueella koskien on laadittu yleiskaavatasoinen muinaisjäännösinventointi (Mikroliitti Oy, 2020).



Kuva 20. Kiinteät muinaisjännökset. (Kulttuuriympäristön palveluikkuna, tiedot tarkistettu 25.8.2020.)

5 MAISEMAN HUOMIOIMINEN OSAYLEISKAAVASSA

Lähtökohtia maiseman huomioimiseen suunnittelussa:

- Kolin kansallismaiseman huomioiminen; maisema näköalapaikoilta, Pielisen järvimaisema (erämaisuuus)
- Erityisesti näköalapaikkojen maiseman säilyminen.

- maaston ja maaperän asettamat rajoitteet, esim. maisemassa näkyvät vaarojen rinteet, suopainanteet ja laaksojen alimmat osat, tulisi pääosin jättää rakentamiselta vapaaksi
- maiseman avoimuutta korostavien ja maisemaa avaavien elementtien korostaminen, näkymien säilyttäminen osayleiskaavaratkaisujen myötä olisi tärkeää (järvinäkymät, viljelymaisemat ja esim. Lahnalammen vaara-asutus)
- alueen elinvoimaisuus ja nykyinen toimivuus; viljelymaisemien arvojen säilyminen edellyttää maisemaa avoimena pitävän viljelytoiminnan jatkumista
- kulttuurimaisemassa viljelymaisemat ja pihapiirit erottuvat monin paikoin maamerkinomaisina kohteina; niiden säilyminen tukee myös maisemalle ominaisten arvojen säilymistä
- maisema-alueet ja niiden erityispiirteet tulee huomioida jatkosuunnittelussa, ja maankäytön muutokset tulee sopeuttaa alueen arvoihin
- maisemavaurioiden korjaamiseen tai mahdollisesti peittämiseen maisemassa tulee pohtia keinoja

Kolin-Ahmoavaaran osayleiskaavaan liittyen on syytä tehdä näkyvyystarkasteluja kaavassa rakentamiseen osoitettaville alueille.

Aiemmassa maisemaselvityksessä Kolin alueen kaavoitukseen liittyen (FCG 2010) on tehty näkyvyystarkasteluja Loma-Kolin alueella. Niissä on tarkasteltu Loma-Kolin näkymistä Ukko-Kolilta ja Pieliseltä katsottuna. Tarkastelussa on etsitty ne alueet Loma-Kolin alueelta, jotka erottuvat erityisen selvästi näköalapaikoilta katsottuna. FCG:n (2019) luonto- ja maisemaselvityksessä on esitetty ne alueet, joilla rakentaminen ja muut muutokset voivat häiritä maisemakuvaa, ellei niitä toteuteta asia huomioon ottaen. Maisemakuvan kannalta herkkiä alueita todetaan olevan maisematilojen reunavyöhykkeiden, kuten rantojen ja jyrkänteiden. Katselupisteen suuntaan olevat rinteet näkyvät selvimmin maisemassa ja vastakkaiseen suuntaan olevat peittävät paikan näkyvyyttä jopa kokonaan. Ukko-Kolin näköalapaikan lähellä lähipuusto peittää osan maisemasta, vaikka se maastonmuotojen puolesta näkyisikin, todetaan selvityksessä (FCG 2010). Pieliseltä katsottuna Loma-Kolin maisemassa erottuvat ranta-alue ja Käränkävaaran rinteet. Niiden välissä oleva alue jää kokonaan maastonmuotojen peittoon. Ukko-Kolilta katsottuna Loma-Kolin alue sijoittuu kaukonäkymän reunaan. Käränkävaaran rinteet ja Käränkälammen pohjoisranta näkyvät selvästi. Myös Koirilampien pohjoisrannat sekä Heinäsuon pohjoispuolinen rinne ovat alueita, joissa rakentamisen voi näkyä kaukomaisemassa (FCG 2010).

6 LÄHTEET

Arvokkaat maisema-alueet. Maisema-aluetyöryhmän mietintö II. Ympäristöministeriö, ympäristönsuojeluosasto, mietintö 66/1992, Helsinki, 1993

Ehdotukset valtakunnallisesti arvokkaiksi maisema-alueiksi maakunnittain, Pohjois-Karjala, 2016. [http://www.ym.fi/fi-FI/Ajankohtaista/Ymparistoministerio_kuulee_ehdotuksista_\(37446\)](http://www.ym.fi/fi-FI/Ajankohtaista/Ymparistoministerio_kuulee_ehdotuksista_(37446))

FCG Finnish Cosulting Group Oy, 2010. Kolin osayleiskaavat. Luonto- ja maisemaselvitys. Lieksan kaupunki.

Kersalo, J. ja Pirinen, P. 2009. Suomen maakuntien ilmasto. Ilmatieteen laitos.

Keski-Karhu, H. 2009. Pohjois-Karjalan perinnebiotooppien hoito-ohjelma. Pohjois-Karjalan ympäristökeskuksen raportteja.

Kohonen, J. ja Rainio, H. 1992. Kolin synty – kansallismaiseman geologinen historia. Geologian Tutkimuskeskus.

LOCI Maisema-arkkitehdit Oy, 2012. Kolin maisemaselvitys – maiseman arvot ja ominaispiirteet alueen kehittämisen perustana.

Maisemanhoito. Maisema-aluetyöryhmän mietintö I. Ympäristöministeriö, ympäristönsuojeluosasto, mietintö 66/1992, Helsinki, 1993

Museovirasto, Kulttuuriympäristön palveluikkuna. https://www.kyppi.fi/palveluikkuna/rapea/read/asp/r_kohde_det.aspx?KOHDE_ID=202270 (25.8.2020)

Pohjois-Karjalan maakuntakaava, 3. vaihekaava. Hyväksytty Pohjois-Karjalan maakuntavaltuustossa 3.6.2013, vahvistettu ympäristöministeriössä 5.3.2018. <http://www.pohjois-karjala.fi/maakuntakaava3>

Pohjois-Karjalan maakuntakaavan 3. vaihe. Maakuntakaavaselostus. Pohjois-Karjalan maakuntaliitto, Julkaisu 165, 2014. <http://www.pohjois-karjala.fi/maakuntakaava3>

Sweco Ympäristö Oy, 2020. Kulttuuriympäristöselvitys. Koli – Ahmovaara osayleiskaava 2040 +. Rakennettu kulttuuriympäristö.

Suomen ympäristökeskus. Tiedote 28.6.2012. Pohjois-Karjalan valtakunnallisesti arvokkaat kallioalueet on kartoitettu. Osoitteessa:

[https://www.syke.fi/fi-FI/Ajankohtaista/Tiedotteet/PohjoisKarjalan_valtakunnallisesti_arvok\(2471\)](https://www.syke.fi/fi-FI/Ajankohtaista/Tiedotteet/PohjoisKarjalan_valtakunnallisesti_arvok(2471))

Åberg, A. 2013. Itämeren ylin ranta Suomessa. Pro gradu -tutkielma. Helsingin yliopisto, Geotieteiden ja maantieteen laitos, Geologian osasto.

[Ympäristö.fi/maisema-alueet](http://ymparisto.fi/maisema-alueet)

https://www.ymparisto.fi/fi-fi/luonto/maisemat/arvokkaat_maisemaalueet
12.19.2020)

(luettu

KOLI-AHMOVAARA OSAYLEISKAAVA

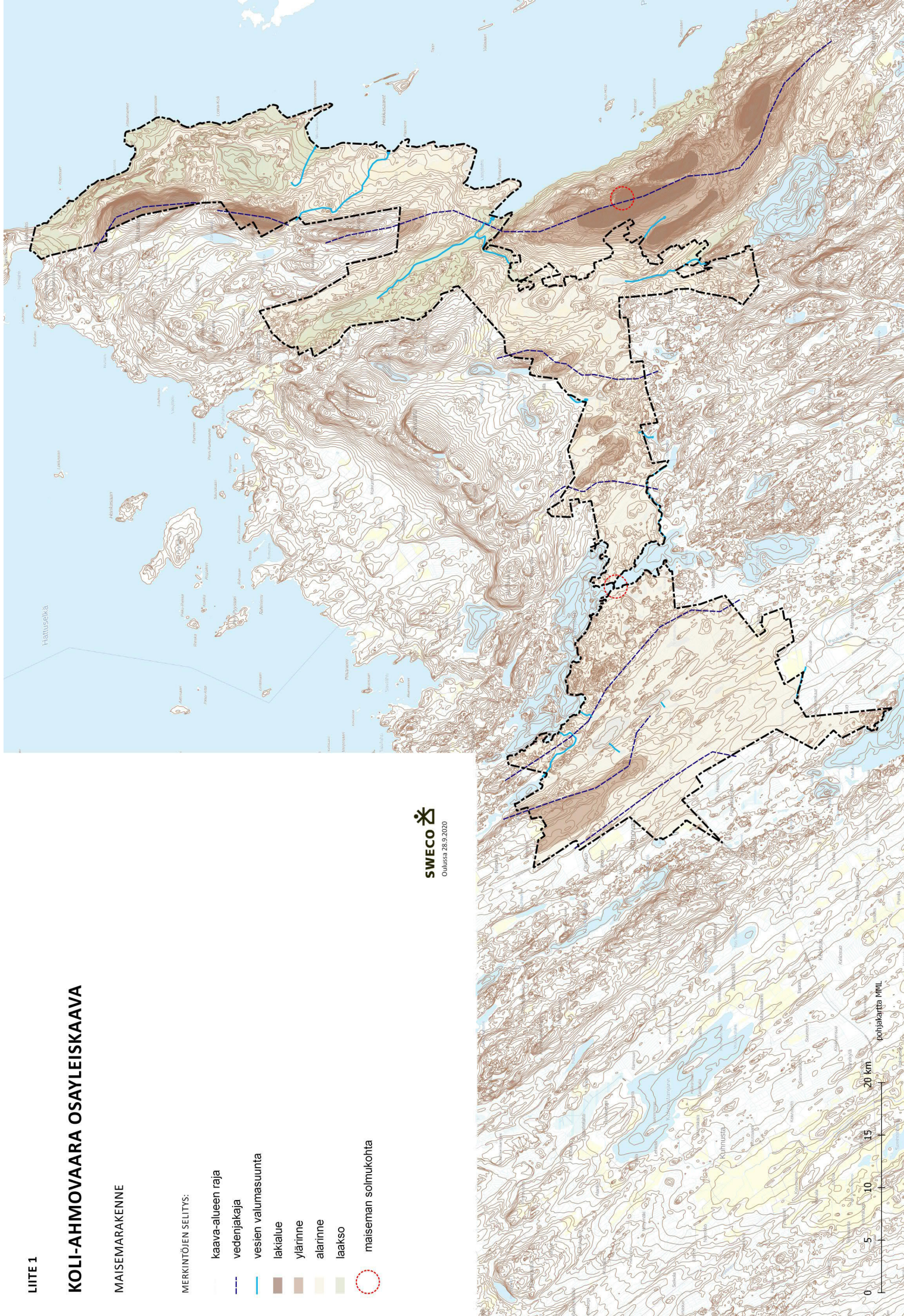
MAISEMARAKENNE

MERKINTÖJEN SELITYS:

- kaava-alueen raja
- - - vedenjakaja
- vesien valumasuunta
- lakialue
- ylärinne
- alarinne
- laakso
- o maiseman solimukohta

SWECO 












Outussa 29.9.2020



KOLI-AHMOVAARA OSAYLEISKAAVA

MAISEMAKUVA

MERKINTÖJEN SELITYS:

-  kaava-alue
-  tärkeä näkymä
-  näköalapaikka
-  maisematie
-  valtakunnallisesti arvokas maisema-alue
-  rakennettu alue
-  avoin maisematila (pelto/niitty)
-  metsäinen, suijettu maisema
-  suo/soistuma
-  hakkuu/voimalinja/taimikko
-  maisemahäiriö

SWECO
Oulussa 28.9.2020

