



Muistio maastotarkastuksesta 16.9.2022, Yläkolintie 25, Lieksa

Maastotarkastuksella läsnä: Kaisa Figueiredo, Pohjois-Karjalan ELY-keskus
Pasi Ikonen, Metsähallitus Luontopalvelut

Ajankohta: 16.9.2022 kello 11.00 ->

Maastotarkastuksen tarkoitus

Maastotarkastus kohteelle järjestettiin, koska alueelle Yläkolintie 25, kiinteistölle 422-411-17-21 suunnitellaan parkkialuetta, ja suunnittelualueelta löytyy mahdollisesti vesilain suojelemaa pienvesiä. ELY-keskuksen vesilain valvoja (Kaisa Figueiredo) on käynyt arvioimassa alueen norojen luonnontilaa 27.5.2022. Toinen maastotarkastus 16.9.2022, jota tämä muistio varsinaisesti koskee, ulottui koko parkkipaikan alle jäävälle lehtomaiselle suunnittelualueelle edellistä kattavammin ja kattoi myös muut luontotyypit kuin karttatarkastelun perusteella oletetun noron.

Alueella aiemmin tehdyt kasvillisuus- ja luontotyyppiselvitykset

Metsähallituksen laatimassa asiakirjassa (20.11.2020) Kolin matkailualueen pysäköintitarkaisut – yleissuunnitelmaseloste, Natura-arvioinnin tarveharkinta, mainitaan että alue on kostea ja melko ravinteikas lehtomuuttuma, joka on kehittymässä kohti luonnontilaa. Alue on todennäköisesti entistä metsitettyä peltoa ja osittain pihapiirin reunamia. Kiinteistön pohjoisosa oli kartoitushetkellä voimakkaasti pintavesivaikutteinen ja valuvesijuotteja sekä vesikuoppia oli siellä täällä. Vesi tulee Yläkolintien ali Natura-alueelta. Sammal- ja putkilokasvilajiston perusteella alue on vetinen ympäri vuoden. Lumen ja lakastuneiden kasvien takia lajistoa ei pystynyt kunnolla inventoimaan, joten sekä sammal- että putkilokasvitiedot ovat puutteelliset.

Alueelle on laadittu myös Kolin matkailualueen pysäköintitarkaisujen Natura-arviointi elokuussa 2021. Sen mukaan alueen pohjoisosa on voimakkaasti valuvetinen, noromainen ja mahdollisesti tihkupintainen luonnontilaistuva lehto. Natura-arvion mukaan kiinteistöllä on luontoarvoja, joiden vuoksi parkkialue sopisi paremmin etelämmän huonokuntoisen talon pihapiiriin.

Kolin keskusta-alueen osayleiskaavan luontoselvityksessä on mainittu, että Kolin rinteillä on lähdeympäristöjä. Vesilain suojelluista luontotyypeistä selvitysalueella on luonnontilaisia puroja ja noroja. Kohdealue on yleiskaavassa merkitty MY-1-merkinnällä: maa- ja metsätalousvaltainen alue, jolla erityisiä ympäristöarvoja. Metsähakkuu on MY-alueella suoritettava alueen erityisluonteen edellyttämällä tavalla. Nuutilan puronvarsilehdoista ja

21.9.2022

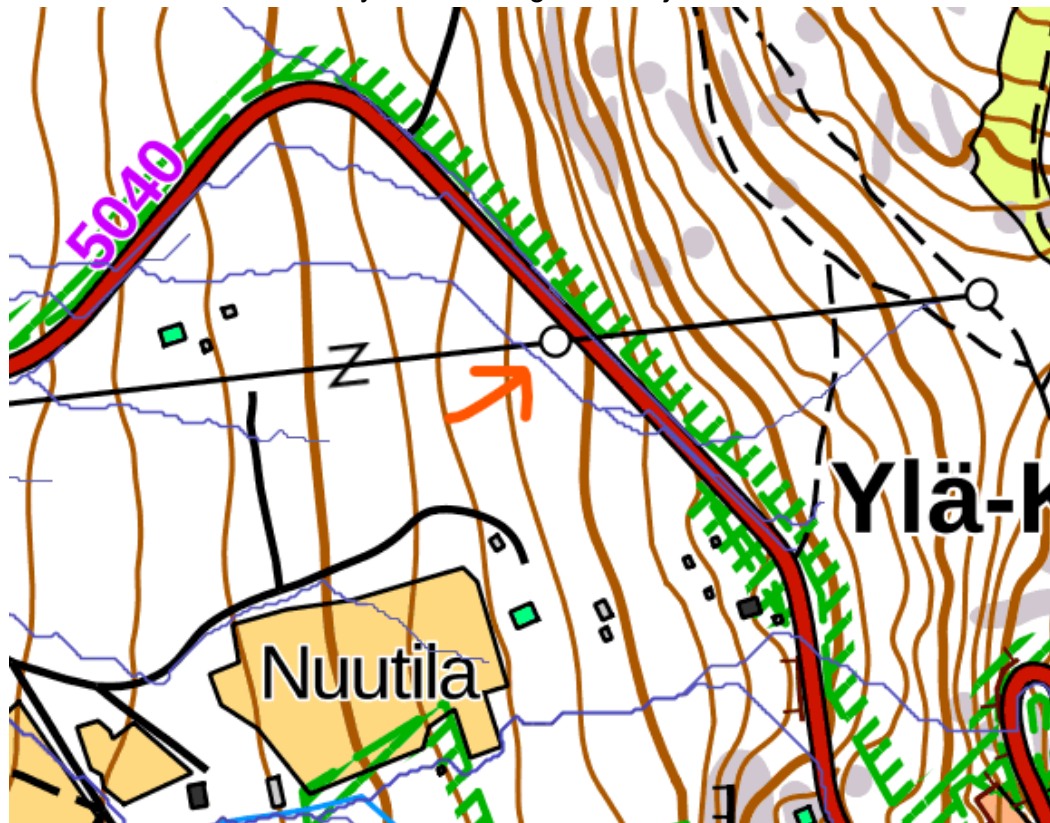
POKELY/1081/2021

korvista mainitaan, että Kolin kansallispuistoon rajoittuva monimuotoinen luontokokonaisuus sisältää lehto-osia ja reheviä korpia, joka sijoittuvat tihkupintaiseen rinteeseen sekä puron varsille. Tyypillisiä ovat rinteiden valuvesinorit. Pääosa alueesta on tihkupintaista, lehtipuuvältaista rinnelehtoa. Ylä-Kolintien lehdosta mainitaan uhanalaisena ja silmälläpidettävänä luontotyyppinä kosteat keskivänteiset lehdot.

Maastotarkastuksella tehdyt havainnot

27.5.2022 tehdyllä tarkastuksella havainnoitiin ainoastaan noroja, jotka näkyvät alla olevassa kuvassa 1. Karttaliitteessä (kuva 1) punaisella nuolella osoitettavassa kohdassa ei ollut tarkastuksella nähtävillä selkeää norouomaa. Vettä tihkui tien reunasta ja valui vähäisissä määrin alaspäin merkityn uoman suuntaan. Osa vesistä ohjautui myös tien vieressä kulkeviin ajouriin. Kohteella on syksyllä 2021 tehty sähkötöitä ja ajettu traktorilla tms. kartassa näkyvän oletetun noron kohdalla. Vesi on ohjautunut ajouriin, eikä luonnontilaista tai sen kaltaista noroa ollut nähtävillä. Kohde oli todella kostea, ja on oletettavissa, että ennen ajourien muodostumista kyseisellä paikalla on virrannut noro, jonka luonnontila on ajourien myötä vaarantunut ja jopa menetetty kokonaan. Tien reunassa oli myös havaittavissa pohjaveden tihkua. Tämän maastotarkastuksen perusteella ei voitu todentaa alueella olevia vesilain suojan piiriin kuuluvia luonnontilaisia pienvesiluontotyyppisiä.

Kuva 1. ELY-keskuksen käyttämän Scalgo live -ohjelman esittämät virtavesiuomat.



21.9.2022

16.9.2022 tehdyllä maastotarkastuksella havainnoitiin norojen lisäksi muita pienvesiä ja mahdollisia pienvesiä myös sähkölinjan eteläpuolisen lehdon alueella edellistä huomattavasti laajemmin. Lehtomainen alue ei vuoden 1940 ilmakuvassa (kuva 2) tai sen jälkeen ole ollut peltokäytössä, eikä ojituksen merkkejä ole.

Kuva 2. Vuoden 1940 ilmakuva (lähde: historialliset ilmakuvat). Lehtoalue rengastettu.



Aiemmalla maastokatselmuksella tarkastellun noron kohdalla oli huomattavasti enemmän vettä, joka virtasi edelleen aiemmin mainituissa traktorin tms. koneen ajourissa. Lehtoalue on selvästi pohjavesivaikutteinen, joskin osassa aluetta pohjavesi- ja pintavesivaikutteisuus sekoittuvat. Alueelta löytyy lukuisia selkeitä tihkupintoja sekä tihkupintamaisia pohjavesivaikutteisia alueita. Varsinaisia lähdealtaita ei ole, vaan tihkupinnat tunnustetaan pysyvän kosteuden sekä vallitsevan kasvillisuuden perusteella. Kasvillisuus on selkeästi lajistoltaan erilaista pohjavesivaikutteisilla tihkupinnoilla, mm. suokelttoa esiintyy runsaasti (kuva 3). Kokonaisuudessaan tihkupinnat ja muut tihkupintamaiset pohjavesivaikutteiset alueet ulottuvat lehdossa usean aarin alueelle. Tällä tarkastuksella ei inventoitu lajistoa tätä tarkemmin, mutta esimerkiksi tihkupinnoilla esiintyvistä putkilokasveista

21.9.2022

pohjavesivaikutteisuutta osoittava suokelto ja sammalista lehväsammatet on helppo havainnoida ilman yksityiskohtaista inventointia. Tihkupinnoilla ja niiden välissä oli tarkastushetkellä havaittavissa pienimuotoisia noroja, ja osassa noroista ruskeaa rautasakkaa, joka osaltaan kertoo pohjavesivaikutteisuudesta. Ruskea rautasakka muodostuu, kun hapettomista oloista tuleva rautapitoinen pohjavesi maanpinnalle purkautuessaan hapettuu ja rauta saostuu.

Kuva 3. Pohjaveden tihkupinta, jossa kasvaa runsaasti suokeltoa 16.9.2022.



Pohjavesivaikutteiset tihkupinnat rinnastetaan lähteisiin ja ne ovat vesilain 2:11 §:n tarkoittamia pienvesiä, jotka kuuluvat vesilain suojan piiriin. Vesilain 2:11 §:n mukaan pienvesien luonnontilan vaarantaminen on kielletty.

21.9.2022

ELY-keskus katsoo, että parkkialueen rakentaminen vaadittavine maantäyttöineen vaarantaa alueen pienvesien luonnontilan.

Lupaviranomainen voi yksittäistapauksessa myöntää poikkeuksen vaarantamiskieltoon, jos 1 momentissa mainittujen vesiluontotyyppien suojelutavoitteet eivät huomattavasti vaarannu (VL 2:11). Poikkeuslupaa vaarantamiskieltoon tulee hakea kirjallisesti aluehallintovirastosta, joka ratkaisee hakemukset tapauskohtaisesti hakemusta varten laadittavien selvitysten perusteella. Lupahakemus on maksullinen, ja Itä-Suomen aluehallintoviraston keskimääräinen käsittelyaika vesilupa-asioille on tällä hetkellä noin 10 kk. Lisätietoa luvan hakemisesta löytyy osoitteesta <https://avi.fi/asioi/yritys-tai-yhteiso/luvat-ilmoitukset-ja-hakemukset/vesi-ja-ymparisto/vesilupa>. Lupapalvelun osoite löytyy <https://sahkoinenasiointi.ahtp.fi/fi>. Palvelu ohjaa lupahakemuksen täyttämässä.

Muistion laati 21.9.2022 Kaisa Figueiredo

Tämä asiakirja on sähköisesti hyväksytty viraston sähköisessä asianhallintajärjestelmässä. Asian on esitellyt Ympäristöasiantuntija Kaisa Figueiredo ja ratkaissut Yksikön päällikkö Ari Heiskanen.

Jakelu

Metsähallitus Luontopalvelut: Matti Hovi ja Pasi Ikonen
Lieksan kaupunki: Susanna Saastamoinen ja Jukka Haltilahti

Tämä asiakirja POKELY/1081/2021 on hyväksytty sähköisesti / Detta dokument POKELY/1081/2021 har godkänts elektroniskt

Figueiredo Kaisa 21.09.2022 14:52

Heiskanen Ari 21.09.2022 15:03